



STOCKHOLMS STADS

SMÅSTUGOR

1946







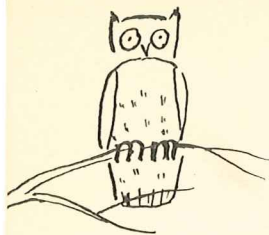
*Vi skall bygga oss en boning så kär  
där näktergalen sina drillar slår*

Och var är det? Ja, inte är det inne i storstaden med dess bullrande trafik och stenlagda gator. Nej, näktergalen älskar Guds fria natur. Kommer Ni ihåg, hur det gick i Andersens saga, när Kejsaren av Kina lät fånga den lilla sångfågeln och sätta den i en bur? Trots att den blev utnämnd till överste hovsångare och fick tolv kammartjänare, så flydde den ändå sin väg ut till träden och blommorna och den vida blå himlen.

Är det inte likadant med oss människor? Instängda bland höga hus eller i trånga lägenheter längtar vi — all stadens komfort och nöjen till trots — efter naturens skönhet och frid. Så snart vi har tillfälle beger vi oss på skogspromenader och skidutflykter. Om somrarna cyklar vi långt ut på landet för att få ligga i en solig gräsbacke och njuta av stillheten och grönskan och den friska luften. Vi bygger sportstugor och vi campar. Men framför allt drömmer vi om ett eget hem i en lantlig omgivning, "där näktergalen sina drillar slår".

Varför då inte förverkliga den drömmen genom att bygga en småstuga i Stockholms vackra trädgårdsstäder? Där har Ni inte långt till storstadens centrum, dit Ni kanske måste resa för Ert dagliga arbete, och dit Ni vill komma in ibland på en teaterföreställning eller en föreläsning. Och ändå har Ni samtidigt sol och fågelsång och en egen trädgårdstappa med blommande buskar och träd.





## *Och viljen I veta, och viljen I förstå hur Ni skall få en sin stuga?*

Behövs det inte en massa pengar för att skaffa sig ett eget hem i stadens trädgårdsstäder? undrar Ni. Nej, det enda kontantutlägg, som erfordras, är omkring 300 kronor. Denna summa skall vara dels till tomthyran under byggnadstiden, som i regel utgör mellan 200 och 250 kronor, dels till byggnadslov och en del andra omkostnader, som går på sammanlagt 100 kronor. (*De barnrika familjer, som får statligt bidrag, blir befriade från den förstnämnda utgiften.*)

Resten av startkapitalet heter "kraft i arm och mod i barm". Det är Ert eget arbete, som skall ersätta kontantinsatsen. Ni skall själv uppföra Er stuga. Fördenskull behöver Ni inte vara fackkunnig på området. Materialet är nämligen i mesta möjliga mån standardiserat och monteringsfärdigt, då det levereras till byggnadsplatsen. Dessutom finns det på varje område instruktörer, som står till tjänst med råd och upplysningar, och vidare får Ni en instruktionsbok att följa, och som komplement till den visas en särskild instruktionsfilm. Rör- och elektriska installationer utföras av godkända entreprenörer, som småstugebyrån tar in anbud ifrån för byggarnas räkning.

Avsikten med småstugeverksamheten är att hjälpa de mindre löntagarna till ett eget hem. Det har därför bestämts att årsinkomsten inte får överstiga 8 000 kronor.<sup>1</sup> En undre gräns har även satts, så tillvida som det ansetts, att en person, som förtjänar mindre än 3 500 kronor, skulle få svårt att behålla sin stuga. Som garanti för vederbörandes goda vilja att sköta sin ekonomi fordras det också, att han betalt sina skatter. Dessutom bör han vara mantalsskriven och ha hemortsrätt i Stockholm. Stadens förmåner bör i första hand tillkomma dess egna medborgare.

## **Kostnaderna se sista sidan!**

<sup>1</sup> Detta belopp gäller tillåtelse att bygga och får inte förväxlas med maximinkomsterna för erhållande av statligt familjebidrag.



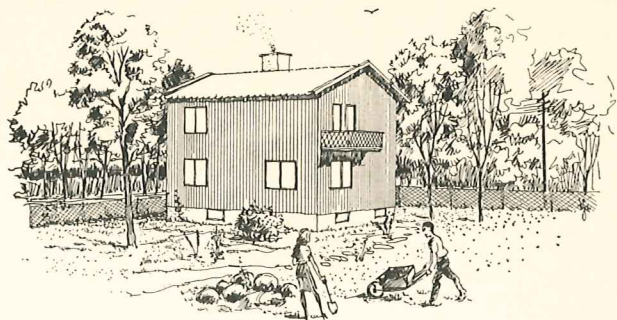
## *Så går vi runt om vårt ägandes hem, ägandes hem*

Det finns en liten visa, som besjunger lyckan av att ha en egen stuga, "som man kan gå runt omkring", och det är naturligtvis ett stort glädjeämne. Dels har man en frihetskänsla, som man inte kan få inne bland tätbebyggda hyreskvarter, dels är det en tillsfredsställelse att kunna säga: "Detta är mitt." Den sortens ägandestolthet kan man få njuta av, om man bygger en fristående småstuga. Det finns flera olika typer att välja på. Dels återkommer den populära *enplansstugan* på 3 rum och kök liksom även *tvåplanshuset*, som lämpar sig bättre för större familjer, eftersom det innehåller 4 rum. Dels blir det en nyhet för året, *halvplansstugan*, som kommer att uppföras på en del ställen, där det är berggrund, eftersom den inte fordrar lika stora sprängningsarbeten som de föregående. Ritningar och planlösningar över de olika typerna återfinnas på de närmast efterföljande sidorna.

## *Och bygger Du, så bygger ja, och efter kommer det en längre vi*

Alla stockholmare kan emellertid inte få en stuga, som de kan gå runt omkring. Då skulle tomtmarken inte räckta till. En del måste nog ta litet längre promenader. Runt om en *radhuslänga* t. ex. Det är ett byggnadssätt, som varit ganska sällsynt i Sverige hittills. Utomlands är det däremot mycket vanligt, särskilt i England men även i Danmark och Holland. Stockholms Stad kommer numera att gå in i större utsträckning än tidigare för denna bebyggelse i ytterområdena, då man funnit, att den skapar betydligt bättre bostadsformer än höghusen, samtidigt som den ger en mera idyllisk prägel åt stadsdelen och våldför sig mindre på den omgivande naturen. Den går dessutom att förena med de flesta av det egna hemmets fördelar. Man får lika stora utrymmen, och man får egen trädgårdstäppa och egen finnbastu. Och man kan även där sjunga: "Här bor inte nå'n inunder." Och ingen ovanför heller! Bara på en eller två sidor har man grannar. Det tätare byggnadssättet gör det också möjligt med en del nyttiga kollektiva anordningar, som skulle bli för dyrbara vid en mera spridd bebyggelse. Radhusfamiljerna kommer exempelvis inte att behöva elda varje lägenhet själva. Det skall anläggas en kollektiv panncentral.

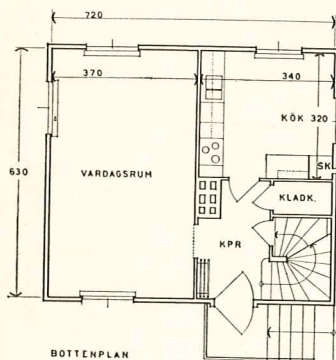
Småstugor i form av radhus skall uppföras dels som *enplanslameller* på 3 rum och kök, dels som *tvåplanslameller* på 4 rum och kök, såsom framgår av typritningarna och planlösningarna.



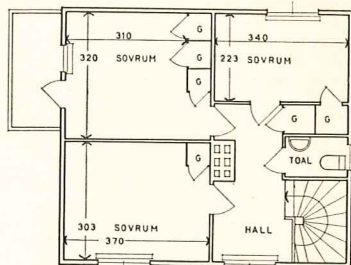
## TYP X

Typ X uppföres i två hela våningar och inrymmer fyra rum och kök. Den är avsedd för större familjer, i synnerhet sådana med mer än 3 barn.

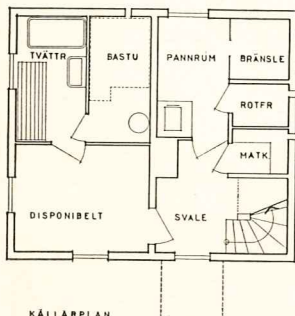
Stugor av denna typ komma att uppföras i Långdalen och Långsjö. Tomten blir som regel mellan 500 och 600 m<sup>2</sup>.



BOTTENPLAN



ÖVERPLAN



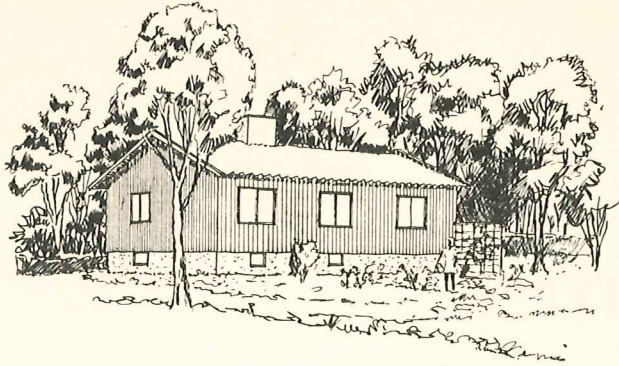
KÄLLARPLAN

*Bottenvåningen* innehåller vardagsrum, kök med matplats, kapprum och klädkammare.

*Övervåningen* innehåller tre sovrum med garderober samt hall och toalett.

*Källarvåningen* innehåller bastu, tvättrum, matkällare, pannrum samt disponibelt utrymme.

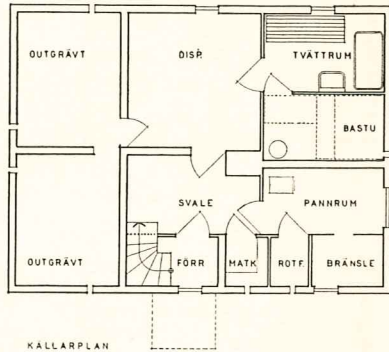
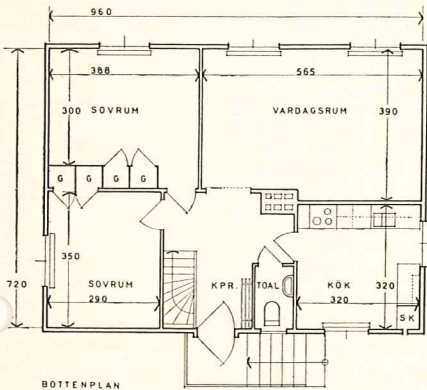




## TYP XIV

Typ XIV uppföres i ett plan och inrymmer tre rum och kök. Källar-  
nedgången avskiljes från hallen med ett räcke. Hallen gör härigenom  
ett luftigt intryck. Vid trappavslutningen i källaren är ett förrum  
anordnat.

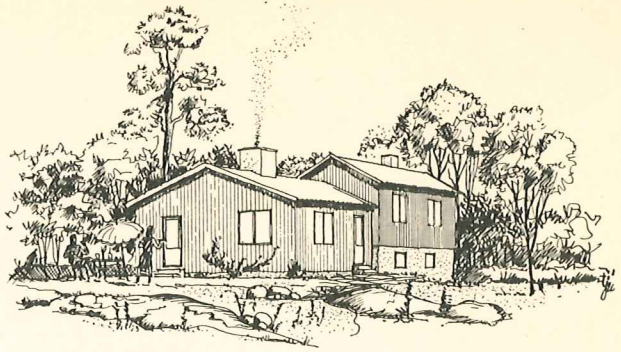
Stugor av denna typ komma att uppföras i Långdalen, Långsjö och  
Liseberg. Tomterna bli i regel 500—600 m<sup>2</sup>.



*Bottenvåningen* innehåller ett stort var-  
dagsrum, två sovrum med garderober  
och kök med matplats samt hall med  
toalett.

*Källarvåningen* innehåller bastu, tvätt-  
rum, matkällare, pannrum samt dispo-  
nibelt utrymme.

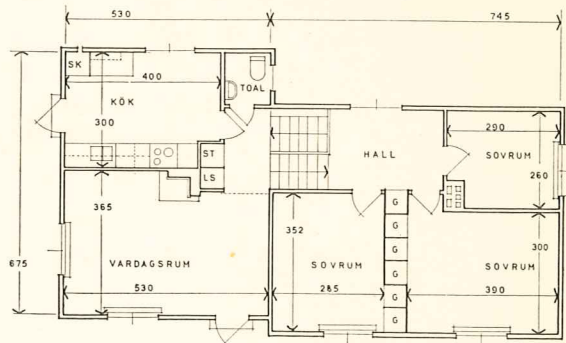




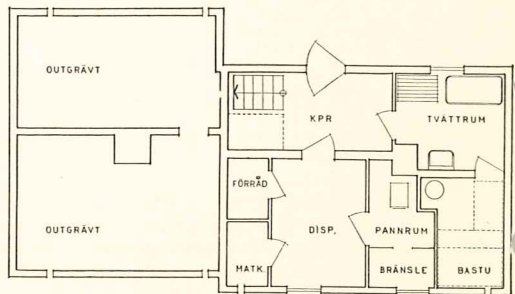
## TYP XV

Typ XV är en s. k. halvplansstuga med ingång genom källarvåningen. Därifrån leder en halvttrappa upp till bottenplanet, som består av ett stort vardagsrum och kök med matplats. En ny halvttrappa för till ett övre plan med hall och tre sovrum.

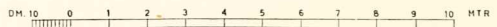
Denna typ kommer att uppföras på en del ställen i Långdalen, där det är berggrund och lutande terräng. Tomterna bli i regel 500—600 m<sup>2</sup>.



BOTTENPLAN



KÄLLARPLAN



*Bottenvåningen* innehåller vardagsrum och kök med matplats samt toalett.

*Övre våningen* innehåller hall och tre sovrum med garderober.

*Källarvåningen* innehåller kapprum, bastu, tvätttrum, matkällare, pannrum och disponibelt utrymme.

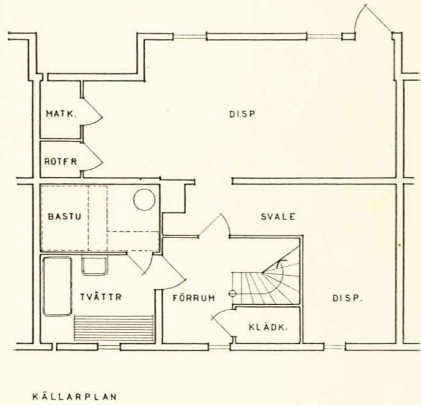
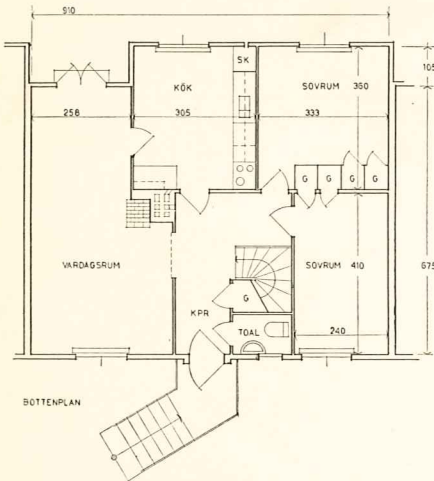




## TYP XVI

Typ XVI är en småstuga i form av ett enplans radhus på tre rum och kök.

Stugor av denna typ komma att uppföras i Gubbängen. Tomtstorleken blir varierande mellan ca 150 och 400 à 500 m<sup>2</sup> beroende bl. a. på om en del av trädgården kommer att avskiljas för ett gemensamt parkområde. (Se sid. 11 och 12.)



*Bottenvåningen* innehåller ett stort vardagsrum, två sovrum med garderober, kök med matplats och kapprum med toalett.

*Källarvåningen* innehåller bastu, tvätt- rum, matkällare och disponibelt utrymme. Eldningen skötes från en kollektiv panncentral.

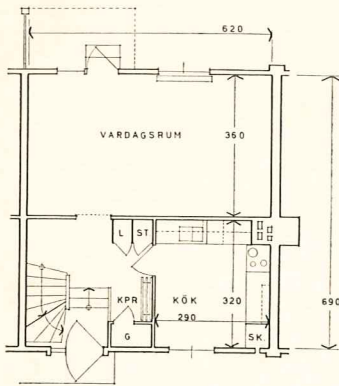




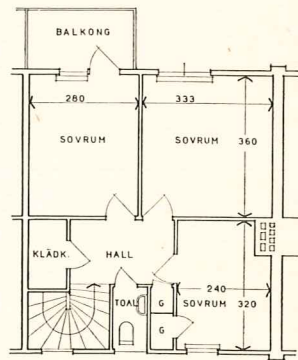
## TYP XVII

Typ XVII är en småstuga i form av ett tvåplans radhus på fyra rum och kök.

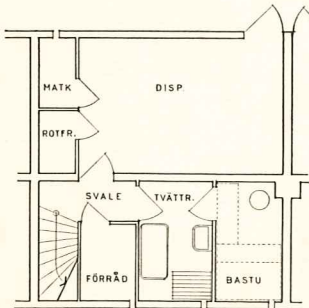
Stugor av denna typ komma att uppföras i Gubbängen. Tomtstorleken blir varierande mellan ca 150 och 400 à 500 m<sup>2</sup> beroende bl. a. på om en del av trädgården kommer att avskiljas för en gemensam parkanläggning. (Se sid. 11 och 12.)



BOTTENPLAN



ÖVERPLAN

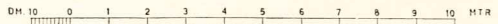


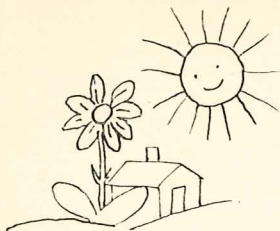
KÄLLARPLAN

*Bottenvåningen* innehåller ett stort vardagsrum och kök med matplats samt kapprum.

*Övre våningen* innehåller tre sovrum med garderober samt en mindre hall med toalett och klädkammare.

*Källarvåningen* innehåller bastu, tvätt- rum, matkällare och disponibelt utrymme. Eldningen skötes från en kollektiv panncentral.



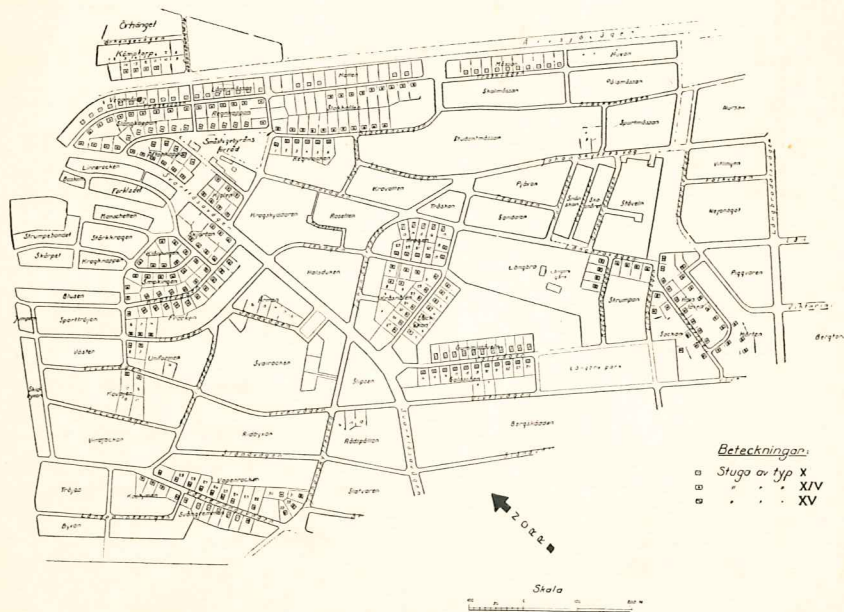


# Bygg-byggeli-bygga. Vår skola vi bygga?

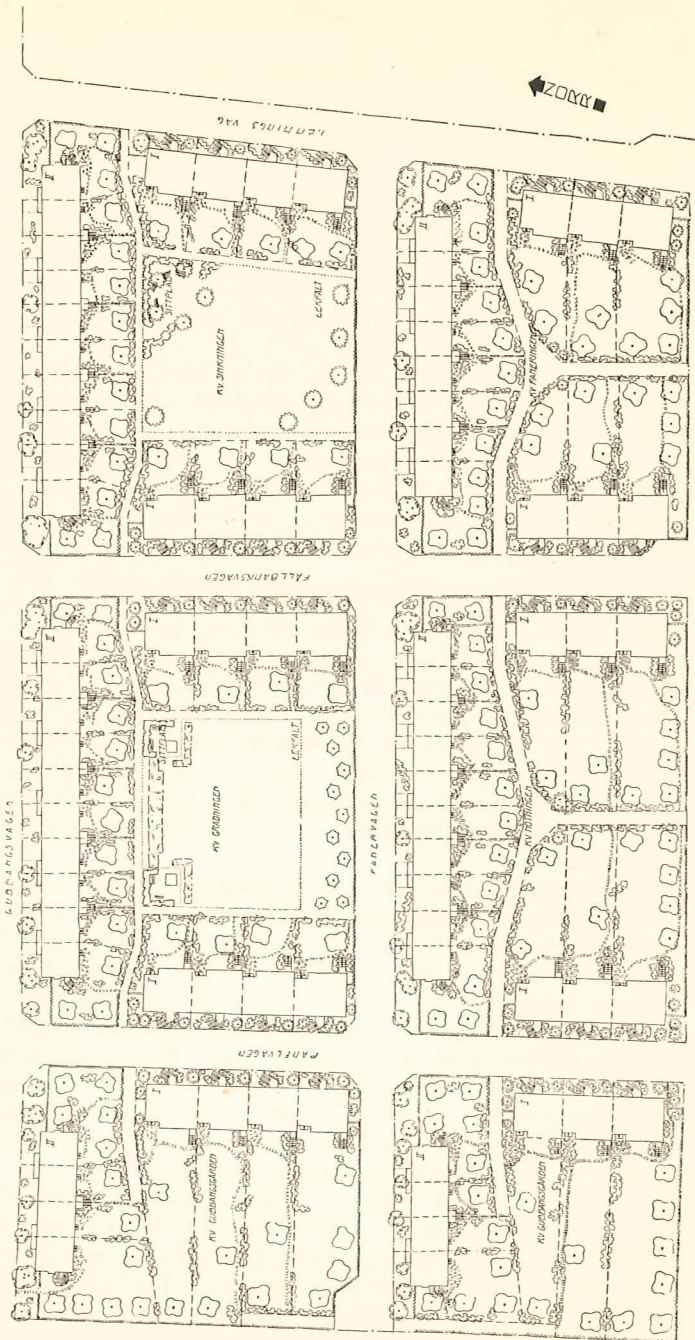
Tomter för *fristående småstugor* kommer i år att upplåtas i *Långdalen* inom *Brännkyrka* samt ett mindre antal i *Liseberg* och *Långsjö* även inom *Brännkyrka*.

Tomtmark kommer även att upplåtas i *Gubbängen* inom *Enskede* men *endast för småstugor i radhusform*. Tomtstorleken blir här varierande beroende bl. a. på, att trädgårdarna i kvarteren *Gradningen* och *Sinkningen* kommer att göras mindre, och i stället ordnas en gemensam öppen plats i vardera kvarteret. För deras skötsel bör byggarna förslagsvis sammansluta sig i en förening, som även handhar eldningsen i panncentralen och andra gemensamma frågor. *Jämför kartan över Gubbängen på nästa sida!*

## Långdalen



# Gubbängen





*Mor min hon tvätta,  
hon tvätta si så här  
och sen så vila hon armen*

Och det kunde hon sannerligen behöva, ty nästan inget arbete kan vara tyngre och besvärligare än tvätten. Som kraftprestation kommer den enligt gjorda beräkningar nästan i klass med skogshuggning. Det är också det mest tidsödande av alla hushållsgöromålen. Och det hälsovådligaste! Riskerna för förkylningssjukdomar och reumatism är där särskilt stora.

Alla dessa olägenheter kan den moderna husmodern slippa, åtminstone om hon har turen att bo i en småstuga i trakten av Gubbängen eller i Långdalen, ty inom dessa områden kommer det nu att anläggas kollektiva maskintvättstugor. För årets byggare inredes i gengäld den egna tvättstugan i källaren något enklare än förut, eftersom den numera inte behöver användas annat än för lättare småtvätt. Genom detta arrangemang vinner Ni

### **Fyra Förnämliga Fördelar:**

1. *Maskintvätt spar tid.* En hemtvätt, som tar två dagar, klaras av på 3—4 timmar. Arbetet är lätt och lokalen torr och varm.
2. *Maskintvätt spar tvättmedel.* Vattnet i Stockholm är 4—5° hårt, vilket betyder, att det går åt en hel del tvål bara till avhårdningen. Det är omkring 300 000 kg såpa, som "kastats i sjön" varje år här i landet på det viset. I en maskintvättstuga avlägsnas kalkhalten med ett särskilt filter. Därmed försvinner också risken för kalkvålsutfällningar, som gör kläderna sköra och grådaskiga.
3. *Maskintvätt spar kläderna.* Att motsatsen någonsin kunnat påstås beror antingen på att man tvättat felaktigt eller också att man förväxlar textilkvalitet med tvättmetod. Mormors hemvävda lakan tålde nog nästan vilken behandling som helst, men det gör inte de moderna fabriksvarorna. Vad som däremot sliter på tygerna är först och främst kokningen, som helt enkelt löser upp fibrerna, sedan skrubbningen med rotborste och tvättbräde och så soltorkningen och pressningen i kallmangeln. Vid maskinell tvätt upphettas vattnet aldrig över 80°, maskinerna innehåller inga skarpa kanter, och i varmmangeln är valsen omgiven av en mjuk filt och kläderna vikas först efter manglingen. Vad den lovsjungna solbestrålningen beträffar, så utlöser den en kemisk process, som verkar blekande men även frätande.
4. *Maskintvätt spar pengar.* Priset på handtvätt med gas- eller vedeldad bykpanna blir precis samma som för husmoderstvätt i en maskintvättstuga. Men tid är pengar och en ökning av Edert linneförråds livslängd betyder även en stor besparing.



*Och hör Du liden jungfru,  
varför är Du så fin?  
Jag badar bastu, byter skinn,  
därför är jag så fin*

*Bastun är ett skönhetsbad.* Den gör hyn len och skär, ty genom svettningen lossnar hudens döda ytterlager och stötes bort. Dessutom är den ett utmärkt medel mot begynnande korpulens. Men framför allt hör hälsa och skönhet ihop och —

*Bastun är ett hälsobad.* Kanske det förnämsta som finns! Genom den växelvisa uppvärmningen och avkyllningen härdas fysiken. Trötthetsgifter och föroreningar drives ut ur kroppen. Musklerna blir mjuka och smidiga. Det finns heller ingenting mera välgörande för nervsystemet än denna badform. Den skänker ro och avspänning och en oändlig känsla av välbehag, som gör att

*Bastun är ett nöjesbad.* Den är i högsta grad en förening av det nyttiga och det nöjsamma. Det är sannerligen inte att undra på, att det finns passionerade bastubadare.

Hittills har bastu egentligen bara förekommit i de offentliga badinrättningarna, och klientelet har där nästan uteslutande utgjorts av idrottsmän samt personer, som saknat bad i hemmen. Genom det ökade sportintresset, militärinkallelserna och fältbaden, den stora tillströmningen till badstugorna under krisårens varmvattensbrist, medicinska undersökningar och propaganda har emellertid allt vidare kretsar fått klart för sig, vilken oerhörd betydelse bastun har för folkhälsan. Det har numera blivit vanligt att inreda bastu i hyreshus och villor. Man har förstått, att det är nog gott och väl med badrum i lägenheterna för den dagliga hygien och för småtvätten i hemmen, men folk behöver bastu *dessutom*.

Ingenting kan dock jämföras med en egen familjebastu, som man slipper använda gemensamt med främmande människor, och där man får hålla precis den temperatur och fuktighetsgrad man själv behagar. Man behöver inte passa några bestämda tider. Man kan klä av sig i våningen, och man kan sätta på sig nattdräkten och krypa till kojs direkt efter badet eller gå omkring och strosa i morronrock och tofflor, om man har lust.

**Ett eget hem med egen  
finnbastu det är idealet**



*Jag satte glasögon på min näsa  
för att siffrorna kunna läsa*

och jag läste att det var möjligt att leva lyckligt i eget hem. Småstugorna är fullt moderna bostäder på 3 eller 4 rum och kök samt en rymlig källarvåning, där det förutom pannrum och tvättutrymme, även finns plats för finnbastu och snickarverkstad. Årsomkostnaderna för allt detta och en egen trädgårdstappa därtill blir inte högre än hyran för en våning på ett eller högst två rum i ett nyuppfört hyreshus i ytterområdena.

### Årsomkostnad:

Typ X	Typ XIV	Typ XV	Typ XVI*	Typ XVII*
1 250:—	1 150:—	1 250:—	1 150	1 250:—

Familjer med tre eller flera barn under 16 år kunna få lån utslutande av staten och i samband därmed familjebidrag. Den årsinkomst, som fastställts för att de skall komma i åtnjutande av denna förmån, varierar efter barnantalet.

### Årsomkostnad för familjer med stalligt familjebidrag:

	Typ X	Typ XIV	Typ XV	Typ XVI*	Typ XVII*
Fam. med 3 barn:	885:—	810:—	870:—	870:—	925:—
Fam. med 4 barn:	700:—	650:—	680:—	700:—	740:—
Fam. med 5 barn:	520:—	480:—	500:—	530:—	550:—

I dessa utgifter ingår amortering och ränta, tomträttsavgäld, skatt och försäkringar samt avgifter för sotning, renhållning och vatten men inte bränsle. Beloppen utgöra ungefärliga beräkningar efter nuvarande ränte- och prislägen och med hänsyn tagen till övriga bestämmelser, som f. n. gälla, och variera något efter tomterna.

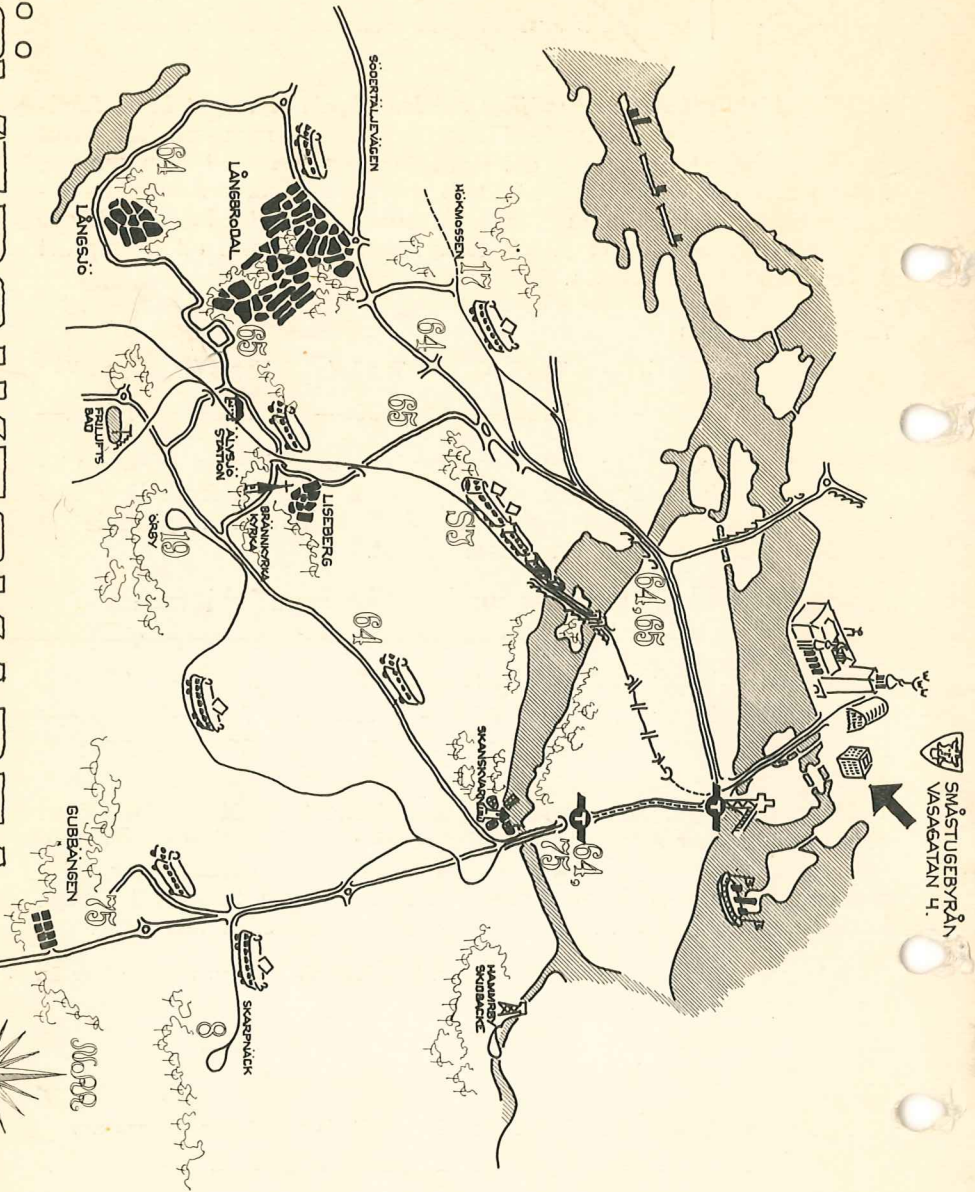
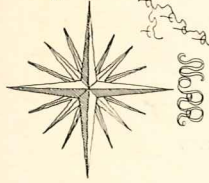
\* För kvarteren Gradningen och Sinkningen blir årsomkostnaden något högre än för övriga radhusomter.

Närmare upplysningar angående Stockholms Stads småstugor lämnas av:

## STOCKHOLMS STADS FASTIGHETSKONTOR

SMÅSTUGEBYRÅN - Vasagatan 4 - Telefon "Stadens Trädgårdsstäder"

# ÖVERSIKTSKARTA



SMÅSTUGUBYRÅN  
VASASTAN 4.