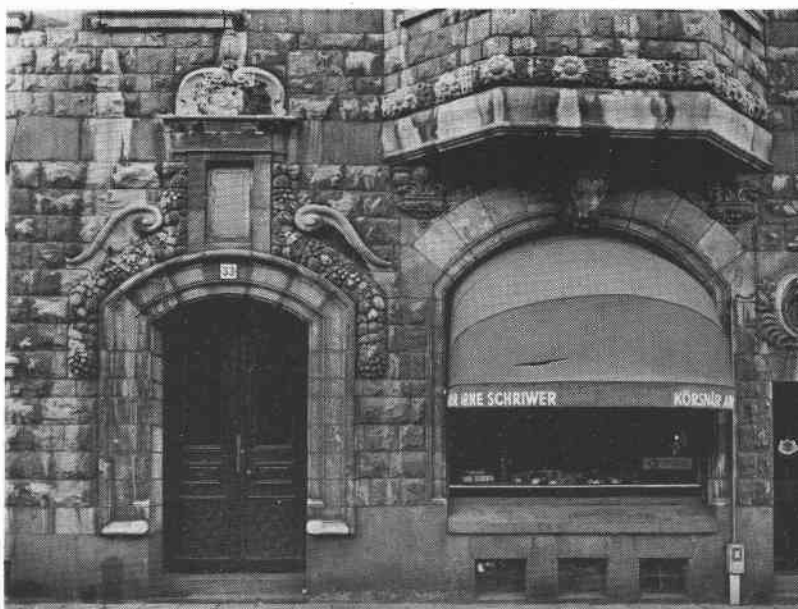


Styrmansgatan söderut



Neptunus 26

Neptunus 19, konfekttillverkning



Styrmansgatan 33

Gårdarna vid Grevgatan söderut



Neptunus 5
Grevgatan 40



Bostadsfastighet
Byggnadsår 1941-42, arkitekt Hagstrand & Lindberg,
byggherre Fastighetsföreningen Patronus u p a, bygg-
mästare Gumpel & Bengtsson.

Gathus, 6 vån + takvån. Gatufasad: gul slätputs.
Gårdsfasad: gul slätputs. Plåttak.

Entré: grågrönt marmorgolv, släta, enfärgade väggar
och tak, gabondörrar.

Gård: underbyggd, cementerad. Cykelställ.

Neptunus 6 och 7
Grevgatan 42

Obebyggda tomter. Tidigare fanns boningshus från 1862
och 1863.



Neptunus 11, 12
Styrmansgatan 45, Linnégatan 60

Bostadsfastighet
Byggnadsår 1890-92, arkitekt E Befwe, byggherre
P Råberg, byggmästare G Törner. Smärre invändiga om-
byggnader har skett.

Gathus (hörnhus), 5 vån + vindsvån, med kringbyggd
gård. Gatufasad: rött tegel med fönsteromfattningar,
lister och kvadefritsad bv i vit slätputs. Gårdsfasad:
vit slätputs, roströd bv. Tak: svart och grå plåt.

Entré Linnégatan 60: golv och sockel av grön marmor,
gula väggfält mellan marmorerade lister, rikt skulpte-
rade konsoler bär upp sju kryssvalv. Trapphus: svart-
vitt marmorgolv, slät bröstpanel med list, fyllnings-
dörrar, profilerade taklister.

Entré Styrmansgatan 45: svartvitt marmorgolv, marmore-
rad bröstpanel med fyllningar, pilasterindelade väggar
med marmorering i olika färger. Kryssvälvt tak med rik
dekor av växtornament och fantasidjur i pastellfärger.
Mellandörrar med etsat gläs och målad "intarsia". Även
vilplanen rikt utsmyckade i samma stil som entrén.

Besökt lägenhet i ursprungligt skick med rikt utformad
fast inredning såsom skulpterade taklister och snicke-
rier med ovanlig profilering. Kakelugnar.

Gård: asfalterad, cykelställ.



Neptunus 13

Styrmansgatan 43

Bostadsfastighet, numera delvis kontor.

Byggnadsår 1897, arkitekt A Forsberg, byggherre och byggmästare A Andersson. Invändig ombyggnad har skett.

Gathus, 5 vån, med fristående gårdshus. Gatufasad: rött tegel med detaljer och rusticerad by i sandsten. Gårdsfasad: rött tegel. Svart plåttak.

Entré: svartvitt marmorgolv, kalkstenstrappor, enfärgade väggar, profilerad taklist. Trapphus: släta väggar, några fyllningsdörrar, några gabondörrar.

Besökt lägenhet bevarar i huvudsak ursprungliga taklister, snickerier och kakelugnar. Delvis ombyggt.

Gårdshus, 3 vån. Fasader: gul slätputs. Svart plåttak.

Entré: golv och trappor av kalksten, enfärgade, släta väggar och tak, gabondörrar.

Ursprungligen två mindre lägenheter per plan. Besökt lägenhet sammanslagen till en större, bevarar ursprungliga snickerier och kakelugnar. Enkla kälade tak.

Gård: asfalt och grus. Cykelställ.

Neptunus 14, 15

Styrmansgatan 41

Bostadsfastighet

Byggnadsår 1895-96, arkitekt P Lindblad, byggherre och byggmästare F Larsson.

Gathus, 5 vån, med gårdsflyglar. Gatufasad: rödbrun spritputs med kvaderritsad grå bv. Gårdsfasad: ockra slätputs. Grönt plåttak.

Entré: svartvitt marmorgolv, grå kalkstenstrappor, hög panel med fyllningar, profilerad taklist. Trapphus: enfärgade, släta väggar, profilerade taklister, fyllningsdörrar, svarvat träräcke.

Besökt lägenhet i stort ursprunglig med sockelpaneler, profilerade taklister och kakelugnar. Köket har spiskåpa och pärlspåntskåp, delvis moderniserat.

Gård: storgatsten. Litet uthus med gula, slätputsade fasader och rött plåttak.

Neptunus 16

Styrmansgatan 39

Bostadsfastighet

Byggnadsår 1939-40, arkitekt A Stark, byggherre K Nyström & I Lange, byggmästare E Forss.

Gathus, 6 vån + takvån. Gatufasad: beige terrasitputs med röd, polerad granit i bv. Gårdsfasad: gul slätputs. Grått plåttak.

Entré: golv, sockel och radiatoromfattning av grön marmor, enfärgade, släta väggar och tak. Väggre relief med lekande barn och fåglar. Trapphus i samma utförande som entrén, gabondörrar, ledstång av trä.

Gård: asfalterad.



Neptunus 17, 18
Styrmansgatan 37

Bostadsfastighet
Byggnadsår 1896-97, arkitekt W Lundin, byggherre
L Dahlérus, byggmästare P Eriksson. 1931 påbyggnad
och fasadförändring.

Gathus, 5 vån + sout vån, med gårdsflyglar. Gatufasad:
ljusbrun sprutputs, kvaderritsning i bv och vån 1 tr.
Gårdsfasad: brunockra slätputs. Rött plåttak.

Entré: svartvita marmorgolv, kalkstenstrappor, radia-
torgaller i järnsmide, släta enfärgade väggar och tak.
I trapphuset profilerad taklist, lägenhetsdörrar med
en fyllning och ursprunglig hiss.

Besökt lägenhet har huvudsakligen inredning från om-
byggnadstiden. Några halvfranska dörrar och smygpane-
ler finns kvar från 1896.

Gård: plattor av ölandskalksten, liten gräsmatta.

Neptunus 19
Styrmansgatan 35

Bostadsfastighet
Byggnadsår 1859, osignerad ritning, byggherre J Hedman.
1881 tillbyggdes gårdsflygeln, 1923 skedde genomgripande
om- och påbyggnad, arkitekt G A Falk.

Gathus, 5 vån + takvån, med gårdsflyglar. Gatufasad:
rödbrun spritputs med fönsteromfattningar i slätputs
och sockel i sandsten. Gårdsfasad: brun slätputs.
Plåttak.

Entré: golv och trappor i rödbrun kalksten, släta, en-
färgade väggar, taklist med vulst. Trapphus: konst-
stenstrappor och enkel väggmålning.

Besökt lägenhet har enstaka inredningsdetaljer från
byggnadstiden. Huvudsakligen inredd 1923.

Gård: betong. Karamellfabrik i gårdsflygelns bv.

Neptunus 23
Styrmansgatan 33

Bostadsfastighet
Byggnadsår 1900-01, arkitekt G Lindgren, byggherre
A Olofsson. 1925 om- och påbyggnad, arkitekt I Tengbom.

Gathus, 5 vån + vindsvån, med gårdsflygel. Gatufasad:
huggen sandsten med släthuggna lister. Rikt skulpte-
rad portalomfattning. Gårdsfasad: gulockra slätputs.
Svart plåttak.

Entré: golv och trappa av vit marmor, väggarna marmo-
rerade samt fältindelade med målade lister från ombygg-
nadstiden. Ursprungliga ytter- och mellandörrar. Trapp-
hus: konststenstrappor, gråmarmorerade väggar, fyll-
ningsdörrar.

Besökt lägenhet: delvis moderniserad vid ombyggnaden
men bevarar ursprungliga snickerier, fyllningsdörrar
och taklister med blomstermotiv i jugendstil.

Gård: betong, skjul för cyklar.

Neptunus 25
Linnégatan 58

Bostadsfastighet

Byggnadsår 1929-30, arkitekt Kjellbergs arkitektbyrå, byggherre Fastighetsföreningen Örnen u p a.

Gathus (hörnhus), 6 vån. Gatufasad: rödbrun terrasitputs med sockel i grovhuggen granit. Gårdsfasader: gul slätputs. Svart plåttak.

Entré: golv och trappor i kalksten, enfärgade, släta väggar, tak med bred käl och lister. Rymligt trapphus, ursprungliga fyllningsdörrar och smidesgaller vid hiss. Några väggdekorationer av meanderbårder och lister bevarade.

Gård: överbyggd, cementerad.



Neptunus 26
Storgatan 29

Bostadsfastighet

Byggnadsår 1935-36, arkitekt Hj Westerlund, byggherre R Wessman.

Gathus (hörnhus), 6 vån. Gatufasad: rött tegel med bv i konststen. Gårdsfasad: ockra puts. Rött plåttak.

Entré: ursprunglig ytterdörr i oxiderad mässing. Grått marmorgolv, hög slät panel med list samt hörnlister med "kapitäl" i trä. Trapppräcke i järnsmede med ledstång i mässing. Dörrar med en stor fyllning.

Lägenheternas snickerier är målade i den ursprungliga mörkbruna färgen.

Gård: cementerad.



Neptunus 31
Grevgatan 34

Kontorsfastighet

Byggnadsår 1953-57, arkitekt E Grönwall, byggherre Allmänna livförsäkringsbolaget Oden, byggmästare B Lundström.

Gathus (hörnhus), 6-7 vån. Gatufasad: rött tegel med partier i vit marmor och trä. Gårdsfasad: gult tegel. Brunt plåttak.

Entré: grönt marmorgolv, släta enfärgade väggar och tak.

Gård: överbyggd, liten plantering.



Neptunus 32
Grevgatan 36, 38

Bostadsfastighet, delvis kontor.
Byggnadsår 1954-58, arkitekt A Frid, byggherre
G Wennberg & Co, byggmästare Ö Östberg.

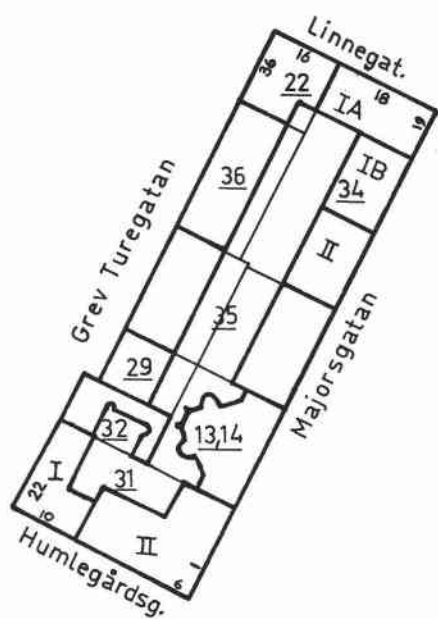
Gatus, 8 vån. Gatufasad: grå terrasitputs med bv och
vån 1 tr i vit marmor. Gårdsfasad: grå sprutputs.
Svart plåttak.

Entré: golv, trappor och väggar i vitgrå och svart
marmor. Trapphus: vitputsade väggar och gabondörrar.

Gård: konststensplattor, plantering med buskar och små
träd i lådor.



Neptunus 19, Karamellkokeri



Trefaldighetskyrkan

Gårdarna norr ut



Grev Turegatan söder ut



Repslagaren 13, 14
Majorsgatan 5, 7



Trefaldighetskyrkan med samlingslokaler och bostad. Byggnadsår 1893-95, arkitekter J Nordqvist (fasad) och J Laurentz (kyrkans inredning), byggherre Trefaldighets- Metodist- och Episkopalförsamlingen, byggmästare C J Henriksson.

Gathus (kyrka), 2-3 vån. Gatufasad: rött hagategel med detaljer i ölandskalksten och gotlandssandsten. Gårdsfasad: tegel. Grönt plåttak.

Entréer: två körportar, grindar i smidesjärn, portar med gotiskt formspråk liksom kyrkan i sin helhet. I bv hall med marmorgolv, mässingsräcke "Människor" av silversmeden Ture Jerkeman, profilerad taklist. Pastors-expedition och lokaler för ungdomsverksamhet har dörrar med gotiska fyllningar. Församlingssal moderniserad, sänkt tak, ursprungliga dörrar med profilerade fyllningar. 1 tr hallar med svartvita marmorgolv, släta väggar, var och en har ett 3-passfönster och två mindre stickbågiga fönster, profilerade taklister. Kyrkolokalen är uppbyggd som en modifierad centralkyrka anpassad efter liturgin. Ursprungligt furugolv belagd med matta. Väggar putsade, låg panelmålning gulmarmorerad i kvader avslutad med bård, däröver ljusgrå kvadermålning. Spetsbågiga fönster i grupper, mot öster tre rundfönster, samtliga blyinfattade. Kalkstenskolonner med knoppkaptäl bär gördelbågar i tegel och ljusgrått stjärnvalv, sparsamt dekorerade. Altarvägg rikt skulpterad i gotik, samkomponerad med altare, predikstol och orgel. Läktaruppbyggnad med balustrad, bänkinredning och fristående predikstol har även ett nygotiskt formspråk.

Gård: asfalterad, murar mot kringliggande fastigheter.



Repslagaren 22

Linnégatan 16, Grev Turegatan 36

Bostadsfastighet

Byggnadsår 1937-39, arkitekt Hagstrand & Lindberg, byggmästare K Pettersson.



Gathus (hörnhus), 6 vån. Gatufasad: brunbeige slätputs med skifferplattor i bv. Rött plåttak.

Entré och trapphus (16): gröna marmorgolv med skiffersockel, modern väggbehandling, gabondörrar.

Gård: underbyggd med välvd lanternin av betongglas.

Repslagaren 29
Grev Turegatan 26

Bostadsfastighet

Byggnadsår 1956, arkitekt B Hedvall, byggherre E Wennberg, byggmästare Östlunds Byggnads AB.

Gathus, 5 vån + takvån. Gatufasad: brun terrasitputs, sockel i skiffer, portal- och fönsteromfattningar i beige marmor. Gårdsfasad: grågul terrasitputs. Koppertak.

Entré: grått marmorgolv, vit sockel, grå väggar i polerad marmor, en vägg klädd med speglar. Gabondörrar.

Gård: överbyggd, asfalterad, stor välvd lanternin med betongglas.

Repslagaren 31

Grev Turegatan 22, Humlegårdsgatan 6, 8, 10, Majorsgatan 1, 3

Bostads- och kontorsfastighet.

Byggnadsår I, 1861, osignerad ritning. Om- och påbyggd 1 vån samt vindsvån, arkitekt E Lundberg. Fasaden för- enklad efter ombyggnaden. Byggnadsår II, 1962-66, arkitekt G Lettström, byggherre SIF, byggmästare Forss & Son.

Bostadshus I, 5 vån + vindsvån. Gatufasad: grå slätputs, bv sten kring portar och butiker. Svart plåttak.

Entré (22): porten som omges av klassicerande pilastrar har ett dekorativt spröjsverk. Den liksom butiksfasaden tillkom på 20-talet vid ombyggnaden, interiören förändrades samtidigt.

Kontorshus II, 6, 7 och 4 vån. Gatufasad: grå och gråvit konststen. Gårdsfasad: beige terrasitputs. Koppertak.

Gård: delvis överbyggd, konststensplattor, plastlanterniner och enkelt järnstaket mot gården i gatunivå.

Repslagaren 32

Grev Turegatan 24

Bostads- och industrifastighet.

Byggnadsår 1852, osignerad ritning, byggherre C Östlund. 1932 bortsprängdes berget under dåvarande bv och en ny byggdes. Samtidigt ombyggdes och moderniserades det inre. De två övre våningarnas fönsteromfattningar och överstycken med reliefplattor i koppar är bevarade från byggnadstiden.

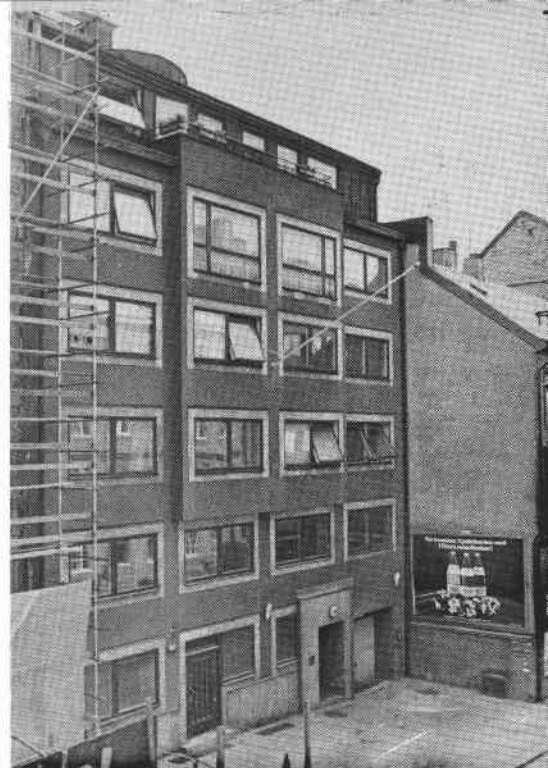
Gathus med flygel, 4 resp 3 vån. Gatufasad: grön slätputs. Gårdsfasader: ockra slätputs. Svart plåttak.

Körport som leder till den underbyggda gården är enkel liksom trappuppgång till bostäder och gård. Trapphus: kalkstensgolv, släta fanérmålade dörrar.

Besökt lägenhet om 2 rum och kök har dörrar med tre släta fyllningar, enkel golvlister, bred ursprunglig taklist, delvis äldre köksinredning.

Gårdshus, 2 vån + takterass, med skjul. Ytterdörr med spröjsar och fyllningar. Lokalerna inrymmer plåtslageri.

Gård: asfalterad med betongglas, lagerskjul.





Repslagaren 34

Linnégatan 18, Majorsgatan 13-19

Kontorsfastighet

Byggnadsår Majorsgatan 17, 19, Linnégatan 18, 1952-54, arkitekt G Lettström, byggherre Svenska Industritjänstemannaförbundet, byggmästare AB Projector. Ny fasad i sten 1966 å hörnhuset. Majorsgatan 13, 15 byggt 1963-66, arkitekt och byggherre som ovan, byggmästare Forss & Son.

Gathus (hörnhus), 6 vån + takvån. Gatufasad: röd och grå sten mot Linnégatan och Majorsgatan 19. Majorsgatan 13-17, 4 vån + takvån, putsad i gult och rödbrunt. Gårdsfasader: puts, norra fasaden med glasade balkonger. Koppartak.

Gård: överbyggd, grusad, runda plastlanterniner, skifferstengångar, buskar och rosor.



Repslagaren 35

Grev Turegatan 28, 30, Majorsgatan 9, 11

Kontorsfastighet

Byggnadsår 1969-74, arkitekt Ö Lünig, byggherre Fastighets AB Repslagaren, byggmästare AB Projector.

Gathus, två, 4 och 5 vån + 1 och 2 takvån. Fasader: lågerhuggen gotlandskalksten i vertikala band. Fönsterpartier med blått fönsterglas och bröstning av blå opa-ka glasskivor infattade i aluminiumlister. Tak: blank aluminiumplåt.

Entré: golv i spräcklig polerad kalksten, vita vävklistrade väggar, vitt slätt tak.

Gård: överbyggd, gångar av smågatsten, två kupollanterniner med runda betongglas.



Repslagaren 36

Grev Turegatan 32, 34

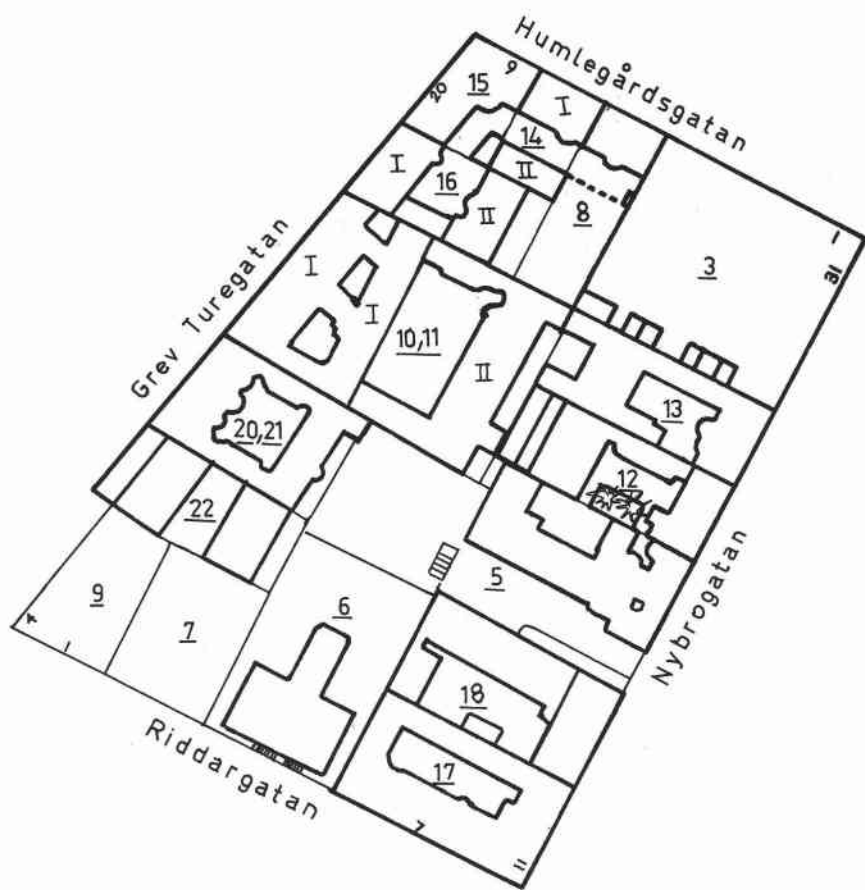
Kontorsfastighet

Byggnadsår 1971-74, G Lettströms arkitektkontor, byggherre Svenska Industritjänstemannaförbundet, byggmästare AB Projector.

Gathus, 5 vån + takvån. Gatufasad: rödbrunt tegel med kopparplåt mellan och över fönstren. Gårdsfasad: vit-slammad, partier av kopparplåt. Koppartak.

Gård: skifferstengångar, gräsmattor, runda plastlanterniner.

RIDDAREN



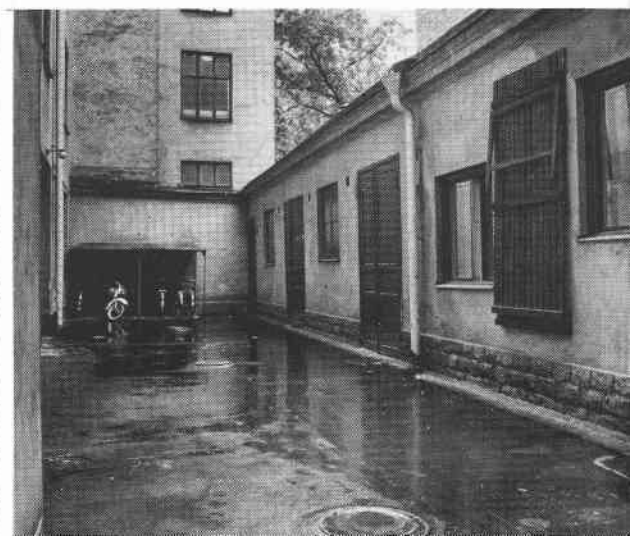
Nybrogatan norrut

Riddaren 10, 11, inre gården



Ölcafé Grev Turegatan 20

Riddaren 12, bakre gården



Riddaren 3

Nybrogatan 29, 31, 33, Humlegårdsgatan 1, 3

Saluhall

Byggnadsår 1885-89, arkitekter I G Clason och K Sahlin, byggherre Saluhallsbolaget, byggmästare E Lundroth, konstruktör för gjutjärnskonstruktionen Motala Verkstäder.

Hörnhus, 2 vån, separata butiker och kontor samt varuhall med överljusfönster. Fasader: rött tegel med band i cement och mönstermurning. Tak: plåt, skiffer och glas.

Interiören domineras av den bärande gjutjärnskonstruktionen och de ursprungliga butiksdiskarna med snidade överbyggnader i trä. Från byggnadstiden kvarstår bl a skyltar, klocka och barometer.

Gård: i söder finns små asfalterade gårdar.

Riddaren 5

Nybrogatan 19, 21

F d Sofi Almquists samskola och bostadsfastighet, nu Stiftelsen Judaica med skola, samlingslokaler m m. Byggnadsår 1903-05, arkitekt K Elméus, byggherre Fastighets AB Sofia, byggmästare K Höglund och N J Bengtsson.

Gathus, 4 vån + vindsvån, sammanbyggt med gårdshus. Gatu- och gårdsfasad: grön sprutputs. På gathuset putsdekor mellan vån 1 och 2 tr. Spröjsade överfönster. Brunt plåttak.

Entré och trapphus Nybrogatan 21: rutigt konststensgolv med bård, kalkstenstrappor, släta tvåfärgade väggar, mittelbandsbård med bladrankor. Fanérmålade fyllningsdörrar, taklist, jugendtrapppräcke och enkla glasfönster.

Två entréer mot gården: (östra) f d huvudentré för fastigheten, kalkstensgolv och trappa, trapppräcke i järnsmide med skulpterade stolpar, (västra) av liknande typ, entré till skollokalerna. En korridor med klädhyllor och anslutande skolsalar intakt, övriga plan är uppdelade för lekskola, samlingslokaler och andra aktiviteter.

Besökt f d hörnlägenhet mot Nybrogatan: ursprungliga snickerier, taklist och kakelugnar. Rum för bibliotek m m har nu stora ljusa fanérdörrar med släta foder.

Gårdar: huvudgård i söder asfalterad med järngrindar mot Nybrogatan, järnstaket mot tomt nr 18 och plank mot väster. Bakom planket stor lekgård med grus och stora träd. Därtill finns mindre ljusgårdar samt en större över gymnastiksalen.



Riddaren 6
Riddargatan 5

Högre Lärarinneseminariet, nu förskoleseminarium. Byggnadsår 1870-71, arkitekt G Sjöberg, byggherre Lärarinneseminariet, byggmästare L M Elfling. Ombyggnad och fasadförenklning av F Dahlberg 1943, 1959 inredning för KTH arkitekturavdelning.

Gathus, 3 vån. Gatu- och sidofasader: ockra riven puts, bv rusticerad slätputs. Sockel och fritrappa mot Riddargatan i huggen granit. Fasaden förenklad. Svart plåttak.

Entré: golv av kalksten i rött och grått, bred taklist. Öppen hall med gallerier, balusterräcken och gjutjärnskolonner, taklanternin. Salar kring hallen med släta väggar, en del har profilerade taklist. Flera typer av fyllningsdörrar klädda på ena sidan. Mot gården skjuter en flygel ut som innehåller i bv slöjdsal, 1 tr samlingssal med rutat bjälktak buret av konsoler och 2 tr gymnastiksal med dubbla rader 8-kantiga gjutjärnskolonner.

Gård: asfalterad, grus.

Riddaren 8
Humlegårdsgatan 5

Bostadsfastighet, numera delvis kontor samt brädgård. Byggnadsår 1863, arkitekt, byggherre och byggmästare E Hawerman. Smärre invändiga förändringar har skett. Brädgårdens nuvarande inplankning tillkom 1927. Brädgård har funnits på gården sedan 1896.

Gathus, 4 vån. Gatufasad: gul slätputs med grå, kvadrerritsad bv. Gårdsfasad: gul sprutputs. Svart plåttak.

Entré: körport med cementgolv, enfärgade väggar och tak. Trapphus: i övre våningarna ursprunglig, refflad kalkstenstrappa. Skafferier i trappspindeln, vedlårar på vilplanen och trämarmorerade fyllningsdörrar.

Besökt lägenhet bevarar inredningsdetaljer från olika tider såsom ursprungliga fyllningsdörrar, sockelpaneller och profilerade taklist. Blommönstrad korkmatta från sekelskiftet finns kvar i herrummet. Sentida öppen spis. Även en skvillerspegel har bevarats.

Gård: lagd med storgatsten och kullersten, några träd. Kraftigt plank med bågfris. Litet förrådshus av trä. Brädgårdens plank och förrådshus upptar större delen av gården.

Riddaren 9
Riddargatan 1, Grev Turegatan 4, 6

Obebyggda tomter. Används 1973 som parkeringsplats och salutorg.





Riddaren 10, 11
Grev Turegatan 12-16

Ingenjörsvetenskapsakademiens hus

Representationsfastighet med ridhus, nu kontor, festlokaler och bostäder.

Byggnadsår 1896-99, arkitekter G Lindgren & K Sahlin, byggherre Stockholms Tattersall. Gårdshuset II byggdes 1914 efter eldsvåda då ridhuset förstördes, arkitekter Westholm & Bagger, byggherre AB Riddaren. Smärre invändiga förändringar har skett.

Gathus I, 4 vån + takvån, med gårdsflyglar. Gatufasad: rött tegel med bv och ornament i grå sandsten. Portalomfattningar mot gatan och gården av sandsten. Gårdsfasader: rött tegel. Grått plåttak.

Entré: en körport i husets södra del med kryssvälvt tak och svarvade kolonner leder till gårdarna. Norra körporten är förbyggd och används som kontor men har kryssvalv och kolonner kvar. Huvudentré: golv av vit marmor, gul- och grönmarmorerade väggar, rika stuckreliefer i tak samt rikt dekorerat trapphus.

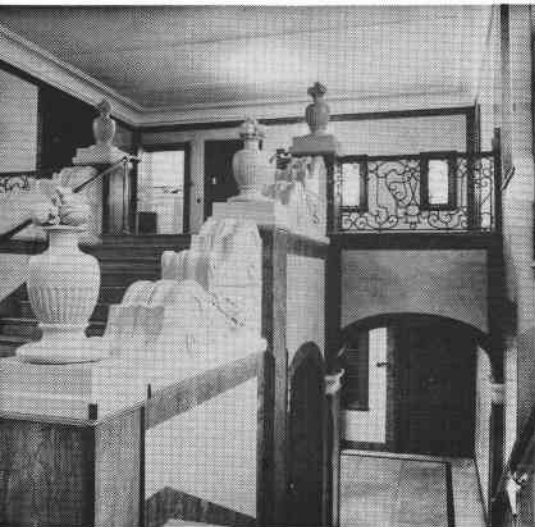
Interiör: Ingenjörsvetenskapsakademiens festlokaler finns bevarade i stort sett i ursprungligt skick. Kontorslokalerna är kraftigare ombyggda, bevarar i några fall profilerade taklister och snickerier.

Gårdshus II, 5 vån, med flyglar. Fasader: rödbrun slätputs. Grått plåttak.

Entré: konststensgolv, hög panel, fyllningsdörrar med glas.

Besökt lägenhet har snickerier och taklister från 1914, i övrigt något moderniserat.

Gårdar: de mindre gårdarna är asfalterade och över- eller underbyggda, den stora gården grusbelagd, planterad med gräs, buskage och vildvin. Fungerar nu delvis som bilparkering.



Riddaren 12
Nybrogatan 23

Bostadsfastighet, delvis kontor.

Byggnadsår 1885, arkitekt A G Forsberg, byggherre och byggmästare O. Blomstrand.

Gathus, 4 vån + vindsvån, med flygel och gårdshus, 5 vån. Gatufasad: grå slätputs, bv grågrön. Tre ursprungliga butiksingångar med smygpaneler. Gårdsfasader: ockra slätputs med grå klassicerande portalomfattningar. Svart plåttak.

Entré och körport: svartvitrutigt marmorgolv med bård resp asfalt, väggar med rik stuckdekor i form av pilasterrar, arkadbågar och nischer, kraftigt profilerad taklist. Trapphus: svartvitrutigt marmorgolv, trappa av vit marmor, gjutjärnsräcke. Väggar gulmarmorerade med bårder och lister i avvikande färg. Svartmarmorerade träpilastrar med grå kapitäl. I bv bröstpanel, dörr med överstycke. Vilplan: helboaserade väggar med rik utformning bl a kannelerade och skulpterade pilastrar, allt målat som ädelträ, profilerad taklist.



Besökta lägenheter välbevarade med ursprungliga snickerier såsom paneler, dörröverstycken och skåpinredning. Full uppsättning ursprungliga kakelugnar samt rika stucktak, olika i varje rum å 1 tr, 2 tr släta tak.

Gårdshus, körport: asfalt, bröstpanel. Trapphus: golv och trappor av kalksten, släta väggar, fyllningsdörrar, profilerad taklist eller mittrosett.

Besökta lägenheter: en helt ursprunglig, den andra delvis moderniserad, båda med vita rikt utformade kakelugnar.

Gård: konststensplattor, delvis asfalterad, plantering inom betongkant med häckar och två träd. Bakgård: asfalterad. Uthus, 1 vån, ockra slätputsfasad, svart plåttak, f d stall, vagnsbod och tvättstuga.



Riddaren 13 Nybrogatan 25, 27

Bostads- och industrifastighet, nu delvis kontor. Byggnadsår gathus 1870, ritning osignerad, byggherre A P Nilsson. Gårdshus i söder byggt som magasin 1895, byggherre A Beckman. Ombyggnad av entré, trapphus och bv i gathus, påbyggnad av flygel med 2 vån samt fabriksbyggnad å gården uppfördes 1912, arkitekt O Waller, byggherre A Lindahl, byggmästare E Larsson.

Gathus, 3 vån + vindsrum, flygel 4 vån. Gatufasad: ljusgrå slätputs. Butiksfönster i profilerade metallister. Portalomfattning i puts med bladstav från ombyggnaden. Gårdsfasad: grå slätputs. Grått plåttak.

Entré: vitt marmorgolv med grå bård och mittstjärna. Gulvita väggar, pilastrar och spegelvalv med enkla lister. Port, glasad mellandörr och armatur från ombyggnaden. Trapphus: gulmarmorade väggar, spegeldörrar med rödbrun fanérmålning, omfattningar i marmorerad stuck med infälld armatur. Rundbågiga trapphusfönster med bladranksmotiv signerade Neuman & Vogel. Ovala hallfönster med geometriskt jugendmotiv, i bv mot gården finns liknande, några flyttade till butiksfönstren.

Besökt lägenhet 1 tr: nu avdelad i tre delvis med nya mellanväggar. Kraftigt profilerade taklistor. 2 tr: delvis ombyggd 1912. Parkettgolv, sockelpaneler, i salong överspikad bröstpanel och öppen spis. Taklistor, typ hålkälslist och neddragna med låg relief. Helfranska fyllningsdörrar och släta dörrar. Kök och serveringsrum med släta skåp.

Gårdshus, 4 vån + takvån. Fasader: rött tegel delvis i form av pilastrar med kapitäl, grå slätputs mellan fönstren. Övriga fasader: gul eller grå slätputs. Plåttak.

Lokalerna byggda för Pix karamellfabrik inrymmer nu bokbinderi, tapetseri, tryckeri och mekanisk verkstad.

Gård, körport och bakgård: asfalterade.





Riddaren 14
Humlegårdsgatan 7

Bostadsfastighet
Byggnadsår 1863, arkitekt E Hawerman. 1914 om- och påbyggt 1 vån, arkitekt R Arborelius.

Gathus, 5 vån. Gatufasad: grågul slätputs med grå bv. I huvudsak ursprunglig fasad. Gårdsfasad: putsad. Svart plåttak.

Entré: välvd portgång med rik, yttäckande målningsdekor i tak, grått och rött kalkstensgolv. Trapphus: golv och trappor av vit marmor, enfärgade släta väggar och fyllningsdörrar.

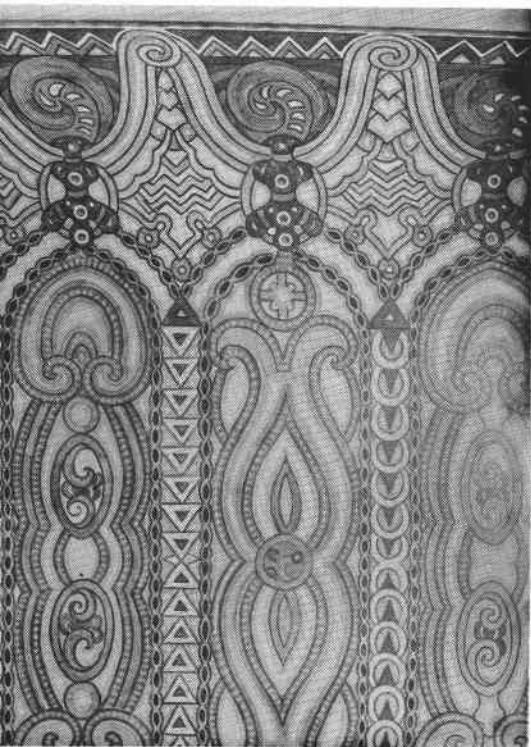
Besökt lägenhet har dels ursprungliga inredningsdetaljer, dels från ombyggnadstiden. Några rum har kraftigt profilerade taklister och ursprungliga snickerier medan andra har kälade tak med lister och fältindelade väggar. Salen har vacker kakelugn med fåglar och blommor i blått, gult och turkos mot vit botten.

Gårdshus II, 3 vån + takvån. Fasader: grågul slätputs. Svart plåttak.

Entré: trappor av konststen, blyinfattade fönster, fyllningsdörrar med glasrutor. Vedlårar på vilplanen.

Besökt lägenhet har kälade tak med lister och en spis av gråblått kakel, i övrigt starkt ombyggt.

Gård: stensatt med plantering och två träd.



Riddaren 15
Grev Turegatan 20

Bostadsfastighet, numera delvis kontor.
Byggnadsår 1865, byggherre E Hawerman.

Gathus (hörnhaus), 4 vån. Gatufasad: gul slätputs med ljusgrå rusticerad bv. Ursprunglig fasad. Gårdsfasad: grågul slätputs. Svart plåttak.

I bv finns ölkafé med enkel inredning och väggmålningar signerade GHZ.

Entré: enfärgade släta väggar och tak. Trapphuset har blyinfattade fönster och fyllningsdörrar av olika slag, kalkstenstrappor samt skafferier och vedlårar på rymliga vilplan.

Besökt lägenhet är delvis ombyggt och moderniserad. Några kakelugnar, profilerade taklister samt ursprungliga fyllningsdörrar kvarstår från byggnadstiden.

Gård: cementsatt. Skjul för cyklar och soptunnor.



Riddaren 16

Grev Turegatan 18

Bostadsfastighet, numera delvis kontor.

Byggnadsår 1869, byggherre E Hawerman. Kraftig ombyggnad 1877, arkitekt Oskar Eriksson, byggherre och byggmästare O Elfling. Ombyggnad samt nybyggnad av flygel mellan gat- och gårdshus 1911, arkitekt V Bodin, byggherre C F Brodin och byggmästare Skånska Cementgjuteriet, W Dalin och J Heder.

Gathus, 4 vån, med gårdsflyglar. Gatufasad: ockrafärgad slätputs med bv i grå sten. Fasad från 1877 utom bv vars butiksfönster tillkom 1911. Gårdsfasader: gul slätputs. Svart plåttak.

Entré: golv av grå och vit marmor, hög fältindelad bröstpanel, flerfärgade jugendfönster. Trapphuset har räcke av järnsmide, pilasterindelade väggar, välvda öppningar och fyllningsdörrar. Tidigare fanns enligt utsago rika målningar å väggar och tak.

Besökt lägenhet är kraftigt ombyggd men bevarar delvis äldre snickerier, bl a fyllningsdörrar från olika tider samt har kälade tak med enkel list.

Gårdshus II, 3 vån + sout vån. Fasad: gul slätputs. Svart plåttak.

Entré och trapphus bär spår av olika tiders ombyggnader bl a finns en sällsynt helfransk dörr med kullister.

Besökt lägenhet har i huvudsak snickerier och kakelugnar från 1877. Kälade tak utan lister. Kök delvis moderniserat. Fem rum och kök.

Gårdar: över- eller underbyggda samt asfalterade.

Riddaren 17

Riddargatan 7 A, Nybrogatan 11

Bostadsfastighet, numera helt kontor.

Byggnadsår 1912, arkitekt Cyrillus Johansson, byggherre A Andersson, byggmästare F Sjösteen. Kraftig ombyggnad har skett i interiören.

Gathus (hörnhus), 4-5 vån + tak- och vindsvåningar, med kringbyggd gård. Gatufasad: rödbrunt tegel med bv och detaljer i granit. Flera skulpturer, mönsterhuggna partier och numera bleknade målningar finns i fasaderna. Gårdsfasader: vit sprutputs. Tak: tegel med kopparlister och kopparplåt på nedre takfallet.

Entré Nybrogatan 11: golv av polerad rödbrun sten, vita väggar. Tunnvälvt tak med band av tegel och fält med rik målningsdekor. Trapphusets tak består av många små kryssvalv, trappstegen är träklädda. Vilplanen har brunbetsade ekdörrar och takmålningar på puts. I övrigt många rikt utsmyckade detaljer.

Entré Riddargatan 7 A: väggarna är klädda med mönstrat kakel från Alhambra i Spanien, taket har två rikt dekorerade kryssvalv. Samtliga entrédörrar rikt skulpterade. Trapphuset har bl a hög brun panel och takmålningar, hiss med järnsmide. Väg- och takmålningar är utförda av Filip Månsson. Stenskulpturer av T Strindberg och C Fagerberg.

Interiören är delvis ombyggd för kontorsändamål men bevarar flera detaljer och vissa snickerier från byggnadstiden.

Gård: överbyggd och lagd med konststensplattor.





Riddaren 18
Nybrogatan 15, 17

Bostadsfastighet, numera kontor.
Byggnadsår 1873, arkitekt J Forsell, byggherre och byggmästare Stockholms Byggnadsförening.

Gathus, 5 vån, med gårdsflygel och gårdshus. Gatufasad: gulgrå slätputs med bv i orangerosa sprutputs. I stort ursprunglig fasad. Gårdsfasad: grågul puts. Rött plåttak.

Biograflokal i bv.

Entré: marmorgolv, enfärgade väggar med pilastrar, profilerade taklister, fyllningsdörrar.

Besökta lägenheter bevarar ursprungliga, kraftigt profilerade taklister och snickerier, bl a fyllningsdörrar av olika typer, men rummen är uppdelade eller samman-slagna för kontorsändamål. En mindre bostadslägenhet finns kvar.

Gårdshus III inrymde ursprungligen sömmerskefabrik.

Gård: överbyggd, asfalterad.

Riddaren 20, 21
Grev Turegatan 10

Bostadsfastighet
Byggnadsår 1904-05, arkitekt Hagström & Ekman, byggherre och byggmästare Johan Lundegren. Interiören till större delen förändrad på 1930-talet. Huset hade från början centralvärme.

Gathus, 5 vån + vindsvån, med kringbyggd gård. Gatufasad: gulbrun slätputs med bv i rosa sten. Fönstrens överdel smårutad. Gårdsfasader: rödockra slätputs. Koppartak.

Entré och trapphus: svart och vitt marmorgolv, enfärgade väggar med breda pilastrar, konststenstrappor, ursprungliga dörrar med omfattningar, hiss med smidesgaller.

Besökt lägenhet är fullständigt renoverad på 1930-talet i väl genomförd klassicerande stil med kolonner, pilastrar och väggmålningar. Kälade tak, delvis ursprungliga snickerier. Flera burspråk ger rummen mjuka och oregelbundna former. Kök modernt.

Gård: planteringar, grusgångar, gräs och buskar samt vildvin. Bakre gård: lagd med storgatsten.

Riddaren 22
Grev Turegatan 8

Bostadsfastighet
Byggnadsår 1936-38, arkitekt Jean Adrian, byggherre Bostadsföreningen Fylgia 8, byggmästare Per Persson.

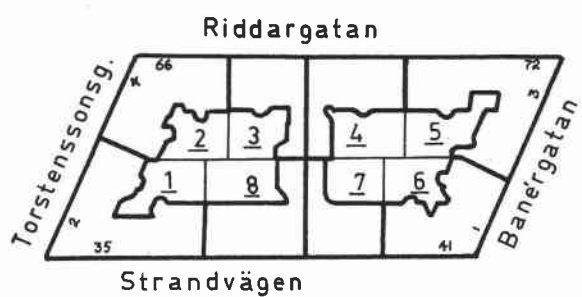
Gathus, 6 vån, med butiker i framskjutande bv. Gatufasad: gråvit sten. Svart plåttak.

Entré: släta väggar med reliefer under taklisten.

Gårdshus, 4 vån. Fasad: gråvit sten. Svart plåttak.

Gård: överbyggd.





Gårdarna i västra delen
Strandvägen 39



Strandvägen
Sergeanten 6, entré



Sergeanten 1

Strandvägen 35, Torstenssonsgatan 2

Bostadsfastighet

Byggnadsår 1890-92, arkitekt J Laurentz, byggherre och byggmästare Sundahl & Brandel. På 1930-talet tillkom hiss och badrum, fasadputsning 1954.

Gathus (hörnhus), 5 vån + vindsvån. Gatufasad: tegel och sprutputs över ursprungliga slät- och sprutputsade partier, bv i putsrustik, risaliter med slätputsade fönsteromfattningar. Ankarslutar och balkonger i konstsmide. Kraftigt skulpterad portalomfattning. Fasaden samkomponerad med Sergeanten 6, 7 och 8. Gårdsfasader: gråvit slätputs. Tak: grå skiffer, svart och grå plåt samt dekorationer i smidesjärn.

Entré (35): ursprungliga skulpterade portar med fyllningar och galler i konstsmide. Svart- och vitrutigt marmorgolv med kantbård. Brunmålad bröstpanel, marmoretrade väggar i gult med gröna pilastrar och arkadbågar. Vita akantusdekorerade fält och segmentbågar. Två kryssvalv. Fanérmålad portvaktsdörr med rikt överstycke. Trapphus och vilplan: kalkstenstrappor, golv som entré, väggar något enklare. Dörrar med överstycken målade i ekimitation. Rikt dekorerade kassettak. Vålvda fönster och balkongdörrar, blyinfattade glasmålningar.

Entré, trapphus och vilplan (2): rött och grått kalkstensgolv, röda kalkstenstrappor. Överspikad bröstpanel i entré, modern väggbehandling. Ursprungliga ytter- och mellandörrar liksom lägenhetsdörrar med överljusfönster. Profilerad taklist.

Besökt lägenhet ursprunglig: parkettgolv, bröstpaneler, spegeldörrar och dörröverstycken. Rika stucktak. Kassettak i sal, ursprungligen brunt nu vitmålat. Moderniserat kök och serveringsgång.

Gård: asfalterad, betongglas, cykelskjul. Murar mot övriga tomter.

Sergeanten 2

Torstenssonsgatan 4

Bostadsfastighet, delvis kontor.

Byggnadsår 1896-97, arkitekter A Höög (fasad) och Kjellberg & Dorph, byggherre O Herrström, byggmästare A Pettersson. Törnhus riven. 1925 centralvärme.

Gathus (hörnhus), 5 vån + vindsvån. Gatufasad: brun spritputs med fönsteromfattningar och listverk i slätputs, valvbågar av tegel, sockelparti i kopphuggen sandsten, list ovan sockel och portalomfattningens nedre del i kalksten, bv ritsad slätputs. Ankarslutar och balkonger i smidesjärn. Gårdsfasader: ljusockra spritputs med släta omfattningar. Svart plåttak.

Entré: rikt skulpterad port, glasat parti med mellandörrar. Vitt golv med svart bård i marmor, vita trappor. Släta väggar. Takfris, konsoler och tunna valvribbor för kryssvalv, bronserade. Kraftiga ledstänger i mässing. Trapphus och vilplan: golv och trappor som entré. Ljusa släta väggar över bröstpanel med små fyllningar, fyllningsdörrar med skulpterade överstycken i rödbrunt. Konsoler, takbjälkar och profilerade taklistor. Äldre takarmatur. Å vilplanen f d fönster med omfattningar och överstycken. Blyinfattade fönster. Ny hiss.



Besökta lägenheter: En välbevarad med parkettgolv, sockelpanel, ursprungliga dörrar med rika överstycken, profilerade taklister. Salong i nyrokoko med öppen spis i kakel med 20-talsdekor. Den andra lägenheten ombyggd, kvar finns stuckfris med girlandmotiv samt två kakelugnar i kraftig relief.

Gård: grus, gångar av storgatsten, syrénér, murar.

Sergeanten 3

Riddargatan 68

Bostadsfastighet

Byggnadsår 1890-92, arkitekt J A Wallin, byggherre och byggmästare A Holmqvist. Hiss och balkonger ej ursprungliga. Nya fönster.

Gathus, 5 vån, med flygel. Gatufasad: ockra slätputs med ljusgrå bv. Portalomfattning och övrig dekor i puts. Gårdsfasader: ljusbrun slätputs. Svart plåttak.

Entré (5-sidig liksom vilplanen): ny port, ursprungliga mellandörrar. Svart- och vitrutigt golv med vit bård, släta väggar. Kraftig taklist, mittrosett, takmålning i ljusbrunt på grå botten, blå akantusslingor. Trapphus och vilplan: trappor, golv och väggar som entré. Brunådrade lägenhetsdörrar, profilerad taklist, spröjsade trapphusfönster.

Besökt lägenhet välbevarad. Sockelpanel, ursprungliga dörrar, profilerade taklister. Reliefdekorerade kakelugnar, rund vit och grön med skänk. Kök delvis moderniserat. Serveringsgång med nya skåp.

Gård: betong, murar mot övriga fastigheter.

Sergeanten 4

Riddargatan 70

Bostadsfastighet

Byggnadsår 1895-96, arkitekt O Holm, byggherre och byggmästare S A Ohlsson & J P Gustavsson. Badrum och modernisering av kök på 30-talet. Fönsterbyte i bv och 1 tr.

Gathus, 5 vån, med flygel. Gatufasad: gråbrun sprutputs över ursprunglig slät- och spritputs. Portal och dekor i puts. Gårdsfasader: rött tegel. Plåttak.

Entré: ny port, svart- och vitrutigt marmorgolv med kantbårder (gångmatta), väggar kvadermålade, profilerad taklist, ådrade dörrar. Plafondmålning med fyra flygande putti, ramverk i grisaille. Trapphus och vilplan: kalkstenstrappor, golv och väggar å bv som entré, övriga marmorerade i gult med mörkare lisener intill trappan. Mahognymålade dörrar delvis med överstycken, nisch med medaljongformat krön. Venusfigur i marmor å bv. Trapphusfönster med stiliserade blommor.

Besökt lägenhet något moderniserad. Parkettgolv, sockelpaneler, dörröverstycken och taklister. F d salong i nyrokoko. Två kakelugnar, i sal vit med skänk och sparsam dekor i pastell och guld.

Gård: grus, gång av ölandskalksten, planteringar med buskar.



Sergeanten 5
Banérgatan 3, Riddargatan 72

Bostadsfastighet

Byggnadsår 1896-97, arkitekt Kjellberg & Dorph, byggherre C Lidbom, byggmästare A Pettersson. 1928 hiss.

Gathus (hörnhus), 5 vån + takvån. Gatufasad: gul och vit sprutputs över ursprunglig sprit- och slätputs, relieffris mellan vån 3 och 4 tr, bv grafitgrå terrassitputs över rödgul sandsten. Röd sandstensportal med kolonner mot Banérgatan, balkonger i konstsmide. Gårdsfasader: gul sprutputs över spritputs med släta omfattningar. Grågrönt plåttak.

Entré (3): ursprunglig port, vita marmortrappor, vitt golv med svart bård (gångmatta), svarvade träräcken. Marmorerade och fältindelade väggar i gult, rött och grönt, grå listverk däröver relieffris med puttifigurer och girlander. Mellandörrar till gården med blyinfattat glas. Kassetterat tak dekorerat med blommor, blått i blått. Trapphus och vilplan: golv som entré, väggar gulmarmorerade, brun bröstpanel med små fyllningar, fyllningsdörrar med rika överstycken. Tak i nyrokoko med vit list mot blå botten i bv, övriga tak släta vita. Trapphusfönster glasade som mellandörrar.

Entré (72): svartvitt marmorgolv, kalkstenstrappor, släta väggar, blått tak med vit profilerad list i bv.

Besökt lägenhet ursprunglig. Flera rum i fil mot gatan. Parkettgolv, bröst- och sockelpaneler, stucklister av olika typ. Senare insatta kakelugnar, typ 1700-tal samt öppen spis. Delvis moderniserat kök.

Gård: asfalterad, betong, murar mot övriga tomter.

Sergeanten 6
Strandvägen 41

Bostadsfastighet

Byggnadsår 1890-92, arkitekt J Laurentz, byggherre och byggmästare J F Göransson & K W Gustavsson. 1927 centralvärme, 1955 hiss, 1962 fasadrenovering.

Gathus (hörnhus), 5 vån + vindsvån. Gatufasad: tegel med omfattningar, lister och hörnkedjor i slätputs, bv spritputsad över sockel i granit och kalksten. Fasaden samkomponerad med Sergeanten 1, 7 och 8. Gårdsfasader: ljusgul puts. Koppertak.

Entré: skulpterad port med smidesgaller. Svartvitt marmorgolv, vita trappsteg. Framför marmorerade väggar med arkader och pilastrar står socklar med antikiserande gipsskulpturer och kolonner med vita baser och kapitäl, puttifigurer i svicklarna. Kraftiga takgesimser och kassettak med dekorerade fält. Trapphus och vilplan: mönstrade marmorgolv i svart och vitt, grå kalkstenstrappa, bröstpanel och skulpterade lägenhetsdörrar med intarsiamålning och rika överstycken. Gjutjärnskolonner och smidesräcken omger hissen. Taklister och tak med fältindelning och dekor. Övre vilplan har skulpturnischer och intarsiamålade väggfält. Etsade trapphusfönster.

Besökta lägenheter välbevarade. Ursprungliga snickerier, dörröverstycken och stucktak. Mönstrade parkettgolv. Öppen spis i marmor. Moderniserat kök och serveringsgång.

Gård: asfalterad, murar mot övriga fastigheter.



Sergeanten 7
Strandvägen 39

Bostadsfastighet

Byggnadsår 1890-91, arkitekt J Laurentz, byggherre I Hirsch, byggmästare O Herrström.

Gathus, 5 vån, med flygel. Gatufasad: tegel med gul slätputs i omfattningar och listverk, bv gul slätputs. Fasaden samkomponerad med Sergeanten 1, 6 och 8. Gårdsfasader: ockra slätputs, ritsade fönsteromfattningar och kvaderritsad bv. Svart plåttak i form av fjäll.

Entré: port med smidesgaller och skulpterade fyllningar, ursprungliga mellandörrar. Vitt marmorgolv och trappa, ledstång i mässing. Bröstpanel och refflade kolonner marmorerade i grönt och brunt. På varje långvägg tre stora målningar varav två är allegoriska kvinnogestalter som omger den tredje en landskapsutsikt. Brunmålade takfris med festonger omgiven av delvis förgyllda listverk. Fältindelade tak med rik målade dekor. Trapphus och vilplan: vita marmortrappor, vitt marmorgolv med röd bård, trappräcke i gjutjärn. Bv, släta väggar, dörrar med rikt profilerade foder och överstycken, tak som entré. Å vilplanen långväggar med pilasterindelning kring fönster och dörrar med blyinfattat glas, däröver tre grisaillemålningar med putti-figurer. Fanérmålade lägenhetsdörrar med överstycken, tak som entré förutom taklister. Hiss i smidesjärn. Stora välvda trapphusfönster rikt dekorerade med blommor och fåglar i medaljonger.

Besökt lägenhet välbevarad. Parkettgolv, sockelpaneler, spegeldörrar och kraftiga taklister av olika typ. Salong med neddragen taklist med tunnare profil och marmorerad öppen spis. Blyinfattade salsfönster mot gården.

Gård: betong, murar mot övriga fastigheter.

Sergeanten 8
Strandvägen 37

Bostadsfastighet

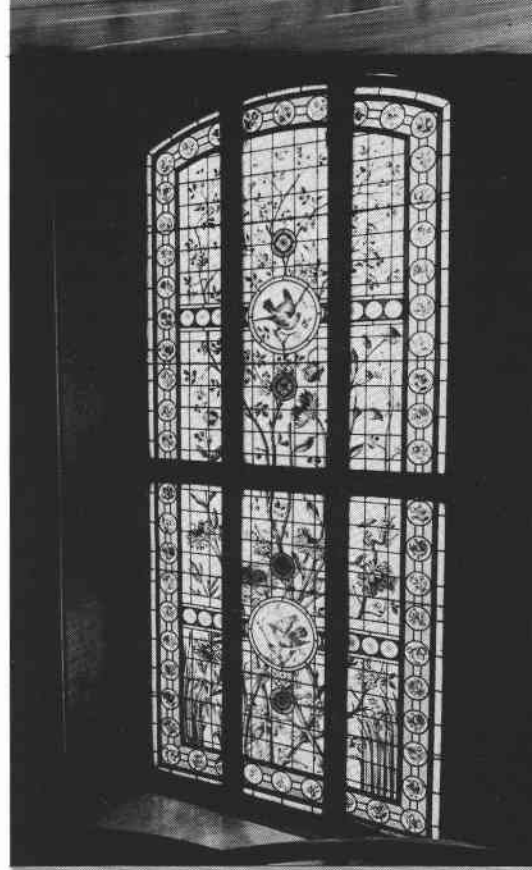
Byggnadsår 1889-91, arkitekt J Laurentz, byggherre och byggmästare J Ahlström. Hiss tillkommen senare.

Gathus, 5 vån + attikavån, med flygel. Gatufasad: tegel med listverk, fönsteromfattningar, rusticerade hörnkedjor, pilastrar och attikavåning i ockra slätputs, bv ockra sprit- och slätputs. Fasaden samkomponerad med Sergeanten 1, 6 och 7. Gårdsfasader: grågul slätputs, rusticerad portalomfattning. Plåttak i form av fjäll.

Entré, f d körport: ytterdörr i glasparti med smidesgaller, vit-svart marmorgolv, på sidorna något upphöjt kalkstensgolv. Grönmarmorerad bröstpanel och postament för kannellerade pilastrar med kraftiga kapitäl. Tunnvälvt tak med stickkappor. Trapphus och vilplan: marmorgolv, rutat i flera färger, släta väggar, fanérmålade dörrar med profilerade överstycken. Taklist, konsoler och takbjälke. Dekorerade trapphusfönster.

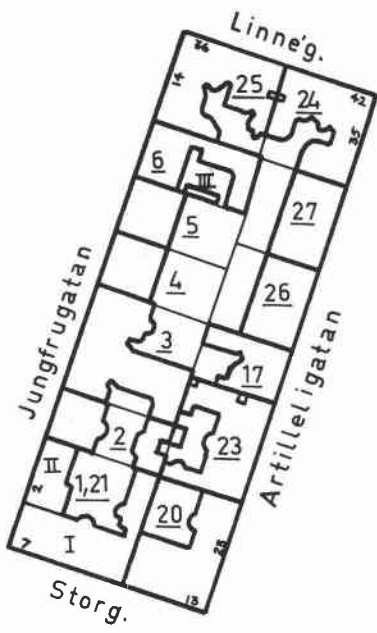
Besökt lägenhet välbevarad. Mönstrade parkettgolv, sockelpaneler, ursprungliga dörrar och rika taklister. Tak i sal och salong fältindelade. Rödvit marmorispis med murad överdel i salong. Moderniserat kök och serveringsgång.

Gård: cementplattor kring grusad rektangel, murar mot övriga tomter.





Korsningen Riddargatan - Torstenssonsgatan



Gårdarna norrut

Linnégatan 42



Sjöhästen 17, mot gården

Sjöhästen 3



Sjöhästen 1, 21
Storgatan 7, Jungfrugatan 2



Åren 1800, 1806 och 1844 uppfördes byggnader på tomten, byggherre var R Reihell. Ritningarna till dessa stämmer emellertid ej med tomtens utformning idag men rester av husen kan ingå i de nuvarande. 1861 nybyggdes huset mot Storgatan (I) och ombyggdes hela fastigheten, arkitekt C N Söderberg, byggherre C F Granholm. 1875 ombyggdes stallet till tvättstuga. Senare ombyggnader har skett, bl a inreddes församlingssal 1924, arkitekt C Johansson.

Gathus (hörnhus), 4 vån + vindsvån, resp 5 vån. Gatufasad: (I) gulgrå sprutputs med grå bv, i huvudsak från 1861 dock något förenklad. (II) gulgrå slätputs med kvaderritsning i bv och vån 1 tr. Gårdsfasader: grågul sprutputs. Grått plåttak.

Entré Storgatan 7: golv av vita marmorplattor, enfärgade väggar och tak, profilerad taklist. Trapphuset här flerfärgade, blyinfattade fönster. Gabondörrar. Entré Jungfrugatan 2: golv och trappor av kalksten, släta väggar, kälade tak, gabondörrar, överst svarvat träräcke. Oregelbunden planform.

Byggnaden inrymmer pastorsexpedition och församlingslokaler för Hedvig Eleonora församling.

Besökta lägenheter har delvis snickerier från 1860-talet, profilerade taklister från olika tider och i övrigt mycket blandad inredning. En lägenhet på varje plan sträcker sig genom både I och II.

Gård: underbyggd, asfalterad. Uppbyggd lanternin och snedfönster till källaren.



Sjöhästen 2
Jungfrugatan 4

Bostadsfastighet

Byggnadsår 1897, arkitekt C Österman, byggherre och byggmästare S Nilsson.

Gathus, 4 vån, samt fristående gårdshus. Gatufasad: granit med detaljer i sandsten. Gårdsfasad: rött tegel. Svart plåttak.

I källarvåningen finns Bröderna Gustafsson Ved & Express i samma lokal sedan huset byggdes.

Entré: konststensgolv, bröstpanel med kraftig list, små pilastrar i fris vid taket. Kassettak med knoppar. Trapphuset har trappor och golv av konststen, profilerade taklister, fyllningsdörrar och dörromfattningar med listverk och knoppar.

Besökt lägenhet är bevarad i stort i ursprungligt skick med kraftiga snickerier och paneler, rikt profilerade taklister i alla rum samt kakelugnar. Köket har skåpinredning av pärlspånt med fyllningsdörrar, vedlårar som sittbänk och ved- och gasspis under plåtkåpa. En lägenhet per plan.

Gårdshus, 4 vån. Fasad: gul slätputs. Svart plåttak. Enligt utsago motsvarande standard som gathuset.

Gård: underbyggd, asfalterad.



Sjöhästen 3
Jungfrugatan 6

Bostadsfastighet, numera delvis kontor.
Byggnadsår 1906-07, arkitekt Dorph & Höög, byggherre
E Nykvist & A Hjerpe, byggmästare F A Pålman.

Gathus, 5 vån, med gårdsflygel. Gatufasad: rödgul slätputs med sockel i rosa sandsten. Balkonger med smidesgaller. Fasad i stort ursprunglig, nyrenoverad. Gårdsfasad: gulvit slätputs. Svart plåttak.

Entré: golv av gråvit marmor, bröstpanel av vit marmor, fris vid taket av girlander och rundlar i relief, profilerad taklist. Hissdörr av sirligt smidesgaller. Ny-målade väggar med band i avvikande färg, blyinfattade fönster med målade rankor. Fyllningsdörrar, brevinkast av mässing.

Besökt lägenhet är i stort i ursprungligt skick med välarbetade snickerier, paneler och lister. Profilerade taklister, öppen spis av kakel i hallen. Såväl kök som serveringsgång har höga skåp och marmorbänk.

Gård: överbyggd, asfalterad. Lanternin.



Sjöhästen 4
Jungfrugatan 8

Bostadsfastighet
Byggnadsår 1952-55, arkitekt A Frid, byggherre
E Johansson, byggmästare E Johanssons Byggnadsfirma.

Gathus, 6 vån + takvån. Gatufasad: grågul sprutputs med bv och vån 1 tr i grå konststen. Gårdsfasad: gul sprutputs. Rött plåttak.

Entré: golv och trappor av grågrön marmor. Släta väggar och tak.

Gård: överbyggd, cementerad. Överljusfönster.



Sjöhästen 5
Jungfrugatan 10

Kontorsfastighet
Byggnadsår 1956-59, arkitekt R Hagstrand, byggherre
S Magnusson, byggmästare F Ericsson.

Gathus, 6 vån. Gatufasad: gråvita marmorplattor.
Gårdsfasad: grå sprutputs. Grönt plåttak.

Entré: golv och trappor av kalksten, släta väggar och tak.

Gård: överbyggd, cementerad. Lanterniner.



Sjöhästen 6
Jungfrugatan 12

Bostadsfastighet

Byggnadsår 1863, osignerad ritning, byggherre J Ouchterlony. 1911 skedde smärre förändringar i interiören i både gathus och gårdsflygel och byggdes gårds-
huset III om till nuvarande utseende, arkitekt A W Forsberg, byggherre först frk S Gustafsson sedan L Talén, byggmästare F A Pettersson.

Gathus, 4 vån, med gårdsflygel. Gatufasad: ockrafärgad slätputs med rusticerad bv och sockel i konststen. Fönstren i vån 1-3 tr smårutade. Fasaden i stort ursprunglig, dock något förenklad. Gårdsfasader: gul slätputs samt vitmålad träpanel i vinkeln mellan gathus och flygel. Gårdsflygeln har flera olika fönstertyper. Grått plåttak, svart på flygeln.

Entré: golv och trappa av konststen med mönsterbårder, marmorerad, slät bröstpanel med list och profilerade hörnstolpar, slätt kälat tak. Trapphus: kalkstenstrappor, fönster med träspröjs och en liten färgad ruta i mitten, takmålning på vilplanen och svagt, marmorerade väggar. Mahognymålade fyllningsdörrar.

Samtliga lägenheter har större delen av den ursprungliga inredningen kvar såsom smygpaneler, sockelpanel, dörrfoder och fyllningsdörrar samt flera vita, runda kakelugnar. Några lägenheter har inredning från ombyggnadstiden bl a bröstpanel eller hög panel, taklister med käl och listformationer i tak samt kakelugnar i jugendstil. Köken har vedspisar på sockel av vitt kakel eller gasspisar av varierande ålder, vedlårar och äldre skåpinredning samt marmorbänkar med emaljerad slask. I några rum finns mönstrade korkmattor från sekelskiftet.

Byggnaden är en av de få som bevarar inredning och karaktär från 1800-talets mitt. Lägenheterna är små, 2-3 rum och kök, med låg takhöjd och små rum. Även inredningen från ombyggnadstiden är av god kvalitet, dock har underhållet eftersatts på senare tid.

Gårdshus III, 1,5 vån. Fasad: gul slätputs. Svart plåttak av säterityp. Inreddes 1911 med tvättstuga och torkvind.

Gård: underbyggd, asfalterad.

Sjöhästen 17
Artillerigatan 27

Bostadsfastighet

Byggnadsår 1890-91, arkitekt A G Forsberg, byggherre och byggmästare S J Wennerholm. Delvis om- och påbyggt 1951.

Gathus, 5 vån + takvån, med gårdsflygel. Gatufasad: rött tegel med detaljer och bv i grå slätputs. Ursprunglig fasad. Gårdsfasad: slätputs. Hög påbyggnad på gårdsflygeln och kraftig taklist. Grönt plåttak.

Entré: golv och trappor av kalksten, hög panel, däröver målade pilastrar och väggfält, rikt profilerad taklist. Trapphus: fyllningsdörrar med raka överstycken, blyinfattade fönster och hiss-galler med järnsmide.

Besökt lägenhet: ursprungliga snickerier och taklister. Delvis ombyggd. Kök med marmorbänk och stor gasspis.

Gård: asfalterad.



Sjöhästen 20
Storgatan 11, 13

Bostadsfastighet, numera delvis kontor.
Byggnadsår 1903-05, arkitekt, byggherre och byggmästare Lindståhl & Törnqvist. Påbyggnad skedde 1911, fasadförändring 1920 samt genomgripande ombyggnad kring 1970.

Gathus (hörnhaus), 5 vån + takvån. Gatufasad: röd puts med bv i sandsten. Gårdsfasad: ljusgrå sprutputs. Svart plåttak.

Entré: helt nyrenoverat, nytt trapphus. Vitt marmorgolv, stänkmålade väggar.

Interiör: Vid senaste ombyggnaden blev alla tak sänkta och golven något förhöjda. Rumsindelningen finns kvar men rummens karaktär är förändrad genom de sänkta taken och moderna väggmaterial. En besökt lägenhet har delvis ursprungliga snickerier såsom kraftigt profilerade fyllningsdörrar samt en kakelugn från byggnadstiden.

Gård: överbyggd, lagd med tegelplattor, liten plantering.

Sjöhästen 23
Artillerigatan 25

Bostadsfastighet, numera delvis kontor.
Byggnadsår 1898-99, arkitekt Sam Kjellberg, byggherre J A Andersson, byggmästare Skånska Cementgjuteriet och J P Andersson.

Gathus, 5 vån, med gårdsflyglar. Gatufasad: grågul sprutputs med bv i sandsten. Gårdsfasad: gul slåtputs. Rött plåttak.

Entré: svart och vitt marmorgolv, hög bröstpanel med fyllningar, däröver marmorade väggar, pilastrar med skulpterade kapitäl, kraftig profilerad taklist. Trapphus: vita marmortrappor, räcke av järnsmide, marmorade väggar. Blyinfattade fönster. Fyllningsdörrar.

Besökt lägenhet är i det närmaste helt i ursprungligt skick med profilerade taklister, hög matsalspanel med hylla och kakelugnar. Välarbetade snickerier. Serveringsgång med skåpinredning av pärlspånt, diskplats och f d isskåp. Renoveringsgraden varierar i olika lägenheter.

Gård: underbyggd, asfalterad. Träskjul för cyklar. Stor fasadmålning av idylliskt landskap och balustrad på västra grannhusets brandgavel.

Sjöhästen 24
Linnégatan 40

Bostadsfastighet
Byggnadsår 1903-05, arkitekt Hagström & Ekman, byggherre L J Nordenström & P Jansson, byggmästare J Ekström.

Gathus (hörnhaus), 6 vån, med gårdsflyglar. Gatufasad: grågul sprutputs med bv i rosa sandsten. Fönstren till större delen smårutade. Reliefdekor å burspråken. Fasaden något förenklad. Gårdsfasad: gul sprutputs. Rött plåttak.





Entré: portalen in- och utvändigt omgiven av bladverk i relief med klättrande ekorrar. Golv och trappor av vit marmor, enfärgade väggar med lister, rankor och pilastrar i relief, snidade dörröverstycken. Hissdörr i järnsmide. På vilplanen rik väggdekor av bladverk i relief. Fyllningsdörrar.

Besökta lägenheter bevarar i stort den ursprungliga inredningen med fältindelade väggar, bröstpanel och kälade tak med lister samt fyllningsdörrar. Några lägenheter har ursprungliga kakelugnar. Flera fönster i såväl trapphus som lägenheter har träspröjs med stora tärningar. Flera burspråk ger varierande rumsformer.

Gård: underbyggd, asfalterad.

Sjöhästen 25
Linnégatan 36

Bostadsfastighet

Byggnadsår 1905-10, arkitekt Dorph & Höög, byggherre A Johansson, byggmästare C B Ödberg. Förändringar har skett 1938 och 1963.

Gathus (hörnhaus), 6 vån. Gatufasad: gulgrå sprutputs med bv i rosa sandsten. Fönstren smårutade i överdelen samt helt i burspråken. Gårdsfasad: gul slätputs. Svart plåttak.

Entré: ny ytterport, svart och vitt marmorgolv, enfärgade, släta väggar och tak, glasade mellandörrar. Gabondörrar.

Besökt lägenhet till större delen inredd vid ombyggnaden 1938 med bl a snickerier och öppen spis. Från byggnadstiden kvarstår några fyllningsdörrar och kälade tak med list. Burspråken ger oregelbundna rumsformer.

Gård: underbyggd, asfalterad. Cykelställ med tak av korrugerad plåt.

Sjöhästen 26
Artillerigatan 29

Bostadsfastighet

Byggnadsår 1936-38, arkitekt A Frid, byggherre Fastighetsföreningen Sjöhästen No 26, byggmästare H Kihlgren.

Gathus, 6 vån. Gatufasad: grå terrasitputs. Gårdsfasad: gul slätputs. Brunt plåttak.

Entré: golv och bröstpanel av grågrön marmor, målade väggar, slätt tak och gabondörrar.

Gård: överbyggd, asfalterad.

Sjöhästen 27
Artillerigatan 33

Bostadsfastighet

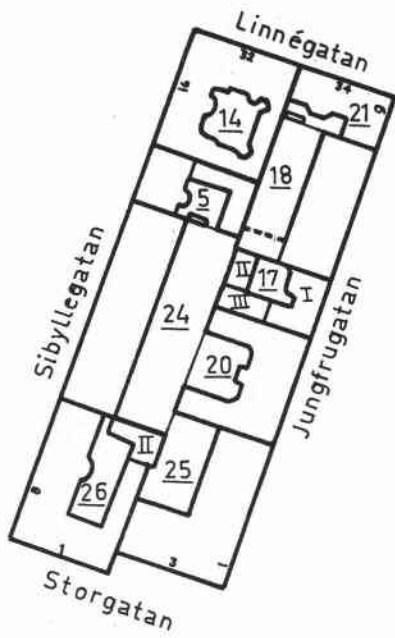
Byggnadsår 1936, arkitekt A Stark, byggherre E Wohlin, byggmästare Byggoleva.

Gathus, 6 vån. Gatufasad: grå terrasitputs. Gårdsfasad: gul slätputs. Svart plåttak.

Entré: golv och trappor i grågrön marmor, putsade väggar med målat band i bröstlisthöjd. Väggmålning av sjöhäst signerad S Wahlgren. Släta dörrar med profilerade foder. Numera uppdelat till tre mindre lägenheter per plan.

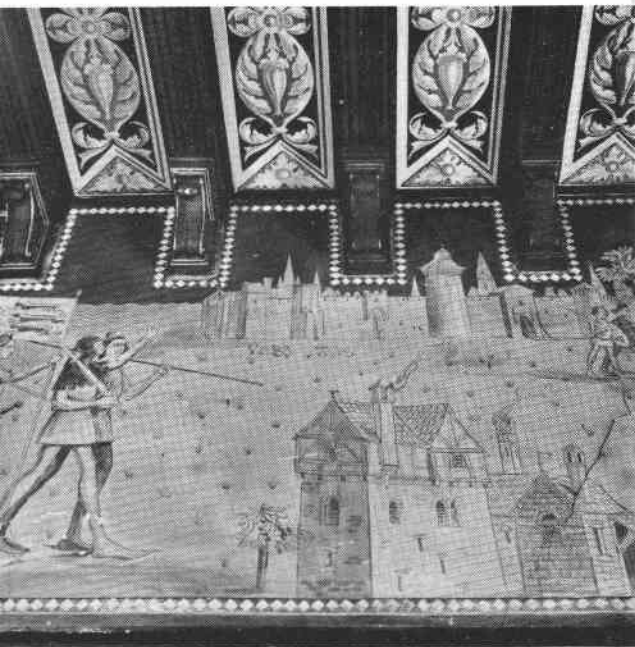
Gård: överbyggd, asfalterad.





Linnégatan

Sjökalven 26, gård med stallbyggnad



Entré Linnégatan 32
Vägg- och takmålningar

Gårdsfasader från Sjökalven 18



Sjökalven 5
Sibyllegatan 14



Bostadsfastighet

Byggnadsår 1906-08, arkitekt och byggherre G Detthoff, byggmästare AB Skånska Cementgjuteriet. Gårdshuset fanns redan 1860 men ombyggdes samtidigt som gathuset byggdes.

Gathus, 6 vån, med gårdsflyglar. Gatufasad: ljusgrön puts med bv i beige sten. Gårdsfasader: gul sprutputs. Svart plåttak.

Entré: golv och trappor av vit marmor. Bröstpanel i konstmarmor och välvt tak. Inre entré med listindelade och marmorerade väggar. Trapphus: fyllningsdörrar med glasrutor, vita marmortrappor.

Besökta lägenheter har snickerier, taklister och fältindelade väggar från 1908. Några lägenheter har vackra kakelugnar i jugendstil.

Gård: asfalterad, överbyggd. Träskjul för soptunnor. Snedfönster till källaren.

Sjökalven 14
Linnégatan 32, Sibyllegatan 16



Bostadsfastighet, numera delvis kontor.

Byggnadsår 1888-89, arkitekter L Petersson och A G I Lindgren, byggherre och byggmästare J Sjöqvist.

Gathus (hörnhus), 5 vån, med kringbyggd gård. Gatufasad: rött tegel med mönstermurade partier och bv i grå kalksten. Ursprunglig fasad. Gårdsfasader: grågul slätputs. Svart plåttak.

Entré Linnégatan 32: mönsterlagt marmorgolv, väggbeklädnad av grönt, glaserat tegel och väggmålningar av bl a tornerspel i bruna färger. Tak med profilerade bjälkar och målade fält. Inre entré med kassettak, kraftiga fyllningsdörrar med skulpterade överstycken av olika form och portalomfattning i gotisk stil mot gården. Trapphuset har svagt marmorerade väggar med målningar av barn och blommor. Kalkstenstrappor.

Entré Sibyllegatan 16: 8-sidigt rum med stjärnvälvt tak och målningar i tak och väggar av bladrankor och band. Ett inre entrérum har hög, marmorerad målad panel, däröver schablonmålning och band med inskrifter. Skulpterade mellandörrar med blyinfattade rutor. Flerfärgade marmorgolv. Trapphuset har marmorerade väggar, hög panel på vilplanen, fyllningsdörrar med överstycken. Marmortrappor, spetsbågiga, blyinfattade flerfärgade fönster.

Besökta lägenheter har ursprunglig plan och sällsynt rikt utformad inredning av mycket hög kvalitet från byggnadstiden. Rikt skulpterade paneler och dörrömfattningar med överstycken av olika slag, några med figurer i friskulptur. Kakelugnar med bl a reliefmönster och kraftiga taklister. Några tak har mycket ovanlig utformning såsom ett rikt bemålade kassettak och ett stucktak med yttäckande moriskt mönster i relief.

Gård: underbyggd, asfalterad. Brädsckjul för cyklar.



Sjökalven 17
Jungfrugatan 7 A

Bostadsfastighet

Byggnadsår okänt. Delar finns (II) från 1826. 1861 skedde ombyggnad av gathuset, som då blev tvåvåning med arkitravvåning, byggherre A af Kullberg. Ytterligare ombyggnad 1876, ägare och byggmästare F A Wiman. Huset fick då ungefär dagens utseende. 1922 nybyggdes en del av gårdsflygeln (III).

Gathus, 4 vån, med gårdsflyglar. Gatufasad: gul slätputs med gråvita lister och fönsteromfattningar. Fasaden överensstämmer ej med ritning. Gårdsfasad: ljusbeige sprutputs. Svart plåttak.

Entré: körport med asfalterat golv, släta väggar och tak. Gallergrind med mycket speciell självstängningsanordning. Trapphuset är nymålat i starka färger. Gjutjärnstrappa och räcke, fyllningsdörrar.

Besökta lägenheter bär spår av olika tiders ombyggnader. Snickerier såsom sockel- och smygpaneller samt fyllningsdörrar finns kvar från 1800-talets slut.

Gård: asfalterad.



Sjökalven 18
Jungfrugatan 7 B

Bostadsfastighet

Byggnadsår 1881, arkitekt C N Söderberg, byggherre Hedvig Eleonora församling, byggmästare J Ahlström. Om- och påbyggnad 1927-30, arkitekt J A Stark.

Gathus, 4 vån + takvån. Gatufasad: gulgrå sprutputs, rusticerad bv. Fasad 1930. Gårdsfasad: gulgrå sprutputs. Svart plåttak.

Entré: golv och bröstpanel av vit och grågrön marmor, räcke av metall. Enfärgade väggar, fris med figurer i relief under taket och profilerad taklist. Trapphus: fyllningsdörrar, smidesgaller i trappspindeln.

Bottenvåningen inrymde ursprungligen pastorsexpedition och kyrksal, vilket nu är avdelat till lägenheter.

Besökta lägenheter är huvudsakligen inredda vid ombyggnaden. Enstaka äldre detaljer finns kvar.

Gård: underbyggd, asfalterad.



Sjökalven 20
Jungfrugatan 5

Bostadsfastighet

Byggnadsår 1889, arkitekt, byggherre och byggmästare K Wallén. Genomgripande om- och påbyggnad 1932.

Gathus, 4 vån + takvån, med gårdsflyglar. Gatufasad: ockrafärgad och beige slätputs med beige, rusticerad bv. Rusticerade hörnkedjor. Gårdsfasad: ljusbeige sprutputs. Svart plåttak.

Entré: flerfärgat, rutigt marmorgolv, väggarna är rusticerade och rikt artikulerade av pilastrar och paneler. Profilerad taklist och fältindelade tak med bjälkar och målade lister. Trapphus: gjutjärnstrappa med vita marmorsteg och skulpterat räcke. Blyinfattade fönster med små, facetterade glasbitar. Även vilplanen pryds av pilastrar med kapitäl och fyllningsdörrar.

Besökt lägenhet har delvis ursprunglig inredning såsom sockelpaneler och helfranska dörrar. Kök med nya skåp och marmorbänk.

Gård: underbyggd, asfalterad. Mur och trästaket mot granngården.

Sjökalven 21
Linnégatan 34

Bostadsfastighet

Byggnadsår 1903-04, arkitekt Dorph & Höög, byggherre Göransson och Landelius, byggmästare J F Göransson.

Gathus (hörnhaus), 5-6 vån. Gatufasad: ljust gulgrå slätputs. Gårdsfasad: gul slätputs. Svart plåttak. Butiker med schablonmålade glastak i sout vån.

Entré: vitt marmorgolv med svart mönster, bröstpanel, marmorerade pilastrar, enfärgade väggar med målad dekor av kransar och rankor. Vålvt tak med konsoler över trappan. Lägenhetsdörrar med släta fyllningar och vålvt överstycke. Flerfärgade, blyinfattade fönster med jugendmönster.

Besökt lägenhet bevarar ursprunglig plan och inredning såsom snickerier och profilerade taklistor av olika former samt tak med fast belysning. Fältindelade väggar.

Gård: överbyggd, asfalterad. F d avträdesbyggnad av pärlspånt med papptak.

Sjökalven 24
Sibyllegatan 8-12

Bostadsfastighet

Byggnadsår 1973, arkitekt A Tengbom, byggherre AB Sydsidan, byggmästare Ohlsson & Skarne.

Gathus, 6 vån + takvån. Gatufasad: gråröd konststen med burspråk av brun plåt och bv i granit. Gårdsfasad: röda konststensplattor. Brunt plåttak.

Entré: flerfärgat mosaikgolv, väggar i vit marmor, brunt tak.

Gård: underbyggd, konststensplattor. Plantering i lådor.



Sjökalven 25
Storgatan 3, 5

Kontorsfastighet

Byggnadsår 1951-61, arkitekt A Tengbom, byggherre Svenska Verkstadsföreningen, byggmästare A Dunder.

Gathus (hörnhus), 5 vån + takvån. Gatufasad: rött tegel med bruna kopparlister. Gårdsfasad: rött tegel. Koppartak.



Sjökalven 26
Sibyllegatan 6, Storgatan 1

Bostadsfastighet

Byggnadsår 1856, arkitekt J F Åbom, byggherre A Fagerberg. Flera ombyggnader har skett.

Gathus (hörnhus), 4 vån + vindsvån, med gårdsflygel. Gatufasad: ljusgul slätputs och gulgrå bv. Fasaden är ursprunglig utom i bv. Gårdsfasad: gul slätputs. Svart plåttak.

Entré Sibyllegatan 6: körport med golv av tegel, släta väggar och tak. Rikt skulpterad ytterdörr.

Entré Storgatan 1: konststensgolv, släta, enfärgade väggar och tak. Trapphus: kalkstenstrappor, fyllningsdörrar.

Besökt lägenhet har inredning från olika tider. Från byggnadstiden finns bl a några dörrar samt panel under fönstren. Taken är släta och kälade. Sentida öppen spis.

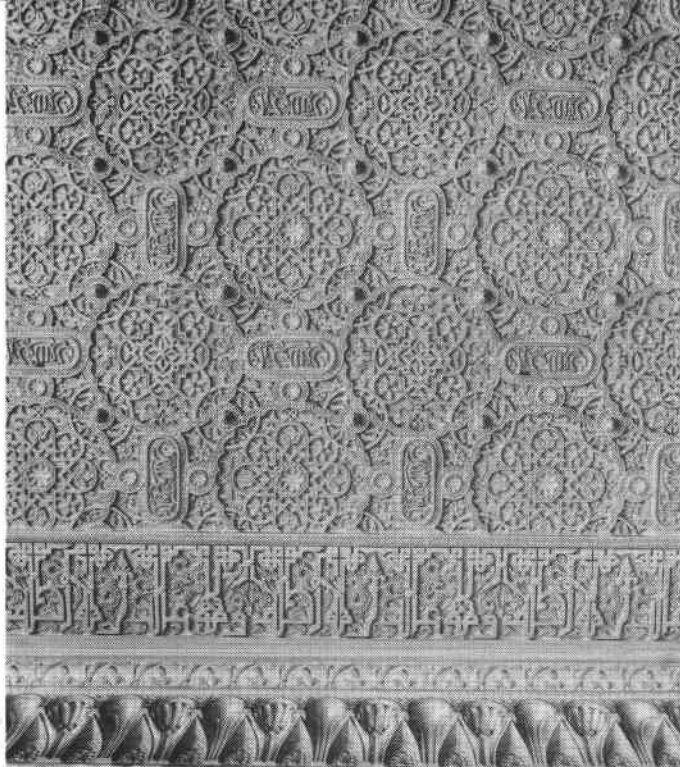
Litet gårdshus II, 2 vån. Fasad: gul slätputs. Svart plåttak. Ursprungligen avträde och förråd.

Gård: mönsterlagd smågatsten.





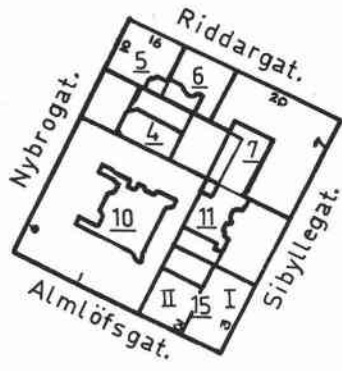
Sjökalven 14, salong



Sjökalven 14, stucktak i herrum

Sjökalven 14, sal





Sibyllegatan 7



Riddargatan mot öster

Sjömannen 4

Sjömannen 5



Sjömannen 4
Nybrogatan 8



Bostadsfastighet, inrymmer nu Tekniska Institutet. Gathuset fanns före 1880. 1877 tillkom en magasinsbyggnad om 5 vån på gården. 1880 tillbyggdes gårdsflygeln, ritningarna osignerade, byggherre C A Lööf, byggmästare A Jansson. Ombyggt 1921, arkitekt D Melin.

Gathus, 5 vån + takvån, med gårdsflygel och gårdshus. Gatufasad: grå terrasitputs med vita pilastrar i bv. Förenklad fasad. Gårdsfasad: gul terrasitputs. Rött plåttak.

Entré: golv och trappor av kalksten, bröstpanel av marmorplattor i två gröna färger, slätt tak. Trapphus: svarvade träräcken, släta dörrar med profilerade foder.

Interiören är helt ombyggd till skollokaler. Enstaka snickerier finns kvar från byggnadstiden.

Gård: överbyggd och asfalterad. Bakre gård: överbyggd.

Sjömannen 5
Riddargatan 16



Bostadsfastighet, numera främst kontor. Byggnadsår 1910-12, arkitekt O Österberg, byggherre O Österlöf, byggmästare O Österlöf och Skånska Cementgjuteriet.

Gathus (hörnhus), 4 vån + vindsvån. Gatufasad: gulröd slätputs med hög sockel och portal i rosa sandsten. Ursprunglig fasad. Gårdsfasad: gul sprutputs. Koppar-tak.

Entré: brunt och vitt golv av kalksten och marmor i rutor, väggar i stucco-lustro med pilastrar av ek, listformationer i tak, ursprungliga mellandörrar med glas och jugendformer. Trapphus: fyllningsdörrar, överljusfönster och refflade pilastrar. Marmorerade väggar.

Besökta lägenheter har tidstypisk inredning med bl a listindelade väggar, kälade tak med trälist, mittrosetter med blommönster i jugendstil, kakelugnar och spisar. Fyllningsdörrar.

Gård: liten, asfalterad.

Sjömannen 6
Riddargatan 18



Bostadsfastighet, numera kontor. Byggnadsår 1887, arkitekt H G Sandels, byggherre J Sundstedt, byggmästare A Jansson. Invändig ombyggnad har skett.

Gathus, 4 vån + vindsvån, med gårdsflygel. Gatufasad: gul sprutputs med grå bv och granitsockel. Fasaden är nyrenoverad, i stort ursprunglig. Gårdsfasad: gul sprutputs. Grått plåttak.

Entré och interiör: hela byggnaden är renoverad och nyinredd med bl a sänkta tak och vävklädda väggar. Ny ytterdörr.

Gård: liten, överbyggd.

Sjömannen 7

Riddargatan 20, Sibyllegatan 7

Bostadsfastighet, numera delvis kontor.
Byggnadsår 1938-39, arkitekt B Hedvall, byggherre Fastighetsföreningen Sjömannen 7, byggmästare E Rosengren.

Gathus (hörnhaus), 5-6 vån. Gatufasad: grå terrasitputs med bv i rödbrun sten. Balkonger med järnräcken. Ursprunglig fasad: gårdsfasad: gul sprutputs. Svart plåttak.

Entré Sibyllegatan 7: ursprunglig port med glas och mässingsdetaljer. Kalkstensgolv, väggar med marmorplattor. Hiss, takarmaturer och snickerier från byggnadstiden.

Gård: överbyggd, asfalterad.

Sjömannen 10

Almlöfsgatan 1, Nybrogatan 6

Bostadsfastighet, numera kontor.
Byggnadsår 1912-14, arkitekt Hagström & Ekman, byggherre Fastighets AB Sjömannen, byggmästare N Bengtsson, senare J Andersson. 1944 tillkom Dramatens lilla scen.

Gathus (hörnhaus), 5 vån + takvån, med kringbyggd gård. Gatufasad: grå terrasitputs med inslag av koppar och granit. Balkonger med räcken av järnsmide eller sten. I stort ursprunglig fasad. Gårdsfasad: gul slätputs. Tegeltak med kopparlister.

Entré Nybrogatan 6: marmorgolv, pilastrar och taklist i marmorimitation. Trapphus: ursprunglig hiss, marmortrappor, fyllningsdörrar och radiatorskydd från byggnadstiden.

Interiören är delvis förändrad för kontor men i huvudsak finns ursprungliga snickerier, dörrar och taklister kvar.

Gård: överbyggd, asfalterad.

Sjömannen 11

Sibyllegatan 5

Bostadsfastighet
Byggnadsår 1861. Invändig ombyggnad 1928, osignerade ritningar, byggherre och byggmästare M Elfling.

Gathus, 5 vån + vindsvån, med gårdsflygel i 2 vån och litet uthus. Gatufasad: gul slätputs med rusticering i bv och vån 1 tr. Gårdsfasad: gul terrasitputs. Rött plåttak. Fasaden gemensam med Sjömannen 15.

Entré: golv och trappor av grågrön marmor, nymålade väggar, profilerad taklist. Trapphus: fyllningsdörrar från ombyggnadstiden.

Besökta lägenheter bevarar delvis ursprunglig inredning, bl a i köken, och är i övrigt inredda vid ombyggnaden med ex vis öppna spisar i puts och marmor.

Gård: asfalterad. Liten plantering med springbrunn.



Sjömannen 15
Almlöfsgatan 3

Bostadsfastighet

Byggnadsår 1861, osignerade ritningar, byggherre och byggmästare M Elfling. 1935-36 nybyggdes delen mot Almlöfsgatan samt ombyggdes interiören i I, arkitekt E Ahlsén, byggherre Fastighetsföreningen Sjömannen 15, byggmästare S Carlquist & A Skarne.

Gathus (hörnhus), 5-6 vån + vindsvån. Gatufasader: gul slätputs med rusticering i bv och vån 1 tr, mot Almlöfsgatan gul sprutputs. Fasaden gemensam med Sjömannen 11. Gårdsfasad: gul terrasitputs. Rött plåttak.

Entré: golv och sockel av grågrön marmor, målade släta väggar och tak.

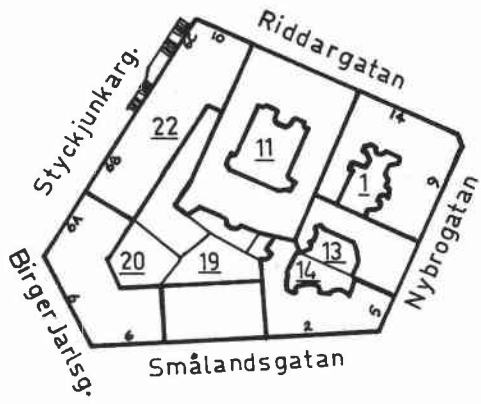
Besökta lägenheter har inredning från ombyggnadstiden. Öppna spisar.



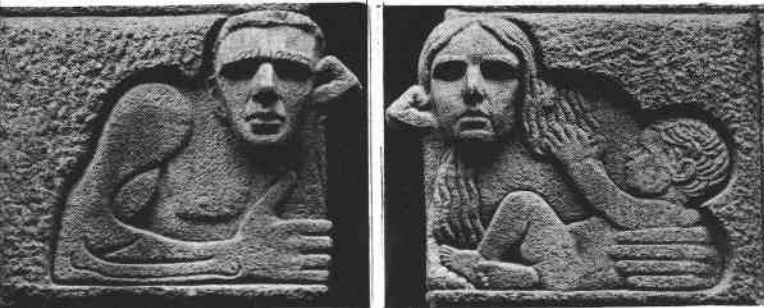
Sjömannen 10, f d sal



SKRAVELBERGET STÖRRE



Skrävelberget Större 13, hall



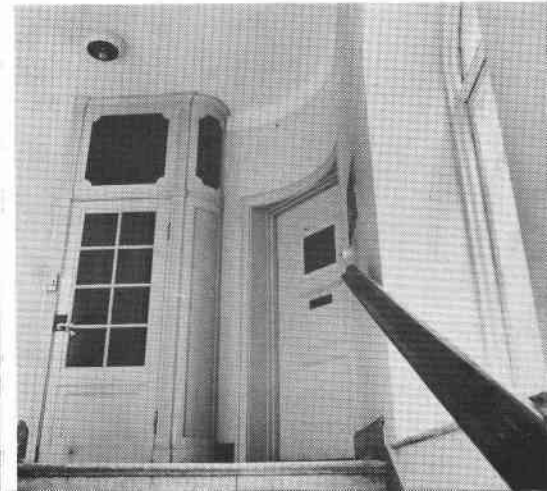
Nybrogatan 9, portalskulpturer

Nybrogatan söderut

Nybrogatan 9
Lejonmask i trapphuset



Skrävelberget Större 11, vilplan



Skravelberget Större 1 (16)
Nybrogatan 9



Bostadsfastighet, numera kontor och hotell.
Byggnadsår 1908-09, arkitekt C Bergsten, byggherre E Åkerhielm, byggmästare E Lundberg. Invändiga ombyggnader har skett.

Gathus (hörnhus), 5 vån + vindsvån, med gårdsflygel. Gatufasad: grå puts, grågula fönsteromfattningar, bv i granit med två reliefskulpturer på ömse sidor om porten. Några fönster smårutade och med svängda spröjsar. Fasaden något förenklad. Gårdsfasad: grå sprutputs. Svart plåttak.

Entré: enfärgade släta väggar och tak i yttre entrén. Nedre vilplanet i trapphuset: hög bröstpanel av grönt kakel, däröver vitputsade väggar, smala nischer med målade rankor och ornament. Mellandörrar i glas med mässingsdetaljer. Två lejonmasker av sten inmurade i mellanväggen. Trapphuset är förändrat.

Interiören helt ombyggd för kontor och hotell.

Gård: asfalterad, stor uppbyggd lanternin.



Skravelberget Större 11
Riddargatan 12

Bostadsfastighet, nu främst läkarpraktiker och kontor. Byggnadsår 1912-14, arkitekt Höög & Morssing, byggherre J A Lundegren, byggmästare Skånska Cementgjuteriet.

Gathus, 5 vån + takvån, med kringbyggd gård. Gatufasad: grå slätputs med fönsteromfattningar, skulpterade kartuscher och bv i granit. Gårdsfasader: grå terrasitputs. Svart och brunt plåttak.

Entré, körport till gården: cementgolv. Kryssvalv med dekorativa målningar på gördelbågarna. Huvudentré: vitt marmorgolv, hög panel med fyllningar och kryssvälvt tak. Vilplanet har rundade former, hissen ryms i en svängd utbyggnad av trä.

Besökta lägenheter delvis ombyggda med bl a sänkta tak. Några rum bevarar ursprunglig utformning med kälade tak och listindelade väggar.

Gård: överbyggd, stenlagd. Bakgård: asfalterad.



Skravelberget Större 13 (17)
Nybrogatan 7

Bostadsfastighet, numera kontor.

Byggnadsår 1908-11, arkitekt Hagström & Ekman, byggherre J A Lundegren, byggmästare Skånska Cementgjuteriet. Vån 4 tr ombyggd för Svenska Slöjdföreningen 1931, arkitekt G Asplund, 1949 bageriinredning i bv.

Gathus, 5 vån + vindsvån, med gårdsflyglar. Gatufasad: grågul slätputs, bv och portal i granit. Några fönster har smårutad överdel. Gårdsfasad: grå slätputs. Svart plåttak.

Entré: vitt marmorgolv, enfärgade släta väggar och tak. Trapphus och vilplan: konststenstrappa, delvis ursprungliga fyllningsdörrar med brevinkast av mässing.

Besökta lägenheter har i huvudsak ursprunglig plan med varierande rumsformer och fast inredning såsom kälade tak med profilerad list, fältindelade väggar och sockelpaneler. I en hall stiliserad bladfris i lågre relief under taket. Å 4 tr, Svenska Slöjdföreningens f d huvudkontor, ombyggt och inrett i utpräglad funktionalistisk stil.

Gård: mycket liten, överbyggd.

Skravelberget Större 14
Smålandsgatan 2

Bostadsfastighet, numera kontor.

Byggnadsår 1908-11, arkitekt Hagström & Ekman, byggherre J A Lundegren, byggmästare Skånska Cementgjuteriet.

Gathus (hörnhus), 5 vån + vindsvån, med gårdsflygel. Gatufasad: grå sprutputs, bv i granit. Fönstrens överdel smårutad. Koppartak.

Butiker med glastak.

Entré: marmorgolv, målade väggar, takbjälkar med tandsnitt. Trapphus och vilplan: vita marmortrappor, ursprunglig hiss, fyllningsdörrar med brevinkast av mässing, dörröverstycken och fönsteromramningar med intarsia och marmorering.

Besökta lägenheter: av ursprunglig inredning återstår enkla golvsocklar, fältindelade väggar med smala lister och kälade tak samt fyllningsdörrar. Flera bursprånger oregelbundna rumsformer.

Gård: överbyggd, asfaltered.

Skravelberget Större 19
Smålandsgatan 4

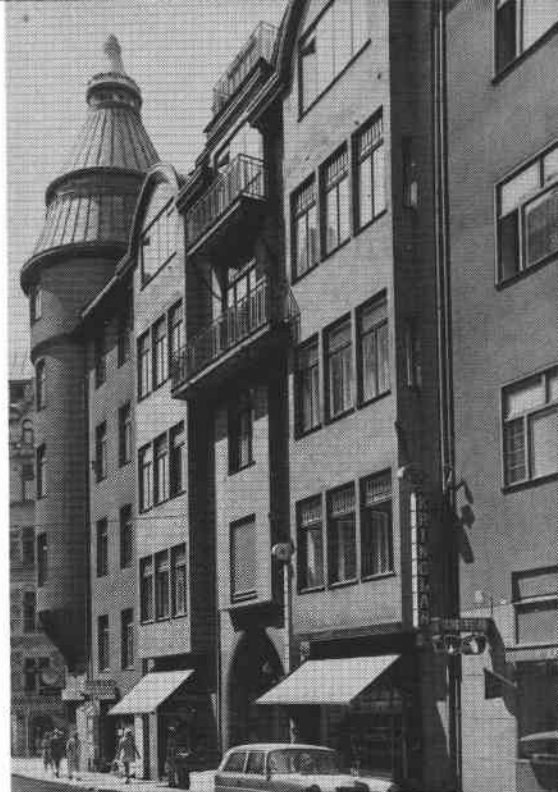
Kontorsfastighet

Byggnadsår 1961-63, arkitekt A Tengbom, byggherre Östergötlands Enskilda Bank, byggmästare Forss & Son.

Gathus, 5 vån + 2 vindsvån. Gatufasad: grågul och beige Ekebergsmarmor. Svart plåttak.

Entré: vitt marmorgolv, vita väggar.

Gård: överbyggd.





Skravelberget Större 20
Birger Jarlsgatan 6

Kontorsfastighet

Byggnadsår 1961-63, arkitekt A Tengbom, byggherre Allmänna Brand, byggmästare Forss & Son.

Gathus (hörnhaus), 7 vån + takvån. Gatufasad: grå Fjäråsnejs. Koppertak.

Entré: ytterdörrar i dekorativt järnsmide av P E Willö och H Persson tillverkade hos Brommasmide av G Jonsson och S Sjöqvist. Marmorplattor å väggar och golv.

Gård: överbyggd.



Skravelberget Större 22
Styckjunkargatan 6

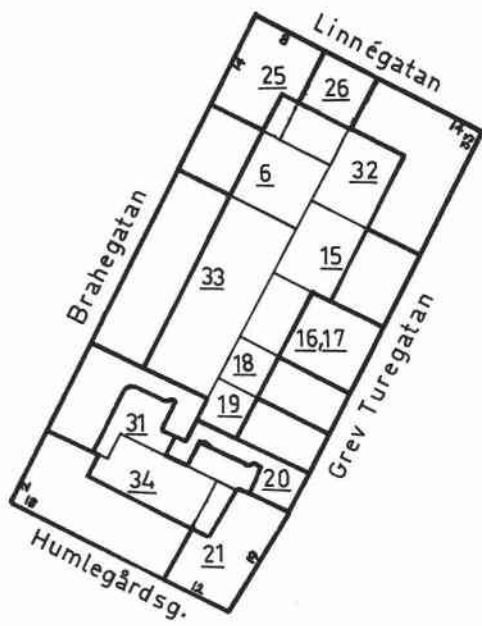
Kontorsfastighet med varuhus.

Byggnadsår 1953-58, arkitekt E Grönwall, byggherre AB Birger Jarlstrappan, byggmästare Skånska Cementgjuteriet.

Gathus (hörnhaus), 5-8 vån + takvån. Gatufasad: konststensplattor i gult och grönt, bv i grå mosaik. Grått plåttak.

Entré: väggar med mosaikdekor i blå toner.





Skvalberget 31 och 34



Linnégatan 8



Grev Turegatan

Skvalberget 33, gård

Brahegatan





Skvalberget 6
Brahegatan 12

Bostadsfastighet

Byggnadsår 1938-39, arkitekt A Bjerke, byggherre och byggmästare M Bjerke.

Gathus, 5 vån + takvån. Gatufasad: grågrön terrasitputs. Gårdsfasad: gul slätputs. Svart plåttak.

Entré: marmorgolv, släta väggar och tak, gabondörrar.

Smälägenheter om 1 - 2 rum och kök.

Gård: mindre plantering.



Skvalberget 15
Grev Turegatan 29

Bostads- och kontorsfastighet

Byggnadsår 1968-69, arkitekt och byggherre R Wale, byggmästare S Adling.

Gathus, 6 vån + takvån. Gatu- och gårdsfasader: rödbrunt fasadtegel och kopparplåt. Koppartak.

Gård: cementplattor, liten envånig byggnad med takfönster.



Skvalberget 16, 17
Grev Turegatan 27

Kontorsfastighet

Byggnadsår 1960-64, arkitekt R Hagstrand, byggherre I Magnusson-Bergman, byggmästare Skånska Cementgjuteriet.

Gathus, 6 vån + takvån. Gatu- och gårdsfasader: ljusgrå konststensplattor. Grått plåttak.

Gård: överbyggd, cementerad. Envåningsbyggnad med takterass. Lanterniner.

Skvalberget 18

Grev Turegatan 25

(till höger på bilden)

Bostadsfastighet

Byggnadsår 1937-38, arkitekt G Lindberg, byggherre och byggmästare O V Granqvist. Om- och påbyggt 1957.

Gathus, 5 vån + takvån. Gatufasad: grå terrasitputs. Gårdsfasad: gul slätputs. Svart plåttak.

Entré: golv och sockel av grön och grå marmor samt ram kring radiator. Gabondörrar.

Gård: byggnad i en våning med takterass. Kalkstensplattor, gräs och buskar.

Skvalberget 19

Grev Turegatan 23

(till vänster på bilden)

Bostadsfastighet

Byggnadsår 1936-37, arkitekt Bjerkes Byggnadskontor, byggherre och byggmästare M Bjerke.

Gathus, 5 vån + takvån. Gatufasad: grå terrasitputs. Gårdsfasad: gul slätputs. Svart plåttak.

Entré: grått marmorgolv, släta väggar och tak.

Gård: liten envåningsbyggnad. Kalkstensplattor, gräs och buskar.

Skvalberget 20

Grev Turegatan 21

Bostadsfastighet

Byggnadsår 1862, byggherre R W Ekeberg. Delvis ombyggt 1926, arkitekt Hj Westerlund.

Gathus, 5 vån + vindsvån, med gårdsflyglar. Gatufasad: ockrafärgad slätputs med rusticerad bv i sten. Gårdsfasad: gul slätputs. Grått plåttak.

Entré: körport med släta väggar och tak. Golv och trappor av marmor. Några äldre fyllningsdörrar i trapphuset.

Besökt lägenhet bär spår av ombyggnader vid olika tider, främst finns inredningsdetaljer från sekelskiftet. I kök och serveringsgång finns höga skåp och snickerier med ljus trämarmorering.

Gård: överbyggd, asfalterad.





Skvalberget 21
Grev Turegatan 19

Kontorsfastighet
Byggnadsår 1961-63, arkitekt K Ödeen, byggherre och byggmästare B E Johansson.

Gathus (hörnhus), 5 vån + takvån. Gatu- och gårdsfasader: kopparplåt och rött tegel. Koppartak.

Gård: överbyggd, stensatt.



Skvalberget 25
Linnégatan 8

Bostadsfastighet
Byggnadsår 1939, arkitekt E Grönvall, byggherre V Höjer, byggmästare Byggnadsfirman Andersson & Forss.

Gathus (hörnhus), 5-6 vån. Gatufasad: grågul terrasitputs och bv i grå marmor. Gårdsfasad: grå sprutputs. Tak: skiffer med kopparlister.

Entré: grågrönt marmorgolv, en vägg i gråbrun, polerad marmor, i övrigt enfärgade, släta väggar och tak. Hisstrumma av trä.

Gård: överbyggd.



Skvalberget 26
Linnégatan 10

Kontorsfastighet
Byggnadsår 1971-74, arkitekt P Malinowsky, byggherre R Wale, byggmästare S Adling.

Gathus, 6 vån. Gatu- och gårdsfasader: rödbrunt tegel och kopparplåt. Koppartak.

Gård: överbyggd.

Skvalberget 31
Brahegatan 2 B, 4

Bostadsfastighet

Byggnadsår 1930-31, arkitekt Kjellbergs arkitektbyrå, byggherre och byggmästare N W Carlsson & G E Gustafsson.

Gathus, 5 vån, med gårdsflyglar. Gatufasad: gråbrun slätputs. Gårdsfasader: gulvit slätputs. Rödbrunn plåttak.

Entré: golv och sockel av marmor, radiatorskydd i järnsmide, släta väggar och tak. Trapphus: vilplanen har takmålningar med bladrankor samt fyllningsdörrar.

Besökt lägenhet är ännu i ursprungligt skick men samtliga lägenheter genomgår modernisering.

Gård: överbyggd, asfalteredad.



Skvalberget 32
Linnégatan 12, 14

Kontorsfastighet

Byggnadsår 1963-66, arkitekt E Dahlström, byggherre R Wale, byggmästare Byggnads AB Contractor.

Gathus (hörnhus), 6 vån. Gatufasad: gråröd polerad sten. Gårdsfasad: grå terrasitputs. Tak: grå plåt och koppar.

Gård: överbyggd, stenlagd.



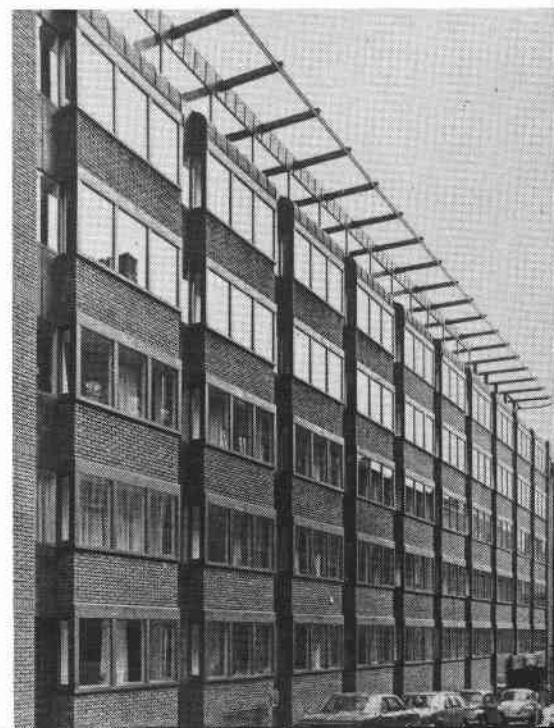
Skvalberget 33
Brahegatan 6-10

Kontorsfastighet

Byggnadsår 1966-68, arkitekt Carl Nyrén, byggherre Trygg Fylgia, byggmästare Ohlsson & Skarne.

Gathus, 5 vån + takvån. Gatu- och gårdsfasader: gult tegel och kopparplåt. Koppartak.

Gård: underbyggd. Envåniga gårdsbyggnader. Plantering i krukor.





Skvalberget 34
Humlegårdsgatan 14-18

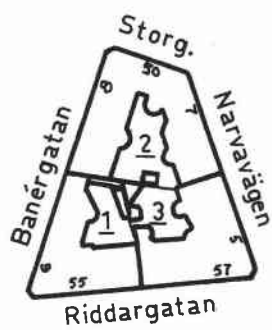
Affärs- och kontorsfastighet
Byggnadsår 1969-73, arkitekt B Hultmark, byggherre
Ränte- och Kapitalförsäkringsanstalten, byggmästare
BPA Byggproduktion AB.

Gathus (hörnhus), 6 vån + takvån. Gatufasad: rött
tegel, mönstermurat i relief. Gårdsfasad: rött tegel.
Koppartak.

Gård: underbyggd, stenlagd.

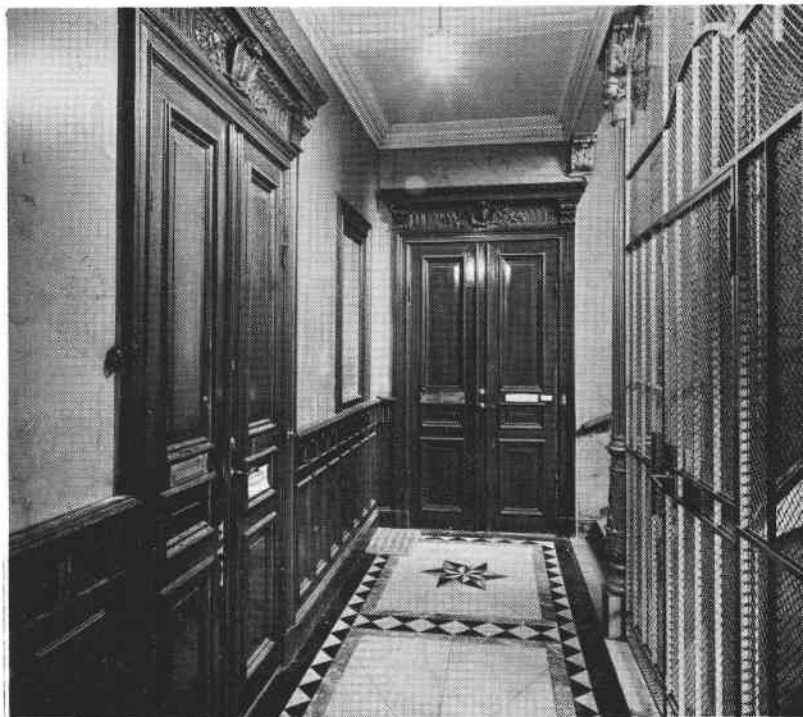
Skvalberget 20, serveringsrum och kök





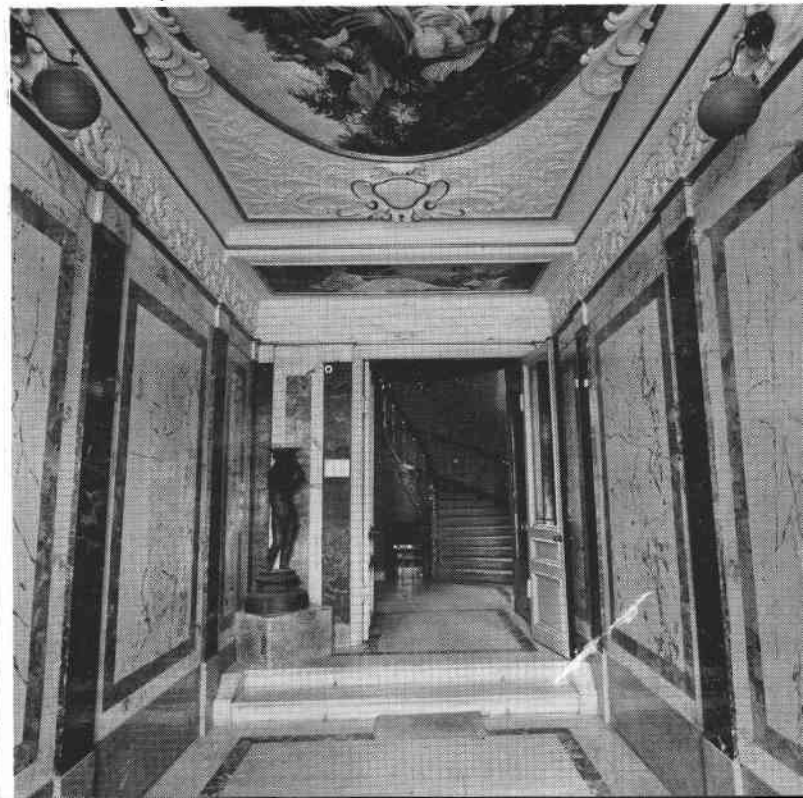
Riddargatan västerut

Riddargatan 55



Riddargatan 55, vilplan

Narvavägen 7, entré



Spelet 1

Riddargatan 55, Banérgatan 6



Bostadsfastighet

Byggnadsår 1889-91, arkitekt A G Forsberg, byggherre och byggmästare A Högberg. 1912 hiss, 1927-34 bad, viss modernisering.

Gathus (hörnhaus), 5 vån. Gatufasad: rött tegel, gul slätputs i listverk och hörnkedjor, bv och vån 1 tr gul sprutputs med slätputs i kvaderband, fönsteromfattningar och kraftig portalomfattning mot Riddargatan. Gårdsfasad: ljusockra slätputs. Svart plåttak.

Entré (55): ny port, ursprungliga mellandörrar, svart- och vitrutigt golv med vit kantbård, vita trappor, mäsingsräcken. Mörkbrun bröstpanel, gulmarmorade väggar med fältindelning. Kraftig taklist, plafondmålning i pompejansk stil. Trapphus och vilplan: mönstrade marmorgolv i svart, vitt och rött, gulmarmorade väggar, brunmålade lägenhetsdörrar med överstycken. Bottenplan med golvlister, profilerad taklist och lagervulst i stucc. Å vilplanen bröstpanel, taklist, takkonsoler och gjutjärnskolonner som ursprungligen ingått i trappräcket. Vedlår och kalkstenstrappor i gårds passage.



Entré, trapphus och vilplan (6): svart- och vitrutigt marmorgolv, släta väggar, hörnlister i trä med lökknopp, profilerad taklist och mittrosett. Trapphus: kalkstensgolv och trappor, fanérmålade dörrar, kälrat tak. Blyinfattade färgade fönster.

Besökt lägenhet ursprunglig. Sockel- och smygpaneller, fyllningsdörrar. Rikt profilerade taklister. Kakelugnar, några med kraftig relief såsom i sal brun, i salong vit med gulddekor och spegel. I hall beige kakelugn med rosa jugenddekor troligen insatt 1912. Ursprungligt kök. Lägenheterna disponeras som studentbostäder.

Gård: betong, uthuslänga, cykelskjul.

Spelet 2

Narvavägen 7, Banérgatan 8, Storgatan 50



Bostadsfastighet, nu delvis kontor samt teater.

Byggnadsår 1890-91, arkitekter G Wickman, C Kleitz och E Ohlsson, byggherrar och byggmästare 1. A Gustafsson, 2. P N Vadstrand. 1932 hiss, centralvärme, gårdsöverbyggnad.

Gathus (hörnhaus), 5 vån + ateljé. Gatufasad: rött tegel, bård i grå spritputs mellan vån 1 och 2 tr smyckad med medaljonger i grå slätputs. Risaliter med rik dekor i slätputs samt listverk och fönsteromfattningar eller överstycken. Bv i slätputs med valvbågar i tegel å ursprungliga portal- och fönsteromfattningar. Kopphuggen granitsockel. Gårdsfasad: ockra slätputs med ritsade omfattningar. Grått plåttak.

Entré (7): skulpterad port, enklare mellandörrar, golv i vit marmor med röd bård. Väggar med fältindelning och pilastrar i olikfärgad stucco-lustro, takfris i stuck med kraftig akantus och snäckformade kartuscher. Tak med två plafondmålningar, den större oval i stuckram med mistelkvistar, palmetter och kartuscher, sparsamt gulddekorerad samt målning av kvinna på grenverk omgiven av puttifigurer signerad C Backman 1907. Den mindre rektangulär, föreställer venus med två musicerande putti. Därtill finns skulptur av barn med korg på huvudet. Trapphus och vilplan: golv och trappor i vit marmor, gjutjärnsräcke som entré. Väggar rödmarmorade på 60-talet. Hiss med dörr i järnsmide. Fyllningsdörrar, triangulära överstycken. Profilerad taklist med knoppar, delvis i gjutjärn. Plafondmålningar med flygande puttifigurer. Fönster med masverk, etsade rutor. Överst i trapphuset fyra rosettfönster.

Entré (8): ursprunglig port, svartvitt golv, röda kalkstenstrappor i bv. Rött kakel på väggarna, övrigt släta väggar, fyllningsdörrar, profilerad taklist, etsade och spröjsade glasfönster.

Besökta lägenheter Narvavägen: Kontor, ursprungliga dörrar, delvis utbytta eller påspikade. En del praktfulla stucktak, i sal kassetterat tak. Smygpaneler, några rum har sockelpaneler.

Banérgatan, ateljé: f d Gustav Cederströms, som själv var med och bestämde bl a fönsterlutning.

Gård: överbyggd, asfalterad, järnstaket mot övriga tomter.

Spelet 3

Narvavägen 5, Riddargatan 57

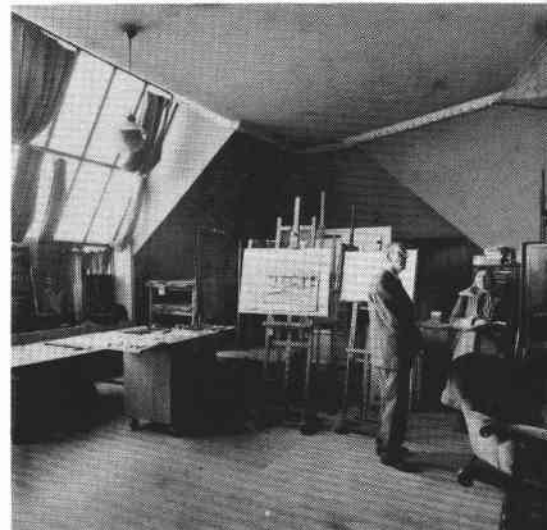
Bostadsfastighet

Byggnadsår 1890-91, arkitekt A Hellerström, byggherrar och byggmästare F Mattsson och J G Landin. 1912 hiss, 1919-30 bad, centralvärme.

Gathus (hörnhaus), 5 vån. Gatufasad: rött tegel, grågula detaljer i gjuten eller putsad konststen. Rundbågefri-ser i takregionen har spår av målad dekor. Sockel och portalomfattningar i grov- och släthuggen granit. Gårdsfasad: rött tegel med spår av gul målning. Skiffertak.

Entré (5): ursprunglig port och mellandörrar. Mönsterlagt marmorgolv i svart, vitt, rött och grått. Marmorsockel i yttre delen och mässingsledstänger. Ljusa väggar med väggfält omgivna av stuckram. Dörrar med rikt skulpterade fyllningar och specialritade foder. Taket uppdelat, taklister av ovanligt slag. Trapphus och vilplan: monumental trappa i raka lopp med segmentformade vändplan, steg av konststen, svarvat balusterräcke med partier målat som konststen. Väggar kvadermarmorade. Dörrar som entré. Små blyinfattade fönster omger hissen. Mycket stora trapphusfönster.

Körport (57): cementerad, ursprunglig port, dörrar som entré med listverk som även omfattar medaljong med porträttbyst i historisk dräkt.



Besökta lägenheter stora och välbevarade, disponerade som studentbostäder. 1 tr: Hall med hög panel, hatthyllor och bjälktak. Rum med sockelpaneler, fältindelade väggar, fyllningsdörrar till största delen med specialritade foder. Taklister av olika typ, från kraftiga konsollister till hålkäslister. Kakelugnar, delvis senare uppsatta, blå dekorerade från 1700-talet, andra av 1700-talstyp. Inbyggt skänkskåp. Serveringsgång och kök med ursprungliga skåp förutom några vitrinskåp. Gasspisar med 9 plattor.

Lägenhet Riddargatan helt ursprunglig. Brädgolv och korkmattor, sockelpaneler, fyllningsdörrar med foder samt stucklister av olika typ allt efter rummets karaktär. Salen har tre målade dörröverstycken, vit skänkkakelugn med dekorerat krön. Salong med kakelugn och taklist i nyrokoko. Sovrum med kolonnkakelugn. Kök och serveringsgång med ursprungliga skåp, vedspis klädd i kakel mot kakelvägg.

Gård: betong, murar, tvättstuga i tomthörnet, fasad i gul slätputs, rött plåttak. Uthuslänga i brunmålat trä, rött plåttak.



Narvavägen 5



Spelet 3, sal

