

Beväringen 3, entré



Beväringen 1

Strandvägen



Beväringen 1





Beväringen 1
Strandvägen 43, Banérgatan 2

Bostadsfastighet, numera till en del kontor.
Byggnadsår 1891-96, arkitekt och byggherre J Nordström.
Invändig ombyggnad har skett.

Gathus (hörnhus), 5 vån. Gatufasad: grå spritputs med detaljer och bv i grårosa sandsten. Gårdsfasad: gul slätputs med ritsade fönsteromfattningar. Tak: grå plåt och koppar.

Entré Strandvägen 43: vitt marmorgolv, väggar i stucco-lustro i gult, rött och svart med profilerade vita lister. Rikt skulpterad fris vid tak med lekande putti, frukter och band i relief. Tak med pärlspånt i geometriskt mönster. Vilplanen har rikt profilerade panelinklädda väggar, fyllningsdörrar och profilerad taklist,

Renoveringsgraden varierar från helt moderna smålägenheter till stora lägenheter i ursprungligt skick. Av den rika ursprungliga inredningen kan nämnas höga paneler, profilerade taklistor och stucktak av kassettyp eller med lagerkrans i relief. Välbevarade kakelugnar av ovanliga modeller.

Gård: delvis cementerad och lagd med storgatsten, ett stort träd, plåtskjul.



Beväringen 2
Banérgatan 4, Riddargatan 74

Bostadsfastighet
Byggnadsår 1890-92, arkitekt L Bäckvall, byggherre och byggmästare A Björkman. Smärre invändiga förändringar har skett.

Gathus (hörnhus), 5 vån. Gatufasad: rött tegel med bv i kvaderritsad slätputs. Gårdsfasad: gul sprutputs. Rött plåttak.

Entré Banérgatan 4: kalkstensgolv, enfärgade släta väggar, profilerad taklist. Trapphus: gjutjärnstrappa med steg av kalksten och rikt dekorerade sidor. Vilplansgolv av flerfärgad marmor, överklädda dörrar.

Besökt lägenhet bevarar ursprungliga snickerier, profilerade taklistor och rikt dekorerade kakelugnar. Serveringsgång och diskrum med höga skåp. Kök modernt.

Gård: asfalterad, cykelställ.



Beväringen 3
Riddargatan 76

Bostadsfastighet
Byggnadsår 1890-91, arkitekt L Bäckvall, byggherre och byggmästare P O Nordbeck. 1930 hiss och centralvärme.

Gathus, 5 vån + takvån, med gårdsflygel. Gatufasad: gulgrå puts med ljusgrå kvaderritsad bv. Starkt förenklad fasad. Gårdsfasad: rödgul slätputs. Svart plåttak.

Entré: svartvitt marmorgolv, enfärgade väggar, profilerad taklist. Trapphus: vit marmortrappa, blyinfattade fönster med stiliserad ros, enfärgade väggar, fyllningsdörrar och profilerad taklist.

Besökt lägenhet bevarar ursprungliga snickerier och profilerade taklistor av olika slag. Sentida öppen spis, inga kakelugnar. Kök delvis moderniserat.

Gård: konststensplattor, liten plantering, ett träd, cykelställ.

Beväringen 4

Riddargatan 78, Narvavägen 3

Bostadsfastighet

Byggnadsår 1896-97, arkitekt och byggherre J A Nordström. Invändiga förändringar har skett bl a 1931 centralvärme och 1939 hiss.

Gathus (hörnhus), 5 vån, med gårdsflygel. Gatufasad: gul slätputs med bv i spritputs, reliefdekor på burspråken och i hörnet. Gårdsfasad: gul slätputs med rusticerade band i bv. Svart plåttak.

Entré Narvavägen 3: grönt marmorgolv, släta väggar, profilerad taklist och takbjälkar. Trapphus: svart-vitt konststensgolv, träådrade fyllningsdörrar, kalkstenstrappa med svarvat räcke, staket i smidesjärn för trapphusfönstren.

Besökta lägenheter bevarar delvis inredningen från byggnadstiden såsom profilerade taklistor och snickerier, f ö moderniserat vid renoveringen på 30-talet.

Gård: cementerad, cykelställ.

Beväringen 5

Narvavägen 1, Strandvägen 47

Bostadsfastighet

Byggnadsår 1893-94, arkitekt och byggherre J A Nordström.

Gathus (hörnhus), 5 vån, med gårdsflygel. Gatufasad: grågul spritputs med dekorativa detaljer och bv i rosa sandsten. Gårdsfasad: gul slätputs med rusticerade band i bv. Tak: grå plåt och koppar.

Entré Strandvägen 47: mönstrat marmorgolv i vitt, svart och rött. Väggar i stucco-lustro i gult, svagt rosa och grått med pilastrar och lister. Bildfris under tak med putti och bladrankor i relief. Trapphus: rikt dekorerade vilplan med panel, pilastrar samt bilder i relief över fyllningsdörrarna, profilerade taklistor.

Entré Narvavägen 1: enklare utformad.

Besökta lägenheter är nyligen renoverade. Från byggnadstiden återstår delvis snickerier och fyllningsdörrar. Släta kälade tak, moderna kök.

Gård: cementerad, ett träd, cykelställ.

Beväringen 6

Strandvägen 45

Bostadsfastighet

Byggnadsår 1893, arkitekter Ullrich & Hallqvist, byggherre R J Ingemarsson. 1910 hiss.

Gathus, 5 vån, med gårdsflyglar. Gatufasad: grågul spritputs med detaljer och bv i rosa sandsten. Gårdsfasad: gul slätputs. Tak: grå plåt med detaljer i koppar.

Entré: golv och trappa i vit marmor, släta väggar, fris under tak med putti och bladrankor i relief. Taket fältindelad av profilerade bjälkar med knoppar, skulpterad mittrosett med frukter. Inre entré med ovalt kupolvalv buret av änglar och bladverk. Trapphus: hiss med dekorativ dörr, golv och trappor i vit marmor, fyllningsdörrar med välvda glasrutor och blomma i relief, brevinkast med bladdekor.



Besökt lägenhet bevarar ursprunglig plan och inredning bl a taklister och dörröverstycken av rokokotyp, delvis med förgyllda ornament, hög panel i salen och en spisel med svängd nederdel av vit marmor och putsad överdel. Serveringsgång och kök med höga skåp.

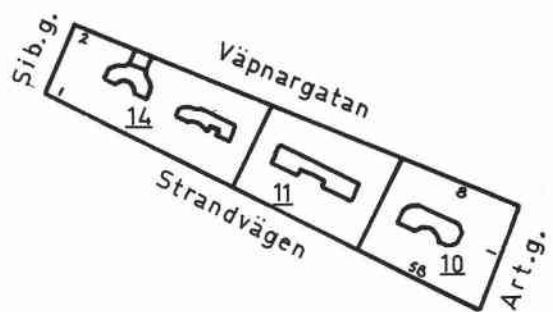
Gård: asfalterad, överbyggd. F d dasslänga av pärlspånt, med fyllningsdörrar och papptak.



Bodarna, 1973.

Bodarna, 1905. Äldre foto i SSM.





Entré Strandvägen 5 A
Delvis ursprunglig butiksinteriör



Bodarna 11





Bodarna 10, 11 och 14

Strandvägen 1 - 5 B, Väpnargatan 2 - 8

Bostadsfastigheter, numera främst kontor.

Byggnadsår 1902-04, arkitekt Hagström & Ekman, byggherre till nr 10 och 14 I Hirsch, till nr 11 Magnusson & Löwenadler, byggmästare Skånska Cementgjuteriet samt R Bengtsson (nr 10), J Sandberg (nr 11) och J Sjöqvist (nr 14). Invändig ombyggnad har skett.

Gathus, 6 vån + takvån. Gatufasader: gulbrun slätputs, delvis sprutputs, med ljusgrå rusticerad sandstenssockel. Balkonger med stenbalustrader eller smidesräcken. Skulpterade detaljer i sandsten. Tak: koppar och tegel.

Entréer: golv av vit eller grön marmor. Väggar med pilastrar eller kolonner i stucco-lustro. Profilerade taklister och i trapphusen blad- och rankornament i kraftig relief. Speciellt Strandvägen 5 A har rik dekor i trapphuset såsom blyinfattade fönster med färgade blommor, hiss med smidesgaller och fyllningsdörrar med målad blomsterdekor.

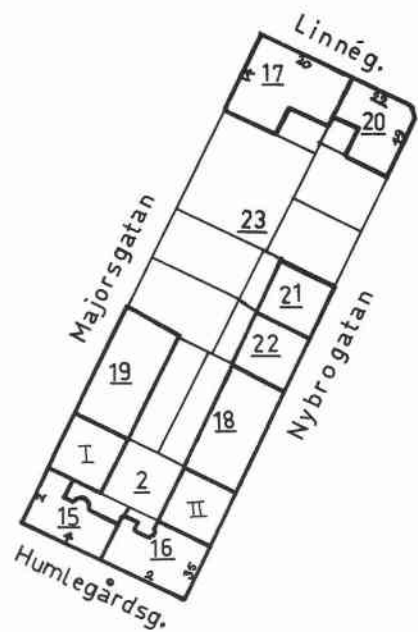
Interiören präglas av rum med svängda former, ofta med väggarnas ursprungliga listindelning bevarad, kälade tak och välarbetade snickerier. Några rum har putsad spisel med reliefdekor samt en kakelugn.

Flera kontorsrum är helt ombyggda.

Gårdarna är små och asfalterade.

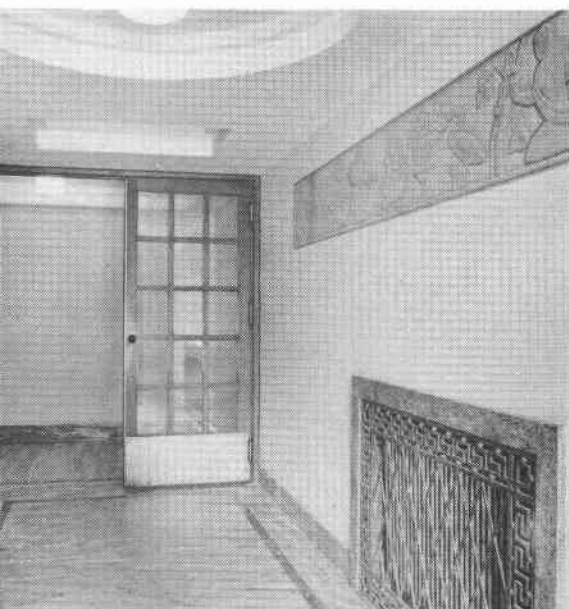
Väpnargatan österut





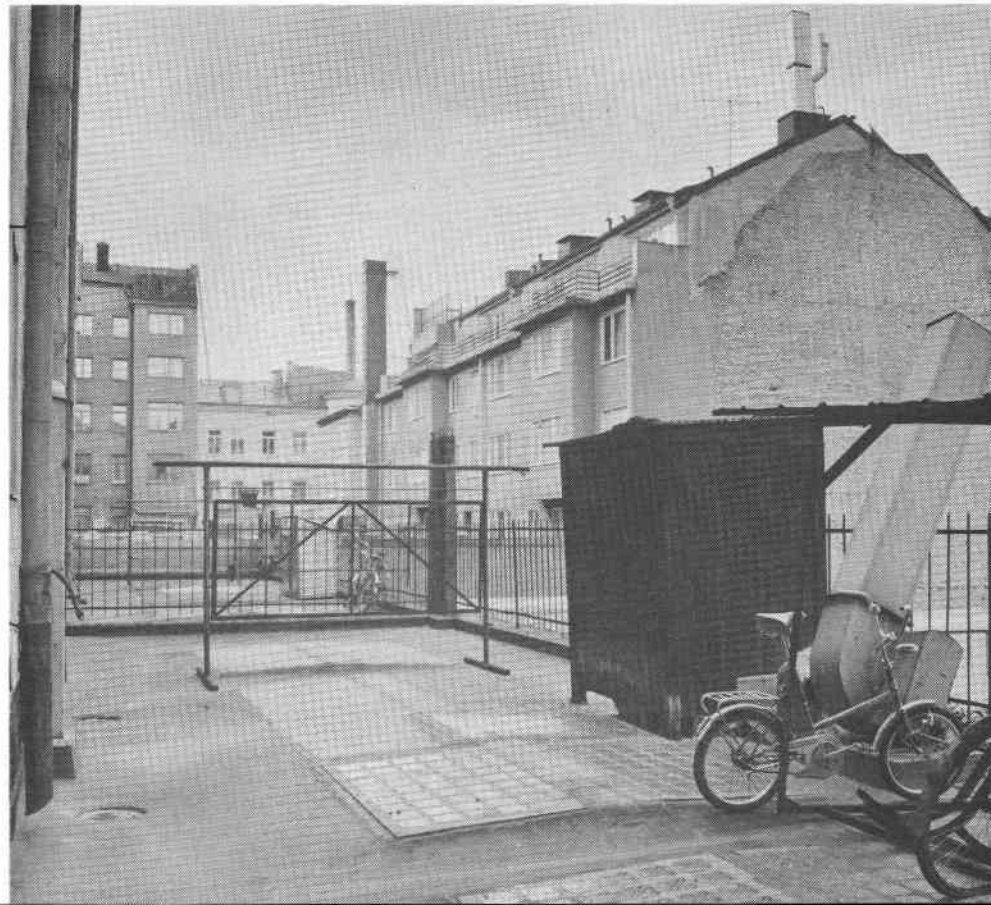
Östermalmstorg, Brunfisken 16 och 2

Gårdarna söderut



Nybrogatan 37

Brunfisken 20





Brunfisken 2
Nybrogatan 37, Majorsgatan 4

Bostadsfastighet

Byggnadsår 1931-32, arkitekt K Nordenskjöld, byggherre och byggmästare Ohlsson & Skarne. 1973 fasadrenovering.

Gathus I, 4 vån. Gatufasad: ljusgrön sprutputs och bv i granit. Gårdsfasad: grön sprutputs. Koppartak.

Tempo varuhus i bv.

Entré Majorsgatan 4: golv och trappor av grågrön marmor, släta enfärgade väggar och tak. Målad väggdekoration. Dörrar med en fyllning.

Gathus II, 6 vån. Gatufasad: gul sprutputs. Gårdsfasad: gul sprutputs. Koppartak.

Tempo varuhus i bv.

Entré Nybrogatan 37: golv av grågrön marmor, enfärgade väggar med band av målade figurer, radiatoromfattning i marmor och radiatorskydd i järnsmide med meanderbård. Kassetformade urtagningar i tak. Hissomfattning med halvkolonner.

Gård: överbyggd, cementerad.



Brunfisken 15
Humlegårdsgatan 4

Bostadsfastighet, nu övervägande kontor.

Byggnadsår 1879, byggherre P J Hallström. Invändig ombyggnad har skett.

Gathus (hörnhus), 4 vån + vindsvån. Gatufasad: gul sprutputs med ljusgrå rusticerad bv. Nyrenoverad fasad, i stort ursprunglig. Gårdsfasad: gul sprutputs. Rött plåttak.

Entré och trapphus nyrenoverade: golv och väggpanel i marmorimitation i röda färger, däröver vävklädda väggar. Profilerad taklist finns kvar. Nya släta dörrar, några av glas.

Besökt lägenhet delvis ombyggd med modern kontorsinredning men bevarar bitvis den ursprungliga inredningen såsom sockelpaneler, profilerade taklister, mittrosetter, några fyllningsdörrar samt en rund vit kakelugn.

Gård: liten, asfalterad.



Brunfisken 16
Nybrogatan 35

Bostadsfastighet

Byggnadsår 1879-80, arkitekt A G Forsberg, byggherre och byggmästare P J Hallström. Fullständig om- och påbyggnad 1939-40, arkitekt B Hedvall.

Gathus (hörnhus), 6 vån + takvån. Gatufasad: grå slätputs med bv i sten. Fasad från 1940. Gårdsfasad: grågul slätputs. Svart plåttak.

Entré: grönt marmorgolv, enfärgade släta väggar, sänkta tak.

Besökt lägenhet, liksom huset i övrigt, helt präglad av ombyggnaden 1940.

Gård: överbyggd, asfalterad.

Brunfisken 17
Linnégatan 20

Bostadsfastighet

Byggnadsår 1939-42, arkitekt A Frid, byggherre Fastighetsföreningen Brunfisken nr 17, byggmästare Gumpel & Bengtsson.

Gathus (hörnhaus), 4-6 vån + takvån. Gatufasad: gul slätputs. Gårdsfasad: grågul sprutputs. Rött plåttak.

Entré: portalomfattning av granit. Golv och väggar i marmor, släta väggar och tak. Gabondörrar.

Gård: asfalterad.



Brunfisken 18
Nybrogatan 39

Kontorsfastighet

Byggnadsår 1964-70, arkitekt K Ödeen, byggherre och byggmästare B E Johansson.

Gathus, 6 vån + takvån. Gatufasad: grå konststen med bv i mörkgrå sten. Gårdsfasad: metall. Grått plåttak.

Livsmedelshall i bv.

Gård: överbyggd.



Brunfisken 19
Majorsgatan 6

Bostadsfastighet

Byggnadsår 1939-40, arkitekt E Bernhard, byggherre J P Åhlén, byggmästare I Persson.

Gathus, 4 vån + takvån. Gatufasad: ljusbrun sprutputs med bv i gråbeige sten. Gårdsfasad: ljusbrun sprutputs. Koppartak.

Tempo varuhus i bv.

Entré: grönt marmorgolv, släta väggar med marmorerad "panel", släta tak, sammanhängande trapphusfönster i hela husets höjd, hisstrumma i metall och glas. Målad väggdekoration.

Gård: överbyggd.



Brunfisken 20
Linnégatan 22



Bostadsfastighet, numera kontor.
Byggnadsår 1890, arkitekt E Stenhammar, byggherre och byggmästare J M Juhlin. Invändig ombyggnad har skett.

Gathus (hörnhaus), 5 vån. Gatufasad: rött tegel med ornament och rusticerad bv i sandsten. I stort ursprunglig fasad. Gårdsfasad: gul slätputs. Grått plåttak.

Entré: golv och trappor av grågrön marmor, hög panel med fyllningar med målade blad och rankor. Kassettk med bjälkar och konsoler. Gjutjärnsräcke.

Besökta lägenheter helt ombyggda för kontor med släta väggar och tak samt ny golvbeläggning.

Gård: asfalterad, liten plantering.

Brunfisken 21, 22
Nybrogatan 43 och 41



Bostadsfastighet
Byggnadsår 1927-29, arkitekt J Östlihn, byggherre och byggmästare B Bengtsson.

Gathus, 6 vån. Gatufasad: (21) ockrafärgad och (22) rödockra slätputs med granit i bv. Smal kopparbaldakin över bv. Fasadornament av bladrankor. Gårdsfasad: gul slamputs. Rött plåttak.

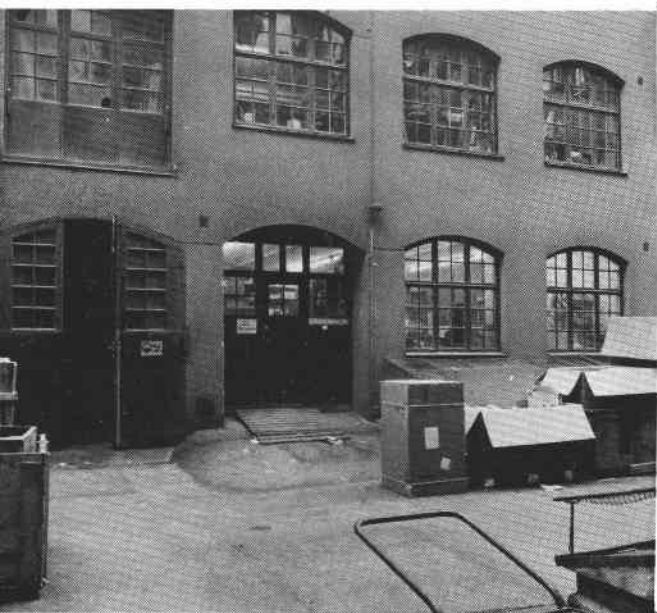
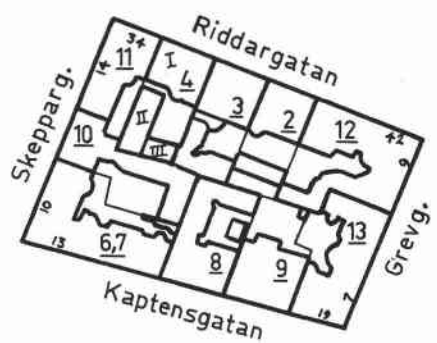
Entré: golv av vit eller grön marmor, putsade väggar med klassicerande målningar, träkolonner vid ingångsdörren. Båda husen har välarbetade och tidstypiska detaljer.

Gård: överbyggd, asfalterad.

Brunfisken 23 (3, 4, 6, 12 och 13)
Majorsgatan 8 - 12, Nybrogatan 45 - 47



Obebyggda tomter. Fastigheterna nr 12 och 13 står under rivning 1973.



Riddargatan 40, gårdshuset

Grevgatan 9, trapphusfönster



Skeppargatan

Falken 13, rum i fil





Falken 2
Riddargatan 40

Bostadsfastighet, numera delvis kontor.
Byggnadsår 1902-03, arkitekt E Lallerstedt, byggherre C W Svensson.

Gathus, 4 vån + sout vån, med friliggande gårdshus. Gatufasad: gulgrå slätputs med lister och bv i sandsten. Mönster i glaserat tegel på burspråket och översatta våningen. Gårdsfasad: gul terrasitputs. Grått plåttak.

Entré: ytterdörr med galler i enkel jugendform. Golv och trappor av vit marmor, marmorerade väggar med fält och lister i gult, grönt och rött, profilerade taklister, fyllningsdörrar. Körport med grindar av smidesgaller, putsade väggar och cementgolv.

Besökta lägenheter delvis kraftigt ombyggda men bevarar i de flesta rum taklister med blommor i jugendstil samt några kakelugnar. I källaren finns mekanisk verkstad.



Gårdshus, 3 vån. Fasad: mörkt ockrafärgad sprutputs. Grått plåttak. Ursprungligen byggt som industribyggnad, inrymmer nu snickerifabrik.

Gård: asfalterad, underbyggd. Stora lanterniner.

Falken 3
Riddargatan 38

Bostadsfastighet
Byggnadsår 1902-03, arkitekt B Almqvist, byggherre C W Svensson. Stomme från 1860-talet finns delvis kvar.

Gathus, 4 vån, med gårdsflyglar. Gatufasad: rödgul slätputs med bv i spritputs och sockel av grovhuggen sandsten. Fasaden förändrad 1903. Gårdsfasad: gul slätputs. Svart plåttak.

Entré: svartvitt konststensgolv, hög grå- och brunmarmorerad panel, järnräcke, profilerad taklist. Trapphus: konststenstrappor, delvis marmorerade väggar, fyllningsdörrar.

Besökt lägenhet bevarar inredningen från 1903 såsom profilerade taklister, kakelugnar, paneler, brädgolv och fyllningsdörrar. I bv finns f d frikyrkolokal med bl a marmorerade kolonner, lanterniner i tak samt blå, fältindelade väggar.

Gård: asfalterad, överbyggd.



Falken 4
Riddargatan 36

Bostadsfastighet
Byggnadsår 1864-67, arkitekt A F Liljeström, byggherre A Carlsson. 1904 kraftig ombyggnad bl a ny entré och trapphus samt gårdshus, arkitekt Dorph & Höög.

Gathus, 4 vån, med två gårdshus. Gatufasad: ljusbrun sprutputs med kvaderritsning, bv mörkare brun. Fasaden i huvudsak från 1867. Gårdsfasad: röd sprutputs. Grönt plåttak.

Butik med glastak.

Entré: svartvitt marmorgolv, enfärgade nymålade väggar, fris under tak med medaljonger och rankor i relief. Trapphus: kalkstenstrappor, staket i gjutjärn för fönstren, skaffier på vilplanen, fyllningsdörrar med glasrutor.

Besökt lägenhet inredd vid ombyggnaden med bl a profilerade taklister, sockelpaneler, fyllningsdörrar och kakelugnar. Från senare renovering härrör ex vis välvda öppningar mellan rummen.

Gårdshus (II), 4 vån. Fasad: gul sprutputs. Grönt plåttak. Trapphus: golv och trappor av kalksten, skaffier och wc på vilplanen, fyllningsdörrar. Lägenheter med varierande renoveringsgrad, några har vedspisar i kök och kakelugnar andra gasspisar och lösa fotogenkaminer.

Gårdshus (III), 1 vån. Fasad: röd sprutputs. Grönt plåttak. Ursprungligen inrett med bostadslägenhet, har bl a en rund vit kakelugn och vedspis i köket.

Gård: asfalterad.

Falken 6, 7

Skeppargatan 10, Kaptensgatan 13

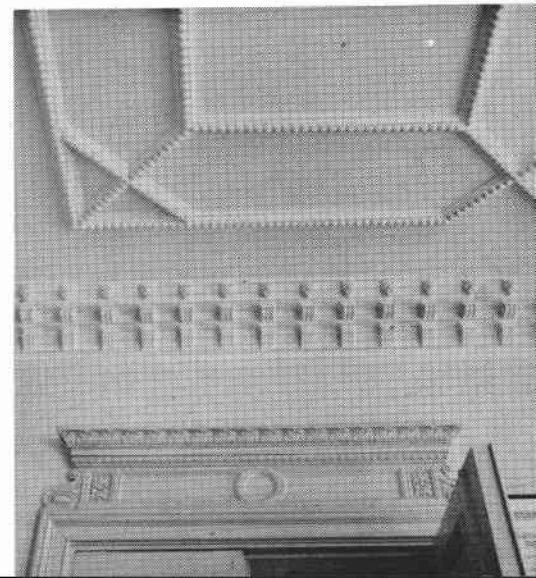
Bostadsfastighet, numera delvis kontor. Byggnadsår 1897-98, arkitekt R Landén & C Österman, byggherre och byggmästare E Ritter. 1939 genomgripande förenkling och omputsning av fasaden samt 1973 fasadrenovering.

Gathus (hörnhaus), 5 vån. Gatufasad: skarpt gul slätputs med bv och vån 1 tr i citrongul slätputs och sockel av grovhuggna granitblock. Hörntorn och bur-språk vita. Gårdsfasad: gul sprutputs. Svart plåttak.

Entré Kaptensgatan 13: svart och vitt marmorgolv, väggar i stucco-lustro i svart, grönt och rött, kraftigt profilerade kassettak med knoppar och grönblå botten, lyktor med svarvade hållare vid mellandörrarna. Trapphus: ursprunglig hiss med etsat och färgat glas i dörrarna. Marmorade väggar, rikt dekorerade fyllningsdörrar med balustradformade överstycken samt rikt skulpterad panel med dörrar till f d toaletter. Flerfärgade, blyinfattade trapphusfönster. Kassettak och profilerade taklister i hela trapphuset.

Besökta lägenheter har mycket rik inredning från byggnadstiden såsom höga paneler, kraftiga profilerade taklister och tak med olika geometriska mönster i relief samt fyllningsdörrar med överstycken. Ursprungliga kakelugnar. Serveringsgångar och kök har höga skåp och marmorbänk.

Gård: asfalterad, cykelställ.



Falken 8

Kaptensgatan 15

Bostadsfastighet

Byggnadsår 1895-96, arkitekt P J Lindblad, byggherre E G Carlsson, byggmästare J G Lindell. Smärre invändiga förändringar har skett.

Gathus, 5 vån, med gårdsflyglar. Gatufasad: rött tegel med mönstermurade band samt portal och sockel i granit. Gårdsfasader: rött tegel. Rött plåttak.

Entré: svartvitt marmorgolv, kalkstenstrappor, målade, fläckiga väggar, tak med profilerade bjälkar burna av pilastrar. Trapphus: svarvat träräcke, fyllningsdörrar delvis masonitklädda samt vedlårar.

Besökt lägenhet: ursprungligt skick med kraftiga taklister, sockelpaneler, fyllningsdörrar, brädgolv och kakelugnar.

Gård: underbyggd, grönmålad asfalt. Liten fristående f d tvättstuga i tegel och trä.

Falken 9

Kaptensgatan 17

Bostadsfastighet

Byggnadsår 1930-31, arkitekt J Östlihn, byggherre och byggmästare A Lindgren.

Gathus, 6 vån. Gatufasad: gul slätputs med grå bv. Balkonger med järnräcken. Gårdsfasad: gul slätputs. Grönt plåttak.

Entré: ursprunglig ytterdörr med äggstavslist och tandsnitt. Grönt marmorgolv, putsade väggar med horisontella band i olika färger samt dekorativa band och rosetter, förgylld äggstav i tak. Trapphus: kraftiga fyllningsdörrar, enfärgade väggar, ursprunglig hiss.

Gård: överbyggd, asfalterad. Cykelställ och litet uthus. Vildvin på omgivande brandgavlar.

Falken 10

Skeppargatan 12

Bostadsfastighet

Byggnadsår 1884-85, arkitekt A G Forsberg, byggherre A G Eriksson. Smärre invändiga ombyggnader har skett.

Gathus, 4 vån, med gårdsflyglar. Gatufasad: vitgul slätputs med grågula detaljer och grågul rusticerad bv med inslag av spritputs. Gårdsfasader: rödgul spritputs. Grått plåttak.

Entré: körport med grått och rött konststensgolv, enfärgade väggar med släta pilastrar, profilerad taklist. Trapphus: flerfärgat golv av sintrade plattor, kalkstenstrappor, enfärgade väggar, fyllningsdörrar delvis med triangulära överstycken, delvis masonitklädda dörrar.

Besökta lägenheter delvis ombyggda eller avstyckade, har bl a sänkta tak och modernt pentry. Av ursprunglig inredning återstår profilerade taklister, mittrosetter och fyllningsdörrar samt i några fall kakelugnar.

Gård: asfalterad. Bilparkering.



Falken 11

Skeppargatan 14

Bostadsfastighet

Byggnadsår 1884-85, arkitekt A G Forsberg, byggherre och byggmästare J P Jansson. Smärre invändiga förändringar har skett.

Gathus (hörnhaus), 4 vån. Gatufasad: ljusbeige sprutputs med gråbrun rusticerad bv. Gårdsfasad: gul sprutputs. Rött plåttak.

Entré: flerfärgat golv i tegelmosaik, bröstningslist, vävklädda väggar, taklist med konsoler. Trapphus: flerfärgade, blyinfattade fönster, fyllningsdörrar med rikt skulpterade överstycken med blomstergirlander.

Besökt lägenhet delvis moderniserad men bevarar profilerade taklistor av olika slag, snickerier och en kakelugn.

Gård: asfalterad, cykelställ.

Falken 12

Grevgatan 9, Riddargatan 42

Bostadsfastighet

Byggnadsår 1904-05, osignerade ritningar, byggherre C W Svensson, byggmästare J N Gustafsson. Invändig ombyggnad har skett samt 1958 fasadförenkling.

Gathus (hörnhaus), 5 vån + sout vån samt gårdsflygel. Gatufasad: grå sprutputs med sockel och portalomfattningar i rosa sandsten. Delvis smårutade fönster. Gårdsfasader: tunn, grå sprutputs. Rött plåttak.

Butiker med glastak.

Entré Grevgatan 9: grått konststensgolv, ljust marmorade väggar med svartgrå marmorade lister, kälrat tak, glasade mellandörrar med jugendmönster av kopparlister och facetterat glas. Trapphus: ursprunglig hiss med bladdekor, flerfärgade fönster med hängande målade rankor. Överklädda dörrar.

Besökt lägenhet i stort ursprunglig plan. Flera rum har rundade hörn, kälade tak med lister, dörrfoder med speciell utformning och någon kakelugn. Delvis ombyggt.

Gård: underbyggd, asfalterad. Två stora ventilations-trummor.

Falken 13

Grevgatan 7

Bostadsfastighet

Byggnadsår 1902-03, arkitekt E Lallerstedt, byggherre och byggmästare K Flodin. Smärre invändiga förändringar har skett samt fasadrenovering 1963.

Gathus (hörnhaus), 5 vån + sout vån. Gatufasad: gråbrun terrasitputs, sockel i grovhuggen granit. Gårdsfasader: gul slätputs. Svart plåttak.

Butiker med glastak och schablonmålning.

Entré Grevgatan 7: vitt marmorgolv, ljusa marmorade väggar, fris vid tak, kassetak, delvis med vinlöv i relief. Trapphus: ursprunglig hisskorg och blomsterdekor på hissdörren. Flerfärgade, blyinfattade fönster med rosenbuske, släta lägenhetsdörrar.



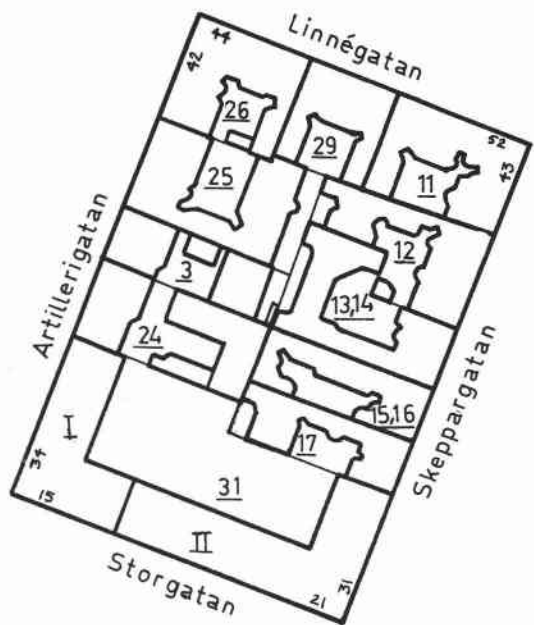
Besökt lägenhet i stort i ursprungligt skick med profilerade taklister av olika slag, bl a högt spegelvalv och blomsterrankor, ursprungliga snickerier och sentida spisel. Salong med dekorativa målade bladrankor kring dörrarna. Kök moderniserat.

Gård: överbyggd, asfalterad.

Falken 6, 7

Rum i fil mot gatan och ursprunglig kakelugn.





Artillerigatan söderut
Skeppargatan 35



Artillerigatan 36

Havsfrun 13, 14





Havsfrun 3
Artillerigatan 38

Bostadsfastighet
Byggnadsår 1885, ritningar osignerade. Förslagsritning av byggherren F E Nyman. Påbyggnad samt invändiga ombyggnader har skett.

Gathus, 4 vån + takvån. Gatufasad: kraftigt profilerad grå slätputs, bv gråvit. Gårdsfasad: gul slätputs, ritsade fönsteromfattningar. Svart plåttak.

Entré, trapphus och vilplan: grågrönt marmorgolv, kalkstenstrappor, släta enfärgade väggar, profilerad taklist, fanérklädda dörrar.

Besökt lägenhet: delvis ursprungliga snickerier och profilerade taklister. Salong med sockelpanel och dörröverstycken samt kakelugn med låg reliefdekor och fris. Kök och serveringsgång moderniserade.

Gårdshus, 5 vån. Fasader: gul slätputs med ritsade fönsteromfattningar. Svart plåttak. Trapphus som gathuset.

Uthus, f d tvättstuga nu kontorslokaler, 1 vån + vindsvån. Fasad: gul slätputs. Svart plåttak.

Gård: storgatsten, vildvin. Bakgård: asfalterad, skjul.



Havsfrun 11
Linnégatan 50, 52, Skeppargatan 43

Bostadsfastighet
Byggnadsår 1903-04, arkitekt Hagström & Ekman, byggherre och byggmästare L P Johansson. 1930 hiss, bad och centralvärme.

Gathus (hörnhus), 5 och 4 vån + sout vån. Gatufasad: rödbrun sprit- och slätputs, sout vån och portalomfattningar i röd kalksten. Skulpterad portal mot Skeppargatan av samma typ som Havsfrun 29. Fasaden förenklad. Gårdsfasad: rödbrun slätputs. Rött plåttak.

Entré (52): ursprunglig port, vitt marmorgolv med grågrön bård, vit svängd marmortrappa till övre plan som har räcke med svarvade balustrar, kälrat tak med hålkälslist. Trapphus och vilplan: golv och trappor som entré, hörnlister av mässing, fanérmålade fyllningsdörrar, takkonsoler, hålkälslist.

Besökta lägenheter: i huvudsak ursprungliga snickerier, kälade tak med hålkälslist, delvis fältindelade och mjukt svängda väggar, kakelugnar i pastell eller vitt, raka med skänk och nisch eller rikt dekorerade med blombuketter. Kök och serveringsrum delvis moderniserade.

Gård: cementerad.



Havsfrun 12
Skeppargatan 41

Bostadsfastighet
Byggnadsår 1898-99, slutbesiktning 1907, arkitekt och byggmästare C Kleitz, byggherre P A Svanström.

Gathus, 4 vån + sout vån, med flygel och sammanbyggt gårdshus. Gatufasad: grön sprutputs med vita släta putsade och profilerade fönsteromfattningar, sout vån i röd råhuggen granit. Fasaden nyrenoverad. Gårdsfasader: grön sprutputs. Rött plåttak.

Entré: grå kalkstensgolv och trappa till övre plan, mässingsledstänger. Väggar indelade i fält av lister, profilerad taklist. Taket dekorerat med bl a akantus-slingor. Inre entré: 8-kantig, vitt marmorgolv med bård och stjärna i svart, väggar och tak som entré. Trapphus och vilplan: vitt marmorgolv med svart bård, fyllningsdörrar och sammanhållande lister mahognymålade, profilerad taklist. Enkla dekorationsbårder i trapploppet.

Besökt lägenhet välbevarad: ursprungliga snickerier, dörröverstycken och taklister. Salong med kakelugn liksom övriga interiördetaljer i nyrokoko. Modernt kök.

Gård: överbyggd, asfalterad med betongglas. Tvättstuga med fasader i grön sprutputs, rött plåttak.

Havsfrun 13, 14
Skeppargatan 39

Bostadsfastighet

Byggnadsår 1907-08, vindsvån och slutbesiktning 1914, arkitekt Dorph & Höög, byggherre J E Holm & F O Theoander, byggmästare 1. C B Ödberg, 2. N Holmström.

Gathus, 5 vån + takvån, med flygel och sammanbyggt gårdshus. Gatufasad: brun sprutputs med beige relief-dekorerade omfattningar kring fönstren vån 2 och 3 tr, bv och portal i rosa kalksten. Gårdsfasader: ockra sprutputs. Rött plåttak.

Entré, trapphus och vilplan: vita marmorgolv med grön bård, vita marmortrappor, gulmarmorade väggar med grön fot- och bröstningslist, vitt kälat tak med hålkälslist, överklädda fanérmålade dörrar. Körport till gården: golv av mosaikmassa.

Besökta lägenheter sekundärt uppdelade. Den ena delvis moderniserad med bl a överklädda dörrar men med smygpaneler och profilerade taklister. Den andra har ursprungliga snickerier, fältindelade väggar. Salong med bröstpanel och vit marmorspis. Sal med ekådrad hög panel med hylla. Stjärnmönstrade parkettgolv och profilerade taklister.

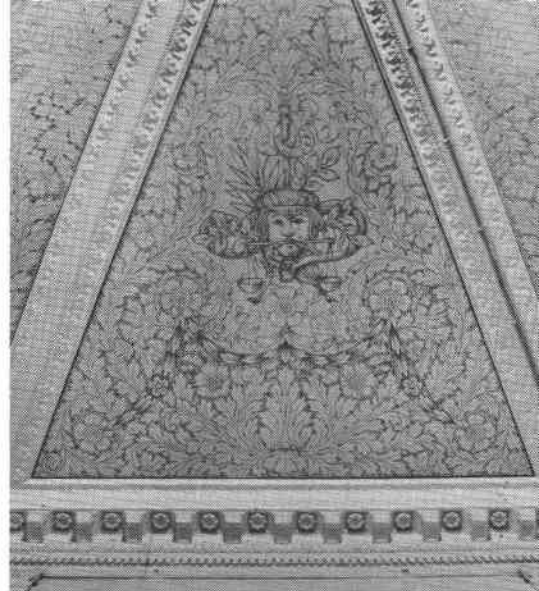
Gård: underbyggd, asfalterad med betongglas och cykelställ.

Havsfrun 15, 16
Skeppargatan 37

Bostadsfastighet, nu enbart kontor.

Byggnadsår 1906-07, arkitekt Hagström & Ekman, byggherre 1906 E Bergh, 1907 byggmästare J Lundegren.

Gathus, 5 vån, med sammanhängande flygel och gårdshus. Gatufasad: grå terrasitputs, bv med portal i huggen sandsten liksom mittparti å vån 1 tr. Gårdsfasader: grå sprutputs. Svart plåttak.



Entré: moderniserad, vitt marmorgolv, släta väggar, sänkt tak, släta ekdörrar. Trapphus och vilplan: släta väggar och tak, gabondörrar. Ursprunglig hiss och trappräcke i jugend, välvda spröjsade fönster.

Besökta kontorslägenheter: delvis uppdelade. Ursprungliga snickerier, bl a dörrar och spröjsade fönster, fältindelade väggar, tak kälade eller med breda hålkälslistor. Hall med väggpilastrar, välvt tak och stickkappor i fönstersmygen. F d sal med spis i grå marmor.

Gård: överbyggd, asfalterad, upphöjning med betongglas över verkstadslokal.

Havsfrun 17
Skeppargatan 35

Bostadsfastighet

Byggnadsår 1906-07, arkitekt V Bodin & B Almquist, byggherre O Wollert, byggmästare A Österberg.

Gathus, 5 vån, med flygel sammanbyggt med gårdshus. Gatufasad: rödbrun slätputs, bv i röd kalksten med huggen jugenddekor kring portöppningar samt kring småspröjsat fönster över den sidolagda huvudportalen. Gårdsfasader: brun slätputs. Svart plåttak.

Entré: svart och vitt marmorgolv å nedre och övre plan. Vit marmortrappa, ljusa väggar, bröstpanel med fyllningar, enkel taklist, ursprunglig port och mellandörr. Trapphus och vilplan: golv och trappor som entré, släta väggar, taklist, fyllningsdörrar. Trappräcke i järn med dekorationer i form av snäckor.

Besökt lägenhet: välbevarad, har mönstrade parkettgolv, ursprungliga snickerier såsom sockelpanel, fyllningsdörrar och smygpaneler. Taklister bl a med näckros- och rosenmotiv. Två kakelugnar, beige med pastell- och reliefdekor i jugend- resp barockstil. Ursprunglig serveringsgång, moderniserat kök.

Gård: överbyggd, asfalterad, upphöjning med betongglas.

Havsfrun 24
Artillerigatan 36

Bostadsfastighet med verkstadslokaler.

Byggnadsår 1884-85, ritningar osignerade, byggherre L Thomsén, byggmästare E J Magnusson. 1931 centralvärme, uppdelat i smålägenheter och två våningsplan påbyggda.

Gathus, 5 vån + takvån. Gatufasad: vit slätputs med förenklad bv i grå puts. Gårdsfasad: ockra slätputs. Rött plåttak.

Entré: golv och sockel i grå marmor, väggar med rosa fält, lisener och taklist beigemålat. Mellandörr från 1930-talet liksom järngaller framför radiator. Trapphus: grönt kalkstensgolv, släta väggar, profilerad taklist, dörrar med fem liggande fyllningar, blyinfattade fönster.

Besökt lägenhet: parkettgolv, golvlister och hålkälslistor. Ursprungliga fyllningsdörrar och smygpaneler. Öppen spis i grått kakel och kök från ombyggnaden.



Gårdshus vinkelbyggt, f d hyrverk, 2 och 1 vån + höskulle. 1928 ombyggt till verkstadslokaler och kontor. Fasader: ockra slätputs. Rött plåttak. Östra delen har järnkolonner i dubbla rader och från 1930 stora takfönster.

Vagnslidret, 1 vån, om- och tillbyggt, nu lager. Fasad: pärlspånt och locklistpanel. Rött plåttak.

Gård: storgatsten, avdelad av stängsel, murar mot övriga fastigheter.

Havsfrun 25
Artillerigatan 40

Bostadsfastighet

Byggnadsår 1890-91, arkitekt A G Forsberg, byggherre och byggmästare H Bergquist. 1914 hiss, 1935-36 centralvärme och bad. Mindre invändiga ombyggnader har skett.

Gathus, 5 vån, sammanbyggt med flygel och gårdshus. Gatufasad: ockra spritputs med avlastningsbågar i rött tegel och stenimiterande dekoration i slätputs, bv i slätputs. Fasaden ursprunglig förutom att en fronton delvis är borttagen. Ursprunglig butiksdörr till glasmästeri. Gårdsfasader: ockra slätputs. Grått plåttak.

Entré (f d körport): kalkstensgolv med skifferinläggning, golvsockel och omramning kring radiator i skiffer. Marmorerad bröstningsmålning, däröver släta väggar med tre gipsreliefer, två med havsfrun och en rund med båt och gosse, 1930-tal. Trapphus: golv av svart och vitrutig marmor, röda kalkstenstrappor, släta väggar och tak. Valvbågar med profilerade anfang, nisch och medaljong i trappspindeln. Helfranska dörrar. Hiss i järnsmide.

Besökt lägenhet: välbevarad med ursprungliga snickerier såsom sockelpanel, fyllningsdörrar, serverings- och vissa köksskåp. Brädgolv. Rikt profilerade taklister och dörröverstycken, kakelugnar med pastelldekor. Jämför Havsfrun 26.

Gårdshuset är under ombyggnad. Trapphus: svartvitt marmorgolv, kalkstenstrappor, gröna väggar, taklist. Lägenheterna har delvis sockelpanel, taklister och mittrosetter samt spegeldörrar.

Gård: storgatsten, halvrund plantering med träd och två mindre rabatter, gatlykta i gjutjärn. Bakgård: asfalterad, tvättstuga, ockra slätputs, svart plåttak.

Havsfrun 26
Artillerigatan 42, Linnégatan 46

F d bostadsfastighet, nu kontor.

Byggnadsår 1891-94, arkitekt A G Forsberg, byggherre och byggmästare H Bergquist. 1913 hiss. Mindre inre ombyggnader har skett. Fasadförenkling och nya fönster.

Gathus (hörnhus), 5 vån + takvån, flygel 4 vån + soutvån. Gatufasad: brun grov terrasitputs, vån 1 tr rit-sad bandning. Gårdsfasader: vit slätputs. Rött plåttak.





Entré: kalkstensgolv och sockel, vita väggar med grå-gröna stuckdekorationer över dörrhöjd, profilerade taklistor och bjälkar i vit stuck, ny mellandörr under korgbåge. Trapphus: golv som entré, vita släta väggar och tak med profilerad list. Vilplan: sockelpanel, helfranska dubbeldörrar (klädda på insidan) med överstycken. Arkadbågar i stuck, rikt dekorerade kapitäl och taklist.

Besökta kontorslägenheter: ihopslagna med gemensam korridor, sänkt tak. Rummen har i övrigt ursprunglig utformning, sockel- eller hög panel med fyllningar, helfranska dörrar med överstycken rikt profilerade liksom taklisterna, ursprungliga kakelugnar, relief- och pastelldekorerade. Interiördetaljerna i stort som Havsfrun 25.

Gård: storgatsten, gräs, buskar, stort träd. 1-våning uthusbyggnad, fasad: brun locklistpanel.



Havsfrun 29
Linnégatan 48 A, B

Bostadsfastighet
Byggnadsår 1903-05, arkitekt Hagström & Ekman, byggherre och byggmästare L P Johansson. Ombyggd och fasadförenkling 1972-73.

Gathus, 6 vån, med två gårdsflyglar. Gatufasad: grön sprutputs med vit ängel i relief, bv och arkadbågar över portalerna med ansiktsmasker i röd kalksten. Gårdsfasader: grön sprutputs. Brunt plåttak.

Entré (48 B): moderniserad som huset i övrigt. Vitt marmorgolv med inslag av brunt med brun bård, travertinkladda väggar, slätt tak, kalkstenstrappor. Trapphus rödmålat. Vilplanen har kälat tak, mittrosetter, små stuckkransar vid trapploppen.

Besökt lägenhet: helt nyrenoverad, nya parkettgolv, golvlister och fyllningsdörrar, kälat tak.

Gård: asfalterad, mur mot söder.



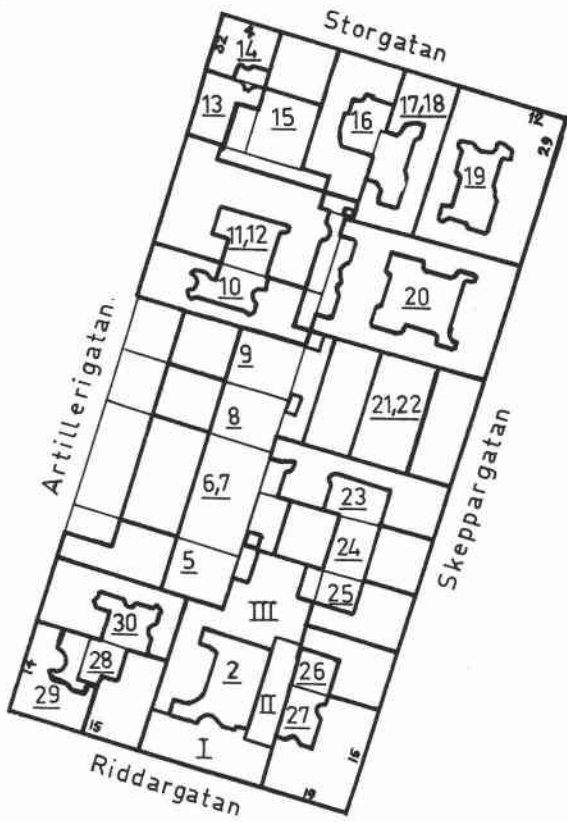
Havsfrun 31
Storgatan 15-21, Artillerigatan 34 A, B, Skeppargatan 31, 33

Kontorsfastighet, "Industrihuset".
Byggnadsår I 1957-64, arkitekt G Lettström, byggherre Sveriges Industriförbund, byggmästare Forss & Son AB, II 1966-72, arkitekt G Lettström, byggherre Fastighetsbolaget Havsfrun, byggmästare Byggnads AB Index.

Gathus (hörnhaus) I och II, 6 och 7 vån + takvån. Gatu- och gårdsfasader: grå och svart polerad sten. Koppartak.

Entréhall (Storgatan): grå marmorgolv, svart fasadvägg, övriga väggar vita med väggdekorationer och konstverk. Under gården matsal, bibliotek m m.

Gård: överbyggd, konststensplattor, plastlanterniner, planteringar, buskar, träd.



Skeppargatan 17

Artillerigatan 16



Artillerigatan norrut

Havssvalget 20



Havssvalget 2
Riddargatan 17

Kontorsfastighet numera samt industrianläggning. Byggnadsår, äldre gathus påbyggt och förändrat 1872, arkitekt C N Söderberg, byggherre J Andersson. 1906-07 ombyggt, arkitekt O Holm, byggherre och byggmästare E & A Ohlsson. 1931 och 1943 om- och påbyggt, 1963 fasadförändring. Gårdshus, delar från 1872 och 1880, byggherre P G Tamm, byggmästare Johansson och Hammarlund samt 1888. 1931 nybyggnader samt om- och tillbyggnader.

Gathus, 4 vån + sout vån och takvån. Gatufasad: beige sprutputs, sout vån i svart skiffer. Tre sammanbyggda gårdshus, 4, 6 och 4 vån. Gårdsfasader: norra och södra orange puts, västra och östra gul puts. Röda plåttak.

Entré: ny port, äldre spröjsat överfönster. Golv, sockel och trappa i rödbrun kalksten, släta väggar och tak, nya dörrar. Trapphus: helt ombyggt förutom vilplan å 1 tr, boaserade väggar med refflade pilastrar. En spegeldörr kvar med svängt skulpterat överstycke, blyinfattade hallfönster. Orangefärgade väggar, röd dörr. Spröjsade trapphusfönster med etsat glas. Körport: asfalterad, släta väggar och tak.

Gård: asfalterad.

Havssvalget 5
Artillerigatan 18

Bostadsfastighet
Byggnadsår 1938-39, arkitekt N Friberg & Hawerman, byggherre L Hellstedt.

Gathus (vinkelbyggt), 6 och 8 vån + takvån. Gatufasad: gulbrun terrasitputs, bv i gulbrun skiffer. Gårdsfasad: ljus puts. Svart plåttak.

Entré, trapphus och vilplan: golv och trappor av grågrön marmor delvis med plastmatta, släta väggar, trappräcke av målat järn, allt i gröna färger, gabondörrar.

Förgård: gräs, konststensgång, mur mot gatan med kalkstensplattor. Bakgård: kalkstenstrappa, gräs och sälgar.

Havssvalget 6, 7
Artillerigatan 20

Bostads- och kontorsfastighet
Byggnadsår 1936-37, arkitekt E Grönwall, byggherre Fastighetsföreningen Havssvalget 6 och 7 u p a, byggmästare Gumpel & Bengtsson.

Gathus, 7 vån + sout vån och takvån. Gatufasad: ljusgrön sprutputs, sout vån i grå råhuggen granit. Portalomfattning i granit. Gårdsfasad: ljus puts. Skiffertak.

Entré: golv och trappa av grågrön marmor, väggar klädda med fanérskivor. Trapphus och vilplan: golv och trappor som entré, släta väggar, gabondörrar, trappräcke av stålrör.

Förgård: gräs, konststensgång, kalkstensplattor intill huset och på mur mot gatan. Bakgård: gräs, syréner och häck.



Havssvalget 8
Artillerigatan 22

Bostadsfastighet
Byggnadsår 1938-39, arkitekt J Herbert, byggherre och byggmästare G Andersson.

Gathus, 7 vån + sout vån och takvån. Gatufasad: grågul terrasitputs, röd granitsockel. Portalomfattning av polerad granit. Gårdsfasad: ljus puts. Rött plåttak.

Entré: golv och trappa av ljusgrön marmor, väggar i rödmålad bandad puts. Två väggskulpturer; pojke med segelbåt och flicka med boll. Väggarmatur i rostfritt stål och blåstrat glas med neonljus. Trapphus och vilplan: golv och trappor som entré, dekorativt förkromat räcke, släta ljusgula väggar, gabondörrar.

Förgård: gräs, buskar, kalkstensplattor på gång och på betongmur mot gatan. Bakgård: gräs, en pil, häck.

Havssvalget 9
Artillerigatan 24

Bostads- och kontorsfastighet med garage i källaren.
Byggnadsår 1957-59, arkitekt R Hagstrand, byggherre Svenska Läkarförbundet, byggmästare AB Baltzar Lundström.

Gathus, 8 vån + kv. Gatufasad: gult tegel. Bv och vån 1 tr i ljusgrön marmor. Svart plåttak.

Entré: golv och några väggar i beige marmor, slätt tak. Trapphus: golv och trappor av marmor, gabondörrar.

Förgård: gräs, två lönnar, konststensgång, asfalterad garagenedfart, mur med kalkstensskivor. Bakgård: gräs.

Havssvalget 10
Artillerigatan 26

Bostadsfastighet, nu även kontor.
Byggnadsår 1906-08, arkitekt A Göransson, byggherre C Samuelsson, byggmästare A Andersson. Inre ombyggnader liksom byte av port, fönster i bv och å gård.

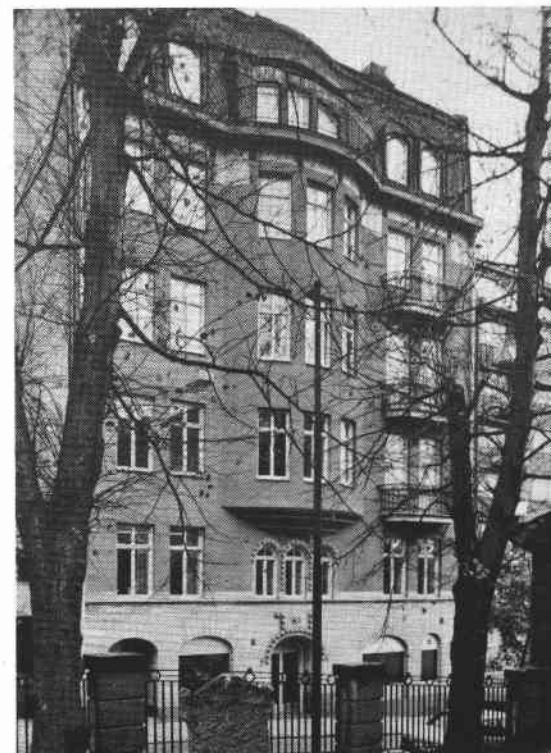
Gathus, 5 vån + vindsvån, med flygel och gårdshus. Gatufasad: gulbrun sprutputs. Bv, portal- och tre fönsteromfattningar i grå sandsten. Gula, vita och röda majolika plattor mellan takkonsoler. Balkongräcken i konstsmide. Gårdsfasader: gul spritputs. Svart plåttak, nedre fall plåttfjäll.

Entré: grågrönt och gråvitt kalkstensgolv, släta gula väggar, hörnlistor av mässing, vitt tak och taklist, glasad ursprunglig mellandörr. Trapphus: golv och trappor som entré, gabondörrar, takbjälkar med jugendkonsoler, svarvat och skulpterat räcke.

Besökt lägenhet: delvis ursprungliga snickerier i ovanliga former, listindelade väggar, kälade tak med blomsterdekor i jugend. I sal spisel av grågrön marmor, putsad överdel med ornament av ekorre och slingor.

Gårdshus, entré, trapphus och vilplan: golv och trappor som gathuset, gula väggar, vitt tak med list, hörnlistor av trä, takbjälkar med jugendkonsoler, gabondörrar. Moderniserat och nyinrett.

Gård i två plan: asfalt, uppbyggnad med plastlanterniner, järnstaket mot tomt nr 11 och 12. Bakgård: asfalt.



Havssvalget 11, 12
Artillerigatan 28 A, B



Bostadsfastighet med bl a hotell och annan verksamhet. Byggnadsår, äldre gathus i 3 vån tillbyggt 1841, 1860 till- och påbyggdes detta hus med gathus och flygel, 4 vån, ritningar osignerade, byggherrar, 1841 A P Hultgren, 1860 E A Hultgren. 1920-24 fullständigt om- och påbyggt, tillbyggt med gårdshus, arkitekt A Sjögren, byggherre och byggmästare A Zetterberg. Fasad från 1920-24.

Gathus, 5 vån + sout vån + takvån, flygel och gårdshus, 4 vån. Gatufasad: rödbrun slätputs med grå lisener, bv granitpelare. Gårdsfasader: ljus rödockra, portalomfattning i sten. Skiffertak med kopparlister.

Entré (yttre och inre): golv och trappa av grå kalksten, rödbruna väggar med gyllene och silverfärgade målningar bl a Europa och tjuren och de tre gracerna. Glasade mellandörrar med skulpterat spröjsverk. Slätt tak, blå taklist. Trapphus: golv som entré, tvåfärgade väggar, dörrar i ek med en fyllning, hålkälslist.

Gårdshusentré: golv och trappa som gathus, gulgrå spegeldörrar.

Husen har in- och utvändigt 20-talskaraktär.

Gård: överbyggd, asfalterad. Norra bakgården asfalterad, östra cementerad omgiven av höga murar.



Havssvalget 13
Artillerigatan 30

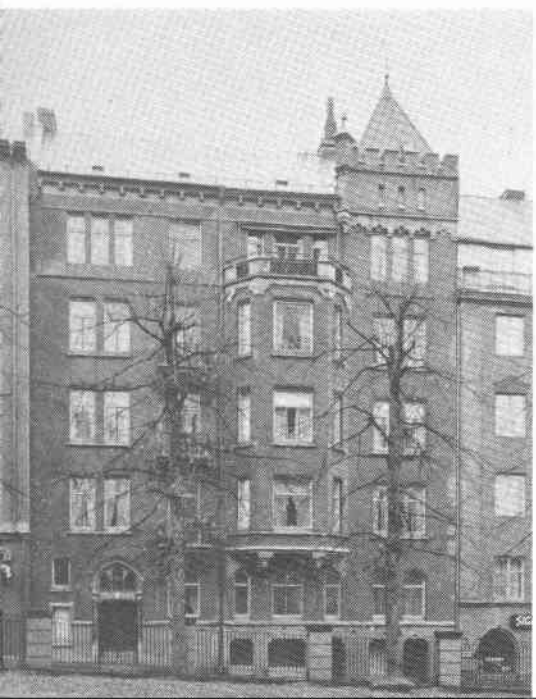
Bostadsfastighet
Byggnadsår 1902-04, arkitekt E Boström, byggherre och byggmästare C Boström. Inre ombyggnader har skett.

Gathus, 5 vån + sout vån. Gatufasad: brun terrasitputs. Sout vån, portalomfattning, friser m m i röd kalksten, balkonger i smidesjärn. Fasadförändring, nya fönster. Gårdsfasader: grå grov puts. Tak av koppar och svart plåt.

Entré: ny port, över porten tre-fönster-grupp med blyinfattade polykroma glas. Vitt marmorgolv med svart bård, vit marmortrappa, släta väggar. Bruna takbjälkar, skulpterad fris och konsoler. Trapphus: golv och trappor som entré, släta väggar, tak med mittrosett, trappräcke med svarvade balustrar, välvda fönster med enkel dekor. Ny hiss. Gabondörrar med ljus bård. Delvis ursprunglig takarmatur.

Besökt lägenhet: inredning i huvudsak från 20-talet, mönstrade parkettgolv, delvis fältindelade väggar, kälade tak med eller utan lister, fyllningsdörrar och lister specialritade. Fast biblioteksinredning med vridna kolonetter vid öppen spis i tegel och ek. Välvda färgade fönster samt flera välvda dörröppningar med pilastrar.

Gård: delvis överbyggd, asfalterad.



Havssvalget 14

Artillerigatan 32, Storgatan 4

Bostadsfastighet

Byggnadsår 1858, ritningar osignerade (4 vån), byggherre G Andersson. Totalt om- och påbyggt 1902, arkitekt E Boström, byggherre och byggmästare C Boström. Inre ombyggnader har skett. Fasadförändring 1963.

Gathus (hörnhus), 5 vån. Gatufasad: grå och grågrön sprutputs, bv brun blankmålad slätputs. Gårdsfasad: ockra slätputs. Brunt plåttak.

Entré och trapphus (32): svart- och vitrutigt marmorgolv, kalkstenstrappor, taklister, mittrosetter, bjälkar och konsoler. Spegeldörrar i ek, 30-tal.

Besökt lägenhet: inredning från 1902, något ändrad. Spegeldörrar i sal med blyinfattade fönster, kassetttak. Salongstak med svängda lister och rocailler.

Gård: cementerad.

Havssvalget 15

Storgatan 6

Bostadsfastighet med smålägenheter, nu hotell.

Byggnadsår 1938-39, arkitekt E Grönwall, byggherre E Lundholm & O Wennerstrand, byggmästare N Nessen.

Gathus, 6 vån + takvån, 1 vån gårdsutbyggnad. Gatufasad: ljusbrun puts, bv gulgrön marmor. Vådringsbalkonger. Gårdsfasad: ockra puts. Grått plåttak.

Entré, hotellvestibul: golv av kolmårdsmarmor.

Gård: grus, rabatter med buskar, poppel.

Havssvalget 16

Storgatan 8

Bostadsfastighet, delvis kontor och lager.

Byggnadsår, gathus, äldre delar, 1847 reparationer och nybyggnad, byggherre Carl F Molin. Om- och tillbyggnad av magasin 1901-02, arkitekt C Österman, byggherre J A Jansson. Påbyggt 1906, arkitekt Dorph & Höög. 1939 fasadändring i bv. Gårdshus, 1885, ritningar osignerade, byggherre J A Jansson. Fastigheten ägs sedan 1879 av AB för Varubelåning, grundad av J A Jansson 1866.

Gathus, 5 vån, sammanbyggt med gårdshus, 4 vån. Gatufasad: ljusgrön sprutputs, bv grågrön marmor. Gårdsfasader: ockra slätputs. Svart plåttak.

Entré, körport: sintrade plattor, järnsmidesgrindar. Trapphus: kalkstensgolv och trappor med spår av målad dekor. Spegeldörrar av olika typer och tidsålder.

Besökta lägenheter: sockelpaneler, fyllningsdörrar, kälade tak. Vita kakelugnar med blåmålad dekor, utförd 1943 av Lars Boethius. Kök med murad spis och spiskupa, järnspis samt å 1 tr även bakugn. På 2 tr även bröstpanel och profilerade taklister.

Gårdshus, entré: mosaikgolv av sintrade plattor. Trapphus: svartvitt marmorgolv, spegeldörrar. Skafferier i trappans hörn, profilerad taklist och mittrosetter.

Besökt lägenhet: ursprungliga snickerier, kälade tak med mittrosett. Vita kakelugnar. Kök med vedspis, gamla skåp.

Gårdar: asfalterade. Bakgård: träskjul för soptunnor.





Havssvalget 17, 18
Storgatan 10

Bostadsfastighet

Byggnadsår 1905-06, arkitekt Hagström & Ekman, byggherre K Eklunds sterbhus, byggmästare K Flodin & Järnbetong. Inre ombyggnader, samt nyligen renoverat.

Gathus, 5 vån + vindsvån, flygel och sammanbyggt med gårdshus. Gatufasad: brunrå kalksten, huggen dekor kring portal. Burspråk i rosa puts (ursprungligen brun med målad dekor). Ursprungliga butiksfönster i profilerade lister. Kraftigt takutsprång buret av konsoler. Gårdsfasader: ockra slätputs. Svart plåttak.

Entré: ursprunglig port, rutigt golv av kolmårdsmarmor. Väggar i marmorimitation av ockrafärgade kvadrar, pilastrar med förgyllda lotuskapitel, vita takbjälkar. Glasade ekådrade gårds- och mellandörrar. Trapphus: vitt marmorgolv med bård, vit marmortrappa. Väggar marmorerade i ockra, brun golvlister. Svarvat räcke. Bv har taklister med mistelmotiv. Trapphusfönster med rosenmotiv. Ursprunglig hiss. Vilplan: höga ekådrade dörrar med specialritade foder, antikiserade takkonsoler.

Gårdshus, trapphus: golv och trappor av konststen, släta väggar och tak, spegeldörrar.

Besökt lägenhet: delad, delvis moderniserad.

Gård: liten del i markplanet, resten överbyggnad för verkstad. Smidesräcke som balkonger mot gatan.



Havssvalget 19
Storgatan 12, Skeppargatan 29

Bostadsfastighet, nu delvis kontor.

Byggnadsår 1905-06, arkitekt S Kjellberg, byggherre J Andersson & K Svensson, byggmästare J Andersson & J Hjelm. Inre ombyggnader och modernisering.

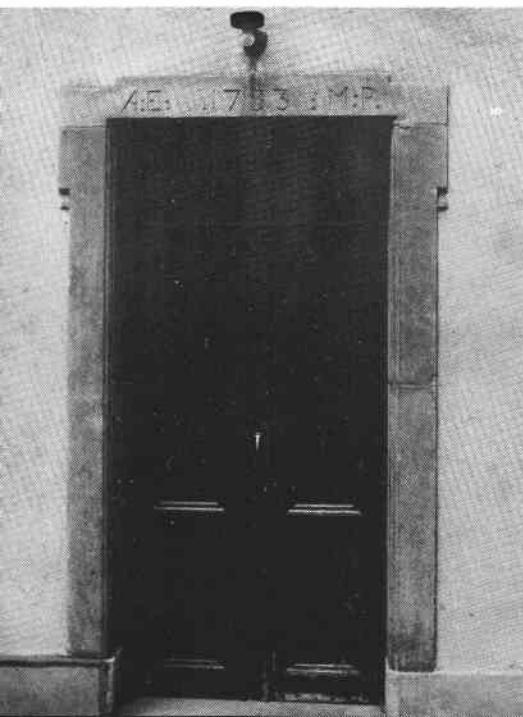
Gathus (hörnhus), 5 vån, med kringbyggd gård. Gatufasad: brun sprutputs. Bv i polerad granit, kring portaler bandade pilastrar. Ritsad banddekor å vån 1 tr och risaliter. Fasaden i stort sett ursprunglig. Portar och några butiksdörrar från byggnadstiden. Gårdsfasader: beige slätputs, gårdsportal i sandsten med initialer och årtalet 1733. Rött plåttak.

Entré (12): port och mellandörr med fasettslipat glas, vitt marmorgolv med grön bård, gröna vävklädda väggar, taklister med tulpaner, takbjälkar. Trapphus: golv som entré, vita marmortrappor, bv har grönmålade väggar, övriga är gulmarmorerade. Dörrar och långvägg med fyllningar, paneldörr, däröver blyinfattade jugendfönster, hålkälslist. Vålvda trapphusfönster med girlandmotiv.

Entré och trapphus (29): svart och vitt stengolv, grå kalkstenstrappor, ekådrade fyllningsdörrar, profilerad taklister, målade glasfönster med blommotiv.

Besökt lägenhet: mönstrad parkett, ursprungliga dörrar och paneler, fältindelade väggar. Kälat tak med stuckreliefer och taklister med lönnblad. Modernt kök.

Gård: överbyggd, asfalterad, två stora lanterniner.



Havssvalget 20
Skeppargatan 27

Bostadsfastighet, nu delvis kontor.

Byggnadsår 1904-05, arkitekt Hagström & Ekman, byggherre byggmästare K Flodin. 1906 ombyggnad. Inre ombyggnader har skett.

Gathus, 5 vån + vindsvån, med kringbyggd gård. Gatufasad: gul puts med ritsad dekor, bv röd granit. Vita burspråk med reliefdekor. Ursprungliga butiksdörrar. Starkt utskjutande takstol. Gårdsfasader: ockra slätputs. Rött plåttak.

Entré, f d körport: golv av sintrade plattor, gula med bård i rött, granitsockel. Profilerade pilastrar med lotuskapitel, väggar och tak gråmålade. Glasad mellandörr. Trapphus: bv golv av sintrade plattor, vilplansgolv i marmor, vit marmortrappa, smidesräcke, släta väggar och tak. Mörkbruna fyllningsdörrar. Ursprunglig hiss och takarmatur. Trapphusfönster med asymmetriskt lövverk.

Gårdshus, entré: grå konststensgolv med röd bård, gröna väggar med målad dekor. Trapphus: bröstmålning, fyllningsdörrar, delvis överljusfönster, ursprunglig hiss och takarmatur.

Besökta lägenheter i gathuset: rum med oregelbundna former och svängda linjer. Ursprunglig fast inredning såsom sockel- och bröstpaneler, fältindelade väggar, kälade tak. Hall med refflade pilastrar. Enkla vita kakelugnar samt flat med flerfärgad dekor.

Besökt lägenhet i gårdshuset under reparation: taklister, serveringsgång.

Renoveringsgraden varierar i huset.

Gård: kalkstens- och grusgångar, gatsten intill husen, stora planteringar med träd, blommor, gräs, 2 syrénor och jasminbuske. Bakgård: asfalterad, mur mot väster.

Havssvalget 21, 22
Skeppargatan 25 A, B

Bostadsfastighet

Byggnadsår 1884-85, arkitekt C Cederström, byggherre Bostadsföreningen Norden, C Schwartz, byggmästare J P Nilson.

Gathus, 4 vån, med fristående gårdshus, 5 vån. Gatufasad: profilerad rödockra slätputs, bv grå blank färg. Fasadputs och frontoner ursprungliga. Gårdsfasader: gulockra slätputs. Rött plåttak.

Entré (25 B): flerfärgat mosaikgolv av sintrade plattor, kalkstenstrappa, släta väggar, kraftiga taklister, höga ådrade fyllningsdörrar med glas.

Körport (25 A): asfalterad, gjutjärnsgrind, släta väggar, taklist, välvda nischer vid trapphusen. Trapphus: maskinstänkmålning.

Besökt lägenhet: sockelpaneler, taklister och -rosetter. Senare insatta vita kakelugnar med dekor av blommor och rosenbuketter. Renoverat kök. Varierad renoveringsgrad.

Gårdar: asfalterade. Bakgård: tvättstuga, 1 vån, gul slätputs, rött plåttak. Två uthus med svängda plåttak, mur mot väster.



Havssvalget 23
Skeppargatan 23

Bostadsfastighet

Byggnadsår 1889, arkitekt C Kleitz, byggherre och byggmästare C Ohlsson.

Gathus, 4 vån + vindsvån. Gatufasad: rött tegel med bv, fönsteröverstycken, hörnkedjor m m i kvaderritsad och grå profilerad slätputs. Ursprunglig fasad samt takkupor. Gårdsfasad: ockra slätputs, bv ljusockra. Rött plåttak.

Entré: svartvitt golv av sintrade plattor, bröstpanel med fyllningar som port och mellandörr, väggar nu grå-målade, vita konsoler och kassettak, blå fyllningar med dekor och fast belysning. Trapphus: svartvitt stengolv, kalkstenstrappa, släta väggar, mörkbruna fyllningsdörrar, golv- och taklist. Vålvda trapphusfönster.

Gårdshus, entré och trapphus: rutigt kalkstengolv, kalkstenstrappa, släta väggar, spegeldörrar, kälade tak, takrosetter och vålvda trapphusfönster.

Besökt lägenhet: parkettgolv, sockel- och smygpaneler, ursprungliga dörrar, profilerade taklister.

Gård och bakgård: cementserade, murar.



Havssvalget 24
Skeppargatan 21

Bostadsfastighet

Byggnadsår 1882-83, ritningar osignerade, byggherre B Bergkvist & P Svensson. Fasadförenkling och inre förändringar 1935-36.

Gathus, 4 vån. Gatufasad: röd slätputs, bv grå terrasitputs. Gårdsfasad: ljusockra slätputs. Svart plåttak.

Entré: golv och sockel i grå marmor, gröna maskinstänkmålade väggar, spegeldörrar. Trapphus och vilplan: mosaikgolv av sintrade plattor, vita väggar och tak med profilerad list, delvis glasade spegeldörrar.

Besökt lägenhet: parkettgolv, ursprungliga sockel- och smygpaneler samt dörrar. Breda taklister samt mittrosetter. Spis insatt 1936. Lätt moderniserat kök.

Gårdshus, 4 vån. Fasader: ockra slätputs. Svart plåttak.

Entré: golv av mosaikmassa, kalkstenstrappa, släta väggar med målade fält, glasade spegeldörrar. Vilplan som gathus, delvis ursprunglig armatur.

Gård: gångar av kalkstensplattor, gräsmatta, plantering bl a med litet träd. Bakgård: gatsten och cement. Tvättstuga, putsad med plåttak. Järnstaket mot väster. Stort kastanjetråd.



Havssvalget 25
Skeppargatan 19

Bostadsfastighet

Byggnadsår 1889-90, arkitekt A Siösteen, byggherre och byggmästare O Hellström. 1935 centralvärme och bad, 1945 vindsateljé.

Gathus, 4 vån + vind, med flygel. Gatufasad: flerfärgat mönstermurat tegel och gjuten konststen bl a i bygotiska fönster och portal. Ursprunglig fasad. Gårdsfasader: rödockra slätputs. Ursprunglig port mot gården. Rött plåttak. Byggnaden samkomponerad med Havssvalget 26.

Entré: ny port, svartvitt marmorgolv, rutigt med bård, kalkstenstrappa. Bröstpanel med fyllningar, fanérmålade, brunmarmorade väggar med avdelande listverk. Kraftig taklist med gotiserande växtmotiv.

Trapphus: golv och trappor som entré, delvis marmorade väggar, fanérmålade spegeldörrar, några glasade.

Besökt lägenhet: sal och salong i fil mot gatan. Parkettgolv, sockel- och smygpaneler, spegeldörrar. Rika profilerade taklister, två skänkkakelugnar, relief- och pastelldekorerade. Modernt kök, ursprunglig serveringsgång.

Gård: asfalterad, putsad källarnedgång, murar mot norr.



Havssvalget 26
Skeppargatan 17

Bostadsfastighet med kontor.

Byggnadsår 1890, arkitekt A Siösteen, byggherre och byggmästare C Dolk. 1935-36 hiss, centralvärme och bad.

Gathus, 4 vån + vindsrum, med flygel. Gatufasad: flerfärgat mönstermurat tegel, grå konststen bl a i bygotiserande portal och fönster. Ursprunglig fasad. Gårdsfasad: rödockra och grå slätputs. Rött plåttak. Byggnaden samkomponerad med Havssvalget 25.

Entré: svartvitt marmorgolv med vit bård, väggar indelade av horisontella marmorade listverk. bröstpanel rödmarmorad däröver två stora figurativa väggmålningar, en med antikt motiv den andra med fornnordiskt kristet motiv. Taklist med gotiserande växtmotiv. Inre entré: mångkantig, golv, bröstpanel och taklist som yttre entré. Trapphus: golv som entré, vit marmortrappa, släta väggar. Rikt profilerad taklist med polykrom dekor liksom målad takfris.

Gård: asfalterad med ca 1 m hög källaröverbyggnad.



Havssvalget 27
Riddargatan 19



Bostadsfastighet, delvis kontor.
Byggnadsår 1890, arkitekt A Siösteen, byggherre och byggmästare O B Blomstrand. Inre ombyggnader har skett.

Gathus (hörnhus), 4 vån + sout vån. Gatufasad: flerfärgat tegel med bv, listverk, omfattningar, kartuscher m m i grå gjuten konststen. Dekorationer i gjutjärn över vån 2 tr. Gårdsfasad: grå slätputs. Rött plåttak.

Entré (19): i två plan, kryssvälvd, rikt utformad och dekorerad. Mönsterlagt marmorgolv i rött, vitt och svart. Grågrön marmortrappa. Väggar, lister m m marmorade i gula och bruna toner. Skulpterade svartmarmorade kolonnetter med vita baser och kapitäl. Profilerade och dekorerade gördelbågar. Valven dekorerade med flerfärgade stiliserade blommor och blad. Mörkbruna profilerade spegeldörrar med rika grönmarmorade överstycken. Trapphus: golv och trappor som entré. Gulmarmorade väggar, fyllningsdörrar och nischer med överstycken som entré. Profilerade taklister. Balkongdörrar med etsade glas.

Besökt lägenhet: rutmönstrade parkettgolv, profilerad golvlister, smygpaneler, fyllningsdörrar med raka överstycken samt rikt profilerade taklister. Kök moderniserat, ursprunglig serveringsgång. Kontorslägenhet ombyggd.

Gård: asfalterad, plastlanternin.



Havssvalget 28
Riddargatan 15

Bostadsfastighet
Byggnadsår 1885, arkitekt Lindström & Smith, byggherre A Nyholm, byggmästare J Nyholm. 1931 ombyggnad samt fasadändring, 1941 omputsning av fasad.

Gathus, 4 vån + vindsvån, med flygel. Gatufasad: röd sprutputs, bv mörkgrå terrasitputs. Portalomfattning i grå skiffer. Gårdsfasader: gulgrön sprutputs. Rött plåttak. Takkupor med rik plåtdekor bl a voluter.

Entré: kalkstensgolv, släta väggar, grönmarmorade ca 1 m, däröver grå, taklister och mittrosett. Glasad mellandörr med spröjsat överfönster. I gårdspassage ursprungliga dörrar, övriga från 1930-talet. Trapphus: gjutjärnstrappa med kalkstenssteg. Bjälkar och takknoppar i gjutjärn. Taklister i stuck. Väggar och fönstersmygar med sparsam 30-talsdekor.

Besökt lägenhet: parkettgolv, golvlister, smygpaneler, skjutdörrar, övriga ursprungliga dörrar undanställda. Ursprungligt stucktak med växtmotiv. Senare insatt öppen spis.

Gård: asfalterad, betongglas, järnstaket mot övriga något högre liggande tomter.



Havssvalget 29
Artillerigatan 14

Bostadsfastighet, delvis kontor.
Byggnadsår 1904-06, arkitekt Dorph & Höög, byggherre F Getzman, byggmästare P Dahlbeck.

Gathus (hörnhus), 5 vån + vindsvån. Gatufasad: gråvit slätputs. Bv, huggen portal- och fönsteromfattning å vån 1 tr i ljusgrå kalksten. Dekorativa putsdetaljer å vån 4 tr. Fasaden samkomponerad med Havssvalget 30. Gårdsfasader: ljusgrå slätputs. Brunt plåttak.

Entré i två plan: ursprunglig port och mellandörrar. Vitt marmorgolv med grå bård och sockel, vit svängd marmortrappa med räcke i järnsmide. Gula väggar med kvadermarmorering upp till räcke i övre plan. Vitt spegelvälvat tak. I gatunivån under trappan gång med svart- och vitrutigt marmorgolv till gård. Hiss med etsade glas. Trapphus: golv, trappor och tak som i entré, gula väggar, höga fyllningsdörrar med brun fanérmålning, överstycken i stuck. Portvaktsdörr med oval fyllning. Trapphusfönster med rå- och klarglas samt ordspråk och sentenser i dekorativ medaljong.

Besökt lägenhet avdelad. Ursprunglig fast inredning såsom bröstpanel och dörrar. Kraftig hålkälslist och mittrosett.

Gård: överbyggd, asfalterad, smidesräcke.

Havssvalget 30
Artillerigatan 16

Bostadsfastighet, nu även kontor.
Byggnadsår 1904-06, arkitekt Dorph & Höög, byggherre F Getzman, byggmästare P Dahlbeck.

Gathus, 5 vån, med sammanbyggd flygel och gårdshus. Gatufasad: brun sprutputs. Bv, huggen portal- och fönsteromfattning å vån 1 tr i ljusgrå kalksten. Dekorativa putsdetaljer å vån 4 tr. Ursprungliga butiksdörrar och fönster. Fasaden samkomponerad med Havssvalget 29. Gårdsfasader: gul sprutputs. Brunt plåttak.

Entré: stor i två plan. Ursprunglig port och mellandörrar i rödbrun fanérmålning delvis plåtbeslagna. Vitt marmorgolv med grå bård och sockel, rak trappa i vit marmor med räcke i järnsmide. Golv och trappor med plastmatta. Gula kvadermarmorerade väggar upp till räcke i övre plan, däröver gråmarmorerade fält med mörkare bårder i grått och rött. Portvaktsdörr med oval fyllning. Vitt spegelvälvat tak. I gatunivån gång med svartvitt marmorgolv till ursprunglig hiss och gård. Trapphus: golv och trappor som i entré. Väggar gråmarmorerade, fyllningsdörrar fanérmålade, enkel taklist. Trapphusfönster med rå- och klarglas samt ordspråk och sentenser i dekorativ medaljong. Två gårdstrapphus: det ena med golv och trappor av konststen, spegeldörrar, det andra med svartvitt marmorgolv och kalkstens-trappor.

Besökt lägenhet: två rum avdelade, tidigare använd som verkstad, nu kontor. Ursprungliga snickerier. Hall med modern panel, marmorspis med järninsats. Fyra rum i fil med bröst- och smygpaneler, fältindelade väggar, profilerade taklister och ursprungliga dörrar. Serveringsgång och kök urrivna.

Gård: överbyggd, asfalterad, lanternin, smidesräcke.



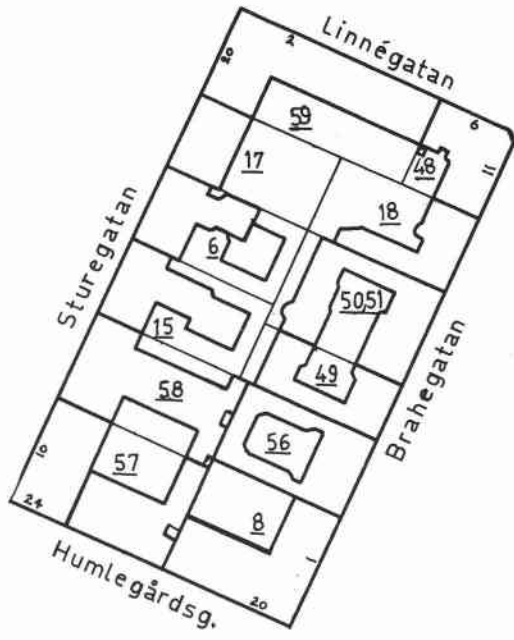


Artillerigatan söderut

Vy mot söder från Hedvig Eleonora kyrkas torn

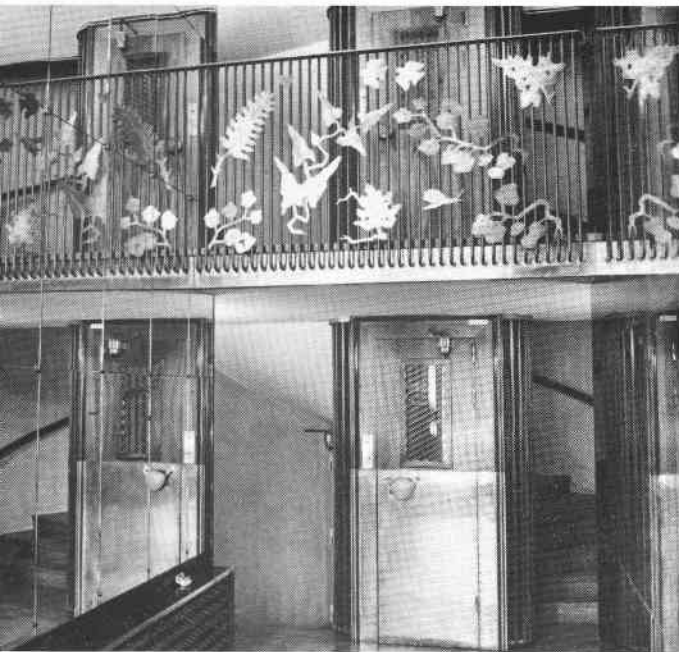


HUMLEGÅRDEN



Nobelhuset, Sturegatan 14

Gårdarna till Humlegården 59 och 17



Sturegatan 18

Linnégatan 2



Humlegården 6
Sturegatan 16

Bostadsfastighet

Byggnadsår 1872, arkitekt och byggherre J Ahlström. Ombyggt 1921-23 samt tillbyggt mot gården, arkitekt C O Hallström.

Gathus, 5 vån + vindsvån, med gårdsflygel. Gatufasad: ljusbrun puts med bv i gulgrå sten. Fasaden från ombyggnadstiden. Skulpterad portalomfattning. Tak: röd plåt och enkupigt tegel.

Entré: enfärgade putsade väggar, marmorgolv, välvt tak med enkel list. Trapphusets väggar är målade 1923 i grått med mönster av havsdjur. Dörrar från ombyggnaden, välvda nischer i trapploppet.

Besökta lägenheter har snickerier och övrig fast inredning från ombyggnadstiden.

Gård: asfalt, plantering med några träd. Röd sandstensportal leder till gården.

Humlegården 8
Humlegårdsgatan 20

Kontorsfastighet

Byggnadsår 1973, arkitekt Malmqvist & Skoogh, byggherre AB Centrumfastigheter, byggmästare Samuelsson & Bonnier.

Gathus (hörnhus), 6 vån. Gatu- och gårdsfasader: rött tegel. Brunt plåttak.

Gård: överbyggd, avtäckt med plåt.

På tomten fanns tidigare byggnad från 1896 av arkitekt C Kleitz.

Humlegården 15
Sturegatan 14

Nobelstiftelsen

Bostadsfastighet

Byggnadsår 1886, arkitekt O Eriksson. 1924-26 fullständig ombyggnad till såväl interiör som fasad, arkitekt R Hjort, byggherre Nobelstiftelsen.

Gathus, 5 vån + vindsvån, med gårdsflygel. Gatufasad: gråvit sten i kvader med ornament i relief mellan fönstren. Gårdsfasad: gulgrå och grå sprutputs. Koppartak.

Entré: mönsterlagt grågrönt marmorgolv, väggar med slipade eller opolerade marmorplattor, profilerad taklist med äggstav, fyra bronsskulpturer med indirekt belysning samt byst av Alfred Nobel. Trapphuset har fyllningsdörrar, armaturer och överst svarvat stenräcke samt handledare, allt från ombyggnadstiden.

Besökt lägenhet är huvudsakligen inredd vid ombyggnaden med speciellt utformade snickerier, listindelning av väggarna och spisel med spegel.

Nobelstiftelsens kontorslokaler är nyrenoverade men bevarar i huvudsak inredning från ombyggnaden såsom snickerier, speciella fyllningsdörrar, taklister med tandsnitt och delvis takarmatur.

Gård: stensättning och plantering, fontän med liten bassäng.



Humlegården 17
Sturegatan 18

Bostadsfastighet

Byggnadsår 1941-42, arkitekt B Hedvall, byggherre Humlegården No 17 u p a och byggmästare Skånska Cementgjuteriet.

Gathus, 6 vån + takvån. Gatufasad: gröngrå puts, ursprunglig fasad. Gårdsfasad: brun sprutputs. Svart plåttak.

Biograflokal i bv och under gården.

Entré: kalkstensgolv, väggar i marmorimitation, en hel vägg med spegelglas. Smidesräcke med dekor i gulmetall.

Gård: överbyggd, plantering. Bassäng.

Humlegården 18
Brahegatan 9

Bostadsfastighet, numera kontor.

Byggnadsår 1883-84, arkitekt A G Forsberg, byggherre H Larsson, byggmästare A Ericsson & H Larsson. Fullständig invändig ombyggnad omkring 1970.

Gathus, 4 vån + vindsvån, med gårdsflygel. Gatufasad: ljusgul slätputs med grå, rusticerad bv. Ursprunglig fasad, nyrenoverad. Gårdsfasad: rödgul slätputs. Svart plåttak.

Entré: såväl portgång som trapphus och lägenheter är helt ombyggda för kontorsändamål med bl a sänkta tak och nytillverkade fyllningsdörrar.

Gård: kullersten och asfalt. Bilparkering.

Humlegården 48
Linnégatan 6

Bostadsfastighet, numera kontor.

Byggnadsår 1883-84, arkitekt J Laurentz, byggherre E Löfgren, byggmästare J Bengtsson.

Gathus (hörnhaus), 5 vån. Gatufasad: ockrafärgad slätputs med gulgrå rusticering i bv och vån 1 tr. Ursprunglig fasad, nyrenoverad. Gårdsfasad: rödockra slätputs. Svart plåttak.

Entré: flerfärgat mosaikgolv, väggar med kraftig rusticering och putsreliefer samt fältindelad tak med profilerade lister. Trapphus: gjutjärnstrappor med kalkstenstrappsteg. Järnkolonner vid hissen, hög panel på vilplanen.

Samtliga lägenheter används som kontorslokaler. Ursprunglig inredning finns i huvudsak kvar såsom snickerier, sockelpaneler, fyllningsdörrar med raka överstycken samt kraftiga, profilerade taklistor. Några tak är sänkta och golven övertäckta.

Gård: liten, asfalterad.



Humlegården 49
Brahegatan 5-7

Bostadsfastighet
Byggnadsår 1881-82, arkitekter Axel och Hjalmar Kumlien, byggherre C H Hallström. Delvis ombyggt 1934, arkitekt O Waller.

Gathus, 4 vån, med gårdsflyglar. Gatufasad: gul slätputs med gulgrön kvaderritsad bv. I stort ursprunglig fasad. Gårdsfasad: gul slätputs. Rött plåttak.

Entré: golv och trappor av kalksten, släta väggar och tak, fyllningsdörrar från ombyggnadstiden.

Gård: gräsmatta, stenläggning, bänkar. Gården är gemensam med grannhuset.

Humlegården 50, 51
Brahegatan 7 A, B

Bostadsfastighet
Byggnadsår 1881-82, arkitekter Axel och Hjalmar Kumlien, byggherre C H Hallström. Om- och påbyggt 1934, arkitekter E Hollinder och E Blom.

Gathus, 4 vån + vindsvån, med gårdsflyglar. Gatufasad: grå slätputs med gul kvaderritsad bv. I stort ursprunglig fasad. Gårdsfasad: gul sprutputs. Rött plåttak.

Entré: portgång med marmorerade väggar och slätt tak. Trapphus: släta enfärgade väggar och tak, fyllningsdörrar från ombyggnadstiden.

Besökt lägenhet har fältindelade väggar, profilerade taklister med blad i relief samt kakelugn, allt från sekelskiftet samt sockelpaneler med kraftig list. Huset är till större delen inrett som sjukhem.

Gård: gräsmatta, stenläggning, bänkar. Gården är gemensam med grannhuset.

Humlegården 56
Brahegatan 3

Bostadsfastighet
Byggnadsår 1895-97, arkitekt C Kleitz, byggherre P Bocander, byggmästare H Bergqvist.

Gathus, 4 vån + sout vån, med kringbyggd gård. Gatufasad: gult tegel med detaljer i rött tegel och granit. Burspråket har dekor av målade akantusrankor på puts. Ursprunglig fasad. Gårdsfasad: grå slätputs. Rött plåttak.

Entré: kalkstenstrappor, enfärgade väggar med målade fris vid tak, kassettak med målade bladornament. Skulpterade mellandörrar med glas. Trapphus: hög panel på vilplanen, fyllningsdörrar med etsade glasrutor och raka dörröverstycken. Gjutjärnsräcke.

Besökta lägenheter har i stort kvar den ursprungliga inredningen i gott skick. En lägenhet är i helt ursprungligt skick med bl a tapeter i läderimitation. Kakelugnar från byggnadstiden, bl a en ljust grågrön med yttäckande reliefdekor och skulpterat krön. I ett rum finns ursprunglig målningsdekor i tak och mittrosett. Även gårdsflyglarnas lägenheter bevarar ursprunglig inredning bl a gas- och vedspisar samt marmorbänk i köken.

Gård: underbyggd, asfalterad.



Humlegården 57

Sturegatan 10, Humlegårdsgatan 24

Kontorsfastighet

Byggnadsår 1928-30, arkitekt B Hedvall, byggherre G Kjellberg, byggmästare Gumpel & Bengtsson. Övre takvåningen senare delvis tillbyggd.

Gathus (hörnhaus), 6 vån + 2 takvån, med kringbyggd gård, gemensam med grannhuset. Gatufasad: sten, glas och metall i grått. Fasaden å II mot Humlegårdsgatan i slätputs och glas i gult, grönt och grått. Gårdsfasader: gul slätputs, gröna snickerier. Tak: grå och svart plåt.

Entré: grågrönt marmorgolv, enfärgade nymålade väggar och tak, trappräcke med mässingsstolpar.

Interiör: övre våningarna inrymmer sedan byggnadstiden hotell. Av ursprunglig inredning är hallen bäst bevarad med takmålning och blyinfattade fönster. Dörrar med en fyllning, släta taklistor. I samtliga våningar domineras interiören av de höga fönstren över hela ytterväggen samt hallar med halvkolonner och välvda öppningar.

Gård: överbyggd, asfalterad. Fontän med bronsskulptur.

Humlegården 58

Sturegatan 12

Bostadsfastighet

Byggnadsår 1928-30, arkitekt B Hedvall, byggherre G Kjellberg, byggmästare Gumpel & Bengtsson.

Gathus, 5 vån + takvån, med gårdsflygel. Gatufasad: grön slätputs med detaljer i sten och järnsmide. Gårdsfasad: gul slätputs, gröna snickerier. Svart plåttak.

Entré: ytterdörr av metall och glas. Golv och bröstpanel av grågrön marmor, grönblå, blankpolerade väggar, profilerad taklist. Mellanvägg av glas och metall samt hissomfattning i metall. Trapphus: svagt färgade, höga, blyinfattade fönster, ett överljusfönster. Trappräcke av järn, koppar och mässing med blommor och smidda detaljer. Lägenhetsdörrar med en fyllning och reliefdekor samt speciellt profilerade omfattningar.

Besökta lägenheter renoverade i olika grad. Någon är helt omgjord medan andra bevarar bl a bruna, ådrade snickerier, kolonner mellan hall och sal samt fältindelade väggar.

Gård: överbyggd, asfalterad. Fontän med bronsskulptur. Gården gemensam med grannhuset. Ljusbrunn vid trapphuset.

Humlegården 59

Linnégatan 2

Kontorsfastighet

Byggnadsår 1963-66, arkitekter G Lindman & H Trygg VBB, byggherre AB Vattenbyggnadsbyrån, byggmästare J Mattsson.

Gathus (hörnhaus), 6 vån + takvån. Gatufasad: grå och beige sten. Gårdsfasad: gult tegel. Grått plåttak.

Entré: golv av stenplattor. Vaggdekoration i blå, glaserad keramik.

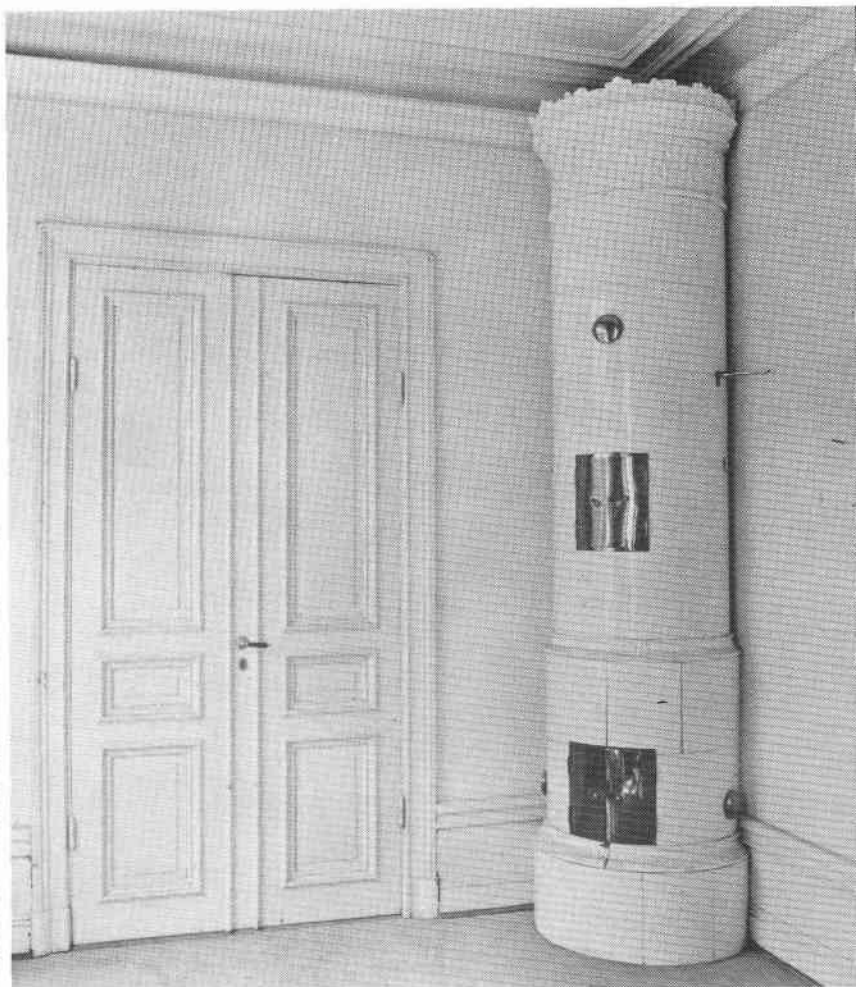
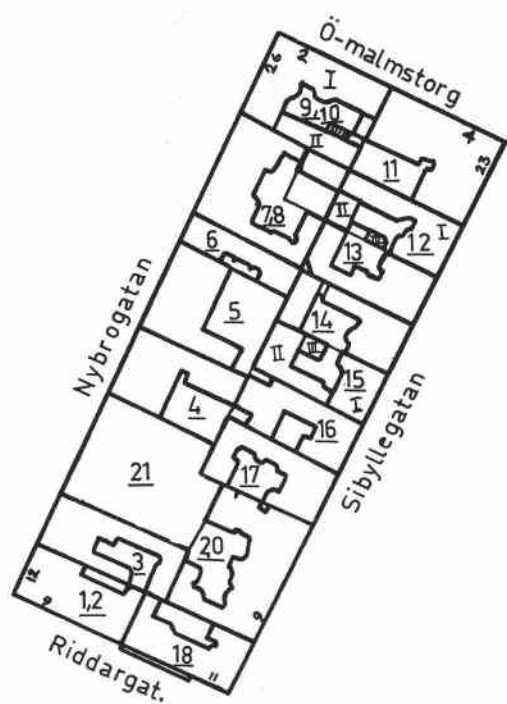
Modern kontorsinredning.

Gård: överbyggd, stenlagd, plantering i krukor.





Gården till Humlegården 57 och 58



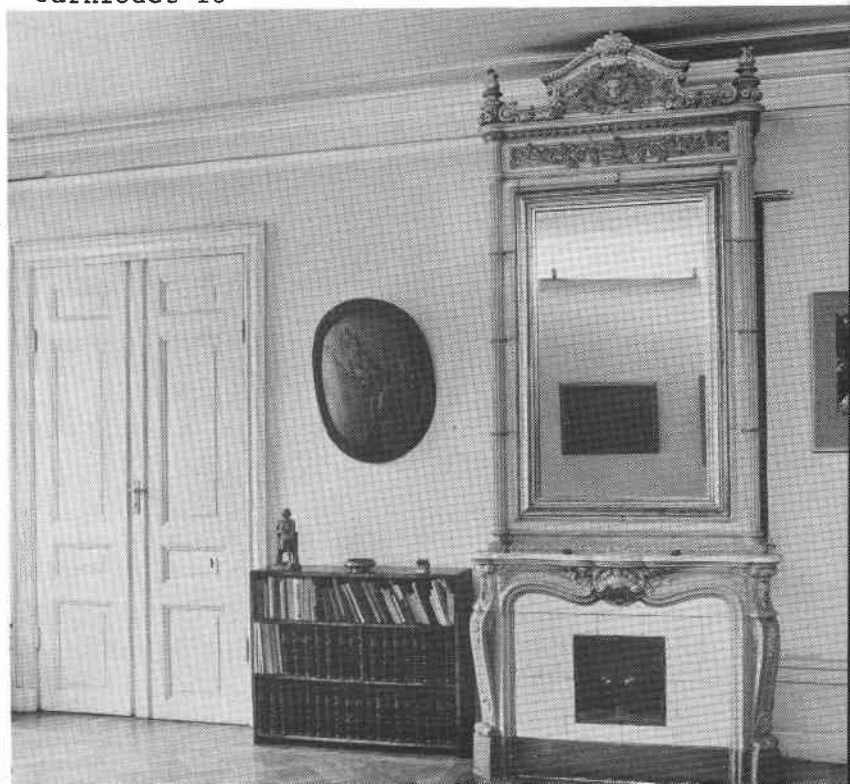
Järnlodet 18

Järnlodet 16



Sadelmakeri i Järnlodet 15

Sibyllegatan söderut





Järnlodet 1, 2

Nybrogatan 12, Riddargatan 9

Bostadsfastighet

Byggnadsår 1928-30, arkitekt C R Lindström, byggherre och byggmästare O Botolfson & Co. 1941 förändring av fönster å vän 1 tr.

Gathus (hörnhus), 5 vån + takvån. Gatufasad: rött tegel med kopparbaldakin över vän 1 tr. Skulptur av en uggle i hörnet utanför takvåningen. Gårdsfasad: gul slätputs. Koppartak.

Entré: åttkantigt rum och trapphus med golv av grågrön marmor, enfärgade väggar och tak samt enkel profilerad taklist. Vid ingången finns två målningar som är enda resterna av en tidigare rik väggdekoration av bilder och rankor i fält. Trapphus: blyinfattade fönster, järnräcke och ursprunglig handledare. Fyllningsdörrar, hissdörrar med spröjsverk av trä.

Besökt lägenhet: ursprunglig plan och tidstypisk fast inredning av god kvalitet såsom träkolonner mellan hall och vardagsrum, parkettgolv, profilerade taklistor av olika typer och snickerier målade i ljusgrönt. Öppen spis av kolmårdsmarmor med kopparkåpa. Kök och serveringsgång har höga skåp och marmorbänkar. Renoveringsgraden varierar mellan olika lägenheter.

Gård: liten, asfalterad.



Järnlodet 3

Nybrogatan 14

Bostadsfastighet

Byggnadsår 1912-14, arkitekt Höög & Morssing, byggherre C P Lundgren, byggmästare Skånska Cementgjuteriet och A Forsell.

Gathus, 5 vån + takvån, med gårdsflyglar. Gatufasad: rödbrunt tegel med små skulpturer och lister av granit samt mönstermurning i putsade fält. Butiker med ursprungliga fönster och skyltar. Gårdsfasad: gul slätputs. Tak: tegel med kopparlister.

Entré: marmorade väggar, väggmålning med jaktmotiv signerad GHZ och geometrisk målning i välvt tak. Trapphus: golv och trappor av grågrön marmor, marmorade väggar, takmålningar i blått med delfiner samt fåglar och blad i fönstersmygarna. Fyllningsdörrar. Ursprunglig hiss.

Besökt lägenhet delvis ombyggd till kontor och föreningslokal men i huvudsak ursprunglig plan. En kakelugn bevarad samt snickerier såsom sockelpanel eller bröstpanel, fältindelade väggar med lister, fyllningsdörrar med överstycken samt profilerade taklistor och ett kassetak.

Renoveringsgraden varierar mellan olika lägenheter.

I gårdsflygeln finns inmurat en portalomfattning med inskriften HMSAW A^o 1663, från tidigare byggnad på tomten, som åren 1730-1875 inrymde apoteket Björnen.

Gård: asfalterad.



Järnlodet 4
Nybrogatan 18

Bostadsfastighet

Byggnadsår 1929-32, arkitekt C Kempendahl, byggherre R Wessman, byggmästare Skånska Cementgjuteriet och O Botolfsen & Co. Smärre förändringar har skett i de två butiksvåningarna, 1936 inreddes biograflokal, arkitekt B Hedvall.

Gathus, 5 vån + takvån, med gårdsflygel. Gatufasad: ljusgrå puts. Gårdsfasad: grön slätputs. Svart plåttak.

Entré: släta, enfärgade väggar och tak. I trapphuset är väggarna målade i två färger med horisontell list. Golv av kalksten och vit marmor.

Lägenheter: ursprungligen inrett med enkelrum utan kokmöjlighet samt en dublett med kokvrå per våning. Fortfarande mycket små lägenheter.

Gård: asfalterad, uppbyggd kupol över biograflokal.



Järnlodet 5
Nybrogatan 20

Bostadsfastighet

Byggnadsår 1938-39, arkitekt A Stark, byggherre C Zetterberg, byggmästare Byggnadsfirma Zetterberg. 1950 ombyggt för verkstadslokaler i bv.

Gathus, 5 vån + takvån, med gårdsflygel. Gatufasad: grå terrasitputs. Gårdsfasad: gul slätputs. Plåttak.

Entré: väggarna klädda med marmorplattor, slätt tak. Gabondörrar.

Lägenheter: ursprungligen inrett med smålägenheter om 1 - 2 rum och kök. Besökt lägenhet har 3 rum och kök samt liten serveringsgång med skåp. Hallen mynnar i vardagsrummet som har öppen spis och parkettgolv. Modernt kök med matvrå.

Gård: överbyggd, asfalterad, överljusfönster.



Järnlodet 6
Nybrogatan 22 (Murmästareämbetets hus)

Bostadsfastighet

Byggnadsår 1863, byggherre och byggmästare Axel Alm. Ombyggt 1909, arkitekt Ullrich & Hallqvisth. Fasaden förenklad och taket förhöjt 1951.

Gathus, 5 vån + vindsvån, med gårdsflygel. Gatufasad: rödockra slätputs med grå fönsteromfattningar och bv i granit. Gårdsfasad: gul slätputs. Svart plåttak.

Entré: ytterdörr och överstycke rikt skulpterade. Stengolv i rutor, gulmarmorade väggar, en kraftig pelare av grågrön konstmarmor.

Besökta lägenheter moderna, bevarar delvis snickerier både från 1863 och 1909, enkel taklist av trä samt fyllningsdörrar.

Murmästareämbetet har klubblokaler och arkiv i gårdsflygeln. I bv matsal med hög panel med pilastrar och sänkt tak samt modernt kök. Festlokalen å vån 1 tr har hög panel med fyllningar och lister med tandsnitt. Vålvat tak med överljusfönster och lampor av metall och glas. Stolar och bord från 1909.

Gård: asfalterad.



Järnlodet 7, 8
Nybrogatan 24



Bostadsfastighet, numera delvis kontor.
Byggnadsår 1863, byggherre och byggmästare Axel Alm.
1907-08 ombyggt samt inredning av vindsvåning, arkitekt V Bodin.

Gathus, 4/5 vån + vindsvån, med gårdsflygel. Gatufasad: gul slätputs med grå rusticerad bv. Fasaden ursprunglig utom frontonen, som tillkom 1908. Gårdsfasad: grön slätputs. Rött plåttak.

Entré: ny glasad ytterdörr. Golv och trappa av kalksten, hög panel med fyllningar, svagt marmorerade väggar och profilerad taklist. Trapphus: svart- och vitrutigt marmorgolv, några blyinfattade fönster, fyllningsdörrar.

Av besökta lägenheter används en i vindsvåningen som kontor. Av äldre inredning finns till en del snickerier och brädgolv bevarade. Några vita kakelugnar har blivit uppflyttade vid ombyggnaden. En bostadslägenhet å 3 tr har ursprunglig plan och snickerier samt i övrigt inredning från ombyggnadstiden såsom profilerade taklister och kakelugnar av olika typer.

Renoverings- och bevaringsgrad varierar mellan olika lägenheter.

Gård: överbyggd, cementerad

Järnlodet 9, 10
Nybrogatan 26, Östermalmstorg 2



Bostadsfastighet, numera delvis kontor.
Byggnadsår: 1829-30 byggdes i tomtens norra del en tvåvåning byggnad med fasad mot torget (I), ägare Seyboldt. I tomtens västra del fanns då ett trevåningt "sockerbrukshus". 1831 byggdes av samma ägare gårdsflygeln å tomtens södra del (II). 1845 byggdes I om till fasad och interiör, ägare Dubost. 1898 om- och påbyggdes hela fastigheten, arkitekt J Laurentz. 1914 nya trappor. 1931 hiss.

Butiker bl a tobaksaffär med galleri med svarvat räcke, leksaksaffär med övermålat glastak och åttkantigt rum med profilerad taklist.

Gathus (hörnhus), 5 vån, med gårdsflygel (II) och tillbyggnad (III) samt delvis riven avträdesbyggnad (IV). Gatufasad: gul slätputs med grå rusticerad bv. Fasaden från 1898 något förenklad. Gårdsfasad: gul slätputs. Svart plåttak.

Entré Nybrogatan 26: vitt marmorgolv med svarta bårder, kalkstenstrappor, panel med fyllningar, fris med pilasterrar under tak samt profilerade taklister. Fyllningsdörrar med raka eller svängda överstycken.

Entré Östermalmstorg 2: lång körport med svart- och vitrutigt marmorgolv, väggar målade i grått, enkel profilerad taklist och kalkstenstrappor. Fyllningsdörrar.

Lägenheterna har inretts vid ombyggnaden 1898. Från denna tid finns bevarad en rik och tidstypisk inredning i gott skick. Alla rum har profilerade taklister av olika slag samt dörröverstycken och kakelugnar i samma stil. Salarna har hög bröstpanel med hylla. Köken delvis moderniserade.



Gårdshus II + III (helhus), 3 vån. Fasad: grågul slätputs. Plåttak.

Entré: golv och trappor av kalksten, svarvat träräcke, vedlårar på vilplanen, fyllningsdörrar, enfärgade väggar och profilerad taklist.

Besökt lägenhet bevarar delvis inredning från 1898.

Gårdar: asfalterade. Bakre gården har kvar en del av en större avträdesbyggnad.

Järnlodet 11

Sibyllegatan 23, Östermalmstorg 4

Bostadsfastighet

Byggnadsår 1927-28, arkitekt B Hedvall, byggherre Fastighets AB Regent, byggmästare Gumpel & Bengtsson.

Gathus (hörnhus), 6 vån. Gatufasad: gröngrå terrasitputs, våningsband med lister av koppar. Gårdsfasad: gul slätputs. Svart plåttak.

Två entréer med likartat utseende. Ursprungliga ytterdörrar med glas och mässingsdetaljer. Vitt marmorgolv, nymålade väggar med tunna pilastrar, tak med kassettfris. Ursprunglig hiss, fyllningsdörrar.

Besökta lägenheter: ursprunglig plan och tidstypisk inredning, ex vis tak med enkel käl och list, öppna spisar av grå marmorimitation, i några rum brunmålade snickerier, profilerade dörrfoder. Kök med marmorbänk och gasspis.

Gård: överbyggd, asfalterad.

Järnlodet 12

Sibyllegatan 21

Bostadsfastighet

Byggnadsår 1853, arkitekt C N Söderberg, byggherre J O Morell, Gathuset innehåller äldre delar. 1896 byggdes litet gårdshus med verkstad (III). 1901-03 om- och nybyggnad, arkitekt D Lundegård.

Gathus, 5 vån, med gårdsflyglar och ett mindre fristående gårdshus (III). Gatufasad från 1903: rödbrun slätputs med bv i ljusgul sten. Gårdsfasad: rödgul slätputs. Svart plåttak.

Entré: vitt marmorgolv med svarta bårder, enfärgade släta väggar, taklist med konsoler. Trapphus: golv och trappor av vit marmor, räcke av järnsmide, fyllningsdörrar.

Besökt lägenhet: snickerier från olika tider, profilerade taklister från sekelskiftet samt kakelugnar av olika typer. I hallen träkolonner med lotuskapitel.

Gårdshus (II), 4 vån. Fasad: rödgul slätputs med grön bv.. Svart plåttak.

Besökt lägenhet: ursprunglig pärlspåntinredning och marmorbänk i kök. Snickerier och någon taklist från byggnadstiden samt troligen några äldre dörrar överflyttade från gathuset.

Gårdshus (III), 1 vån. Fasad: grön slätputs. Svart plåttak.

Gård: asfalterad. Muromgärdad plats för soptunnor.



Järnlodet 13
Sibyllegatan 19

Bostadsfastighet
Byggnadsår 1898-99, arkitekt G Lindgren, byggherre och byggmästare J P Edlund.

Gathus, 4 vån, med gårdsflyglar. Gatufasad: helt i ljust gråbrun sandsten med rusticerade band. Balkonger med smidesräckan. Stenportal med årtalen 1647 och 1898. Gårdsfasad: gul slätputs. Koppartak.

Entré: golv och trappor av marmor, släta enfärgade väggar, profilerade taklister samt takmålning av blad och rankor mot blå bakgrund. Trapphus: gjutjärnstrappa med skulpterat räcke, blyinfattade fönster med färgad bård och etsat jugendmönster samt fyllningsdörrar.

Besökt lägenhet sammanbyggd med liten lägenhet i flygeln. Från byggnadstiden finns bevarat snickerier, ex vis rikt skulpterade dörröverstycken, fyllningsdörrar samt kakelugnar av olika typer och profilerade taklister.

Gård: överbyggd, asfalterad.

Järnlodet 14
Sibyllegatan 17

Bostadsfastighet, nu enbart kontor.
Byggnadsår 1861, arkitekt C N Söderberg, byggherre H B Hall. Ombyggt för kontor 1933 samt genomgripande renoverat 1971.

Gathus, 4 vån + vindsvån, med flygel och gårdshus. Gatufasad: ljusbrun slätputs med gulvita fönsteromfattningar och lister samt brun rusticerad bv. I stort ursprunglig fasad. Gårdsfasad: ljusgrå slätputs. Rött plåttak.

Entré, trapphus och lägenheter ombyggda med släta väggar och tak. Smärre rester från byggnadstiden ex vis taklister kan finnas kvar bakom sänkta tak.

Gård: överbyggd.

Järnlodet 15
Sibyllegatan 15

Bostadsfastighet
Byggnadsår 1901-04, arkitekter C Malmström (fasad) och C W Löfgren (planer), byggherre och byggmästare G A Johansson. Äldre byggnadsdelar ingår i gathuset. Även på ritning till mindre byggnad på platsen 1859 finns äldre byggnadsdelar markerade.

Gathus, 4 vån, med gårdsflyglar och litet gårdshus med verkstadsloakl. Gatufasad: beigerosa sandsten med skulpterade detaljer bl a å burspråket. Gårdsfasad: rödgul slätputs med gula fönsteromfattningar. Rött plåttak.

Entré: rikt skulpterad ytterdörr. Gul- och grönmarmorade väggar, välvt tak med trälistor. Rankor med blad och tulpaner i relief kring dörrarna. Trapphus: enfärgade väggar, har tidigare varit målat i fält i blått och ockra. Trappräcke av järnsmide med blommor och blad, flerfärgade blyinfattade fönster. Dekor av växt-rankor över lägenhetsdörrar och hallfönster.



Besökta lägenheter har ursprunglig plan samt välbevarad inredning från byggnadstiden av god kvalitet bl a profilerade taklister, tidstypiska kakelugnar med relativt ovanlig dekor, höga och låga bröstpaneler samt fyllningsdörrar av ovanligt slag. Alla fönster har svängda hörn.

I gårdsflygeln finns mindre lägenheter med välbevarad ursprunglig inredning t ex zinkbänkar och vedspisar i köken, kakelugnar och brädgolv.

Gårdshuset (III) inrymde ursprungligen ett bageri, numera verkstad för reparation och tillverkning av lädervaror.

Gård: asfalterad.

Byggnaden är till såväl exteriör som interiör ett gott exempel på jugendstil av god kvalitet.

Järnlodet 16
Sibyllegatan 13

Bostadsfastighet

Byggnadsår 1865, byggherre A P Nilsson. Påbyggt 1927, arkitekt Lindståhl & Törnqvist.

Gathus, 4 vån + vindsvån, med gårdsflyglar. Gatufasad: gul slätputs med grå bv. Burspråk av gjutjärn. Fasaden starkt förenklad men burspråket ursprungligt. Gårdsfasad: gul slätputs. Grått plåttak.

Entré: golv av konststen, marmorerade väggar och profilerad taklist. Gipsplattor med bilder i relief, fyllningsdörrar.

Besökt lägenhet i stort ursprunglig plan. Snickerier, profilerade taklister och kakelugnar från byggnadstiden. Serveringsgången har väggfasta skåp med ekmålning och köket fristående diskho av ovanligt slag.

Gård: asfalterad.

Byggnaden har många inredningsdetaljer av god kvalitet men är f n mycket dåligt underhållen.

Järnlodet 17
Sibyllegatan 11

Bostadsfastighet

Byggnadsår 1903-06, arkitekt S Kjellberg, byggherre och byggmästare G Ericsson. 1925 utbyggnad av vindsvåningen.

Gathus, 4 vån + sout vån och vindsvån, med gårdsflyglar. Gatufasad: gul slätputs med grågul bv i sten. Fönstrens överdel smårutig. Fasaden är något enklare än nybyggnadsritningen. Gårdsfasad: brun sprutputs. Plåttak.

Entré: trappor av konststen, väggar med plattor av konstmarmor, kälrat tak med list. Trapphus: flerfärgade, blyinfattade fönster i jugendstil, räcke av järnsmide och fyllningsdörrar.

Besökta lägenheter delvis ombyggda för kontor, har kälade tak med lister, i något rum hög panel, några kakelugnar samt snickerier från byggnadstiden.

Gård: underbyggd, asfalterad, fyrkantig uppbyggnad av plåt.



Järnlodet 18
Riddargatan 11 A, B



Bostadsfastighet

Byggnadsår 1777, byggherre A Berg. 1881 skedde fullständig ombyggnad till interiör och fasad.

Gathus (hörnhus), 4 vån. Gatufasad: gul sprutputs med grå bv. Fasaden något förenklad vid renovering 1973. Gårdsfasad: gul sprutputs. Brunt plåttak.

Entréer: rikt skulpterade ytterdörrar, golv av svart och vit kalksten eller mosaik, nymålade väggar, profilerade taklistor, fyllningsdörrar och i 11 B flerfärgade, blyinfattade fönster.

Besökt lägenhet har före renoveringen 1973 en rik inredning från ombyggnaden 1881 såsom sockelpaneler, raka dörröverstycken, helfranska fyllningsdörrar och kraftiga taklistor. En rund vit kakelugn. Kök delvis i ursprungligt skick med marmorbänk och stort skafferi.

Gård: asfalterad.

Järnlodet 20
Sibyllegatan 9



Bostadsfastighet

Byggnadsår 1907-09, arkitekt S Kjellberg, byggherre G Ericsson.

Gathus, 5 vån, med två gårdsflyglar. Gatufasad: rödbrun sprutputs med bv av rödbrun sandsten. Fönstrens överdel smärutig med svängda träspröjsar. Gårdsfasad: gul sprutputs. Rött plåttak.

Entré: golv och trappor av vit marmor, gulmarmorerade väggar, profilerad taklist, ursprunglig hiss. Trapphus: blyinfattade fönster, lägenhetsdörrar med fyllningar och blyinfattade rutor. Förutom entrén finns två körportar med väggar av pärlspånt.

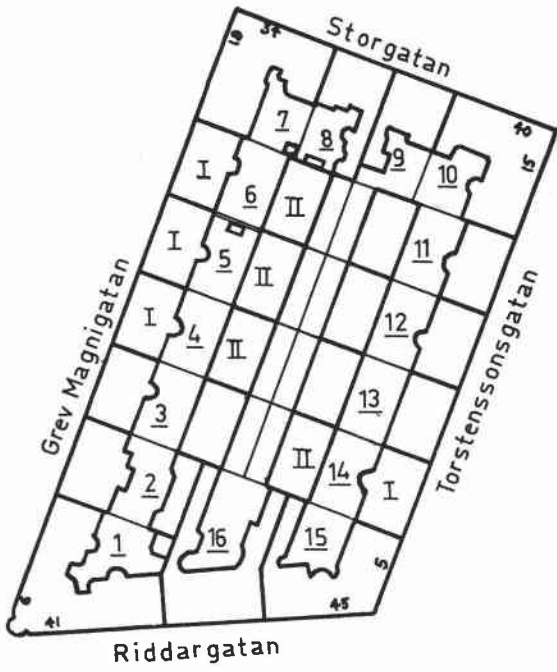
Besökt lägenhet används som kontor, men har i stort ursprunglig plan. Av den ursprungliga inredningen finns bl a taklistor med hålkäl, höga släta paneler med list samt i hall klädhylla, skohyllor och väggfast bänk. Ovanligt stor köksavdelning med separat disk- och serveringsrum.

Gård: överbyggd, asfalterad.

Järnlodet 21
Nybrogatan 16

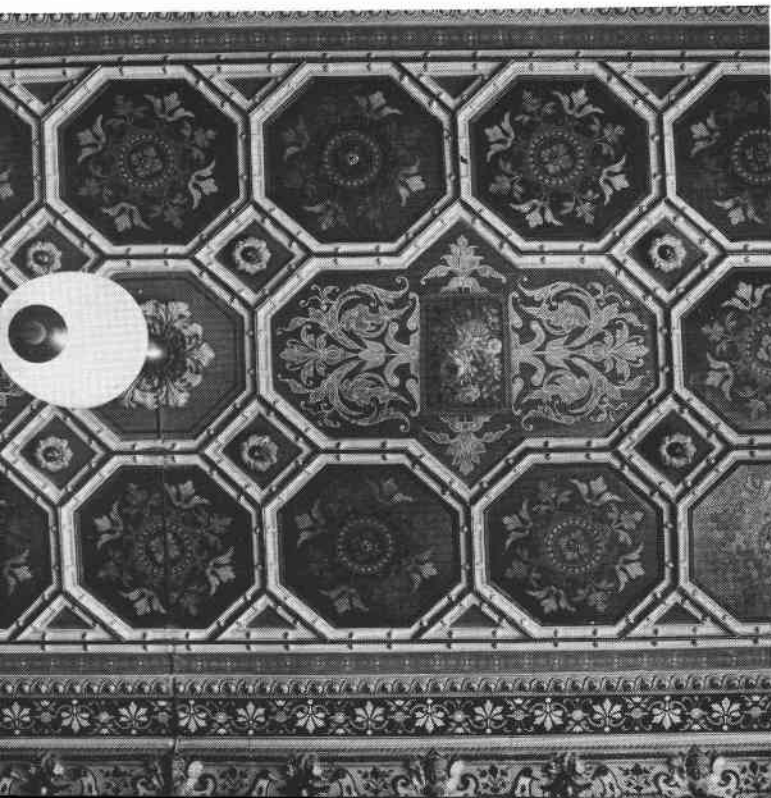


Nu obebyggd fastighet. Tidigare fanns byggnad med delar från 1857 och 1884 på tomten.

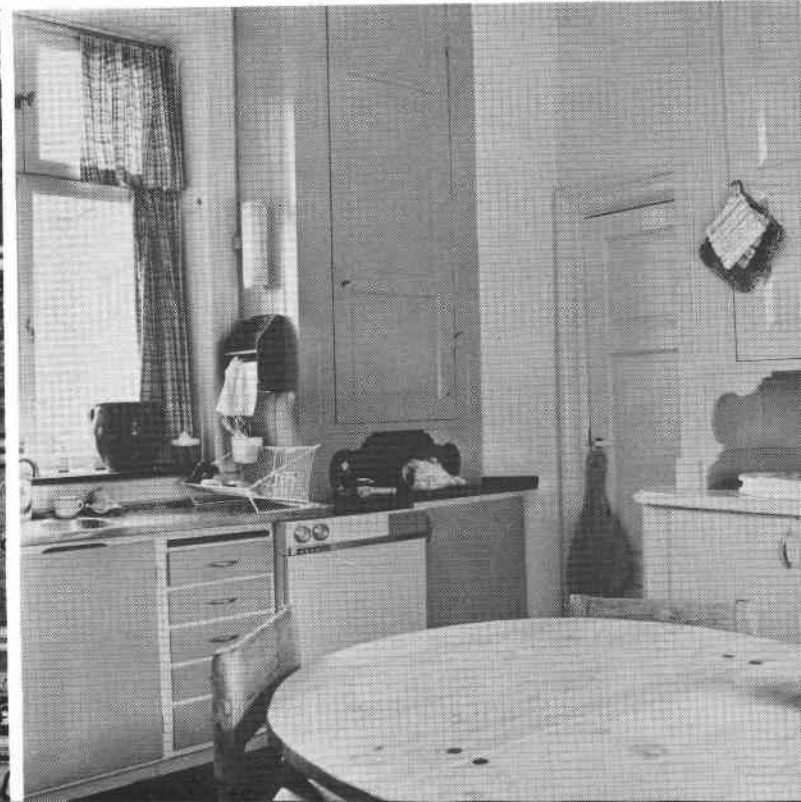


Torstenssonsgatan söderut

Tak i entrén Storgatan 38



Kasernen 8





Kasernen 1

Grev Magnigatan 6, Riddargatan 41

Bostadsfastighet

Byggnadsår 1891-94, arkitekt C Österman, byggherre och byggmästare L B Törnvall. Smärre förändringar har skett ex vis fasadrenovering 1945.

Gathus (hörnhus), 5 vån. Gatufasad: rött tegel med lister, fönsteromfattningar och bv i grå slätputs. Balkonger med smidesräcken. Fasaden något förenklad. Gårdsfasader: grå puts. Grått plåttak.

Entré Grev Magnigatan 6: svartvitt marmorgolv med stjärnmönster, enfärgade väggar, marmorerade kolonner, nisch omgiven av pilastrar och tympanonfält, kassettak med knoppar och konsoler, blå botten med rankor och fantasidjur. Mellandörrar med karyatider, ursprunglig hiss i rundad utbyggnad med svarvade pelare och rik reliefdekor. Taken i trapphuset fältindelade med dekorativ målning, fönster med flerfärgat och etsat glas, marmorerade väggar. Trappans undersida bemålade med stjärnor. Fyllningsdörrar och rikt skulpterade överstycken.

Även entrén Riddargatan 41 rikt dekorerad med paneler och kassettak.



Besökt lägenhet: ursprunglig plan och inredning såsom rikt profilerade taklister med blommor och blad, fältindelade stucktak med lister. Fyllningsdörrar. Kakelugn med pastelldekor och spegel. Kök delvis modernt.

Gård: asfalterad, litet uthus av trä.

Kasernen 2

Grev Magnigatan 8

Bostadsfastighet

Byggnadsår 1893, arkitekt C Kleitz, byggherre A Kronberg, byggmästare J Sundqvist & C W Boquist. Fasadrenovering 1973.

Gathus, 5 vån + sout vån, med fristående gårdshus. Gatufasad: gul spritputs med vita fönsteromfattningar och sockel. Ursprunglig fasad. Gårdsfasad: gul spritputs. Rött plåttak.

Entré: svartvitt marmorgolv, kalkstenstrappor, marmorerade paneler, lister och pilastrar, kryssvälvt tak. Trapphus: gabondörrar, gjutjärnsräcke och profilerade taklister. Körport med asfalterat golv, släta väggar och tak, leder till gården.

Besökt lägenhet bevarar större delen av den ursprungliga inredningen såsom rikt profilerade taklister, fyllningsdörrar och kakelugnar. Kök modernt. Ursprungligen en lägenhet per plan, nu uppdelat.

Gård: asfalterad, skjul för soptunnor.



Kasernen 3

Grev Magnigatan 10

Bostadsfastighet

Byggnadsår 1892-94, arkitekt J E Swedenberg & J Edblom, byggherre N Sylvan, byggmästare J Johansson. 1939 fullständig ombyggnad till såväl interiör som exteriör i gathus och gårdshus.

Gathus, 5 vån + takvån, med fristående gårdshus, 4 vån. Gatufasad: grå terrasitputs. Gårdsfasad och gårdshus: gul spritputs. Plåttak.

Entré: ljusgrått marmorgolv, enfärgade släta väggar och tak, gabondörrar.

Besökt lägenhet: helt släta väggar och tak. Profilerade dörrfoder från ombyggnadstiden. Tidigare en lägenhet per plan, nu fyra.

Gård: gräs, buskage, liten bassäng.

Kasernen 4

Grev Magnigatan 12

Bostadsfastighet

Byggnadsår 1895-96, arkitekt G Bohman, byggherre N Kalmér, byggmästare L P Johansson. Smärre invändiga förändringar har skett.

Gathus, 5 vån, med fristående gårdshus. Gatufasad: grå spritputs med horisontella band, fönsteromfattningar och kvaderritsad av gulgrå slätputs. Gårdsfasad: gul slätputs. Rött plåttak.

Entré: golv av svartvit marmor, kalkstenstrappor, marmorade väggar i grått och gult, profilerad taklist med kartuscher av rokokotyp, takmålning med kvinna, putti, moln och rankor. Trapphus: träådrade fyllningsdörrar med raka eller triangulära överstycken, profilerad taklist, enfärgade väggar, väggfasta utfällbara klädhängare på vilplanen.

Besökt lägenhet bevarar i huvudsak ursprunglig plan och inredning bl a slipade brädgolv, sockelpaneler, raka dörröverstycken, profilerade, kraftiga taklister och kakelugnar.

Gårdshus (II), 4 vån. Fasad: gulgrå och rödgul slätputs. Rött plåttak.

Entré: svartvitt marmorgolv, marmorerad bröstpanel, profilerad taklist, marmorade fyllningsdörrar. Kalkstenstrappor.

Gård: grus, cementplattor, två stora träd. Bakre gård: grus.

Kasernen 5

Grev Magnigatan 14

Bostadsfastighet

Byggnadsår 1895-96, arkitekt G Bohman, byggherre och byggmästare L P Johansson. Ombyggnad 1930-tal till såväl interiör som exteriör.

Gathus, 5 vån + takvån, med fristående gårdshus. Gatufasad: röd slätputs med grå fönsteromfattningar. Starkt förenklad fasad. Gårdsfasad: grå terrasitputs. Rött plåttak.





Entré: golv och trappor av kalksten, släta väggar, profilerad taklist, släta dörrar med utanpåliggande list.

Besökt lägenhet inredd vid ombyggnaden. Av ursprunglig inredning återstår några fyllningsdörrar.

Gårdshus (II), 4 vån. Fasad: ljusgrå terrasitputs. Rött plåttak.

Entré: svartvitt marmorgolv, kalkstenstrappor och kraftiga fyllningsdörrar.

Lägenheterna i huvudsak i ursprungligt skick med profilerade taklister, snickerier och kakelugnar.

Gård: grus, kalkstensplattor, träd, plantering. Bakre gård: storgatsten, järnräcke mot granngården.

Kasernen 6

Grev Magnigatan 16

Bostadsfastighet

Byggnadsår 1894-96, arkitekt Hj Andersson, byggherre och byggmästare S Nilsson.

Gathus, 5 vån + vindsvån, med fristående gårdshus.

Gatufasad: grågul kvaderritsad sprutputs med grå fönsteromfattningar och bv. Gårdsfasad: gul slätputs. Svart plåttak.

Entré: grönt marmorgolv, låg panel och pilastrar i svart marmorering, profilerad taklist och fältindelad tak med vulster av lagerblad. Trapphus: gråmålade väggar, fyllningsdörrar med grågrön marmorering och överstycken. Profilerad taklist.

Besökta lägenheter bevarar ursprunglig inredning såsom profilerade taklister, fyllningsdörrar med skulpterade överstycken och kakelugnar. Kök och bad modernt.

Gårdshus (II), 4 vån. Fasad: grågrön terrasitputs. Plåttak.

Entré: kalkstenstrappor, fläckiga målade väggar och tak, grönmarmorerade fyllningsdörrar och profilerad taklist.

Gård: asfalterad, underbyggd, liten plantering, cykelställ. Bakre gård: gräs, staket mot granngården.



Kasernen 7

Grev Magnigatan 18, Storgatan 34

Bostadsfastighet

Byggnadsår 1891-92, arkitekt J Laurentz, byggherre C J Lindblom, byggmästare A Pettersson. 1934-35 modernisering och vindsinredning.

Gathus (hörnhus), 5 vån + vindsvån. Gatufasad: gul spritputs med gråvita fönsteromfattningar och lister i slätputs samt grå spritputsad bv. Gårdsfasad: gul sprutputs. Rött plåttak.

Entré Grev Magnigatan 18: vitt och grått marmorgolv, enfärgade väggar, enkel taklist, profilerade takbjälkar, fyllningsdörrar. Trapphus: taken målade i grönt och gult, taklist med vulst. Förenklat vid ombyggnaden.

Besökta lägenheter inredda vid ombyggnaden med kälade tak, skåp och fyllningsdörrar samt någon öppen spis.

Gård: underbyggd, asfalterad, liten plantering, cykelställ, skjul för soptunnor.



Kasernen 8
Storgatan 36

Bostadsfastighet, numera delvis kontor.
Byggnadsår 1889-90, arkitekt E Ohlsson, byggmästare
C J Svensson & G E Nyman.

Gathus, 5 vån, med gårdsflygel. Gatufasad: rött tegel
med fönsteromfattningar och dekorativa listverk i gul
slätputs, bv och vån 1 tr röd spritputs. Bildfält i
relief. Gårdsfasader: rött tegel. Rött plåttak.

Entré: svartvitt marmorgolv med stjärnmönster, bröst-
panel med fyllningar, däröver romantiska landskaps-
bilder med ruiner i bruna färger. Skulpterade lister
och välvda väggfält, profilerad taklist och enfärgat
tak. Sentida mellandörrar med porttelefon. Trapphuset
delvis moderniserat.

Av besökta lägenheter är en helt ombyggd för kontor
med sänkta tak och ny snickeriinredning. Övriga bevar-
ar i huvudsak ursprungliga snickerier, profilerade
taklister och kakelugnar. Moderniserat men delvis ur-
sprungliga kök. Hall med öppen spis i täljsten.

Gård: storgatsten. Förrådsbyggnad av trä. Cykelställ.



Kasernen 9
Storgatan 38

Bostadsfastighet
Byggnadsår 1889-90, arkitekt E Stenhammar, byggmästare
H J Åkerlund.

Gathus, 5 vån, med gårdsflygel. Gatufasad: rött tegel,
gula fönsteromfattningar och lister, grå, sprutputsad
bv. Gårdsfasader: grå sprutputs. Rött plåttak.

Entré: svartvitt marmorgolv med stjärnmönster, hög
bröstpanel med fyllningar, profilerad och målad taklist
med änglar och blommor. Tak av kassettyp med rik dekor
av målade blad och blommor samt små, friliggande roset-
ter. Trapphus: flerfärgat, mönsterlagt marmorgolv,
kalkstenstrappor, rikt profilerade fyllningsdörrar med
överstycken och taklister.

Besökt lägenhet: ursprungligt skick med rikt profile-
rade snickerier, hög salspanel, profilerade taklister
och kakelugnar. Kök och serveringsgång med höga skåp
och marmorbänk, delvis moderniserat.

Gård: gräs, kalkstensplattor, ett träd.



Kasernen 10
Torstenssonsgatan 15

Bostadsfastighet
Byggnadsår 1889-91, arkitekt E Stenhammar, byggmästare
C Sundström.

Gathus (hörnhaus), 5 vån + vindsvån. Gatufasad: rödgul
spritputs med fönsteromfattningar i gulvit slätputs.
Bv och rikt skulpterad portalomfattning i sandsten.
Nyrenoverad fasad. Gårdsfasader: rödbrun sprutputs.
Grått plåttak.





Entré: golv av marmorflis i grågrönt med svarta bårder. Väggarna putsade och målade i gulrött. Kassettkak med kraftiga dekorerade bjälkar och blå botten. Trapphus: kraftiga fyllningsdörrar av olika slag, profilerade taklister.

Besökt lägenhet: ursprunglig plan och fast inredning såsom rikt profilerade taklister, snickerier och kakelugnar. Kök moderniserat.

Gård: asfalterad. Skjul för soptunnor.

Kasernen 11

Torstenssonsgatan 13

Bostadsfastighet

Byggnadsår 1890-91, arkitekt J Laurentz, byggherre och byggmästare A Pettersson. 1931 hiss och centralvärme.

Gathus, 5 vån samt fristående gårdshus, 4 vån. Gatufasad: grå spritputs, överst gul slatputs med målade, röda dekorationer. Gårdsfasad och gårdshus: gul slatputs. Rött plåttak.

Entré: grått och svart konststensgolv, enfärgade väggfält med mörkt grönmarmorade pilastrar och lister, kryssvälvt tak. Trapphus: svartvitt marmorgolv, kalkstenstrappor, marmorade väggar och panel, fyllningsdörrar och profilerad taklist.

Besökta lägenheter: kraftiga profilerade taklister och mittrosetter, ursprungliga snickerier och någon kakelugn.

Gård: storgatsten, gräs, plantering. Skjul för soptunnor och cyklar. Bakre gård: gräs, plantering.

Kasernen 12

Torstenssonsgatan 11

Bostadsfastighet

Byggnadsår 1891-93, arkitekt G Bohman, byggherre J E Öhberg, byggmästare J R Edblom. 1937 hiss och centralvärme.

Gathus, 5 vån samt fristående gårdshus, 4 vån. Gatufasad: grå spritputs med fönsteromfattningar och lister i gulgrå slatputs, överst dekorationsmålning i rött och gult på slatputs. Gårdsfasad: grågul spritputs med släta omfattningar. Rött plåttak.

Entré: grönt marmorgolv, hög bröstpanel med fyllningar, pilastrar med målade rankor och rikt skulpterade dörr-omfattningar. Profilerade och målade takbjälkar. Trapphus: svartvitt marmorgolv, kalkstenstrappa, grönmålade dörrar med reliefmönster på nedersta fyllningen, profilerad taklist.

Besökt lägenhet: i huvudsak ursprungliga snickerier, profilerade taklister och kakelugnar. Kök delvis moderniserat. Ursprungligen två lägenheter per plan, nu tre.

Gård: storgatsten, buskage. Bakre gård: grus, flera träd, järnstaket mot granngården.



Kasernen 13

Torstenssonsgatan 9

Bostads- och kontorsfastighet

Byggnadsår 1968-70, arkitekt H Lettholm, byggherre O Lindgren, byggmästare O Lindgren AB.

Gathus, 7 vån, med fristående gårdshus, 4 vån. Gatufasad: grön terrasitputs med bv i ljusgrå stenplattor. Gårdsfasad och gårdshus: gul terrasitputs. Grått plåttak.

Entré: golv av grå, marmorerad sten, väggar i gulbeige travertin, enfärgat tak, en fristående, slät kolonn. Rumshöga fönster med mönster av etsade cirklar.

Gårdar: konststensplattor, gräs, liten bassäng.

Kasernen 14

Torstenssonsgatan 7

Bostadsfastighet

Byggnadsår 1894-95, arkitekt J Laurentz, byggherre fru O Elfling, byggmästare L M Elfling. Smärre invändiga förändringar har skett.

Gathus, 5 vån, med fristående gårdshus. Gatufasad: gulgrå slätputs, vån 1 tr kvaderritsad, bv i grå sprutputs. Gårdsfasad: gul slätputs. Grått plåttak.

Entré: körport, grågrönt marmorgolv, kraftigt rusticerade, nymålade väggar, däröver fris med refflade pilastrar och skulpterade väggfält. Taket kassetterat med rikt profilerade lister och knoppar. Trapphus: grönt marmorgolv, kalkstenstrappa, enfärgade väggar, fyllningsdörrar och profilerad taklist.

Besökt lägenhet: ursprungliga snickerier, profilerade taklister med konsoler eller blommor och en kakelugn.

Gårdshus (II), 4 vån. Fasad: grågul slätputs. Grått plåttak.

Entré: kalkstenstrappor, enfärgade väggar, hörnlister med knoppar. Profilerad taklist och fyllningsdörrar.

Besökta lägenheter är renoverade i varierande grad. Bevarar ursprungliga fyllningsdörrar med eller utan masonit, profilerade taklister och några kakelugnar.

Gård: asfalterad, cykelställ. Bakre gård: grus, liten rabatt.

Kasernen 15

Riddargatan 45

Bostadsfastighet

Byggnadsår 1894-95, arkitekt och byggmästare G A Fristedt, byggherre M Magnusson, fr o m 1895 arkitekt (fasad) och byggherre A J Höög, byggmästare C A Johansson. Trapphus moderniserat på 1930-tal samt 1963-64.

Gathus (hörnhaus), 5 vån + vindsvån, med gårdsflygel. Gatufasad: rött tegel med fönsteromfattningar och lister i grå slätputs samt bv och vån 1 tr i gulbeige kvaderritsad slätputs. Balkonger med räcken av järnsmide. Gårdsfasad: gul sprutputs. Grått plåttak.



Entré: svartvitt marmorgolv, släta enfärgade väggar och tak. Trapphus: gabondörrar, profilerad taklist, välvda blyinfattade fönster.

Besökta lägenheter bevarar till en del ursprunglig inredning såsom fyllningsdörrar, snickerier och någon kakelugn. Prägias i övrigt av ombyggnad på 30-talet eller senare.

Gård: tegelplattor.



Kasernen 16
Riddargatan 43

Bostadsfastighet

Byggnadsår 1894-96, arkitekt C Malmström, byggherre G L Söderman, byggmästare G L Söderman och O Eriksson.

Gatus, 5 vån, med gårdsflyglar. Gatufasad: grågul spritputs med fönsteromfattningar och lister i slätputs, bv i sandsten. Balkonger med smidesräcken. Gårdsfasad: gulvit slätputs. Rött plåttak.

Entré: svartvitt marmorgolv, vita marmortrappor, marmorerad hög bröstpanel, däröver släta, enfärgade väggar och tak. Trapphus: räcke i mässing, flerfärgade och etsade fönster, fyllningsdörrar och lösa vilbänkar i gjutjärn.

Besökta lägenheter bevarar ursprunglig inredning av god kvalitet med bl a dörröverstycken av rokokotyp, hallfönster med etsat glas, listindelade tak med nu övermålad dekor. Öppna spisar.

Gård: asfalterad, liten gräsmatta, stort träd.



Gårdarna mot norr från Kasernen 15

Bakgårdarna söderut från Kasernen 12