

ÖSTERMALM I 1973

ÖSTERMALM I
BYGGNAD SINVENTERING 1973
STOCKHOLMS STADSMUSEUM

Ö S T E R M A L M I

Byggnadsinventering 1973

Historik och byggnadshistoriskt register

Inventeringsarbetet i fält och arkiv är utfört av FK Eva Sjöberg och FK Britt Wisth samt fotograf Ingvar Lundkvist. I redigeringsarbete och layout har även deltagit Kerstin Holmberg, samtliga vid Stadsmuséets byggnadsavdelning.

INNEHÅLLSFÖRTECKNING

	sid
Innehållsförteckning	III
Förord	V
Inledning	
Historisk bakgrund	VII
1800-talets expansion	X
Byggnadstyper	XIII
Bostadstyper	XVII
Befolkning	XIX
Inventeringsresultat	XX
Förklaringar till begrepp använda i texten	XXIX
Litteratur- och källförteckning	XXX
Karta över det inventerade området	XXXI
Register över byggnaderna, kvartersvis i bokstavsordning	1
Kvartersplanerna i texten är i skala 1:2000	

Omslag: Byggnadslovsritningar för husen i kvarter Kasernen från åren 1894, 1894, 1894 (numera ersatt med byggnad från 1968), 1891, 1890, 1889, längs Torstenssonsgatan.

Sammanställda av ark SAR Göran Bergquist.

Stockholms stadsmuseum har på fastighetsnämndens uppdrag under 1973 genomfört en byggnadshistorisk inventering inom nedre delen av Östermalm. Området avgränsas av Birger Jarlsgatan - Linnégatan - Narvavägen och Strandvägen och har fått denna begränsning med anledning av pågående stadsplanearbete och planer för sanering.

Området har inventerats av museet under 1960-talets första år (Stadskollegiets utlåtanden och memorial. Bihang nr 54 1963). Avsevärda förändringar av bebyggelsens tillstånd och också av förutsättningarna för en mer omfattande ombyggnadssanering har gjort det nödvändigt att på ett mer ingående sätt åter gå igenom området som har en bebyggelse av ofta stort byggnadshistoriskt intresse. Föreliggande arbete redovisar i sammandrag byggnadsdata och beskrivning för varje fastighet inom området. Inventeringskatalogen är uppställd efter kvartersbeteckningar i bokstavsordning och inleds med en stadsbyggnadshistorisk och bebyggelsehistorisk översikt. Ett mer utförligt material i blankettform förvaras i Stadsmuseet.

Ett syfte med inventeringen har varit att öka vår kunskap om bebyggelsen inom området och att dokumentera bebyggelsens utformning vid den aktuella tidpunkten.

Någon värdering av bebyggelsens kulturhistoriska intresse lämnas inte i detta sammanhang. För vissa kvarter som under 1973 varit aktuella i framlagda stadsplaneförslag har en kulturhistorisk klassificering lämnats i samband med museets remissyttrande. Avsikten är att materialet skall ligga till grund för upprättande av ett konkret byggnadsvårdsprogram för saneringens genomförande inom området.

Stockholm i augusti 1974

Sune Zachrisson

Marianne Råberg

INLEDNING

Historisk bakgrund

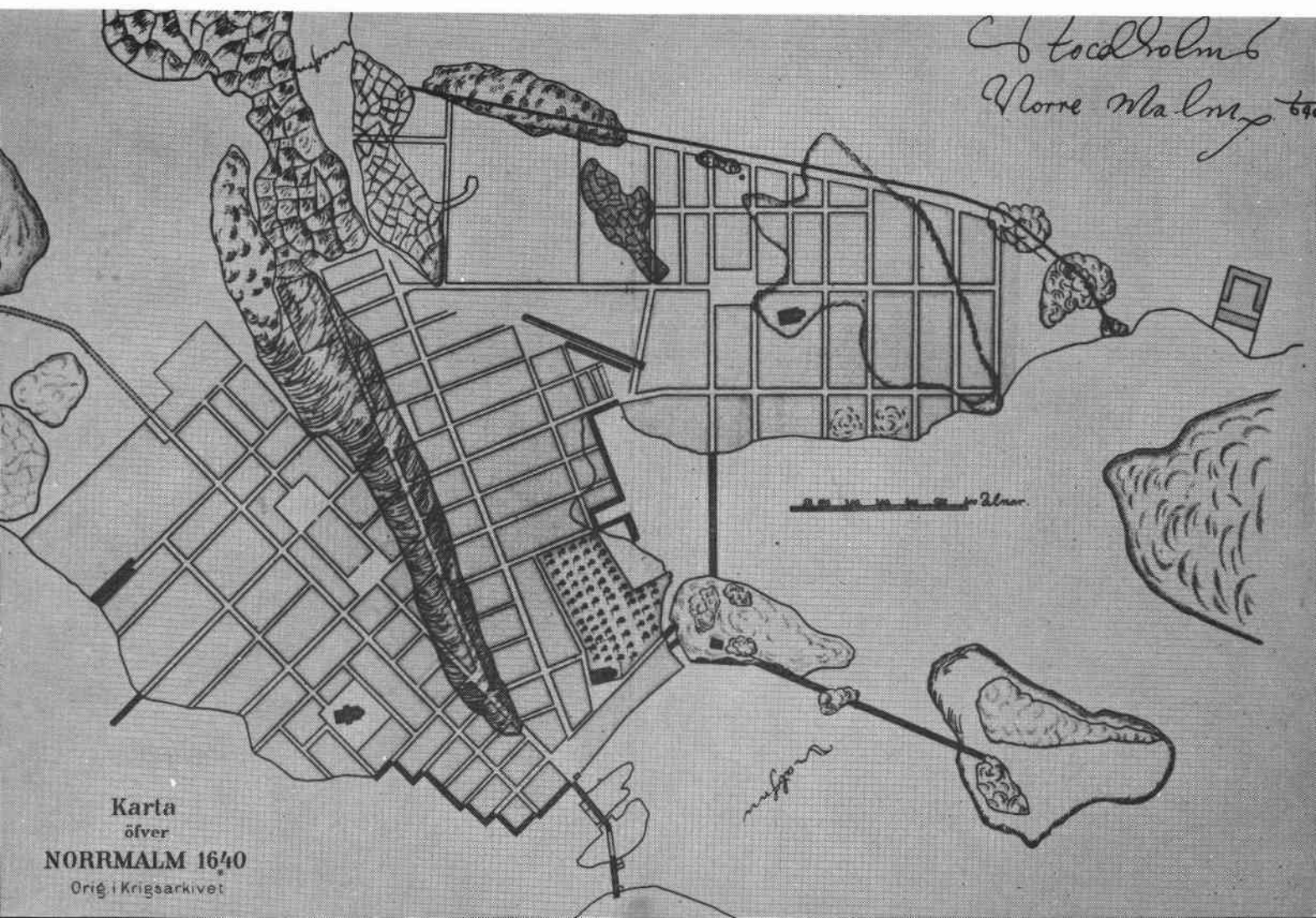
Det nuvarande Östermalm är en stadsdel vars historia börjar bli gripbar från och med 1500-talet.

Det låg en Kungsladugård vid nuvarande Djurgårdsbron och den mark, som ligger mellan Ladugården och Norrmalm kallades Ladugårdslandet sedan det kommit i kunglig ägo, vilket skedde under 1500-talet.

Delar av området togs tidigt i anspråk av kronan genom att en del av flottans verksamhet överfördes dit. Det byggdes exempelvis repslagarbanor, provianthus, bageri, sjöbodar och troligen också gjuteri. Enklare bostäder och trädgårdar anlades av kronans folk.

År 1640 uppläts den västra delen av Ladugårdslandet till Stockholms stad. Området avgränsades av Träskrännilen i väster och ett tullstaket, som följde den uppodlade marken strax norr om nuvarande Linnégatan och ner i Grev Magnigatan.

Bild 1 Regleringskartan för Ladugårdslandet 1640



Området var kuperat med små bergknallar och bäckar. Det fanns flera kvarnar. Under 1600-talets första hälft ägdes några tomter av de personer, vars namn blivit bevarade i flera kvarters- och gatunamn. Sperling (kv Sperlingens Backe), Jernloo (kv Järnlotet), Ture Gabrielsson Oxenstjärna (Grev Turegatan), Per Brahe (Grevgatan), Magnus Gabriel de la Gardie (Grevmagnigatan), Sigrid Banér (Jungfrugatan), m fl.

Den nya stadsdelen gavs en geometriskt regelbunden stadsplan liksom Norrmalm och Södermalm. Centrum blev torget, på samma plats som idag. Strax intill planerades en kyrka, vilken byggdes 1669-1737. Vinkelrätt mot Ladugårdslandsviken lades de viktigaste gatorna Nybrogatan och Sibyllegatan och för kommunikationen i väst-östlig riktning svarade främst Humlegårdsgatan-Storgatan samt Riddargatan.

Nybrogatan uppkallades efter den nya bro, som byggdes över vikens innersta spets, Katthavet, och Ladugårdslandsviken kom småningom att kallas Nybroviken. Kvartersnamn som Klippan och Skravelberget har bevarats från den äldsta tiden och anger de topografiska förhållandena, liksom Skvalberget, varifrån det rann en ofta översvämmande bäck.

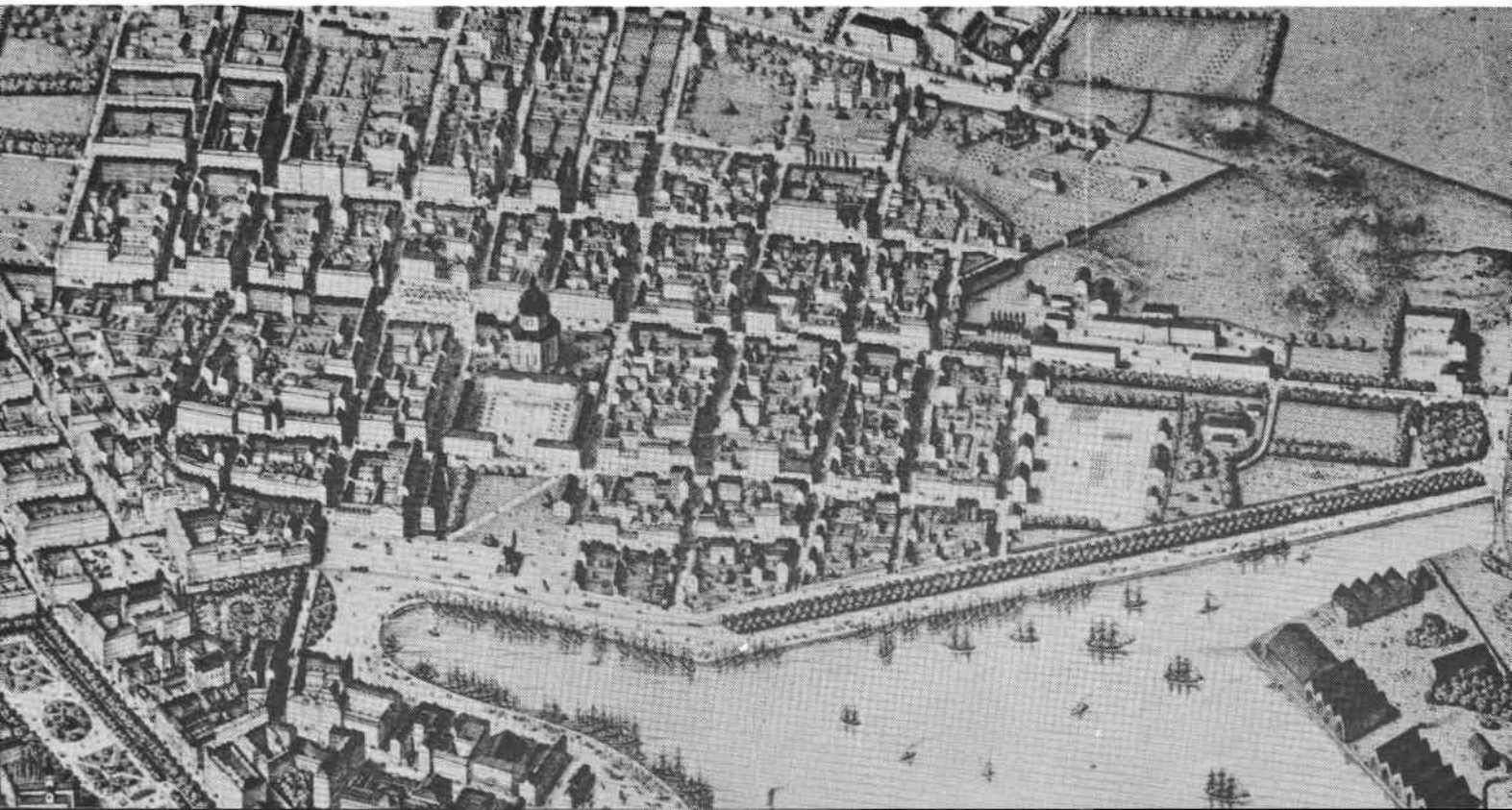
Bild 2 Utsnitt ur Tillaei karta av år 1733.



Utbyggnaden av Ladugårdslandet skedde långsamt efter detta första initiativ. Bebyggelsen bestod mest av mycket anspråkslösa trähus. De adelsmän och förnämre borgare, som skaffade tomter där, använde dem främst som trädgårdar, man odlade t ex kål, i senare tid potatis, fruktträd och kryddgårdar. De malmgårdar som anlades användes inte som permanenta bostäder utan endast för viss representation och sommarvistelse. Under 1700-talet tillkom ett litet antal stenhus i två eller tre våningar.

Fortfarande vid 1800-talets mitt dominerades stadsbilden av de låga trähusen och de odlade täpporna omgärdade av plank. Gatorna var backiga och leriga, bitvis kullerstenlagda och tidvis svårframkomliga. Komposthögar fanns upplagda på flera ställen. Först under 1800-talets sista hälft tillkom jämn gatubeläggning, vattenledningar och avlopp samt gas- och elbelysning. Tidigare hade vatten för hushållsbruk kunnat hämtas i bl a en pump på Artillerigården. Då det var ont om brunnar på Ladugårdslandet hämtades det mesta vattnet från Nybroviken dit även mycket avskräde fördes. Samtidigt användes viken för tvätt. Vattnet kördes även ut till hushållen i stora trätunnor dragna av hästar.

Bild 3 Neuhauss' karta 1875. Strandvägen utlagd. Katthavet igenfyllt.



1800-talets expansion

Befolkningen på det gamla Ladugårdslandet hade alltså länge bestått av enkelt och ganska fattigt folk med enstaka inslag av adelsmän och någon förmögen borgare. Detta hade också tydligt avspeglats i gatubilden genom de låga husen och de dåliga gatorna. Från 1800-talets mitt växte Stockholms befolkning kraftigare (år 1800 var invånarantalet ca 75 500 personer och år 1900 ca 300 500). Stadens centrala delar (Nicolai, Klara och Jacobs församlingar) blev fullbyggda med hus och man tvingades bygga allt längre ut även på Ladugårdslandet, där en livlig nybyggnadsverksamhet pågick under 1860-90-talen. Under 1800-talets slut hade därigenom en utjämnning skett så att befolkningen mera motsvarade genomsnittet för staden.

Behovet av en reglerad planering från myndigheternas sida blev genom det ökade byggandet allt starkare. Förebilder för stadsplanering hämtades från kontinentens städer som Paris och Berlin.

Regler för husens höjd och material, deras läge på tomten, de hygieniska förhållandena etc fastställdes i byggnadsordningen 1874 och 1876, vilken gällde till 1907. Redan 1763 hade påbjudits att alla hus i staden och på malmarna skulle byggas i sten, vilket dock endast skedde i begränsad omfattning. Från 1870 stadgades bl a att byggnader i gathörn måste ha hörnet avskuret med minst 8 fot eller rundat, samt minimimått för gårdsytan och minsta rumshöjd 2,7 m.

Bild 4 I bildens nedre högra hörn ligger nu Saluhallen. Blick västerut. Humlegårdsgatan t h. I SSM arkiv





Bild 5 Styrmanngatan söderut med Lindormen nr 19, 20 i förgrunden. Gatan har stora nivåskillnader och är stenlagd dels med storgatsten, dels med kullersten och är mycket lerig. Gatubelysning finns. Bilden är tagen omkring 1910 och finns i SSM arkiv.



Bild 6 Jungfrugatan söderut mot Hedvig Eleonora kyrka. På denna gata finns ännu en del verksamheter, som minner om det vardagliga livet vid sekelskiftet. Skyltarna visar vägen till Tvätt och strykning, Express & Flyttningsbyrå, Kafé, Silversmedja, Ved & Express etc.

Stadsplanekommittén under Albert Lindhagens ledning skapade genom utredningar och planförslag underlag för de stora "gaturegleringar", som verkställdes under 1880-talet bl a på Ladugårdslandet. Dessa gav Östermalm sin nuvarande form liksom namnet. För att underlätta trafik, postutbärning och folkräkning skapades ett enhetligt system för benämning av gator och kvarter, bl a så att en gata fick samma namn i hela sin sträckning. Gamla hävdvunna men kanske långa och svåruttalade namn fick därmed ge vika för nya.

På Östermalm hade man sedan 1600-talet ett rätvinkligt gatunät, vilket i stor utsträckning fungerar i det närmaste orört ännu idag. Att man trots det gamla gatunätet upplever Östermalm som en stadsdel från sekelskiftet beror på att den övervägande delen av bebyggelsen tillkommit 1880-1900. Detta innebär bl a att husen är stora, då alla byggherrar utnyttjat hela tomtens bredd och den högsta tillåtna höjden, vilket oftast ger fem våningar (gatubredd + 1,5 m).

Byggnadstyper

Några av de byggnader, som tillkom vid 1800-talets mitt, främst 1860-talet, finns ännu kvar. I hörnet av Humlegårdsgatan och Grev Turegatan finns t ex fyra fastigheter intill varandra, vilka byggdes av samma byggmästare med början 1862. (Emil Hawerman var både arkitekt, byggherre och byggmästare.) De bevarar ännu i stort sina fasader från denna tid med rusticerade bottenvåningar, släta väggar och enkelt profilerade fönsteromfattningar med ett kraftigare utskjutande fönsteröverstycke. Husen verkar idag små med sina fyra våningar.

Bild 7 Humlegården 8. Foto vid 1800-talets slut i SSM arkiv.





Bild 8 1862



1882



1891

Under 70- och 80-talen utformades fasaderna ofta i en kraftig putsrustik i klassiska former med inslag av pilastrar och kolonner. Denna stil blev omodern vid 80-talets slut. I stället skapades fasader, som visade "äkta" material såsom oputsat tegel, småningom sten, samt pryddes med mönstermurningar, små torn och krenelerade takfriser i gotisk stil.

Under 1890-talet fortsatte förkärleken till det äkta materialet och det byggdes flera hus med skulpterade och rusticerade stenfasader främst vid de nyanlagda "esplanaderna" Birger Jarlsgatan, Strandvägen och Narvavägen samt de där intill liggande områdena.

Bild 9 1895



1907



1912



Sedan en hushöjd av fem våningar blivit godkänd formades ibland fasaderna så att den stora höjden skulle förvillas genom uppdelning i horisontalled. Bottenvåningen utformades som en hög sockel med kraftigt rusticerade partier i sten eller puts och översta våningen fick ofta någon dekor i form av pilastrar eller reliefplattor. (Se bilden 1895.) Det förekom också att man komponerade samman fasaderna till två eller tre hus för att få en hel kvartersmiljö. Ett markant exempel är kv Bodarna. Genomgående gällde att endast gathusens gatufasad utsmyckades på detta sätt, gårdsfasaderna och gårdshusen fick helt släta väggar, med några få undantag.

Sekelskiftet och årtiondet därefter präglas av byggnader med jugendformer. Oftast gör sig tiden endast påmind genom någon mycket enkel svängd linje, kanske i fönsterspröjsarna eller några ritsade linjer mellan våningarna. Burspråken är också typiska för denna tid, ofta två eller flera på samma byggnad. Trapphusen har ofta färgade fönster med jugendmotiv av växtrankor.

På 1910-talet förekommer byggnader präglade av de nationalromantiska strömningarna, ex vis Riddaren 17, ritat av Cyrillus Johansson. Även jugendtidens former lever kvar och 20-talsklassicismen börjar framträda. De smårutade, spröjsade fönstren blir vanliga.

Under 20-talet byggs husen i en klassicistisk förenklad stil. Fasaderna blir ganska släta med någon dekorativ detalj i översta våningen. Trapphusen smyckas ibland med tunna pilastrar och i lägenheterna finns ofta en vid öppning mellan hall och sal där man placerat ett par kolonner.

Bild 10

1927



1936



1942



1930-talet innebär många nyheter på byggandets område. Funktionalismen gör sig gällande inte bara i formspråket utan även i sättet att lösa de tekniska problemen. Lägenheterna får en plan, som mycket överensstämmer med dagens, salonger och salar utbyts mot vardagsrum och att bygga kök för tjänstefolk är otänkbart. Inredningarna standardiseras. Wc och bad finns nu i alla lägenheter och fler rum än tre blir sällsynt. De nya materialen betong, stål, aluminium och konstmaterial gav möjlighet till nya konstruktioner och former.

När det gäller stadsplaner skedde kraftiga ingrepp. För de flesta kvarter uppgjordes planer som förutsatte rivning av all befintlig bebyggelse. Gatorna avsågs att breddas, varför de hus, som uppfördes blev indragna från gatulinjen.

På fyrtiotalet skedde ytterligare utslätning av fasaderna och en begränsning av alla dekorativa detaljer till ett minimum. Utsmyckning i entréerna förekommer dock såsom relieffigurer av typen lekande barn eller väggmålningar.

Under 50-, 60- och 70-talen nybyggdes på Östermalm endast ett fåtal hus och samtidigt renoverades många äldre hus. De flesta nybyggnaderna gäller kontorsfastigheter och ligger huvudsakligen i områdets västra delar.

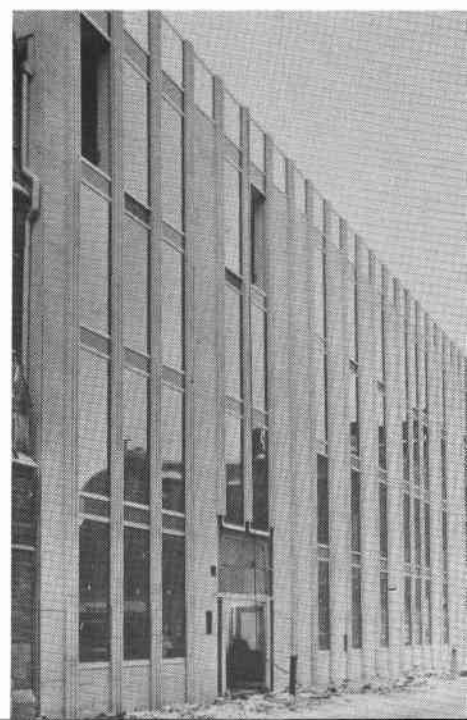
Bild 11 1956



1964



1970



Bostadstyper

De bostäder, som inrymdes i 80- och 90-talens stenhus på Östermalm, var ofta av varierande storlek inom samma hus. Så länge det inte fanns hiss låg de mest eftertraktade våningarna på en eller två trappor medan mindre lägenheter inrymdes i bottenvåningen eller i de övre våningarna samt i gårdshusen. Detta markerades även i fasadens utsmyckning.

Sedan hissar börjat installeras blev i regel samtliga våningar i gathusen lika stora. I bottenvåningen inreddes butiker och ofta en portvaktslägenhet med lucka i portgången. Husen hade körport till gården där det kunde finnas stall och vagnshus. På gårdarna fanns även avträdesbyggnader och ibland en tvättstuga.

Lägenheterna i gathusen inreddes med kök, ofta jungfrukammare och ett varierande antal boningsrum. Gårdshusen hade oftast små lägenheter om ett eller två rum och kök. I gathusen fanns endast en eller två lägenheter per plan. De stora lägenheterna hade två ingångar, en direkt till köksregionerna och en till sällskapsrummen.

Sekelskiftets större lägenheter såg ofta ut ungefär som följer. Exempel på sådan lägenhetsplan i bild 12. Entré skedde genom någon form av hall, den kunde vara mycket liten eller ett större rum med järnspis eller kakelugn. I hallen fanns ibland vedlårar och väggfasta hyllor för skor och hattar, samt i bästa fall en torrklosett, i enstaka fall ett badrum. På vilplanet utanför lägenheten fanns en väggfast galge för borstning av kläder, vilket utfördes av tjänstefolket.

Från hallen kommer man först in i herrns rum som även har egen ingång. Det har ofta en garderob och ett litet tvättrum på ömse sidor om dörren. Kakelugnen är en stram modell, liksom taklisten. Herrns rum har en andra dörr så belägen att rummet kan öppnas i fil med salongen.

Från hallen kommer man också in i salen. Den har fönster mot gården, parkettgolv med stjärnmönster, hög mörkbrun panel med hylla, en rikt dekorerad kakelugn gärna i mörka färger och en taklist med blommönster.

Från salen finns två dörrar till rum, som ligger utmed gatan. Det ena är en salong och det andra ett sovrum. Salongen är inredd i rokokostil, har vit kakelugn med spegel och riklig dekor i pastell, sockelpaneler och skulpterad taklist i stuck, även den med rokokomönster.

Bild 12 Järnlotet 15, ombyggnadsritning.
Ett av många exempel på den vanligaste lägenhetsplanen.

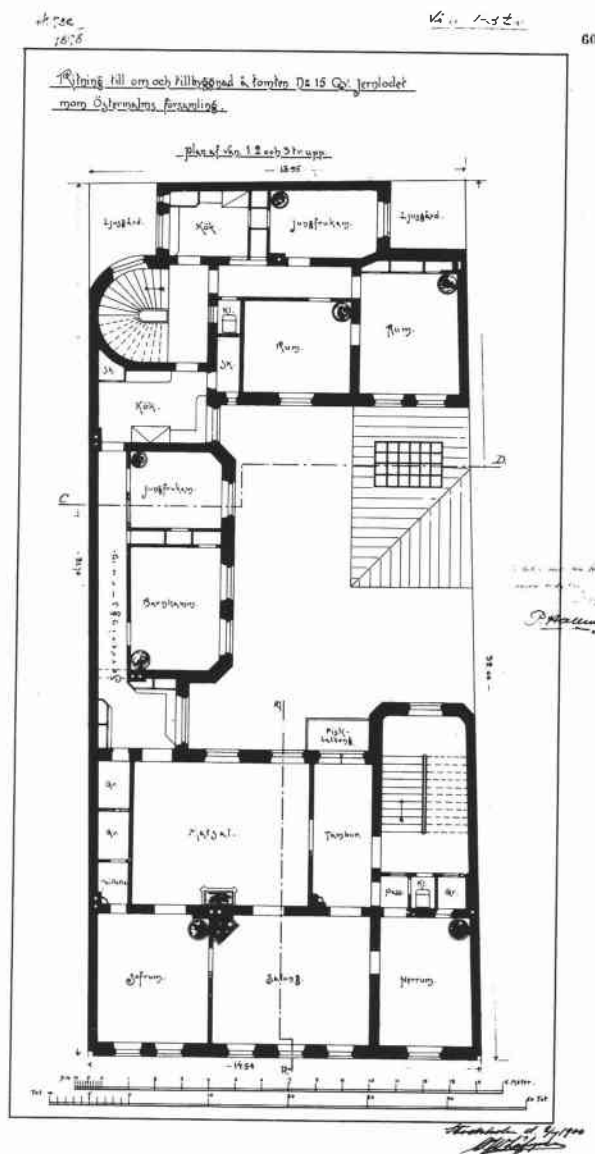
Sovrummet har taklist med blomsterrankor och en rund, vit kakelugn med blomsterfris. Rummen har parkettgolv. Mellan de tre rummen vid gatan finns dubbeldörrar, som kan öppnas vid större festligheter.

Från salen finns även en dörr, som leder till serveringsgången. Den är ganska lång, försedd med höga skåp, en uppfällbar hylla för avställning av porslin och maträtter samt en eller två dörrar till mindre sovrum mot gården. I ett hörn finns en vask med rinnande vatten för diskning. Serveringsgången får indirekt ljus genom glasrutor i sovrummens innerväggar.

Närmast köket finns ytterligare ett rum, mindre än de andra men även det utrustat med sockelpanel, rund, vit kakelugn och taklist. Det är jungfrukammaren. Alla rummen i gårdsflygeln har brädgolv.

Köket ligger längst bort och har utgång till kökstrappan. Det är utrustat med höga skåp av pärlspånt med fyllningsluckor, flera rader av öppna hyllor för porslin och kastruller. Diskbänk med marmorskiva finns vid fönstret. En stor svart gasspis står under en plåtkåpa med en skyddsvägg av vitt kakel. I hörnet mot trappan finns ett ganska stort skafferi med fönster och hyllor.

Denna rikhaltiga rumsfördelning gäller för högreståndslägenheterna och förutsatte dels goda ekonomiska förhållanden, dels tjänstefolk. De mindre lägenheterna var mycket enkelt utrustade och saknade både hygienmöjligheter och förrådsutrymmen.



Befolkning

Östermalm har i senare tider haft ryktet att vara de besuttnas stadsdel. Redan vid sekelskiftet sades detta, liksom att det där skulle bo speciellt många åldringar.

En undersökning gjord på 1930-talet visar att stora delar av stadsdelen fortfarande befolkades av människor med låga eller obefintliga inkomster. Detta gällde de inre delarna och gårdshusen. Utmärkande är den sociala blandning som förekom inom samma fastighet. Vid de förnämsta gatorna Strandvägen, Narvavägen etc var och är naturligtvis övervikten för socialgrupp ett stor. En förklaring till att stadsdelen fått ryktet att hysa så många åldringar skulle vara att gatulivet varit så lugnt och fridfullt att de gamla kunnat gå ut och promenera helt ostört vilket inte skulle vara fallet i andra stadsdelar. Helt klart är, vilket även visas av många gamla bilder, att gatulivet åtminstone om helgerna behärskats av fotgängare. Även idag är ju t ex Strandvägen en populär promenadplats på våren när värmen och ljuset börjar komma.

I adresskalendern för år 1905 kan man finna följande invånare i två slumpmässigt utvalda fastigheter, den ena på Artillerigatan och den andra vid Strandvägen.

Bild 13 Strandvägen 1915. I förgrunden Feiths' konditori, vilket var målet för många av de flanerande. I SSM arkiv.



I Sjöhästen 17, Artillerigatan 27 (tidigare 7) bodde: Ägaren fröken F Josephson. Hyresgästerna bokhållare O Ander, målarmästare C W Andersson, telegrafassistent N H O Borgström, major O A Busch, tryckeriföreståndare J A Hallberg, grosshandlare S Josephson, enkefru J Larsson, fabrikör J P A Muhr, lärarinna I Palmgren, f d grosshandlare C E Schragge, postvaktmästare P A Waxlund, fröken L Wikström, farm kand A H Zotterman och e o tjänsteman J A Zotterman.

Sjöhästen 17 är ett ganska litet hus, bara fem fönsteraxlar brett men fem våningar högt. Det består av gathus och gårdsflygel med gemensamt trapphus. Lägenheterna i gathuset rymmer hall med järnkamin, torrklosett, herrum i fil med sal och salong, ett sovrum och en jungfrukammare, samtliga med kakelugnar samt kök och liten serveringsgång. Flera garderobsutrymmen finns samt skafferi i köket. Lägenheterna i flygeln har två rum och kök samt två garderober. De femton hyresgästerna är fördelade på elva lägenheter, vilket innebär att några är inneboende. Herrummen fungerar bra som uthyrningsrum. Tjänstefolket tillkommer.

I Krabaten 3, Strandvägen 13 bodde: Ägaren löjtnant A H Wahlin. Hyresgästerna notarie R Ahlgren, enkefru A Andersson, generalkonsul V Beresnikoff, agent H Berg, direktör A C F Gummeson, enkefru E C Holmström, banktjänsteman H F Israelsson, överstinna M Jocknick, sekreterare K E Larsson, fröken A Mellborn, civilingenjör N G Nilsson, f godsägare N J Nilsson, bankassistent C V W Nordin, f godsägare N Rosenqvist, bokhandlare C L Sandberg, direktör O H Silfverbrand, amanuens D A Ström och enkefru O M Weijdling.

Krabaten 3 är sju fönsteraxlar brett samt fem våningar högt + souterainvåning. Gathuset är sammanbyggt med flygel och fyravånigt gårdshus. Läget vid Strandvägen har till följd att även gårdshusets lägenheter är utrustade med jungfrukammare, sal och salong samt torrklosett inomhus. Totalt rymmer hela byggnadskroppen fyra lägenheter per plan, har två större trapphus och två kökstrappor, d v s arton lägenheter för nitton hyresgäster + tjänstefolk.

Inventeringsresultat

Utmärkande för den del av Östermalm, som inventerats, är att ett stort antal byggnader fått behålla sina ursprungliga fasader. Många har blivit renoverade under de senaste tio åren och därvid sprutats med puts eller färg med resultat att de nu har en något livlös ytstruktur, men ofta finns den rika utsmyckningen kvar. Tråkiga exempel på motsatsen finns också, såsom de många tidigare så praktfulla husen i kvarter

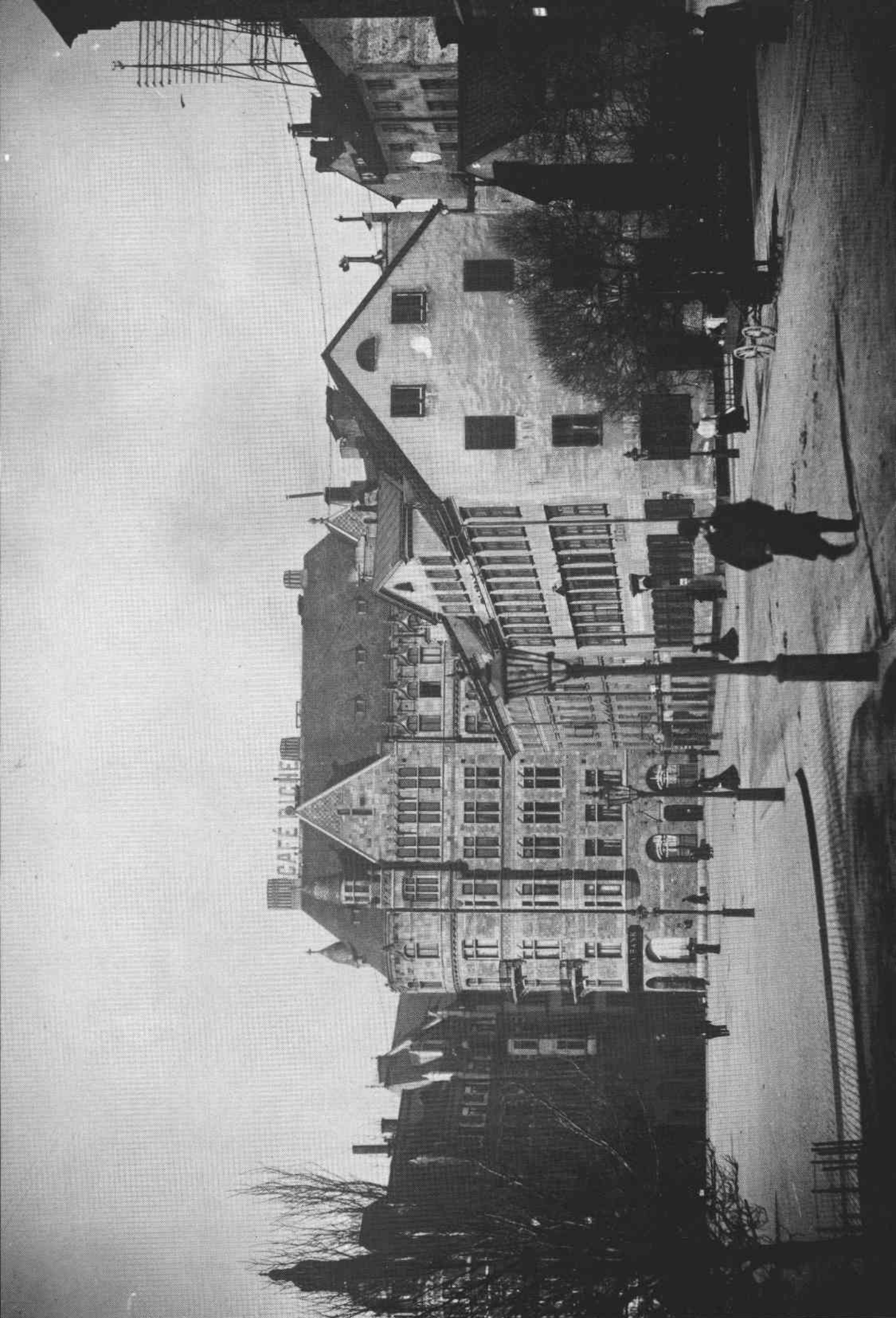


Bild 14 Nybroplan 1901. I huset t h Källaren Flaggen. I SSM arkiv.



Bild 15 Stureplan 1928. I SSM arkiv.

Bild 16 Stureplan 1974.



Sperlingens Backe vid Stureplan, vilka nu är hänsynslöst förenklade och därmed framstår som otympliga kolosser. Nackdelar med den billiga sprutputsningsmetoden är att det ytskikt som bildas tenderar att spjälka loss och spricka eftersom det har en annan koncistens är underlaget och att den grova ytan snabbt suger upp smutsen i luften och snart åter ser ovårdad ut.

För gatumiljön är det väsentligt att så många fasader finns orörda. Det ger Östermalm dess stadsdelskaraktär och ett enhetligt intryck, som är mycket värdefullt för trivseln i området.

Inventeringen har visat att många fastigheter fått förbli ganska orörda. Lägenhetsplanerna är ursprungliga, taklisterna i stucc finns kvar liksom fyllningsdörrarna med sina profilerade foder. Paneler av olika höjd har oftare fått ge vika för moderniseringsivern, oftast under förevändning att de samlar damm. I några hus har de stora lägenheterna uppdelats till mindre, varvid kök och bad inlagts på andra platser medan många inredningsdetaljer kunnat sparas.

Bild 17 Under 1600-talet kom bebyggelsen från väster och växte ut över Ladugårdslandet. Även nu på 1970-talet kommer förändringen från väster i form av höghus och kontorisering. Närmast syns Sibyllegatan och kv Järnlodet.



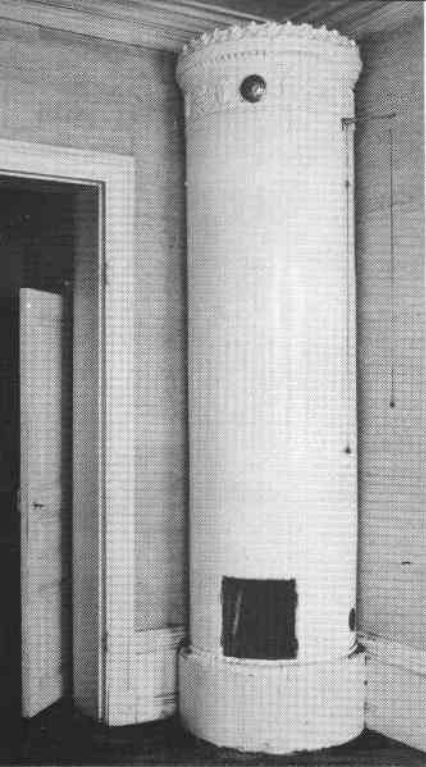
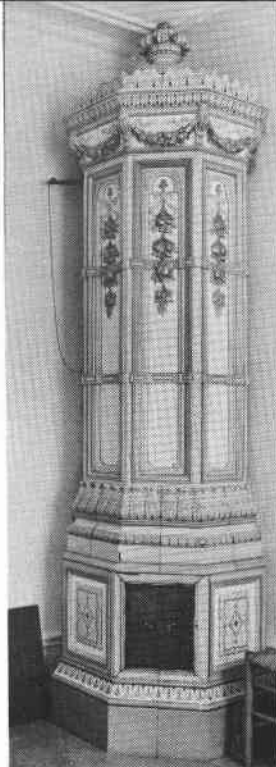
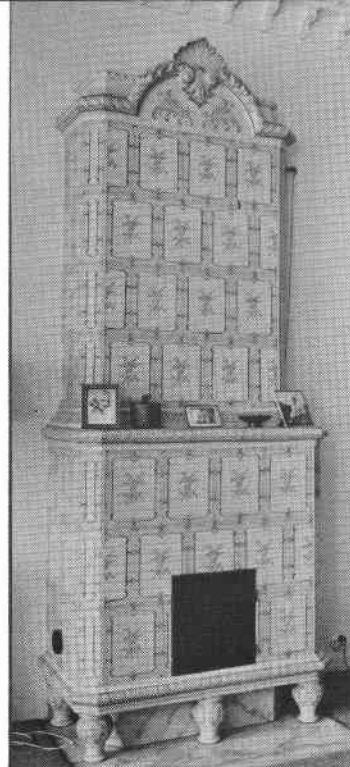


Bild 18

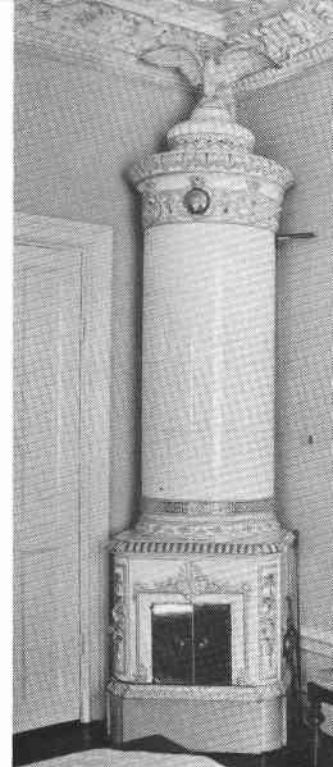
1860-tal



Rörstrand 1885



1880-tal



Rörstrand 1881

Även sådana lägenheter, som nu används som kontor, kan vara välbevarade. Ett fåtal hus har fullständigt ombyggd interiör.

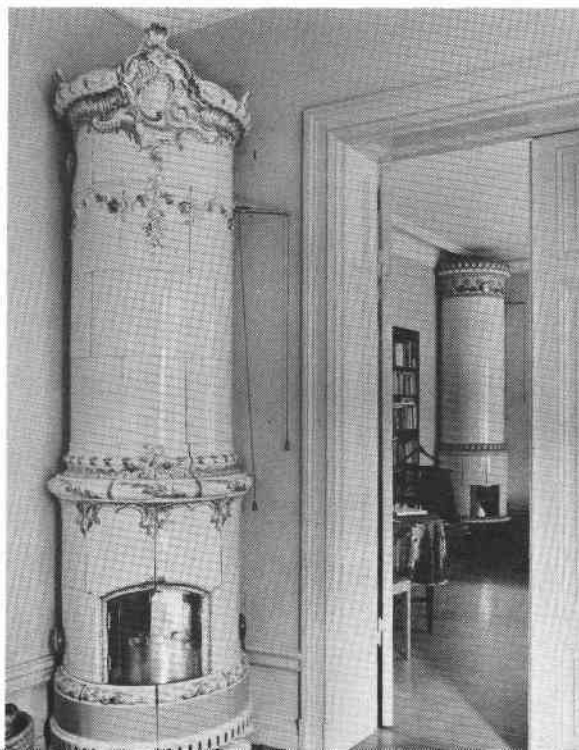
Bland inredningsdetaljerna är det främst kakelugnarna, som fått ett stort affektionsvärde. Det förekommer ett rikhaltigt sortiment oftast i mycket god kondition. I 1890-talshusens förnäma lägenheter är det vanligt att de olika rummen inretts i olika stilar såsom rokoko, Louis XVI, renässans, barock etc varvid taklister och kakelugnar utformats i de olika stilarna. Några utsökta interiörer i jugendstil har dokumenterats där speciellt tak- och paneldekor varit tidstypisk.

Bilderna härintill visar endast ett litet urval av kakelugnstyper.

Bild 19 B H Lundgren 1888



Båda 1896



1890-tal



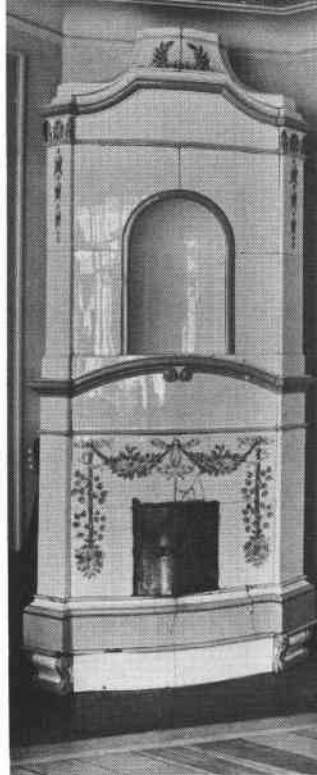


Bild 20

1894

1904

1907

1932

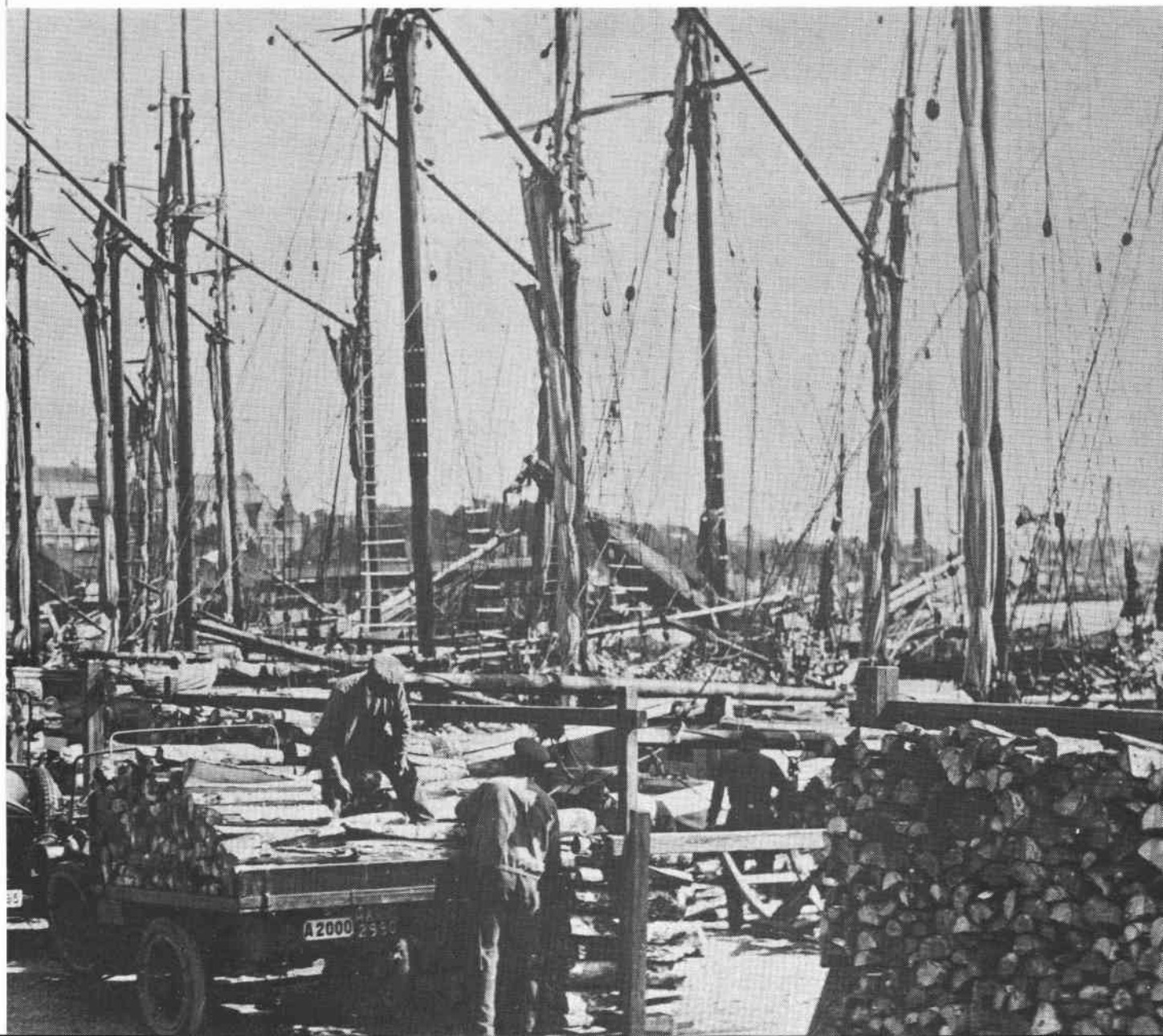
Ännu kvarstår några byggnader, som byggts såsom och används som industrilokaler. Exempel på sådan verksamhet är metallindustri, plåtslageri, snickerier av olika storlek, sadelmakeri, karamellkokeri, tryckeri och tapetserare. Ett vedupplag med försäljning finns i en källare som enda minne av den tid då Strandvägen var tilläggsplats för vedskutorna och kajen dominerades av stora vedstaplar.

Bild 21 I en flygelbyggnad till denna fastighet vid Östermalmstorg nr 2 fanns sockerbruk, vid 1800-talets början. Bilden tagen av fotograf Oskar Keen 1886. I SSM arkiv.



De flesta fastigheterna inom det inventerade området inrymmer bostäder. Ett fåtal renodlade kontorshus har inretts eller nybyggs sedan 30-talet. De många kontor, som ändå finns, är insprängda bland bostäderna så att de upptar en eller ett par större lägenheter i ett bostadshus. Denna blandning av verksamheter känns acceptabel så länge kontorslokalerna begränsas till en mindre del av en fastighet.

Bild 22 Strandvägen 1924. Många äldre människor berättade om den livliga trafiken på Strandvägen, om de väldiga vedstaplarna och de många segelskutorna, som kom med veden. I SSM arkiv.



Småbutiker och annan närservice försvinner alltmer. Torget och saluhallen är fortfarande centrum och populära inköpsställen. För rekreation och nöjen finns några ölkaféer i traditionell stil, flera restauranger av varierande storlek, tre teatrar, biografen, det anrika Sturebadet, Marmorhallarna samt flera kyrkolokaler för olika samfund.

Britt Wisth

Bild 23 Östermalmstorg 1974, från Hedvig Eleonoras torn.





Bild 24

Utsikt mot söder
över kv Kasernen.

Kvarteret har två
gårdssystem i nord-
sydlig riktning och
gårdshus. Alla hu-
sen byggdes mellan
1890 och 1896 då mi-
litären övergett
tomten som övnings-
fält.

FÖRKLARINGAR TILL BEGREPP ANVÄNDA I TEXTEN

Besökt(a) lägenhet(er) - vanligen besöks av tidsbrist endast en lägenhet i varje hus. Denna väljs slumpmässigt beroende på var det finns någon hemma.

Bostads- resp kontorsfastighet - avser förhållandet då huset byggdes. Ändring av funktionen anges.

Byggherre - den som i byggnadslovshandlingarna står som ägare till huset (sökande).

Byggnadsår 1887-90 - det första årtalet anger byggnadslovsdatum, det andra slutbesiktning eller ansökan om sådan (då bevis saknas).

Entré - avser olika former av entréer, ibland med flera rum eller med liten trappa och ett övre plan. Omfattar vanligen ej bottenvåningens vilplan.

Körport - entré med möjlighet att köra med vagn eller bil in på gården.

Paneler: fotsockel eller fotlist - ca 10 cm hög,
sockelpanel - 40-60 cm hög,
bröstpanel - ca 1 m hög,
hög panel - ca 1,5 m hög.

Port - husets entrédörr.

Trapphus - omfattar trapploppet och vilplanen.

Ursprunglig inredning i lägenhet - avser den fasta inredningen såsom skåp, dörrfoder, dörrar, fönstersnickerier, paneler, golv, kakelugnar och taklister.

LITTERATUR- OCH KÄLLFÖRTECKNING

- Ahlstrand, J T: Arkitekturtermer, Lund 1969.
- Ahnlund, N: Ladugårdslandet, till Hedvig Eleonora kyrkas 200-årsminne 1737 - 1937, Stockholm 1937.
- Arkitektur, tidskrift, olika årgångar.
- Brunius, A: Det nya Stockholm, Stockholm 1926.
Hus och hem, Stockholm 1911.
- Ek, G F: Stockholms gatuskyltar berätta, Stockholm 1933.
- Förbundet C L G G, Minnesblad 1873 - 1973.
- Gejvall, B: 1800-talets Stockholmsbostad, Uppsala 1954.
- Hasselblad, B: Stockholmsgator, Stockholm 1962.
- Hesselman, G: Historik över byggnadsyrket i Stockholm 1250 - 1950, Stockholm 1952.
Från skråhantverk till byggnadsindustri, Stockholm 1945.
- Josephson, R: Stadsbyggnadskonst i Stockholm intill år 1800, Uppsala 1918.
- KATARINABERGET. Utredning och bevarandeförslag 1972. Stockholms kommun 1972.
- MALMARNÄ. En byggnadshistorisk undersökning utförd på uppdrag av Stockholms stads byggnadsnämnd av Göran Bergquist och Sune Malmquist. Del I och II. Stockholms stads stadsbyggnadskontor 1969.
- S:t Eriks årsbok 1958 m fl.
- Stockholms adresskalender 1905 m fl.
- Teknisk Tidskrift.
- Utredning rörande bebyggelse och miljöer av kulturhistoriskt värde på Östermalm. SSM 1963.
- Wrangel, F O: Barndomsminnen, Stockholm 1924.
Stockholmiana, Stockholm 1916.
- Wästberg, P: Östermalm, Stockholm 1962.

Otryckta källor:

- Byggnadsnämndens arkiv, Stockholm.
- Stadsarkivet, Stockholm.
- Stockholms Stadsmuseums arkiv (SSM).

Ovanstående litteratur har till en del utgjort underlag för inledningens historiska bakgrund och rekommenderas för fördjupade studier. Då det redan finns åtskilliga verk, som behandlar Ladugårdslandets utbyggnad och historia har inledningen till inventeringen gjorts översiktlig.