



Stockholms Stadion

av Barbro Århem



BYGGNADSMINNE I STOCKHOLMS LÄN



Produktion: Länsstyrelsen i Stockholms län

Text: Barbro Århem

Layout: Ulla-Britt Gustafsson och Susanne Jacobsson

Samtliga foton utom sid 12 kommer från Stockholms Stadsmuseum

Omslagsfoto: Carl Heideken 1979

Upplaga: 5000 ex

Typsnitt: Bookman 9/10

ISBN 91-87088-04-5

Ytterligare upplysningar: Länsstyrelsens kulturmiljöenhet,
tel 08-785 4000 (växel), 08-785 4240 (exp)



Huvudentrén vid Valhallavägen 1912

Stockholms stadion byggdes 1910-12 som huvudarena för 1912 års olympiska spel i Stockholm. Arkitekt var Torben Grut (1871-1945). Stadionbyggnaden bevarar fortfarande sin ursprungliga karaktär. De förändringar som gjorts har, förutom nybyggnaden av den norra fondläktaren, inte nämnvärt påverkat helheten. Enligt Kulturminneslagen 3:e kapitlet kan länsstyrelsen byggnadsminnesförklara en byggnad som är "synnerligen märklig genom sitt kulturhistoriska värde". Detta gäller i hög grad för Stockholms Stadion.

Provisoriet blev permanent

I maj 1909 beslutades att Sverige skulle få uppdraget att anordna de olympiska spelen år 1912. En byggnadskommitté tillsattes och som arkitekt anlätades Torben Grut. Han var också idrottsman, vilket var en fördel. Kommitténs första tanke var att endast uppföra ett provisoriskt stadion. Med tiden ändrades dock dessa planer och Torben Grut lyckades få gehör för en permanent anläggning. Stadions placering diskuterades och man enade sig om den så kallade Idrottsparken vilken Torben Grut förordade. Han såg de anläggningar som nu ligger i nära anslutning till varandra - Östermalms idrottsplats, Stadion och GIH^{*} - som en enhet och ett idealiskt byggnadskomplex för fysisk fostran.

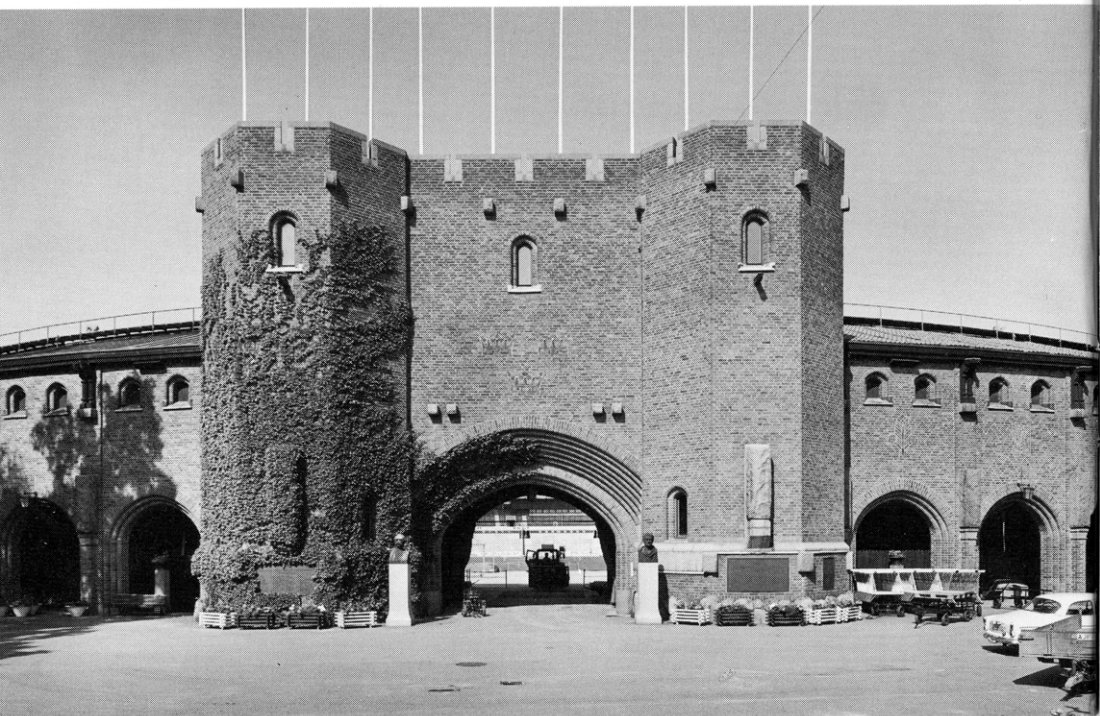
^{*}) tidigare GCI, Gymnastiska Centralinstitutet, på planeringsstadiet 1910

Nationalromantiken som inspiration

I de första ritningarna, som hade ett provisorium som utgångspunkt, utformade Grut Stadion i trä som skulle vitmålas. När uppdraget ändrades till att avse en permanent anläggning med monumental utformning måste Grut tänka om. I de första nya versionerna fick Stadion karaktären av ett Vasaslott. Efter hand kom det dock att mer likna en ringmur med associationer till Visby medeltida försvarsmur och torn. Detta skedde bland annat genom att Grut förändrade maratonporten och signaltornen som han först ritat med spetsiga torn eller tak. Ringmursidén inspirerade Grut till att låta den omgivande parken bilda en vallgrav vid södra entrén, vilket underlättades av att Valhallavägen, som ligger högre, hade en granitmur mot parken.

Vid Stadions tillkomst hade den svenska arkitekturen en nationalromantisk inriktning. Man ville framhäva den nationella egenarten och inspirerades bland annat av vasatidens monumentala tegelarkitektur. Detta innebar till exempel att man sökte sig tillbaka till en äkthet och ärlighet i arkitekturen. Hantverket stod i centrum och äktheten redovisades i naturliga material som sten, tegel och trä. Ärligheten kunde uttryckas i noggranna funktionsstudier. Grut utbildade sig till arkitekt under just denna period. Tidens idéer kan man följa i Stadionbygget.

Maratonporten. Foto: Carl Heideken 1979



Grut skriver själv om Stadion:

"Stadions arkitektur är en modernt konstruktiv tillämpning af medeltida hantverksmässig tegelbyggnadskonst, sådan den förekommer i gamla svenska stadsmurar, fästen, kloster och kyrkor. Hvarje del är framvuxen organiskt ur behof och konstruktion, ingen påklistrad motiv-arkitektur förekommer. Byggnaden är komponerad rätt och slätt, ungefär som en båt eller bro, med 'estetiken' sittande i material och proportioner."



Stadion med den ursprungliga norra läktaren och arkaden. Fotot är taget från luftskeppet "Bodensee" år 1919. I bildens övre vänstra hörn syns Allmänna BB som stod färdigt till olympiaden 1912 och då användes till inkvartering för idrottsmännen. Strax bakom norra fondläktaren syns ett ridhus som Grut hade räknat med skulle försvinna i samband med den planerade nybyggnaden av GCI. Men eftersom nybygget dröjde ända till 1945 fick ridhuset länge stå kvar. I bildens övre högra hörn syns en tennispaviljong som under olympiaden tjänstgjorde som restaurang. Den revs på 1920-talet.

Anpassad byggnad

I nummer 7, 1912 av tidskriften Arkitektur beskriver Grut sin färdiga anläggning på följande sätt:

"Stadions område var af naturen en gammal myrmark, i nordost begränsadt af ett berg. Vid södra ändan växa gamla ekar och björkar. Området begränsas i nordväst af en tredje väg, Soflavägen, och var i utsträckning nått och jämt passande för ändamålet. Stadions storlek bestämdes af måtten på fotbollsplanen, ökade med rundt kring densamma förlagda löparebanor, amfiteater och promenadgång. Vid södra ändan har den naturliga parken kunnat bevaras och förbättras. Vid norra ändan har berget medtagits i byggnadens komposition såsom åskådareramp. Denna norra sluttning omfattas och begränsas af tvenne flankbyggnader i flera våningar, markerade ytterligare genom tvenne fyrkantiga torn, ... Vid komplexets sydvästra ända med ingång från Valhallavägen är förlagdt ett tredje porthvalf, i planens hufvudaxel, flankerad af tvenne låga, åttkantiga torn, förbundna medelst ett murparti med vaktgång. Denna södra portal bildar hufvudingång till arenan. ... Midt på östra långsidan är kungliga logen förlagd, med särskild grind, ingång och foyer. ... Rundt hela Stadions område löper ett staket af smidesjärm."

På grund av den ringa erfarenhet man vid denna tid hade av större idrottsevenemang hade Grut uppenbara svårigheter att beräkna det kommande behovet av åskådarplatser. Att olympiaden skulle dra mycket folk var han förstas medveten om och av den anledning- en uppfördes en provisorisk åskådarläktare i trä över norra ståt- platsläktaren och arkaden. Dessutom utformade Grut den häst- skoformade läktardelen, amfiteatern, så att den övre läktardelen gjordes för permanent bruk, medan den nedre delen gjordes som ett provisorium i trä. På dess plats skulle efter olympiaden skapas en promenadgång för allmänheten runt planen och löparbanorna. Den övre läktarens nedre tegelvägg (nu dold bakom den nedre läktaren) utformades för att vara synlig och fick samma typ av dekor som yttermurarna. Platsbehovet blev emellertid större än beräknat och de nedre läktarna fick stå kvar. 1920 byggdes de om med bärande resning (pelare och balkar) i betong. Grut skriver:

"Den stora extra läktaren öfver norra arkaden är ståtlig, då den fylles med människomassor. Och den döljer det snedt liggande ridhuset. Men den döljer äfven Stadions tacksam- maste arkitekturparti, den norra arkaden. Den skall ned-

rifvas genast efter Olympiska spelen. Om några år kan man hoppas, att Gymnastiska högskolans nybyggnad skall komplettera interiörens perspektiv."

Den provisoriska läktaren över norra arkaden revs som planerat efter olympiaden, men nybyggnaden av GCI (sedemera GIH) som Grut redan hade gjort ritningar till dröjde ända till 1945 och ritades då av andra arkitekter.

Klocktornet samt östra läktaren med Kungliga logen. Byggnadsdetaljerna av trä har en dekormålning med geometriska motiv. Foto: Carl Heideken 1979.





Valrosshuvud på Klocktornets sockel. Ursprungligen fungerande som springbrunn.
Foto: Göran Fredriksson 1989.



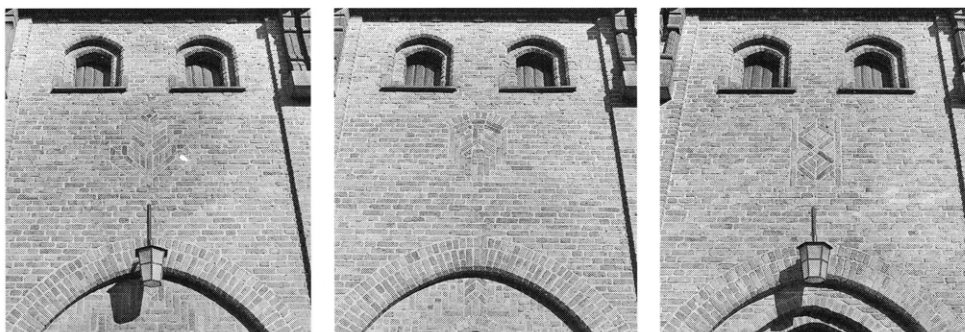
"Fasaderna äro murade med Helsingborgs handslagna svenska tegel, stora formatet,
med 2 cm fogar." Foto: Carl Heideken 1979.

En estetisk totalupplevelse

Konsten spelade en viktig roll i dåtidens olympiska spel. År 1906 beslutades till och med att tävlingarna skulle omfatta även arkitektur, skulptur, måleri, musik och litteratur. Dessa grenar skulle vara inspirerade av idrottens idé och alstren fick inte tidigare vara publicerade. De fem kulturgrenarna fanns med i tävlingarna från 1912 till 1948.

Det var i denna anda Grut planerade Stadion. Tävlingarna skulle enligt honom vara en estetisk totalupplevelse. Mellan själva tävlingsmomenten skulle både publik och idrottsmän kunna koppla av med promenader i den omgivande parken och samtidigt inspireras av den konstnärliga utsmyckningen.

"Å fasaderna äro i muren infällda granitblock, afsedda att framdeles utformas till figurskulptur: trettio block på södra arkaden, två på södra portalen, sexton på långsidorna, två på norra arkadens midthvalf och två på östra tornet under urtflan. De två sistnämnda har arkitekten komponerat som Ask och Embla, och de äro skematiskt huggna af bildhuggare Sundström efter modeller af Fagerberg. Vid de stora tornens socklar äro förlagda springbrunnar med hvalrosshufvuden, efter ritning af arkitekten."



"Teglet har med stränghet hållits fritt från lösbrända och gula stenar. Af de hårdast brända stenarna har material till de förekommande mönsterfigurerna utplockats. Mönstren hafva på lämpligt sätt varierats." Foto: Carl Heideken 1979.

Sydöstra fasaden 1912. Närmast i bilden den kungliga entrén med tegeldekor i form av en krona och med krönta grindstolpar. På Klocktornet syns två figurskulpturer av Carl Fagerberg föreställande Ask och Embla, de första människorna enligt de fornnordiska sagorna.



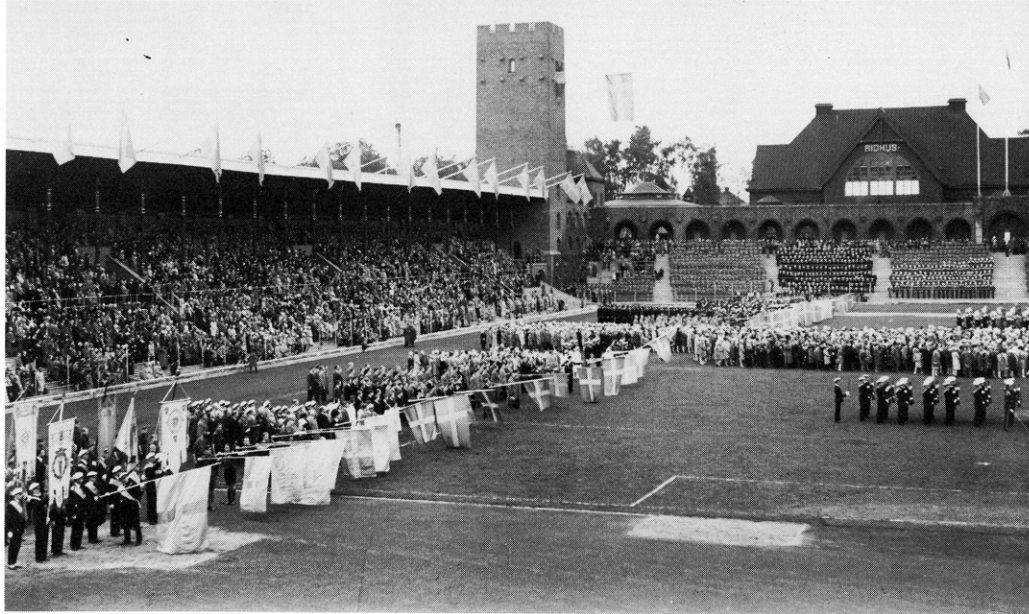


Olympiska spelen 1912. Segerceremoni med kung Gustav V. Observera extraläktaren över norra arkaden och de stora tallriskransarna och girlanderna som dekor runt hela arenan.

Av Gruts beskrivning framgår alltså att han tänkt sig att alla de i muren infällda granitblocken med tiden skulle huggas till skulpturer. Detta kom dock aldrig att utföras. Grut hade också ett mycket väl genomtänkt program för skulpturer placerade i den omgivande parken. Pengarna räckte emellertid inte för att genomföra detta till olympiaden 1912. Grut gav dock inte upp. År 1931 lämnade han ett slutligt förslag till skulpturprogram. Delar av detta genomfördes till Stadions 25-års jubileum 1937.

En utsmyckningsdetalj på arenan var kraftiga granris- eller tallris-girlander som hängde mellan stora kransar och var fästa med "röda gullband" på varje mast. Dessa skulle enligt Grut pryda Stadion vid större evenemang men dekorationen utfördes tyvärr endast under olympiaden.

Flaggarrangemanget var viktigt för Grut. Han ansåg att flaggstängerna skulle följa den svaga taklutningen och på så sätt hålla samman rummet. Flaggorna skulle då alltid hänga helt utvecklade. Endast på arkaden i norr fick tre stänger vara vertikala. Där skulle flaggor hissas vid prisutdelning.



Svenska flaggans dag 1930. Foto: Svenska Dagbladet.



Stadion med den nya fondläktaren som uppfördes 1958. Foto: Kjell Johansson.

Idrottens fasta borg

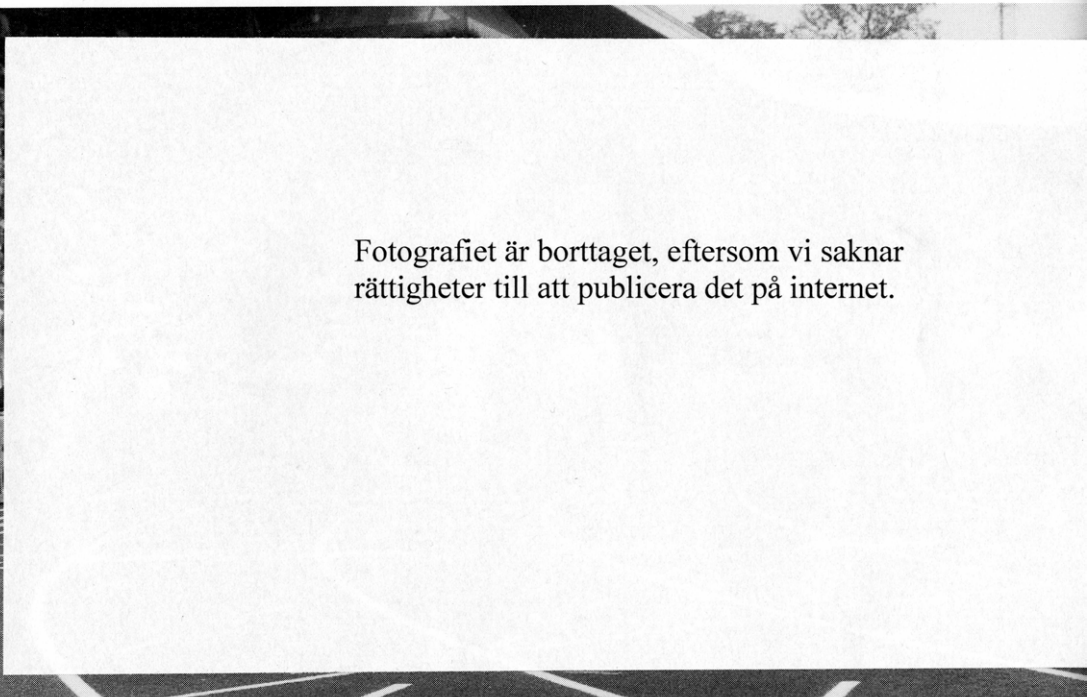
Gruts framtidsvision för Stadion uttryckte han år 1912 så här:

"Efter Olympiska spelen torde Stadion komma att blifva den fria idrottens fasta borg i Norden. Men den blir äfven skådeplatsen för stora folkfester af skilda slag, konserter, sångarfester, sceniska festspele, uppvisningar och processioner m m"

Denna vision stämmer mycket bra med verkligheten. Stadion har under årens lopp fått en mycket mångsidig användning. Framför allt har det varit en idrottsarena där man tävlat i friidrott, fotboll, bandy, ishockey, skridskosport som konståkning och hastighetsåkning, motorcykelsport som speedway och isracing. År 1956 var ryttardelen av de olympiska spelen förlagd till Stadion och 1990 kommer ryttar-VM att hållas där. Men förutom alla dessa sportevenemang har Stadion också, precis som Grut förutspådde ofta tjänat som skådeplats för mångahanda större folkfester, bland annat firade man under lång tid årligen Svenska flaggans dag där.

Den största förändringen som skett på Stadion sedan den byggdes är fondläktaren i norr som uppfördes inför friidrotts-EM 1958. Arkitekt var Sture Frölen. Detta skedde tyvärr på bekostnad av den norra arkaden vilken Grut omtalade som Stadions tacksammaste parti. Den nuvarande fondläktaren påminner dock i sin utformning om den extraläktare som fanns på Stadion under olympiaden 1912.

Trots fondläktaren bevarar Stadionbyggnaden sin ursprungliga karaktär. Exteriören är stram men ändå detaljrik, interiören har en enhetlig detaljutformning. De sammanhållande och omslutande taken markerar det slutna rummet men har samtidigt en öppenhet och rymd. Detta gör anläggningen till en av vår tids arkitektur- och kulturhistoriskt mest värdefulla idrottsanläggningar. Den har under årens lopp tjänat som förebild för åtskilliga av världens idrottsarenor.



Fotografiet är borttaget, eftersom vi saknar rättigheter till att publicera det på internet.

Finnkampen 1983. Foto: Dan Hansson, Svenskt Pressfoto.

Litteratur

Bergvall, E: Stadion 25 år. Berättelse enligt stadionstyrelsens uppdrag utarbetad av Erik Bergvall, stadionchef. Stockholm 1937.

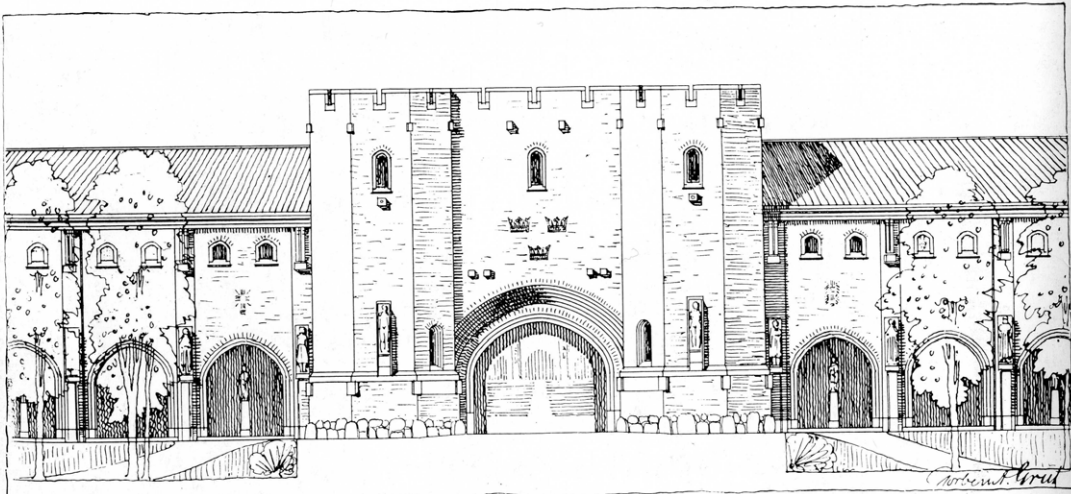
Grut, T: Stadion. Konst 1. 1911-12, s. 99-101.

Johansson, C: Stadion. Konst 1. 1911-12 s. 127-29.

Löwgren, G. (Red): Stadion 75 år. En jubileumsbok utgiven av Stockholms Idrottsförbund. Stockholm 1987.

Östberg, R. & Grut, T: Stockholms Stadion. Specialnummer av Arkitektur 1912, häfte 7.

Stockholms Stadion 75 år - Stockholm. Årsbok / Sveriges centralförening för idrottens främjande 80 (86/87). s. 17-112.



Utgiven 1990 av



LÄNSSTYRELSEN I
STOCKHOLMS LÄN



STOCKHOLMS STADSMUSEUM