

Början på ett nytt sekel – på marsch mot demokratin

DE FÖRSTA ÅRTIONDENA av 1900-talet utgör en övergångsfas i Stockholms kommunala historia. När det gäller förhållandet till staten vann fullmäktige 1904, efter lång strid, rätten att välja sin egen ordförande. Men fortfarande höll staten ett särskilt vakande öga över staden: Överståhållaren skulle även i fortsättningen »följa verkställigheten av stadsfullmäktiges beslut och förvaltningen av kommunens angelägenheter«.

Fram till 1913 förnyades halva fullmäktige årligen; kommunala val hölls alltså varje år. Från detta år fick Stockholm samma valperioder som andra städer, med val av halva fullmäktige vartannat år

Förändringen av stadsfullmäktiges sociala sammansättning gick långsamt. Ämbetsmännen fortsatte att utgöra bortåt 1/3 av församlingen, och ledande företrädare för stadens industri, handel och finansvärld lät sig ännu väljas in i fullmäktige. Efter 1910 hittar man också en handfull arbetare, och ytterligare ett antal funktionärer inom arbetarrörelsen, i stadsfullmäktige. Trots det var medelinkomsten bland fullmäktigeledamöterna 17.610 kr år 1915, dvs. sex gånger högre än bland stadens väljare.

Ökade politiska motsättningar

Den traditionella uppfattningen var länge att kommunalpolitiken inte var partipolitisk. Till de kommunala församlingarna valdes man, inte kvinna, för sin personliga kompetens, eller för att man företrädde viktiga samhällsintressen som borde finnas företrädda i fullmäktige. Att det bara var en mindre grupp medborgare som i realiteten bestämde de lokala politiska organens sammansättning underlättade denna politik.

I början av 1900-talet förändrades denna praxis. Det berodde till stor del på att de stora partierna inom rikspolitiken nu formerades. Socialdemokraterna fick sina första riksdagsmän kring sekelskiftet och 1902 och 1904 bildade liberaler och högermän sina nationella valorganisationer.

Från och med nu kom skärpta intressekonflikter allt mer att präglade Stockholms stadsfullmäktige. Trots att socialdemokraterna ännu utgjorde en minoritet – vid den 100-gradiga skalans sista val 1909 hade partiet endast sex mandat – bidrog deras närvaro till att skärpa det politiska tonfallet. En annan orsak till att den poli-

Stockholms stadsfullmäktige församlade i Stora Börssalen i Börshuset vid Stortorget omkring 1910. Dessa lokaler var fullmäktiges hemvist fram till 1921 då man flyttade in i det nybyggda Stadshuset. Den officiella invigningen skedde dock först 1923. Beslutet att bygga stadshuset liksom att fullmäktige skulle flytta dit hade förorsakat långvariga strider inom stadsfullmäktige. Frågan löstes först när högermannen K. A. Wallenberg lovat att ur egen ficka bidra med en anseelig summa till inredningen av det nya stadshuset.



tiska stiltjen bröts var att den så kallade kommunala reformrörelsens anhängare ökade sitt inflytande i fullmäktige. Reformrörelsen riktade en omfattande kritik mot stadens politiska organisation. Stadsfullmäktige beskyldes för att vara en stelbent byråkratisk församling och stadens nämnder och utskott anklagades för maktmissbruk. För reformrörelsen var bristerna i det politiska systemet intimt förbundna med den tröghet på socialpolitikens område som utmärkte stadens politiker (se s. 128f.). I fullmäktige hade rörelsen sina främsta förespråkare bland socialdemokraterna och de frisinnade.

Valet 1903 innebar ett genombrott för reformrörelsen. Detta medförde en påtaglig vitalisering av fullmäktiges debatter och antalet motioner ökade. Också valrörelsernas karaktär genomgick en drastisk förändring. Reformvännernas tydligt angivna krav skilde sig markant från tidigare valrörelsens allmänna och svepande ordalag. Därigenom tvingades även motståndarna att klarare ange sin politiska linje. Men därifrån till en strikt genomförd partipolitisering var steget fortfarande långt.

Från och med valet 1908 kan man dock med rätta tala om en partipolitisering av kommunalpolitiken. Till detta bidrog att riksdagen året dessförinnan sagt ja till proportionella val efter en 40-gradig skala. Visserligen måste beslutet bekräftas också av 1909 års riksdag, men det kom ändå att påverka valrörelsen. Reformvännerna gav nu sitt samarbete en fast organisatorisk form i den år 1908 bildade radikala alliansen. Syftet var att bilda en enig front mot högern. Även denna rustade för kamp. I Allmänna Valmansförbundet såg den nya valledaren Sten Stendahl, som representerade en yngre och mer aggressiv del av högern, till att den politiska stridslusten disciplinerades i fasta organisatoriska former. Arbetarrörelsen och reformrörelsen utpekades som huvudmotståndare.

Proportionalism och 40-gradig skala

Den rösträttsreform som beslöts 1907/09 innebar proportionella val enligt en 40-gradig skala. Det var uppenbart att många stockholmare uppskattade det ökade politiska inflytandet. Valdeltagandet steg, framförallt bland grupper med låga röstetal. När den 40-gradiga skalan för första gången tillämpades 1910 var valdeltagandet närmare 40 procent. I det sista valet enligt detta system 1917 var motsvarande siffra dryga 52 procent.

De politiska konsekvenserna av rösträttsreformen blev dock begränsade. Trots vissa inledande förluster fortsatte högern att vara det största partiet och växte till som mest 62 av 100 mandat 1917. Socialdemokratin, som först 1903 fått sin första ledamot i fullmäktige, ökade under valen 1910 och 1911 sitt mandattal från 6 till 31, men tappade sedan något i storlek. Det visade sig svårt att mobilisera arbetarna till valbåsen, och 20 procent miste fortfarande sin rösträtt på grund av obetalda skatter. Liberalerna var de stora förlorarna i såväl riksdag som fullmäktigeförsamlingar under 1910-talets polariserade samhällsklimat.

De politiska partierna visade nu de kvinnliga väljarna en ny uppmärksamhet. Det nymornade intresset var inte utan skäl. I Stockholm hade kvinnorna markant ökat sin andel av de röstberättigade. Detta berodde delvis på att gift kvinna inte längre behövde ansöka om att få bli beskattad för att få rösta. Också kvinnors ökade förvärvsarbete – och därmed egna inkomst – bidrog. Vid sekelskiftet hade 6.542 kvinnor rösträtt. Motsvarande siffra 1910 var 20.900. Kvinnorna utgjorde då 24,4 procent av samtliga röstberättigade.

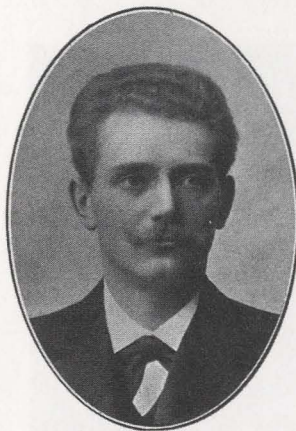
Också den 1902 bildade Landsföreningen för Kvinnans Politiska Rösträtt, LKPR, visade de kvinnliga väljarna ett stort intresse. Det var strategiskt viktigt för den fortsatta rösträttskampen att dessa verkligen använde sig av rösträtten. Representanter för LKPR erbjöd sig därför att tala på partiernas valmöten. De deltog på en rad sådana möten, främst de frisinnares. Socialdemokraterna hade en egen politisk taleskvinna – Kata Dahlström. På Allmänna Valmansförbundets möten var dock inte rösträttskvinnorna välkomna. Däremot anordnade högern ett eget kvinnligt valmöte på Grand Hotel. Högergruppens ordförande Johan Östberg inskräppte där vikten av att de samhällsbevarande kvinnorna tog upp striden med »de socialdemokratiska och radikala kvinnornas väljarmassor«.

Rösträttsreformen innebar att kvinnor blev valbara till alla kommunala uppdrag. Då de saknade rikspolitisk rösträtt kunde de dock inte väljas till landstinget eftersom det ingick i dess uppgift att välja ledamöter till riksdagens första kammare. Det praktiska resultatet blev dock klen. Vid 1910 års val invaldes sammanlagt 37 kvinnor i landets kommunalpolitiska församlingar. I Stockholm blev endast två kvinnor valda, för socialdemokraterna Gertrud Månsson och för högern Valfrid Palmgren. Liberalerna som starkast verkat för kvinnors valbarhet fick inte någon kvinna vald, till de övriga partiernas ohöjda förtjusning. Vid det nästföljande valet 1911 satte de frisinnares för säkerhets skull upp sin främsta kvinnliga kandidat, Emilia Broomé, på vallistans första plats. Därmed fick liberalerna sin första kvinnliga fullmäktigeledamot.

1 Sten Stendahl var den nya, unga och arga högers representant i Stockholms stadsfullmäktige under åren 1912–19.

2 Socialdemokraten Gertrud Månsson var en av de två kvinnor som valdes in i stadsfullmäktige vid 1910 års val. Hennes tid i fullmäktige blev lång – 1910–15, 1919–31. Gertrud Månsson hade liksom många av de tidiga kvinnliga fullmäktigeledamöterna ett aktivt kvinnopolitiskt engagemang. Hon var bl. a. ordförande i Stockholms Allmänna Kvinnoklubb 1892–95.

3 Den andra av de två kvinnor som invaldes vid 1910 års stadsfullmäktigeval var högers Valfrid Palmgren. Hennes tid i stadsfullmäktige blev emellertid kort och hon återvaldes inte vid 1911 års val.



1



2



3

Den resterande delen av den 40-gradiga skalans tid präglades av olika initiativ för att öka den kvinnliga representationen. Då de kvinnliga kandidaterna ofta hamnade långt ner på vallistorna gjordes försök med kvinnliga särlistor. Det hände att de kvinnliga väljarna röstade på kvinnliga kandidater från andra partier, för att på så vis säkra att åtminstone någon kvinna blev vald. Vid valet 1917 återinvaldes t.ex. liberalernas Emilia Broomé med hjälp av socialdemokratiska kvinnoröster, i tidningen *Socialdemokraten* utmönstrade som »kvinnlige medlöparkategorier«. Trots dessa ansträngningar förblev antalet kvinnor i stadsfullmäktige lågt. Under den 40-gradiga skalans tid varierade det mellan fem och sju.

Partipolitik

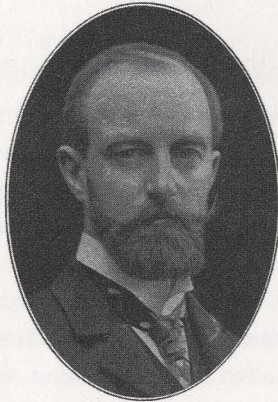
Med det proportionella valsystemet vann partipolitiken på allvar insteg i kommunalpolitiken. Partiorganisationerna tog nu över de kommunala valrörelserna. För Stockholm sköttes de av Allmänna Valmansförbundets stockholmsavdelning, Frisinnade Valmansföreningen, Liberala Valmansföreningen, 1910 ombildad till en lokalavdelning av Frisinnade Landsföreningen samt arbetarkommunen som var socialdemokraternas lokala organ.

Socialdemokraterna underströk nu i sin valpropaganda att man inte längre tänkte agera hjälptrupp till de frisinnade. Samarbetet mellan liberaler och socialdemokrater hade dock utsatts för påfrestningar redan tidigare. Trots det gemensamma intresset för vissa reformfrågor var det uppenbart att partierna representerade olika politiska ideologier. Det hårdnande läget på arbetsmarknaden, inte minst 1909 års storstrejk, radikaliserade arbetarrörelsen vilket fick många liberaler att ifrågasätta samarbetet. Socialdemokraterna anklagade å sin sida sina forna samarbetspartners för att vara medlöpare till kapitalisternas »brutala framfart« under storstrejken.

Också högern bedrev ett betydligt aggressivare valarbete än tidigare. Många inom det egna läget uppfattade dock Allmänna Valmansförbundets agerande som alltför aggressivt och det uppstod spänningar mellan en äldre generation moderater och högers unga och arga representanter. Den nya politikens främsta repre-



4



5



6

sentant och strateg, Sten Stendahl, anklagades för partipolitisk likriktning och bossvalde – en kritik som den politiska oppositionen inte var sen att använda sig av. I förhållande till den nya högern framstod, sade man, den 100-gradiga skalans högermän i ett förklarad skimmer. Enligt socialdemokraten Knut Tengdahl hade det varit en ren fröjd att samarbeta med den gamla högern jämfört med den nya som hade sin främsta styrka i armbågarna och inte i hjärnan.

Även nomineringsförfarandet förändrades. Under den 100-gradiga skalans tid diskuterades fullmäktigekandidaterna till en början på de officiella valmötena. De kandidater som majoriteten föredrog uppfördes på en vallista. Mötena ordnades i regel av den halva av stadsfullmäktige som hade ett år kvar av sin mandattid. Med tiden kom dessa möten allt mer i skymundan för de allmänna valmötena. Dessa arrangerades vanligen av de kommunalföreningar som fanns i stadens församlingar, men även politiska organisationer, fastighetsägareföreningar och företrädare för det lokala näringslivet förekom som mötesarrangörer. Mötena blev ofta röriga och högljudna tillställningar där partiföreträdare och representanter för lokala särintressen stred för att få »sin« kandidat nominerad. Politiska intriger var vanliga och spränglistor hörde till vardagen i dessa sammanhang.

De kandidater valmötet till sist enades om kunde dessutom lätt sättas ur spel i det egentliga valet. Vid valet av de kandidater som skulle föras upp på vallistorna gällde principen en röst per närvarande person, men vid valurnorna avgjorde den graderade skalan. De allmänna valmötena förlorade dock successivt i betydelse och 1907 var deras era över. Nu blev nomineringarna en intern partipolitisk angelägenhet. Men till en del bibehölls det gamla systemet. Kandidaterna presenterades fortfarande på offentliga möten där de höll valtal och besvarade frågor. De slutgiltiga listorna fastställdes dock av det egna partiet. Spänningar och splittringstendenser inom partierna bidrog emellertid till att även dessa nomineringar präglades av politiska intriger och spränglistor.

4 Emilia Broomé blev 1911 liberalernas första kvinnliga representant i stadsfullmäktige. Hon var ledamot till och med 1924. Liksom många av de övriga kvinnliga fullmäktigeledamöterna hade hon sin bakgrund i tidens kvinnliga organisationsväsen och var åren 1898–1911 ordförande i Sveriges Kvinnliga Fredsförening. Hon hade dessutom en nära koppling till den kommunalpolitiska sfären genom sitt arbete som byråföreståndarinna på Centralförbundet för Socialt Arbete åren 1904–1914.

5 Halfred von Koch var en av reformrörelsens centralgestalter och var bl. a. ordförande i den fattigvårdskommitté som tillsattes på initiativ av Centralförbundet för Socialt Arbete. von Koch var ledamot av stadsfullmäktige 1904–08 och 1913–18.

6 Anna Lindhagen var socialdemokratisk ledamot i stadsfullmäktige 1911–23. Hon hade en gedigen förankring i tidens kvinnopolitiska organisationsväsen som sekreterare i Sveriges Kvinnliga Fredsförening, och som först sekreterare, senare ordförande i stockholmsavdelningen för Kvinnans Politiska Rösträtt. 1911–28 satt hon i styrelsen för Sveriges Socialdemokratiska Kvinnoförbund.



Yngve Larsson (t. v.), här tillsammans med Hjalmar Mehr, spelade en framträdande roll i Stockholms kommunalpolitik, inte minst genom sitt arbete i Svenska Stadsförbundet åren 1908–20, från och med 1919 som dess direktör. Larsson började sin politiska bana som socialdemokrat, men gick senare över till liberalerna. Det dröjde emellertid till 1935 innan han, då som representant för Folkpartiet, invaldes i stadsfullmäktige. Larsson blev därefter kvar i fullmäktige till 1954, från 1950 som stadskollegiets ordförande. Han kom även att spela en pådrivande roll i det interkommunala samarbetet, bl. a. som ordförande i Storstockholms Samarbetsorganisation 1952–54.

Kommunalsocialism, liberalism och sparsamhet

Rösträttsreformen 1907/1909 innebar såldes en tilltagande politisk polarisering, liksom nya sociala gruppers inträde i de politiska församlingarna. Denna förändring återspeglades självfallet i den kommunalpolitiska debatten.

För den unga socialdemokratin blev kommunsocialismen ett viktigt slagord när det gällde att för väljarna konkretisera den egna politiken. I partiets kommunalpolitiska program från 1911, som också massivt spreds i de lokala valrörelserna i Stockholm, förespråkades bl. a. kommunaliseringar av affärsverksamhet »av allmän betydelse för befolkningens levnadsvillkor«. Intressant nog var programmet i stor utsträckning skrivet av sedermera liberala borgarrådet Yngve Larsson, som då var aktiv socialdemokrat.

De främsta punkterna på Allmänna Valmansförbundets program var sparsamhet, planmässighet när det gällde stadens arbeten, stöd till näringslivet genom låg skatt och bra tomter till industrin. De frisinnade fortsatte i stort sett på den väg som den radikala alliansen utstakat. Trots kraven på ett ökat kommunalt engagemang i sociala frågor önskade man behålla det nära samarbetet med filantropin.

Sparsamhetskravet fanns med på samtliga partiers program. Men det stod samtidigt klart att socialdemokraternas och liberalernas sociala ambitioner krävde ökade kommunala insatser. Istället var det nu högern som trädde fram som det stora sparsamhetspartiet. Under Stendahls ledarskap blev lågskattepolitiken den centrala ledstjärnan, och särskilt sociala krav utsattes för hårda prutningar. Ironiskt nog hade emellertid aldrig utgifterna för nödhjälp varit så höga, den kommunala byråkratin vuxit så snabbt eller kommunala företag, alltifrån kommunala svingårdar till blodpuddingsfabriker, inrättats i sådan omfattning som under Stendahls tid. Orsaken var den omfattande dyrtidsadministration som skapades under första världskriget.

Taxor kontra skatter

Att högern nu till fullo axlat rollen som den klassiska liberala ekonomins försvarare framträdde klart i stadsfullmäktiges budgetdebatter. Till en början nöjde partiet sig med att kräva oförändrad skatt, men från och med 1913 började man arbeta för att få den sänkt.

Högern förde också in ett nytt moment i de ekonomiska debatterna genom att kräva att den kommunala verksamheten skulle utsättas för en affärsmässig granskning och bedömning. Affärsmässigheten ansågs särskilt viktig för de verksamheter som delvis finansierades via den taxa som togs ut av brukarna, t. ex. för el, gas och vatten. Enligt de nya principerna skulle taxorna sättas så att de skapade ett ekonomiskt överskott och därmed bidra till att minska skattetrycket. Socialdemokraterna och vissa liberaler ansåg detta vara att missbruka den kommunala monopolställningen. Taxorna borde enligt dem anpassas efter medborgarnas ekonomiska bärkraft.

Högern hade i och med 1915 års val återerövat majoriteten i stadsfullmäktige. Därmed var det fritt fram för de nya ekonomiska idéerna. Oavsett rådande kristid och ökad arbetslöshet vägrade högern gå med på en skattehöjning. Detta trots att

skattenivån legat oförändrad på sex kronor sedan 1911. Däremot genomdrev partiet höjningar av gas- och eltaxorna – i direkt syfte att undvika en skatteköjning. Dessutom prutades nämndernas äskande om höjda anslag, bl.a. för löneförhöjningar och nya tjänster, med över en miljon.

Vid budgetdebatten 1916 hade kristiden förvärrats och stadens ekonomi var starkt pressad. Det allvarliga läget framtvingade en politisk uppgörelse. För vänstern innebar den ett klart nederlag. Genom en teknisk omräkning av grunden för skatteberäkningen hade högern till och med lyckats sänka skatten. Samtidigt vägrade man sänka el- och gastaxorna. Däremot minskades anslagen till de kommunala arbetena.

Året därpå var stadens finanser än mer ansträngda. Högern tvingades nu acceptera en skatteköjning, men lyckades genomdriva en köjning av eltaxorna. Även 1918 tvingades partiet erkänna behovet av skatteköjningar. Men detta år röstade många av partiets moderata, liksom de frisinnade, på den av socialdemokraterna föreslagna högre skattesatsen. Det var uppenbart att man ansåg att Stendahl och hans anhängare nu passerat gränsen för det moraliskt försvarbara. Trots fronderingen från de egna gick den skattesats som föreslogs av Stendahlsfraktionen segrande ur striden.

Spårvagnsfrågan

Förutom skatterna och taxorna kom även frågan om en kommunalisering av stadens spårvägar att fungera som en ideologisk vattendelare mellan tidens höger och vänster.

Idag föreställer vi oss gärna att en väl utbyggd infrastruktur binder staden samman. Om infrastruktur tolkas på det sättet tvingas man konstatera att det dröjde innan Stockholm fick en sådan struktur.

Det kollektiva kommunikationsmedel som stod till buds kring sekelskiftet var hästspårvagnarna. Spårvagnstrafiken sköttes på privat basis. Stockholms nya spårvägsaktiebolag hade av stadsfullmäktige 1876 givits tillstånd att bedriva verksamheten under 40 år. Spårvägarna saknade ett heltäckande nät och att ta sig från stadens norra till dess södra delar var ett besvärligt och tidsödande företag. Merparten av stockholmarna begagnade sig heller inte av spårvagnarna. För många var detta kommunikationsmedel även uteslutet av ekonomiska skäl. Spårvagnsbolaget anklagades också för att nonchalera arbetarnas behov av att kunna ta sig till och från arbetet. Stadens arbetare framförde upprepade och ilska krav på speciella »arbetartåg« vid arbetsdagens början och slut.

Spårvagnsfrågan blev också föremål för hetsiga diskussioner i stadsfullmäktige. En sådan utspelade sig 1902. Trots att spårvägsbolagets koncession inte gick ut för rån 1916 gav fullmäktige beredningsutskottet i uppdrag att inleda förhandlingar med spårvägsbolaget om en kommunalisering av spårvägstrafiken. Orsaken var att spårvägsväsendet skulle elektrifieras, vilket innebar en stor förändring av driften. Beredningsutskottet misslyckades med sitt uppdrag. Spårvägsbolaget var inte intresserat och med det lät sig utskottet nöja. Till utskottets lams hållning bidrog förmodligen att en av dess ledamöter, generalkonsul Edvard Fränckel, även satt i spår-

vägsbolagets styrelse. En majoritet gick till sist på utskottets linje och spårvägens kommunalisering sköts på framtiden.

Frågan fick förnyad aktualitet när spårvägsbolagets koncession löpte ut 1916. Ett antal förslag diskuterades och förkastades innan fullmäktige till sist enades om ett kompromissförslag. Det nya bolaget blev halvkommunalt och staden fick rätt att lösa in det efter 15 år. I praktiken visade sig förslaget undermåligt. Styrelsens privata respektive kommunala ledamöter råkade ständigt i luven på varandra. Men också ekonomiska bekymmer tillstötte. Upprepade höjningar av spårvagnstaxan kunde inte rädda verksamheten. Till sist blev det omöjligt att driva företaget utan ekonomiskt stöd från staden. I det läget, 1919, övertog staden verksamheten helt.

I regel var dock den partipolitiska enigheten stor när det gällde de infrastrukturrella satsningarna. Även ett så omfattande projekt som Hammarbyleden samlade politisk enighet. Beslutet gick 1914 igenom i stadsfullmäktige utan större diskussioner. 1910-talets planer på en frihamn skapade heller ingen större tveksamhet. Stendahlshögern drev kravet om en frihamn hårdast. Det här kan tyckas rimma illa med den sparsamhetsnit som annars utmärkte denna del av högern. Men beträffande investeringar som gynnande näringslivet hyllade man andra principer. När det gällde industrin var partiet heller inte främmande för att införa rabatterade taxor för el och gas, dvs. en rakt motsatt politik jämfört med den man förespråkade för hushållskonsumenterna.

Stadsfullmäktige och den sociala frågan

Den »sociala frågan« kom att inta en framskjuten plats under 1900-talets första år. I samhällsdebatten hade intresset för de socialpolitiska frågorna ökat betydligt. Orsakerna var flera. En var emigrationen. En annan de ökade spänningarna på det rikspolitiska planet. Framväxten av en organiserad arbetarrörelse – både den fackliga och den politiska – bidrog också till att de sociala orättvisorna hamnade på den politiska dagordningen. Även de krav som framfördes av reformvänliga liberaler av olika schatteringar var en bidragande orsak. Som en följd av detta började stadsfullmäktiges utpräglade socialpolitiska ointresse väcka en allt mer högröstad kritik.

I Stockholm tog sig intresset för de sociala frågorna uttryck i den kommunala reformrörelsen. I stadsfullmäktige hade rörelsen sina främsta förespråkare bland socialdemokraterna och de reformvänliga av de frisinnade. Men den hade även ett visst stöd inom den moderata grupperingen inom högern.

Många av reformrörelsens aktiva återfanns inom den breda samarbetsorganisationen CSA, Centralförbundet för Socialt Arbete, grundad 1903. Inom förbundet samlades en rad intressen, bl. a. stora delar av tidens organiserade välgörenhet. Förbundets betydelse för den kommunala utvecklingen kan knappast överskattas. Inom fattigvård, barnavård, nykterhetsvård och bostadspolitik utarbetade CSA omfattande reformprogram som i betydande utsträckning realiserades. Också den kommunala administrationen reformerades under inflytande av CSA-kretsen. Svenska stadsförbundet och socialinstitutet, den första utbildningen av kommunala tjänstemän, tillkom på dess initiativ. En bärande tanke i CSA:s verksamhet var att

dessa reformer var nödvändiga för att minska klassmotsättningarna i samhället, och på så sätt undvika revolutionära utbrott och omkastningar.

CSA hade goda förutsättningar att verka direkt inom det kommunalpolitiska systemet. Många av förbundets medlemmar, liksom andra som sympatiserade med dess idéer, återfanns inom stadsfullmäktige, framförallt bland de liberala som t.ex. Halfred von Koch, Erik Palmstierna (som senare övergick till socialdemokratin) och Emilia Broomé. Till de socialdemokratiska kommunalpolitiker som engagerade sig i CSA hörde Anders Örne, Otto Järte och Gottfrid Björklund.

Stadsfullmäktigevalet 1903 och de därpå följande valen innebar betydande framgångar för reformvännerna. Åren 1903–1907 invaldes några av reformrörelsens starkaste namn i fullmäktige, som t.ex. liberalerna Carl Lindhagen, Halfred von Koch och Knut Kjellberg.

1908 års val blev reformrörelsens stora genombrott. Året dessförinnan hade Stockholms kommunala reformförening bildats i syfte att underlätta samarbetet mellan socialdemokrater och liberala reformvänner. Under valrörelserna 1908 och 1909 gavs detta samarbete ytterligare fast form i den radikala alliansen, där några av liberalernas och socialdemokraternas starkaste namn ingick.

Högern åsåg inte stillatigande reformrörelsens politiska framfart. Allmänna Valmansförbundet riktade hård kritik mot rörelsen och sköt speciellt in sig på dess ledande personer. År 1908 lyckades man med den 100-gradiga skalans hjälp slå ut von Koch trots det starka stöd denne hade i sin valkrets. Oaktat högerns hårdnande motstånd stärkte reformrörelsens sympatisörer sin ställning i stadsfullmäktige också detta år. Vid valet 1909 var det dock högern som skördade de politiska framgångarna. Partiet lyckades nu slå ut några av reformrörelsens starkaste kort som Carl Lindhagen, som övergått till socialdemokraterna, samt Knut Kjellberg och socialdemokraten Fritz Lindqvist.

Bostadseländet

En av de viktigaste frågorna för reformrörelsen var bostadspolitiken. Situationen på bostadsmarknaden sammanfattades av stockholmarna själva som »bostadseländet«.

Vad var då bostadseländet? Termen var ett samlingsbegrepp för en rad problem med anknytning till stockholmarnas boendesituation. Ett var bristen på bostäder. Till denna bidrog Stockholms snabba befolkningstillväxt. Samtiden använde sig av uttrycket »rent amerikansk« när den skulle beskriva stadens befolkningsexpansion. Ett annat problem var de höga hyrorna. Till en del var dessa ett direkt resultat av bostadsbristen. Men de var också en produkt av tidens omfattande fastighets- och markspekulation. Denna var delvis framkallad av stadens bostadspolitik. Enligt Lindhagenkommitténs generalplan från 1866 skulle allt tillgängligt byggnadsutrymme utnyttjas maximalt. Detta innebar kraftiga tomtvärdesstegringar, något som lockade till fastighetsspekulation vilket ytterligare drev upp värdet.

Situationen på bostadsmarknaden vid 1870-talets slut beskrevs så här av stadens överståthållare:

I brist på bostad måste många ordentliga arbetarefamiljer taga sin tillflykt till vindar eller uthuslägenheter, där de icke kunna bereda sig skydd mot kölden, och för en och annan, som ej ens lyckades finna eller bibehålla ett så pass hyggligt härbärge, stod ingen annan utväg öppen, än att slå sig ned med sitt bohag, i någon bergsskrevla eller på någon avlägsnare allmän plats.

Vid 1800-talets slut fanns det i stort sett inte några lediga lägenheter i Stockholm. Samtidigt hade hyrorna ökat kraftigt, från 1894 till 1905 med ungefär 50 procent. Stockholmarna tvingades bo smått, ca 37 procent bodde i ett rum och kök, bo hemma länge, hyra ut delar av sina lägenheter eller bli inneboende.

Vid 1903 års valkampanj dominerade bostadsfrågan. En rad opinionsmöten hölls. Ett sådant arrangerat av föreningen Studenter och Arbetare samlade flera hundra deltagare. Mötet krävde att stadsfullmäktige skulle vidta kraftfulla bostadspolitiska åtgärder som t.ex. kommunalt byggda bostäder för stadens arbetare och stöd åt icke spekulativa bostadsföretag.

Vad gjorde då stadsfullmäktige? Till en början i stor sett ingenting, vilket ju också var kärnpunkten i kritiken. Fullmäktige förblev dock inte opåverkat av den stora uppmärksamhet som bostadsfrågan väckte i samhällsdebatten vid 1900-talets början, t.ex. tillsatte man en bostadsutredning – en månad före 1903 års val. Men bostadsfrågan kom även efter detta val att inta en dominerande plats i den kommunalpolitiska diskussionen. Detta berodde främst på reformrörelsens och socialdemo-

Bostadslösa inkvarterade i nödbostad på Hornsgatan. De tillfälliga nödbostäderna utgjorde ett typiskt inslag på bostadsmarknaden i bostadsbristens Stockholm.



kraternas ökade inflytande i fullmäktige. Inte minst bidrog det starka engagemanget hos två av de ledamöter som valdes in vid 1903 års val – den frisinnade Carl Lindhagen och socialdemokraten Ernst Blomberg.

Lindhagen var, liksom många av reformrörelsens nyvalda representanter, en aktiv motionär och tvingade därmed fullmäktige att uppmärksamma bostads- och markfrågorna på ett helt annat sätt än tidigare. För att sätta stopp för spekulationsintressena måste, enligt Lindhagen, staden öka sitt markinnehav. Likaså borde markens värdestegringar tillfalla staden och bl.a. bekosta bostadspolitiska reformer. En planmässigt genomförd tomtpolitik liksom markupplåtelse på tomträttsens grund låg också Lindhagen varmt om hjärtat. Dessutom såg han en ökad produktion av smålägenheter och en upplösning av stadens bostadsgeografiska klassgränser som ett ytterst viktigt bostadspolitiskt mål. Han var långt ifrån ensam om de här tankarna i fullmäktige. De omfattades av många av reformrörelsens sympatisörer och för socialdemokraterna tillhörde mark- och bostadsfrågorna de givna kommunala huvudfrågorna. Men också inom högern förmärktes ett ökat intresse för dessa frågor, framförallt fann man idéerna om kommunala markförvärv och om beskattning av markvärdestegringen tilltalande. Ställningstagandena i bostadsfrågan följde således inte någon klart utmejslad partipolitisk linje. De reformvänliga nykomlingarna och deras idéer fick också ett ganska välvilligt, om än ibland överseende, mottagande i stadsfullmäktige.

Stadens inköp av Enskede 1904 utgjorde början till en rad stora markköp. Initiativet kom från fullmäktiges moderata grupp. Avsikten var att skapa utrymme för fler bostäder, både egnahem och hyreshus. Men man önskade även tillgodose arbetslivets, industrins och handelns behov. Marken skulle upplåtas under sådana former att dess värdestegring tillföll staden. Agerandet styrdes också av en rädsla för att staden skulle förlora inflytandet över förortsbildningen till privata intressen.

Utöver stadens markköp hände inte mycket i bostadsfrågan. Dessutom gick stadens exploatering av den nyförvärvade marken långsamt. Ett planerat tomträttsinstitut och frågorna om hur det skulle tillämpas hade fastnat i de kommunala utredningskvarnarna. Den tröghet som präglade bostadspolitiken bidrog till en stadigt ökande irritation hos reformvännerna som nu skärpte de mark- och bostadspolitiska kraven. Av de högermän som tidigare ställt sig positiva till tomträtten började allt fler förespråka en bostadspolitik baserad på äganderätt. De politiska motsättningarna i bostadsfrågan följde i allt väsentligt en höger-vänsterindelning. Trots att reformvännerna uppfattades som en relativt enhetlig grupp, stod dock socialdemokraterna för en radikalare politik än de övriga, inte minst när det gällde kraven på en kommunalisering av byggnadsverksamheten.

Bostadsfrågans politiska smekmånad blev således kort och det tidigare samförståndet ersattes av hätska debatter. En sådan utspelades 1907 då fullmäktige diskuterade egnahemsexploateringen av Enskede. Beredningsutskottet hade föreslagit att ett antal egnahemstomter skulle säljas med äganderätt. Förslaget motiverades med att det gällde att prioritera snabba lösningar om bostadsbristen skulle kunna åtgärdas. Tomträtten krävde särskilda krediter och för dessa erfordrades stadsplan. Valde man äganderätt slapp man dessa tidskrävande procedurer. De av stadsfull-

mäktige som gick på utskottets linje använde det argumentet som ett vapen mot reformivrarna. Fullmäktige röstade dock mot utskottets förslag, men endast med tre rösters övervikt

Året därpå kom liknande motsättningar i dagen. Nu gällde frågan den första delstadsplanen för Enskede. Reformrörelsens von Koch kritiserade staden för att det bostadspolitiska arbetet tog alltför lång tid. Högerens Johan Östberg menade däremot att det var reformvännerna som sinkade bostadsfrågans lösning genom att driva sina krav allt för långt.

Socialdemokraten Knut Tengdahl lade i sin tur skulden på drätselkammarens första avdelning och på dess ordförande Per Hedenblad. Denne blev uppenbart kränkt av Tengdahls anklagelser och ifrågasatte om dennes hätska personanfall verkligen var förenligt med stadsfullmäktiges traditioner. Tengdahl lät sig dock inte avspisas, utan anklagade nämnden för vanstyre. Vid det laget hade fullmäktige urartat till polsk riksdag och man buade och dunkade med bänkklocken. Tengdahl insåg att han nått gränsen för vad som tolererades i fråga om politisk konvens och bad Hedenblad om ursäkt. Han vidhöll dock att man ibland måste gå hårt åt en enskild person för att komma åt det bakomliggande politiska systemet. Den kommunala byråkratins ineffektivitet utgjorde en ständig nagel i ögat på Tengdahl. Åt detta ämne ägnade han en helsida i *Social-Demokraten* 1908 under den talande rubriken »Jag anklagar!«

Bostadsfrågan partipolitiserar

Från och med införandet av det proportionella valsyste­met fördes bostadsfrågan in i snävare partipolitiska fåror.

Socialdemokraterna önskade lägga stora delar av byggnadsverksamheten under kommunal kontroll. Vidare ansåg man att kommunen själv borde agera byggherre och bygga så att även de mindre bemedlade hade råd att bo. Likaså krävde man kommunalt stöd åt en allmännyttig fastighetskredit. Kommunen borde också ordna krediter för tomträtt samt inrätta bostadsinspektion och bostadsförmedling.

Det fanns uppenbara likheter mellan de frisinnades och socialdemokraternas bostadspolitiska program, även om de sistnämnda stod för en betydligt radikalare politik. De frisinnade framförde bl. a. krav på kommunalt kreditunderstöd åt kooperativa och allmännyttiga bostadsföretag, tomtupplåtelser i innerstaden för byggandet av billiga smålägenheter till familjer med många barn, kommunala bostäder för stadens anställda och för dem som hade svårt att på annat sätt få bostad. I alla sådana frågor kunde socialdemokraterna räkna med stöd från de frisinnade, i alla fall från partiets reformvänliga del. De flesta bostadspolitiska reformförslag föll dock på motståndet från höger­n som här hade god hjälp av bestämmelsen om dubbel flertal.

Den allmänna kristid som första världskriget innebar påverkade bostadsmark­naden kraftigt, bl. a. bidrog de drastiskt höjda byggnadskostnaderna till att byggnadsverksamheten i stort sett upphörde. Antalet hemlösa ökade snabbt. Kaoset på bostadsmarknaden framtvängde statliga åtgärder, t. ex. inrättades hyresnämnder som spelade en viktig roll för den hyresreglering som nu också infördes.

Situationen ställde även ökade krav på staden. För socialdemokraterna var det självklart att staden måste börja bygga egna bostäder. De frisinna­de framförde liknande krav, åtminstone när det gällde de mest utsatta grupperna. Högern satte dock med det dubbla flertalets hjälp stopp för alla sådana planer. De husvilla hänvisades istället till baracker och andra tillfälliga anordningar. Till sist tvingades staden bygga ett antal provisoriska lägenheter. Dessa var sanitärt mycket dåligt utrustade och i regel överbefolkade. De förslog heller inte långt och de hemlösa anvisades tomma skolsalar och industrilokaler.

Trots att bostadspolitiken spelade en sådan framträdande roll under 1900-talets två första årtionden begränsades de praktiska resultaten i stort sett till förmånliga krediter för bostadsbyggande och till de trädgårdsstäder som byggdes i stadens regi.

Fattigvård och välgörenhet

Stadsfullmäktige intog även under den 40-gradiga skalan en ytterst restriktiv hållning på socialpolitikens område och fattigvården bedrevs även fortsättningsvis i nära anslutning till filantropin. De reformer som ändå föreslogs stöp i regel på stendahlshögerns motstånd. Denna var ofta omutlig i sina sparsamhetskrav på det socialpolitiska området. Även inom det frisinna­de partiet återfanns varma anhängare av den klassiska liberala ekonomins doktriner. Den yttersta sparsamhetens före­språkare innehade också den politiska majoriteten i stadsfullmäktige.

Ett fåtal socialpolitiska reformer kom ändå till stånd. Att notera är att många var resultatet av rikspolitiskt beslutade reformer och lagar. Detta gällde t. ex. 1913 års allmänna pensionsförsäkring. Försäkringen bekostades dels med allmänna medel, dels genom avgifter som drogs direkt vid kommunalskatten. Pensionsbeloppet sattes så lågt som möjligt. Särskilda pensionsnämnder tillsattes för den kommunala delen av denna verksamhet. Nämnderna och deras arbete bekostades av kommunerna själva. Likaså fick dessa stå för en fjärdedel av kostnaderna för de pensions­tillägg som utbetalades. Från och med 1918 kunde fattigvården också åläggas att betala pensionstillskott, sjukvårdsbidrag och invaliditetsersättningar.

En annan socialpolitisk förändring var de så kallade barnlagarna som tillkom 1917. Viktigast var lagen om barn utom äktenskap vilken resulterade i barnavårds­mannasystemet. Varje barn fött utom äktenskapet tilldelades en barnavårdsman. I dennes uppgift ingick att bistå modern med råd och upplysningar samt att fastställa faderskap och ordna med underhållsfrågan. Den sistnämnda uppgiften hade en klar samhällsekonomisk aspekt då denna kostnad annars föll på fattigvården.

Skolmåltiderna – en fråga för välgörenheten, fattigvården eller skolan?

Folkskoleväsendet var före 1862 års kommunalförfattningar en uppgift uteslutande för församlingarna. Vid genomförandet av den kommunala självstyrelsen förblev det kyrkliga inflytandet stort och folkskolan lades under den kyrkliga kommunen.

Skolbispisningen organiserades i samarbete mellan filantropin och den kommunala verksamheten. Detta samarbete präglade länge stadens socialpolitik. På bilden skolmatsalen i Maria folkskola 1897.



Stockholm, liksom redan tidigare Göteborg, avvek i detta avseende från övriga landet. För Stockholms del överflyttades beslutanderätten över folkskolans budget via en särskild lag 1903 till stadsfullmäktige. Först 1909 medgavs övriga kommuner med stadsfullmäktige denna rätt.

Skolväsendet i Stockholm blev tidigt en arena för strider mellan reformivrare och sparsamhetsvänner. Sparsamhetskraven drevs även här längst av stendahlshögern som motsatte sig såväl fria undervisningsmaterial som skolmåltider. De förmåner som var knutna till skolan ansågs undergräva barnens respekt för föräldrarna samt leda till att all barnuppfostran kommunaliserades, allt enligt principen att den som gives en tumme snart kräver hela handen. Likaså ondgjorde man sig över folkskolornas höga standard. Att skolbadet använde sig av porslinskar ansågs höjden av slöseri. Det borde duga med vanliga träkar. Ett annat onödigt slöseri fann man i skolornas belysning – en svagare sådan ansågs inte bara hälsosammare för den kommunala ekonomin utan också för barnens ögon.

Till skolfrågorna hör också skolmåltiderna. De olika lösningar som presenterades på detta område inrymmer den stora socialpolitiska frågan vid denna tid – ansvarsfrågan. Vem borde ha det övergripande ansvaret för stadens fattiga och utsatta grupper – filantropin, fattigvården eller, i det här speciella fallet, skolan?

Från och med 1880-talets mitt ordnade många skolor tillsammans med enskilda välgörare och välgörenhetsorganisationer matbispisning för de fattigaste barnen. År 1908 initierades en principiell diskussion i stadsfullmäktige angående skolbispisningen genom en motion av liberalen Bertil Buhre. Denne menade att många

barn var så hungriga att de inte förmådde tillgodogöra sig skolundervisningen och krävde därför en mer omfattande skolbarnsbespisning.

Buhres motion fick ett kraftigt genomslag, inte minst utanför stadsfullmäktige. *Stockholms-tidningen* anordnade ett lotteri till förmån för skolbespisningen som drog in den vid denna tid avsevärda summan av 50.000 kronor. Dessutom började många familjer bjuda fattiga barn på middag i sina hem. Motionen väckte även anklag i fullmäktige och medel till en kommunal skolbarnsbespisning uppfördes på skolstaden.

Bespisningen lades under folkskoleöverstyrelsens överinseende och sköttes av lokala kommittéer. I dessa ingick även representanter för fattigvården, men det var lärarna som hade det övergripande ansvaret för urvalet av de behövande barnen. Det sista var viktigt. Det innebar en seger för principen att det var barnens behov och inte föräldrarnas situation som avgjorde rätten till bistånd. Vid den här tiden skilde många på om barnens situation var ett resultat av föräldrarnas ekonomiska oförmåga eller om den var orsakad av att föräldrarna levde ett ansvarslost liv. Ren fattigdom ansågs berättiga till understöd, men slarv och omoraliskt leverne ville man inte stödja. De här synpunkterna framfördes också i debatten kring Buhres motion. Framförallt var de välrepresenterade i fattigvårdens utlåtande. Enligt stadens fattigvårdsinspektör borde skolmåltiderna vara en sak för fattigvården, i alla fall när inte de frivilliga resurserna räckte till. Utan fattigvårdens disciplinära myndighetsutövning riskerade systemet att missbrukas. Man måste, menade han, ställa krav på och kräva motprestationer av de individer som kom i åtnjutande av stadens medel. Om så inte skedde skulle skolbarnsbespisningen bidra till att premiera de föräldrar som levde ett ansvarslost liv präglat av lättja och laster. De barn som fick gratis skolmat riskerade att förstöras för livet. Dessa skulle, förmodade fattigvårdsinspektören, växa upp till hållningslösa individer som förlitade sig på det kommunala istället för att ta ansvar för sina egna liv. Så här resonerade också många av filantropins företrädare. En majoritet inom fattigvårdsnämnden delade dock, liksom stadsfullmäktiges majoritet, Buhres åsikt om att skolbespisningen borde vara en angelägenhet för skolan.

Antalet barn som utnyttjade den nya formen av skolbespisning, liksom kostnaderna för denna, ökade snabbt. Folkskoleöverstyrelsen beslöt därför att utreda verksamheten. År 1915 lämnade kommittén sitt slutbetänkande. Där fastslogs att man även fortsättningsvis borde utgå från barnens behov och inte från föräldrarnas situation. Men för att få en bättre kontroll av vilka barn som var hungriga av ekonomiska skäl och vilka som var det på grund av föräldrarnas sociala situation, krävde man ett utökat samarbete både med fattigvården och med filantropin, här representerad av Föreningen för Vålgörenhetens Ordnande (FVO). Den sistnämnda hade ett centralregister där man kunde få uppgifter om föräldrarnas situation. Barn till föräldrar som redan uppbar hjälp från fattigvården skulle inte få delta i skolbespisningen.

Kommittébetänkandet orsakade en intensiv debatt. En majoritet av folkskole-direktionen och övriga representanter för skolvärlden vände sig mot det föreslagna samarbetet med FVO. Fattigvårdsnämnden och beredningsutskottet ställde sig i

FRISER
OCH
RAK-
SALONG







Under nödåren gällde det att ta till vara alla möjligheter att förbättra livsmedelssituationen och många av stadens parker och grönområden förvandlades till nyttoodlingar. Här är det Karlaplans blomsterplanteringar som förvandlats till kålodling 1917.

sin tur avvisande till tanken att barn vars föräldrar uppbar stöd från fattigvården skulle vägras delta i skolbespisningen. De olika ståndpunkter som framfördes följde i stort sett partilinjerna. För kommitténs förslag röstade i regel högerens representanter. Socialdemokraterna motsatte sig alla delar av kommittébetänkandet. De frisinnaade var splittrade, men på de centrala punkterna röstade flertalet med socialdemokraterna. En majoritet av fullmäktige valde dock att gå på utredarnas linje.

Med tiden kom skolbespisningen att uppfattas som i princip öppen för alla elever. Allt fler valde också att använda sig av denna möjlighet. Det här systemet förblev i stort sett oförändrat till 1946 då riksdagen beslöt om statsbidrag till fria skolmåltider. Därmed bröts också samarbetet med fattigvård och filantropi.

Kristid

Den politik som fördes under den 40-gradiga skalans tid avsatte således inga större praktiska resultat. Att så var fallet var delvis ett resultat av den kristid och svåra ekonomiska försörjningssituation som första världskriget innebar. I Stockholm var det brist på allt – mat, bränsle, kläder och bostäder. Situationen föranledde en rad statliga ingripanden och regleringar. En stor del av denna kristidsförvaltning administrerades av stadens myndigheter, t. ex. fick livsmedelsnämnden ansvaret för rationeringssystemet. Denna lade också upp förråd och distribuerade livsmedel till stockholmarna. Likaså inrättades ett centralkök där man lagade mat av de råvaror som fanns att tillgå. För att öka tillgången på råvaror plöjde man upp stadens parker och odlade potatis och kål.

Den kraftigt ökade arbetslöshet som kristiden medförde intensifierade motsättningarna mellan högern och socialdemokratin. Stendahlshögern väjde sig frentiskt mot tanken att staden skulle ha ett ansvar för att minska arbetslösheten. Socialdemokraternas inställning var den rakt motsatta. Enligt dem borde staden driva en aktiv arbetslöshetspolitik. Den politiska makten låg dock hos högern. Partiet tvekade inte att använda sig av sin maktställning, bl.a. sänkte man de kommunala arbetsanslagen vilket bidrog till att arbetslösheten på den kommunala sidan ökade.

I övrigt följde staden i stort sett de statliga direktiv som utfärdats av Statens arbetslöshetskommision 1914. De innebar statligt ekonomiskt stöd till kommunalt inrättade arbetslöshets- och hjälpkommittéer. Kommunerna skulle svara för hälften av kostnaderna för det arbetslöshetsunderstöd som betalades ut. Även nödhjälpsarbeten ordnades – först i kommunal och därefter i statlig regi. Både arbetslöshetsunderstödet och lönerna för nödhjälpsarbetena låg en bra bit under lägsta grovarbetarlön. Syftet var att tvinga mottagarna att så fort som möjligt söka sig ut på den ordinarie arbetsmarknaden.

Under 1910-talet utvidgades stadens arbetsgivarroll. Arbetsgivaruppgiften hade nu blivit relativt omfattande och Stadsförbundet, som vid denna tid förvaltade de stadskommunala intressena, fick ta över ansvaret för en stor del av lönefrågorna. Till detta bidrog också den organisatoriska utvecklingen på den fackliga sidan. Kommunalarbetarnas fackföreningar hade snabbt återhämtat sig efter nederlaget i

storstrejken. Redan 1910 bildades ett landsomfattande förbund, Svenska Kommunalarbetsförbundet. I Stockholm hade stadens fackföreningar 1901 bildat en gemensam samsamarbetsorganisation som omedelbart anslöt sig till det nybildade förbundet. I landets mindre städer byggdes kollektivavtalssystemet ut successivt, dock inte i Stockholm, Malmö och Göteborg. För att sätta press på arbetsgivarna i storstäderna var Kommunalarbetsförbundet 1917 berett till strejk. Men innan den hann påbörjas gav städerna upp sitt motstånd och 1919 slöts det så kallade trestadsavtalet. Arbetsvillkoren förbättrades i hög grad. Detta hade dock ett pris. Det bestod i att arbetarna gick med på arbetsfred under den treåriga förhandlingsordning man kommit överens om.

Nykterhetsfrågan

Den roll som nykterhetsfrågan spelat i svensk politik bör definitivt inte underskattas. Frågan blev dels partiskiljande, dels kom den att skära tvärs igenom partierna.

De frisinnade drev nykterhetsfrågan hårdast. Partiet var till en början kritiskt till ett totalförbud, men blev under 1910-talet allt mer positivt till ett sådant. Men många liberaler såg ett förbud som en kränkning av medborgarnas valfrihet och därmed också av de grundläggande liberala principerna.

Det socialdemokratiska partiet gick från en ganska liberal till en mer restriktiv hållning i nykterhetsfrågan. Till en början instämde många i Brantings ord när denne karaktäriserade kravet på ett totalförbud som en kränkning av den personliga bestämmelserätten och som ett »majoritetsförtryck i demokratins missbrukade namn«. Men snart kom de socialdemokratiska programmen att präglas av ett tydligt nykterhetsbudskap och 1911 började man tala om behovet av ett rusdrycksförbud. Men liksom hos liberalerna var det här en fråga som splittrade partianhängarna. Pionjären och agitatorn August Palm var en ihärdig motståndare till den restriktiva nykterhetspolitiken. En annan var bryggeriarbeterskan Anna Johansson-Visborg, ledamot av Stockholms stadsfullmäktige 1916–1950. Hos den senare kan man möjligen ana att vissa egenintressen styrde avogheten mot ett förbud. Johansson-Visborg var till yrket bryggeriarbeterska och därtill ledande i bryggeriarbetarnas fackliga stockholmsavdelning.

August Palm grundade 1912 tidningen *Appell till sunda förnuftet*, som drev en hård kamp mot nykteristerna. Tidningen blev det samlande organet för den s. k. appelliströrelsen. Rörelsen var ytterst aktiv på valmötena och stred ihärdigt för att deras representanter skulle nomineras till fullmäktigevalen. Misslyckades man med detta var man inte sen att sätta upp spränglistor. Motståndet mot nykterhetsrörelsen var också väl utbredd bland stadens borgerliga sympatisörer, framförallt högerns, och hade sin bas i det 1915 bildade Förbundet för Medborgarfrihet. Förbundet agiterade med stor kraft mot alla alkoholpolitiska restriktioner.

Den socialdemokratiska splittringen i nykterhetsfrågan innebar att valrörelserna stundom fick karaktären av inbördeskrig. Detta gällde inte minst valrörelsen 1915. Den enda valkrets där socialdemokraterna ökade sin andel av de röstande var i Maria-Brännkyrka där partiets lista dominerades av appelliströrelsen. Striderna i



Nykterhetsfrågan hade en stark politisk genomslagskraft. På bilden ett av nykterhetsfolket arrangerat demonstrationståg på väg till ett massmöte på Skansen 1902.



De politiska ställningstagandena i nykterhetsfrågan skar tvärs igenom parti- och klassstillhörigheter. I Förbundet för Medborgarfrihet var det dock de borgerliga politiska intressena som dominerade. Restriktioner beträffande alkoholförtäringen sågs som en kränkning av individens frihet och som ett otillbörligt politiskt intrång i medborgarnas privatliv.

nykterhetsfrågan hade där varit ovanligt häftiga och det förekom inte mindre än 81 olika socialdemokratiska listor. Också i den tredje valkretsen orsakade nykterhetsfrågan splittring. Hjalmar Branting ingrep till sist och manade till besinning. Enligt honom var det betydligt viktigare att bilda enad front mot högern än att käbbla om motbokens vara eller icke vara. Brantings ord fick avsedd verkan och listan kom att toppas av godtemplaren Fritz Lindqvist. Det här var dock inte en lista som attraherade väljarna. Partiets andel av de avgivna röstsedlarna minskade medan högern ökade sin andel med mer än 50 procent.

Brattssystemet

1855 års brännvinslag brukar räknas som den första egentliga svenska alkohollagstiftningen. Enligt lagen fick brännvinsförsäljning inte förenas med försäljningen av andra varor. Den stadgade också att försäljningen av brännvin genom kommunernas försorg skulle anförtros särskilda bolag, så kallade systembolag.

I Stockholm hade aktiebolaget Göteborgssystemet fått ansvaret att sköta detaljhandeln med brännvin. Företagets affärsmetoder väckte dock en hel del kritik. Stadsfullmäktige ansåg att företaget misskötte kontrollen av försäljningen samt att det lät ekonomiska intressen dominera över de nykterhetspolitiska. När företagskoncession löpte ut 1914 valde man därför att ge oktrojen till det företag – Stockholmssystemet – som bildats av den frisinnade fullmäktigeledamoten Ivan Bratt. Systemet byggde på en individuell kontroll av alkoholförsäljningen. Medborgarnas alkoholkonsumtion ransonerades och kontrollerades genom personliga motböcker.

Brattssystemet utsattes genast för en politisk korseld. Nykteristerna ogillade systemet för att det inte främjade helykterheten. Appellisterna och många inom högern menade att det påtvingade medborgarna en nykterhet de inte bett om. En stor del av de nykterhetspolitiska strider som skildrats ovan handlade om motboken och 1915 års val gick till historien som motboksvalet.

Den socialdemokratiska stadsfullmäktigegruppen var till en början positiv till Brattssystemet. Men snart minskade stödet också inom denna grupp. Till missnöjet bidrog att vissa av de bestämmelser som reglerade motbokssystemet hade en klar klassaspekt, t.ex. fick de som inte betalat sin kommunalskatt liksom de som uppbar kommunalt understöd motboken indragen. Kritiken mot Brattssystemet ökade under 1910-talets sista år. Därefter var det som om luften gick ur motståndarna och Brattssystemet levde vidare. I och med 1937 års brännvinsförsäljningsförordning framtogs fullmäktige rätten att besluta om vilket företag som skulle ansvara för försäljningen. Motbokssystemet avskaffades dock först på 1950-talet.

Nykterhetspolitisk splittring

För de frisinnade fick nykterhetsfrågan omfattande konsekvenser. Det rådde en stark spänning inom partiet mellan de som ivrade för totalförbud och de som föredrog en mindre restriktiv hållning. Konflikterna hade även andra politiskt djupgående orsaker och trappades successivt upp – 1923 sprängdes Frisinnade Valmansföreningen och de liberala bildade Liberala partiet.

I Stockholm var splittringen redan ett faktum. De nykterhetsvänliga hade 1921

lämnat Frisinnade Valmansföreningens stockholmsavdelning och bildat en egen valorganisation – Stockholms Nykterhetsvänliga Medborgarförening – i syfte att bilda ett nytt nykteristiskt parti. Tilltron till ett sådant partis förmåga att locka väljare var stor. Utgången av 1921 års val grusade dock dessa förhoppningar. Det enda resultatet av utbrytningsaktionen var att de frisinnade sammanlagt förlorade ett mandat. I fortsättningen valde förbundet att rikspolitiskt stödja Frisinnade landsföreningen. Den äldre stockholmsavdelningen anslöt sig däremot till Liberala partiet. I kommunalvalen gick de båda grupperna likväl till val under gemensam be-teckning.