



En demokratisk kommunalpolitik

EN DEMOKRATISK KOMMUNALPOLITIK kan endast grundas på fri samverkan. Avgörandena skall fattas sedan man prövat olika meningsgruppers ståndpunkter och skäl.

För att säkerställa demokratiskt sunda samarbetsförhållanden inom Stockholms kommunalförvaltning är det en angelägenhet av högsta vikt, att det kommunistiska inflytandet elimineras. Detta bör och måste ske vid 1950 års stadsfullmäktigeval.

En förstärkning av Folkpartiets ställning är bästa sättet att trygga den framstegspolitik, som Folkpartiet följt och följer i praktisk handling och som det ges några exempel på i detta nummer av Frisinnade Medborgarbladet. Socialdemokraternas hållning gent emot högern är vänlig, jämfört med deras intensiva kamp mot Folkpartiet. De vet nämligen att, kunde bara Folkpartiet försvagas, då skulle åter möjligheterna öppnas för socialistiskt allenarådande.

Ett starkt Folkparti är enda vägen att trygga fortsatt demokratisering och att förena allmän standardhöjning med bevarad näringsfrihet. Ett starkt Folkparti är enda vägen att skapa ett politiskt tillstånd av samverkan mellan alla goda demokratiska krafter.

Sympatiserar Du med vår ideella grundsyn? Anser Du att verkliga försök att förena frihet och trygghet i samhällslivet bör göras? Önskar Du en sådan maktfördelning mellan de politiska riktningarna att samverkan och hänsyn tryggas? I så fall stöder Du Folkpartiet och Frisinnade Medborgarföreningen.



Miljön avgör barnens framtid.

Stockholm huvudstad – hemstad

Stockholm är hemstaden för oss alla som här fått vår vardagsuppgift. Folkpartiets kommunala strävanden går därför ut på att skapa goda förutsättningar för medborgarnas *trivsel i arbetet och på fritid.*

Tillgången på bostäder, gemensamhetsanläggningar och trafikmedel har inte vuxit i takt med behovet. Möjligheterna till vård, utbildning och rekreation har inte heller utökats i tillräcklig grad. Väldiga arbetsuppgifter möter därför staden under 1950-talet.

Skattebördan utgör samtidigt en ständig maning till sparsamhet. Staden måste få en styrelse som målmedvetet iakttar en långsiktig hushållning. Annars kan de stora och nödvändiga förbättringarna inte genomföras utan alltför tunga skatter. Folkpartiets grundläggande krav på den kommunala verksamheten är:

Framsynt utbyggnadspolitik inom ramen för en låg och jämn skattesats.



Arbetet kan bli en glädje om utbildningen är den rätta.

Bostadsnöden måste övervinnas

Den svåra bostadsnöden i Stockholm måste övervinnas. Målet är en rymlig bostad till rimligt pris för var och en. Till dess byggregleringen hävts är det av yttersta vikt att varje byggnadstillstånd utnyttjas snabbt och väl. Därför måste verklig, rättvisande konkurrens säkerställas mellan de olika slagen av bostadsföretag.

De nya stadsdelarna kan inte längre vänta på sina kultur- och affärscentra. Äldre ytterområden bör beredas mot-

svarande självförsörjning och saneringen av innerstaden påskyndas.

En sådan stadsbyggnadspolitik gör det på längre sikt lättare att lösa trafikproblemen. Men staden befrias därmed inte från skyldigheten att fylla eftersatta behov. Förortsbornas berättigade anspråk på bättre spårvägs- och busslinjer måste tillgodoses. Kraven på trafikleder och parkeringsmöjligheter får inte undanskjutas.

God och likvärdig utbildning åt alla

God utbildning och likvärdig utbildning för alla är ett demokratiskt huvudkrav.

Just nu växer antalet ungdomar i skolåldern så snabbt att provisorier måste tillgripas för att få klassrum åt alla. Dagens utrymmesbrist får dock inte hindra Stockholms stad att gå i spetsen för en skolreformerande för-

söksverksamhet, även när det gäller högre skolformer.

Huvudstaden har en förgrundsställning att försvara ifråga om yrkesutbildning och frivilligt folkbildningsarbete. Till de aktuella uppgifterna hör att utvidga de kommunala stipendierna och stödet åt bildningsorganisationerna.

Större hänsyn till människan



En större hänsyn till människan i produktionslivet kräver inte endast en förbättrad kollektiv trafikservice från stadens sida. Stadsbyggnadspolitikerna måste också ta hänsyn till den starka expansionen av motorfordonstrafiken. Detta gäller både trafikstråkens utförande och parkeringsmöjligheterna. Anspråken på framkomlighet för cyklister kräver ökad hänsyn.

Arbetsplatser och bostäder måste förläggas så att resetiderna förkortas.

Det mänskliga låter sig inte sorteras i fack och nummer.

Det ligger i stadens intresse att på bästa möjliga villkor upplåta tomter för kontor, verkstäder och lager. Lämpliga industri- och hantverkshus ställs till förfogande för småindustrin och hantverket.

De under närmaste åren nödvändiga gatureglerna bör genomföras på sådant sätt, att arbetslivet förorsakas minsta möjliga olägenheter. I detta syfte krävs ett intimt samarbete mellan stadens organ och näringsidkarna.

Beredskap mot arbetslösheten

Fortlöpande beredskap mot arbetslöshet är ett krav som inte får försummas. Tillräcklig omskolningsverksamhet och yrkesutbildning måste planeras. Beredande av sysselsättning kommer i första hand, humana understöd i andra.

Stöd ungdomens egen verksamhet

För de kommunala insatserna inom ungdomsvården skall målet vara att stödja ungdomens självverksamhet för föreningsliv, rekreation och nöjeslivets höjande. Därvid förblir ordnandet av lokaler för föreningsliv och fritidssysselsättning det viktigaste medlet. Även organisationernas ledarutbildning bör åtnjuta stadens stöd.

Lätt tillgängliga rekreativsområden har staden sökt skapa. Dessa åtgärder bör fullföljas och på lämpligaste sätt utvidgas.

...god fritidssysselsättning ger resultat.



Kravet på ordning botar inte oordningens orsaker...



Drabbas våra kära av sjukdom är det tryggt att veta att de får god vård.

Hög standard inom människovården

En hög standard inom människovårdens samtliga fält påkallas av bjudande humanitära skäl. Personlig omsorg i varje hjälpfall lönar sig också genom snabbare bot för de skador som vållat hjälpbehovet.

Vårdmöjligheter råder det alltjämt brist på. Allvarligt otillräckliga är de för kroniskt sjuka och för sinnesslöa. I första hand måste bristerna övervinnas. Vidare krävs en allmän utbyggnad av sjukvårdens och socialvårdens resurser i takt med befolkningens tillväxt och forskningens framsteg.

Ett förbättrat anstaltsväsen och en effektivare öppen vård bör därvid samverka.

Många sjuka och gamla kan på den vägen befrias från tvånget att lämna sina egna hem. För de gamla som dock behöver vård på ålderdomshem skall dessa göras så trivsamma som möjligt. Pensionärslägenheterna bör spridas så att åldringarna där kan bevara samhörigheten med närstående och arbetslivet.

Möjligheterna att möta skiftande vårdbehov berikas genom församlingarnas och enskilda organisationers sociala verksamhet. Staden bör därför sträva efter en fruktbar samverkan med alla goda krafter inom människovården.

Allas röst skall bli hörd

Jnvånarna i varje stadsdel vet bäst vad som där brister. Därför bör de ges rätt att genom folkvalda stadsdelsråden ge eftertryck åt sin mening.

Staden måste bli en mönsterarbetsgivare

Resultatet av en storstads förvaltning beror till väsentlig del på de anställda. Att deras arbetsförhållanden förbättras är sålunda av största vikt. Det bör ske genom en rationell organisation utan tidsödande pappersexercis, genom en rättvis tjänstepolitik som inte känner annat företräde än för tjänst och skicklighet, och genom en

personalvård som bland annat uppmuntrar till fortbildning.

Den högklassiga och delvis sällsynta expertis huvudstaden förfogar över bör få verka till gagn även för andra än stockholmarna själva.

Stor-Stockholms framtid skapas i samverkan

När stadsområdet inom få år blivit fullbyggt kommer behovet av samverkan inom hela Stor-Stockholm att tränga sig på alla som tillhör regionen. Att utveckla och organisera denna större gemenskap hör till de främsta uppgifterna för Stockholms styresmän.

Dessa och otaliga andra uppgifter väntar femtitalets Stockholm. Därför är det av yttersta vikt att välja de rätta att lösa dem — män och kvinnor värda förtroendet.

Skall allt avgöras i stadshuset? Till exempel vad som skall bli av idyllen vid Vällingby i Spånga?



Joh. W. Johnsson



Ragnar Tomson



Walfrid Frank



Berta Larsson



Per Jacobson

Förtroendet värda

Folkpartiets båda föreningar i Stockholm går liksom vid förra stadsfullmäktigvalet fram med gemensamma kretslistor och en för hela staden gemensam kristligt-social lista. Frisinnade Medborgarföreningen har i enlighet med sina traditioner nominerat personligheter väl värda förtroendet. Våra kandidater representerar en mångsidig praktisk erfarenhet. De är anställda och företagare, de är kvinnor i yrkesarbete och hemkvinnor. Alla har de i sin verksamhet givit bevis på handlingskraft, ut hållighet och skicklighet. De är alla krafter, så värdefulla för det kommunala arbetet, att det är en angelägen uppgift att rösta på dem den 17 september.



Ruth Forsling



Olle Dahlén



Gunnar Hjerne



Per-Olof Hanson



Sia Cavallin



Harry Svalfors



David Thörnblom



Per Helin



Karin Wohlin



Gunnar Kilander

Fram till val FOLKPARTIET

Johnsson, Joh. W., pastor, stadsfullmäktig.	Bergsten, Göte, director.
Tomson, Ragnar, borgarråd, stadsfullmäktig.	Stapelberg, Eric, redaktör.
Frank, Walfrid, direktör, stadsfullmäktig.	Gynne, Nils, assessor.
Sörenson, Joel, ungdomssek., stadsfullmäktig.	Larsson, Berta, översköterska, stadsfullmäktig.
Jacobson, Per, kontorschef, stadsfullmäktig.	Ericsson, Ruth, expeditiönsföreståndarinna.
Forsling, Ruth, folkskollärarinna.	Aldener, Gösta, folkskollärare.
Dahlén, Olle, (P. O. R.), sekreterare.	Almgren, Solveig, fru.
Hjerne, Gunnar, färghandlare.	Hedsjö, Elnar, trädgårdsmästare.
Hanson, Per-Olof, redaktör.	Axäll, Gunnar, kamrer.
Cavallin, Sia, fru.	Söderlund, Sonja, personalkonsulent.
Svalfors, Harry, fabrikkör.	Engman, Ingemar, försäljare.
	Hansson, Linné, pastor.

Den stigande linjens politik

En politisk gruppering, som inte i varje ögonblick är i tjänst hos det levande, skälvande och viljande livet, den har ingen uppgift att fylla. Den är dömd att vissna och förtorka i brist på näring. Den har blivit ett redskap åt den fallande och vikande linjen.

Den stigande linjens princip är Folkpartiets väg. Med och genom hela folket var frisinnet ideella och praktiska paroll, när det ställde sig i spetsen för kampen att genomföra medborgarrätten. De svenska arbetarna har aldrig varit i det läget att de ensamma nödgats kämpa striden för en människovärdig tillvaro. Långt innan ordet socialism kom över någon människas läppar i vårt land, långt innan det fanns

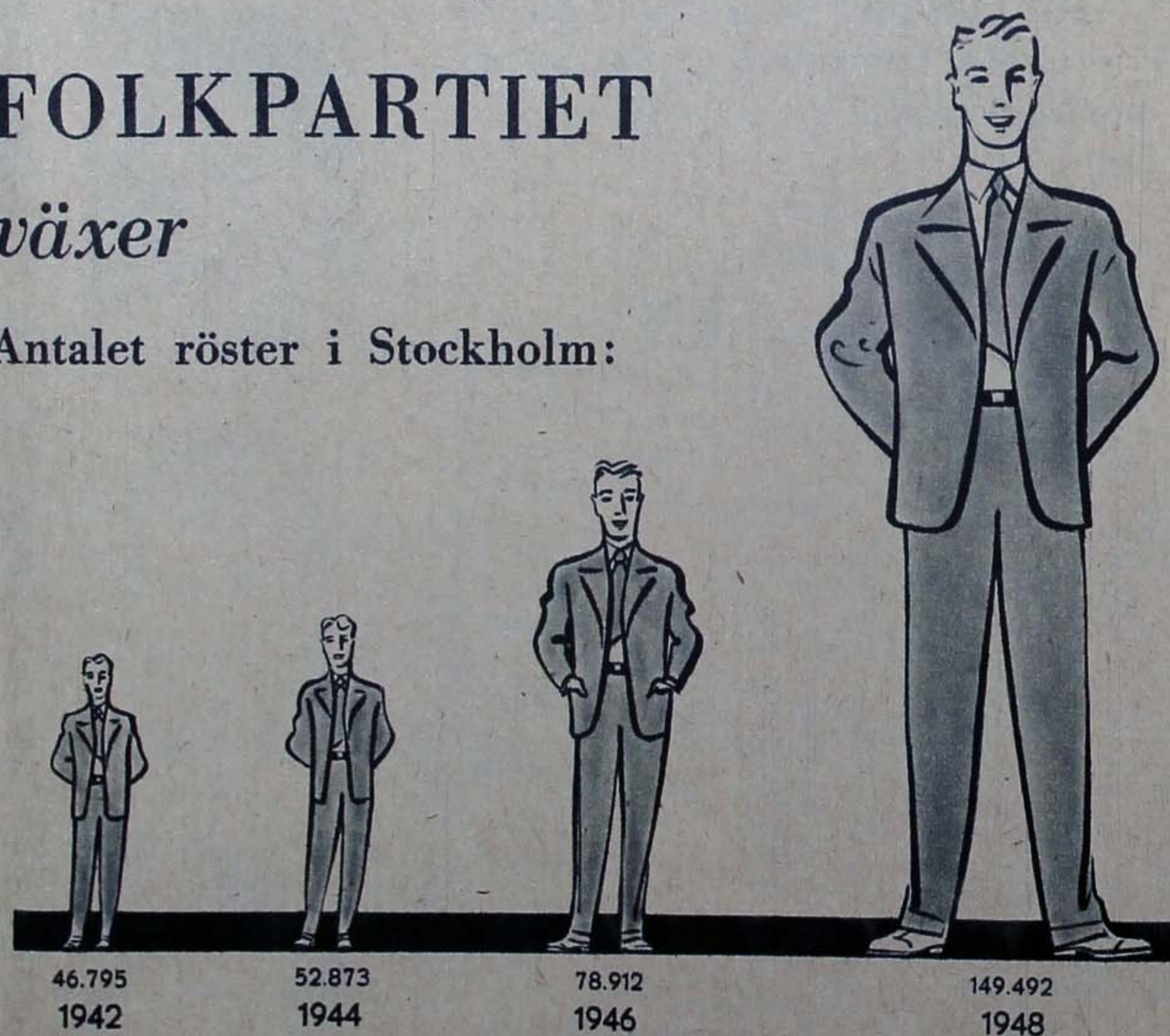
en fackförening, en arbetarkommun eller ett socialdemokratiskt parti var det en akt av social rättfärdighetsvilja ur frisinnad synpunkt att hävda arbetarnas rätt till ett i bästa mening människovärdigt liv. Icke en enda paragraf, icke ett enda kapitel i svensk socialreformatorisk lagstiftning har tillkommit utan att frisinnad politik icke blott haft del i verket; frisinnet har ofta haft en avgörande del i vad som skett.

Folkpartiet fullföljer i dag konsekvent och målmedvetet den traditionen. Folkpartiets politik — den stigande linjens politik — möts också med växande förståelse från väljarna — inte minst i Stockholm. *Var tredje stockholmare valde Folkpartiet 1948.*

FOLKPARTIET

växer

Antalet röster i Stockholm:



E. Rust

Riksdagssocialisters hjärtan m. m.

Det är nyttigt att ibland uppliva intresset för teorierna. I den känslan har Ture Nerman tagit sig orådet före att göra en undersökning om hur dagens svenska "riksdagssocialister" (!) ser på socialismen. Resultatet av sin arbetsflit har han redovisat i f.d. Social-Demokraten. Han anser sig till och med ha fått "fram det väsentliga och centrala, det som främst ligger dem om hjärtat som socialister".

Vad är då detta? Ja, det är en hel del, nästan allt utom klar socialism. Det är bara rolf edberg som med små bokstäver åberopar Marx. Många har föreslagit formuleringar och åtgärder, som mera ansluter sig till modernt frisinne. Tag som exempel Iwar Andersson i Arboga, känd Hall-motståndare och förnuftig karl:

1. Man ska inte socialisera för socialiseringens egen skull. Alltså: Staten ska inte överta och driva rörelser innan behov därför kan anföras. 2. Vilket icke bör hindra att samhället (såväl stat som landsting och kommun) tar initiativ på områden där den privata företagsamheten har varken velat eller kunnat göra sig gällande.

Eller formulerat av Carl Eriksson i Ljusdal: "Det är inte så säkert, att statsproduktion i allt är lyckligare. Allt vad staten företar sig blir så h—s

komplicerat!" Hans partibroder, kyrkoherden m. m. Bertil Mogård i huvudstaden är heller "inte ett spår marxist", medan östgöten Karl Falk tycker att: "Socialismen är den religion som andra söker i kristendomen." Elsa Johansson i Skövde är också s. k. broderskapare. Hon säger: "Skulle jag ha blivit kristen genom att läsa bibeln och socialist genom att läsa Marx, så skulle jag inte ha blivit någondera".

En betydande grupp lyckas dock inte dölja den socialistiska bockfoten. Trots lovvärda försök att med vacker tass peka ut bakdörrar till skördetidens förlovade land. Bland dessa trogna lever Ulla Lindström alltjämt i branschrådsprojektens skuggvärld.

Kommentarerna överlåter Nerman åt läsaren själv. Vi förstår honom. Det är nämligen bara en sak som hindrat antalet definitioner att stiga till de femhundra han nämnde: antalet riksdags-socialister är för litet i det här landet.

Frisinnade Medborgarbladet

Nr 8 1950

Årg. 30

fp
FOLKPARTIET

Ansv. utgivare:
A. Twengström.
Exp. Västmannagatan 15,
Stockholm

Tunnelbanans fördelar får inte berövas trafikanterna

Tunnelbanedriftens fördelar i form av kortare körtid får inte fuskas bort genom minskning av turernas täthet. Och de gröna stråk vi har i Enskede måste bevaras, hävdar Nils Gynne.

Kommunikationsfrågorna står av naturliga skäl i förgrunden för varje förortsbos intresse. Det är med spänning vi i Enskede motser närmare erfarenheter av tunnelbanetrafiken. Inte utan oro ser vi i det sammanhanget på planerna att ta med upp till åtta vagnar i varje sätt. Vi är nämligen rädda för att det kommer att gå ut över turtätheten. Sker det så är det ju inte mycket vunnet med att körtiden blir någon minut kortare. De många traporna vid stationerna är också ett svårt kruz särskilt för de äldre och



Assessor Nils Gynne

för mammor med barn. För barnvagnar vill man hoppas att det kan ordnas med banor. Någon verklig förbättring av förbindelserna blir det inte förrän man kan komma förbi Slussen utan byte. Detsamma gäller i än högre grad bussarna. Sluthållplatserna för de flesta linjerna ligger fortfarande vid Ringvägen. Bussar utefter Sockenvägen i väst-östlig riktning skulle fylla ett stort behov.

Sedan blir man förskrämd och undrande när man hör om spårvägens attacker mot parken vid Johanneshov; planerna att här placera ett upplag hoppas jag blir stoppade. Det får räcka med att spårvägen redan ockuperat ett stort område till vagnhall. Det talas gärna om tomkörningskostnader och dylikt. Men vad skulle inte sparas genom förkortad resväg för människor som annars kunde bo där.

Det är heller inte utan att man känner en allmän oro för de gröna stråken när man ser hur det kapas av en bit här och där på plättar som redan från början tagits till alltför knappa. Församlingshuset med vad det innebär hälsar man naturligtvis med glädje. Men det vore skada att därför spoliera ett betydande parkområde. Vågar man hoppas på en lösning som tillgodoser båda synpunkterna?



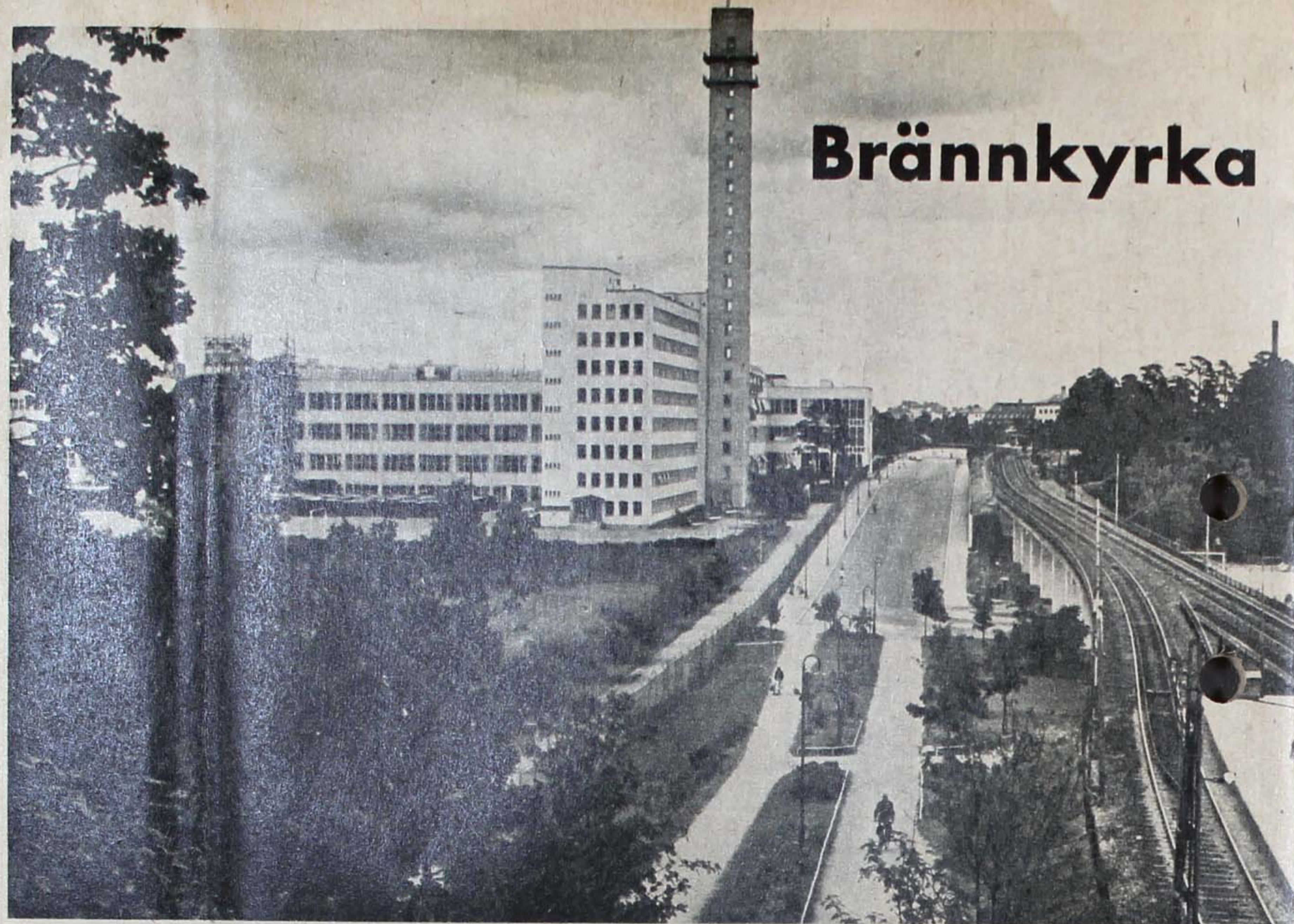
Johanneshov är hjärtpunkten för all trafik till Enskede.

Här i Enskede har det växt upp åtskilliga stadsdelar jämförbara med småstäder. Gemensamt för dem alla är bristen på samlingslokaler i allmänhet och gudstjänstlokaler i synnerhet. Det fordras en helt annan planering; det är med glädje jag konstaterar att folkpartigruppen i stadsfullmäktige under den gångna perioden i detta avseende tagit en del goda initiativ. Jag tänker närmast på motionerna om bättre tillgodoseende av gudstjänstlivets lokalbehov vid stadsplaneringen och om befrielse från tomträttsavgäld för samlingslokaler på stadens mark.

Badmöjligheterna både ifråga om simhallar för vintern och sommarbad lämnar alltså det mesta kvar på önskingarnas lista.

Vissa planer, som kan väntas leda till förbättringar, ligger på myndigheternas bord. Man får ju hoppas att de inte blir liggande alltför länge...

Nils Gynne är assessor vid Rådhusrätten och sedan länge bosatt i Enskede. Han sköter ordförandeklubban i föreningen Kristna affärsmän och näringsidkare och i Frisinnade ungdomsföreningen, är förbundsstyrelseledamot i FPU samt styrelseledamot i Södermalms fria församling.



Brännkyrka i dag och i morgon



Jngen annan svensk samhällsbildning kan uppvisa en tillväxt liknande den Brännkyrka undergått. Under de senaste fem åren har befolkningssiffran stigit från 60 till 115 tusen. Denna utveckling är ännu ej avslutad. För närvarande befinner sig stadsdelarna Västertorp och Solberga under utbyggnad. Och inom kort kommer turen till Västra Årsta, Bandhagen och Östberga. Brännkyrka får vid full utbyggnad 195.000 invånare — mer än Malmö nu har.

Det är klart att en sådan häftig utveckling medfört många och stora problem. Även om de kommunala myndigheterna visat en ökad förståelse är Brännkyrka alltjämt i vissa avseenden eftersatt, framhåller *Gunnar Hjerne*.

Den statliga skattepolitiken och den allmänna ekonomiska politiken har lett till hårda begränsningar av byggandet,

framför allt av samlingslokaler. Men detta är knappast hela förklaringen till att våra förorter blivit sovstäder utan möjligheter att leva ett " normalt " liv. Sovstadskaraktären har medfört stora svårigheter för ungdomsverksamheten. Det är en viktig angelägenhet att de nya stadsdelarna ges yttre möjligheter för ideellt ungdomsarbete bland annat i form av lokaler. Sådana måste nu åstadkommas i de redan bebyggda delarna. Staden bör också på annat sätt underlätta ungdomsorganisationernas arbete. Genom sådan förebyggande ungdomsvård torde samhället i längden kunna minska de utgifter det nu har för återförande av " urspårade " till normalt samhällsliv. Det gäller här ett samarbete hemmet, skolan och den ideella föreningen som samhället måste anses vara skyldigt medverka till.

— Vad beträffar den sociala servicen

i form av kommunikationer, skolor, sjukhus, bad- och friluftsanläggningar är det klart, att åtskilligt är att önska i Brännkyrka. Låt mig nämna några exempel på redan planlagda åtgärder, vilkas lösning synes mig vara av högsta angelägenhetsgrad. Ny Liljeholmsbro, normalsjukhus i Fruängen, poliklinik vid Kilaberg, läroverk och idrottsanläggning vid Nybohov, de nya folkskolorna i Hökmossen, Solberga och Årsta osv. Bättre genomgångsförbindelser mellan de norra och östra delarna av Brännkyrka ter sig som ett växande behov osv.

En mycket viktig fråga, som skall avgöras inom närmaste åren, gäller stadsplanläggningen av Sättra och Jakobsberg. Sättra med sina underbart vackra skogspartier och gläntor utmed Mälarstranden utgör ett så omistligt naturreservat att det inte bör exploa-

teras för hårt. Eftersom det synes vara ett rimligt önskemål att Brännkyrkas befolkning får något grönt reservat inom varje stadsdel är det av vikt att Brännkyrkas representanter bevakar detta intresse.

— Det är uppenbart, att alla önskemålen inte kan realiserats på en gång. Men det är också å andra sidan av vikt att den centrala stadsförvaltningen ej glömmer bort den stora del av vår stad som heter Brännkyrka. Vi önskar att goda yttre betingelser på allt sätt skapas för en helare tillvaro för Brännkyrkas invånare än " sovstaden " erbjuder.

Gunnar Hjerne är färghandlare — verksam i köpmannaorg. Engagerad i hälsovårds- och byggnadsnämnderna samt hyresnämnd. Intresserad för Brännkyrkas utveckling är han bl. a. v. ordf. i dess ungdomsråd.

Utgivarekorsband

Frisinnade Medborgarbladet

Västmannag. 15, Sthlm.



Bertil Ohlin

Walfrid Frank

Kerstin Hesselgren

Berta Larson

Viktor Ek

Vem sade vad?

En intressant pristävling i valtider

Det gäller att placera ut de fem citaten på rätt person. Först öppnade rätta lösningen ger 25 kr, i pris: de fem närmaste får böcker för besväret. Svarkupongen skall sändas in före 15 sept.

- 1 De fria andliga rörelserna i vårt land ha under flera generationer, inte sällan med stora offer, kämpat för trosfriheten. Steg för steg har den religiösa frihet vunnits, som nu råder. Ingenting bör göras som med fog kan uppfattas som en inskränkning i densamma.
- 2 Det torde med fog kunna sägas, att vi åtminstone till en viss grad ha denna strävsamma kår att tacka för det faktum, att barnsängsfeber och småbarnsdödligheten har sjunkit så betydligt, som den gjort i vårt land, och då tycker jag, att det är bra hårt, att man nu vid en tidpunkt då deras ekonomiska förhållanden säkerligen i alla fall bli sämre, skulle hjälpa till att göra dem ännu sämre...
- 3 Man erfar något skrämmande, när man talar med en del människor, som äro fullkomligt främmande för de stora estetiska värden, som finns här och som vi ha skyldighet att slå vakt om. Jag tänker då på sekelskiftets generation, som byggde riksdagshuset på Helgeandsholmen. Det måste ha varit en man med Z. Höglunds vältalighet, som förförde sekelskiftets generation att ställa till detta elände. Det måste ligga någon demagogisk fint bakom, annars hade väl inte eländet kommit till.
- 4 Jag skulle till sist vilja ge fastighetsborgarrådet ett rent personligt råd. Han talar rätt mycket om att hata. Man bör inte hata, och det av flera skäl. För det första blir man blind av hat och för det andra skadar det hälsan också i övrigt. Och fastighetsborgarrådet bör ju i eget intresse inför de tider som stunda försöka vara vid så god vigör som möjligt.
- 5 Vi har alldeles för litet tid med våra sjuka. Det är ju inte meningen att patienterna skola behandlas endast som "fall" utan som människor som behöva personligt intresse och omvårdnad, vilket ju också betyder så oerhört mycket för ett snabbt tillfrisknande.

Till Frisinnade Medborgarbladet

Västmannagatan 15, Stockholm.

Porträtt och citat hör samman så här:

Kerstin Hesselgren — citat nr

Berta Larson — citat nr

Bertil Ohlin — citat nr

Walfrid Frank — citat nr

Viktor Ek — citat nr

Avsändare:

Adress: