



STOCKHOLMS PARKER

AV STADSTRÄDGÅRDSMÄSTARE HOJGER BLOM

Historik och förutsättningar

Före år 1869 handhades skötseln av de fåtaliga kommunala parkanläggningarna i Stockholm av entreprenörer, men detta år fick staden ett eget organ för sin parkverksamhet genom anställandet av en stadsträdgårdsmästare. De planterade anläggningar, som denne befattningshavare skulle vårda, var Berzelii park, Strömparterren, Mosebacke torg, Norrtullsgatan och Karlbergs allé. Kungsträdgården och Humlegården tillhörde då liksom nu Kronan och vården om dem övertogs först senare av staden.

Om parkanläggningarna var få, så var inte heller anslaget för deras underhåll stort. År 1869 utgjorde det 2 500 riksdaler.

Under 1800-talets sista decennier pågick en intensiv bebyggelse i Stockholm och de kompakta, rektangulära kvartersbildningarna manglades ut över malmarna. Höga hus uppfördes vid smala gator och kvarterens inre fylldes med osunda gårdshus och trånga gårdar. Endast vissa bergspartier inom områdena för den nya bebyggelsen sparades, då det blev för dyrbart att spränga bort dem. De utlades så småningom till parker. Massor av jord planerades ut över bergen och träd planterades av alla den tiden förekommande sorter, även botaniska rariteter. Som ett exempel härpå kan anföras att 1873 försågs Långholmsparken med 800 lövträd och 1884 berikades anläggningen med ytterligare 1 600 löv- och barrträd.

Strax före sekelskiftet färdigställdes sådana "bergsparker" i innerstadens periferi som Tantolunden, Vanadislunden, Tegnérslunden, Kronobergsparken, Vitabergsparken och Vasaparken. Liksom de flesta anläggningar från denna tid i övriga delar av Europa utformades de på ett sätt som närmast motsvarade den engelska parkstilen. Genom att ytorna var små, kom anläggningarna dock ej till sin rätt även om landskapet

gjordes i miniatyr. Det snirklande vägsystem, som parkerna dessutom försågs med, motverkade uppkomsten av rogivande miljöer.

Även ordnandet av allégator blev efter utländska mönster populärt före sekelskiftet. Då tillkom Strandvägen, Karlavägen, Valhallavägen och Narvavägen.

År 1906 hade antalet planteringar i Stockholm ökat till 20. De trädplanterade gatorna var 7. Den sammanlagda parkarealen uppgick till 752 000 m². Några år senare redovisas också 7 lekplatser.

Tiden omkring första världskriget blev de småidylliska planteringarnas epok och då tillkom anläggningarna i Lärkstaden, Eriksbergsparken och Nobelparken på Östermalm, i Helgalunden, Högalidsparken och Pål-sundsparken samt på Adolf Fredriks torg och Nytorget på Södermalm. Man fortsatte också att förse de nya gatustråken med alléer såsom på Odengatan, Sveavägen, Ringvägen m. fl.

Sedan dess har emellertid såväl staden som parkerna vuxit ofantligt, vilket bäst torde framgå av att stadens yttnehåll 1916 uppgick till 15 671 hektar, parkernas areal till 91 hektar och invånareantalet till 405 539, medan motsvarande siffror för år 1951 är 18 796 hektar, 2 384 hektar och 745 936 personer. Staden av i dag är också en helt annan än sekelskiftets. Från de tätt packade, slutna kvarteren med sina stora motsättningar mellan gatusida och gårdssida har utvecklingen fört oss över till rikligt tilltagna grönskande friytor, omslutande fritt liggande bostadshus som på så sätt får sol och luft. Fastigheternas tomtytor samordnas nu med den omkringliggande parkmarken. Den senare har blivit ett komplement till bebyggelsen. Parkerna är numera inte oaser i en stenöken, såsom sekelskiftets "bergsparker", utan husgrupperna bildar i stället element i parkmiljön.

Stockholms läge vid stora fjärdar och smala kanaler, dess tillgång inom stadskärnan på idylliska insjöar har givit staden mycken skönhet till skänks. Dess topografi med den ständiga växlingen av höjder och dalar ger staden omväxling och skapar goda förutsättningar för anläggandet av parker. Man söker också tillvarata naturens givmildhet men terrängens kupering fördyrar också anläggningarna genom att det blir nödvändigt att utföra betydande terrasserings-, trappanläggningar, stödmurar m. m.

Arbetsuppgifter och organisation

Gatukontorets parkavdelning arbetar såväl med projektering som arbetenas utförande och handhar också viss verksamhet i de färdiga parkerna. Redan då stadsplanerna utarbetas medverkar parkavdelningen och bevakar, att de parkmässiga synpunkterna tillgodoses. Detta kan gälla placeringen av bebyggelsen i terrängen, huskropparnas höjd i förhållande till intilliggande parkmark, dennas storlek, framdra-



Tegnérhunden.

gandet av parkstråk och förbindelsevägar samt förläggandet av parkvägar inom stadsdelarna. Dessutom tillses att sådan mark avsättes till parker, som underlättar anläggnings- och underhållsarbetena och håller dessa inom rimliga kostnader.

Förutom med den fullständiga projekteringen av parkanläggningarna biträder parkavdelningen också vid utformandet av sådana gatu- och

torganläggningar, på vilka stora estetiska krav ställes, och medverkar vid placeringen av skulptural utsmyckning. Avdelningen ombesörjer även stadens dekorerings vid offentliga fester o. dyl. Särskilda verksamhetsgrenar, såsom lek, musik, teater, filmvisningar m. m. med vilka avses att befordra parkernas användning för friluftsvistelse ingår också i avdelningens arbete liksom resandet av majstänger och julgranar samt anordnandet av midsommarfestligheter för stadsbefolkningen. Hit hör också skötseln av en mängd skridskobanor och kälkbackar. Slutligen kan även nämnas utfodringen vintertid av de vilda fåglarna i staden.

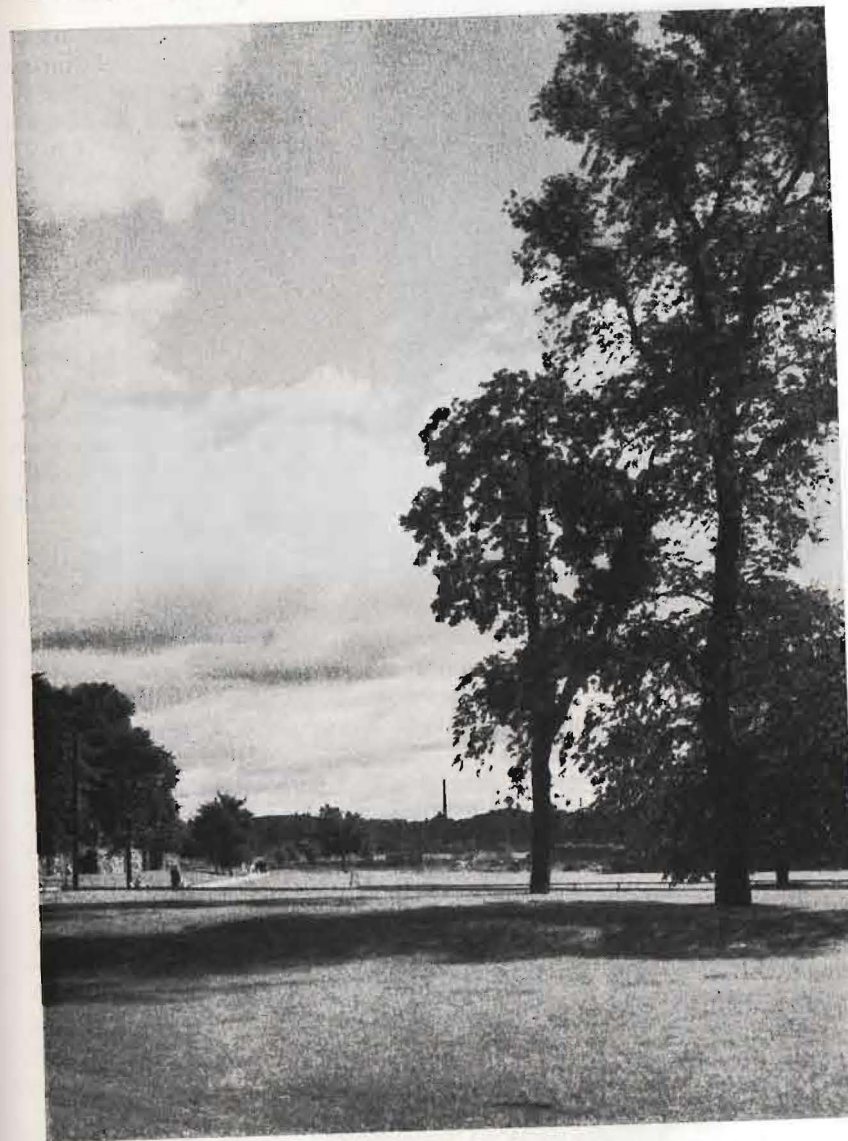
För genomförandet av de uppdrag, som åvilas parkavdelningen, har stadsträdgårdsmästaren till sitt förfogande en organisation, som är uppdelad på kameral expedition, projekteringsbyrå, arkitektkontor för husbyggnader, fem arbetsdistrikt, trädgårdar och trädskolor samt lekverksamhet. Tjänstemännens antal år 1951 utgjorde 65 personer, lekledarnas 133 och den kollektivt avlönade personalen var sommartid 569 personer. År 1920 fanns det 11 tjänstemän och 244 arbetare.

Då parkavdelningen är en avdelning inom gatukontoret, anlitas gatukontorets centrala organ för tjänste- och arbetarfrågor, avlöning och bokföring. De säsongbetonade arbetena nödvändiggör överflyttning av arbetare till andra avdelningar, främst vintertid till renhållningsavdelningen.

Projekteringsarbetet

Såsom redan inledningsvis framhållits börjar planläggningen av parkerna redan i stadsplaneskissen. Det är också av utomordentlig betydelse att samarbete på ett tidigt stadium upptas med de kommunala organ, vars verksamhetsgrenar måste tillgodoses i den blivande stadskroppen. Lika betydelsefull som avvägningen mellan byggnader och gator är tillgodoseendet av behovet av parkmark, såväl när det gäller nya områden som vid revidering av äldre. Till parkens olika funktioner måste tas hänsyn i stadsplanen, i fråga om läge, storlek och markens topografi. Den allmänna parkens uppgift har förändrats från att tidigare ha varit huvudsakligast av botanisk art till att bli en fråga om anskaffandet av ytor och rum för friluftrekreation. För att tillgodose detta fordras, att de offentliga parkerna är lättillgängliga, att de är tillräckligt stora för att kunna rymma såväl anordningar för barn som äldre och slutligen, att de erhåller en sådan utformning, att alla kategorier av stadsinvånare får sina intressen tillgodosedda.

En parks storlek och belägenhet måste alltid bli en avvägning mellan bebyggelse, trafikanordningar och befolkningens friluftsböbehov. Vid undersökningar som företagits har konstaterats, att barnen ej avlägsnar sig mer än i genomsnitt 400 meter från bostaden för att komma till en lekplats. Om avståndet är större, stannar de hellre på gatorna omkring bostaden. Att fastslå någon norm för parkernas storlek är synnerligen



Rålambshovsparken.

vanskligt, då så många faktorer inverkar. Siffrorna 30—40 kvadratmeter per invånare har nämnts som ett minimum. De centralare delarna av Stockholm, om Norra och Södra Djurgårdens arealer frånräknas, har en parkareal motsvarande omkring 4 m² per invånare och tillägges nämnda periferiskt belägna ytor blir parkytan per invånare omkring 14 m². I detta sammanhang måste dock bemärkas, att bristen på parkmark delvis kompenseras av läget vid vatten, vilket för Stockholms del har en synnerligen stor betydelse ur rekreationssynpunkt.

För de enskilda stadsdelarna är parkarealen per person följande: Södermalm 5; Gamla staden 1; Kungsholmen 7; Norrmalm, Vasastaden och Östermalm sammantagna 5. Som en jämförelse kan framhållas, att den beräknade parkmarken per invånare i de nyaste stadsdelarna Gubbängen-Hökarängen och Blackeberg utgör respektive ca 31 och 32 m².

Utformningen av parkerna är i hög grad beroende på terrängens beskaffenhet. Tidigare avsattes såsom redan framhållits ofta sådana ytor till park, som ratats för bebyggelse. Så är emellertid numera ej förhållandet även om naturligtvis terrängbeskaffenhet och belägenhet ej alltid motsvarar parkanläggarens önskningsar.

Betydligt svårare än i de nya områdena är anskaffandet av erforderliga parkytor inom de redan bebyggda delarna av staden. Men ju avlägsnare den orörda naturen kommer i förhållande till de tätbebyggda områdena genom den expanderande förortsbebyggelsen, desto mer ökas kraven på fritidsområden i den täta bebyggelsen. I Stockholm har det också varit nödvändigt att ibland avsätta tomtmark för parkändamål, vilket Bergsgruvan, Droskan och Glasbruksklippan på Södermalm utgör exempel på.

För att än mer öka rekreationsplatserna i parkfattiga stadsdelar har statlig eller privat mark genom överenskommelser ställts till stadsinvånarnas förfogande. Förutom de större Kungsträdgården och Humlegården kan framhållas ett flertal mindre ytor såsom Garnisonssjukhusets park, restaurant Piperska Murens trädgård, Riddarhusträdgården och kvarteret Spiltan, det senare på Östermalm.

I en framsynt stadsbyggnadspolitik måste man också skapa förutsättningar för att de olika parkanläggningarna om möjligt ingår i ett parksystem. Man bör sträva efter att genom grönkorridorer sammanknyta de olika parkområdena. Förutom att dessa parkstråk silar igenom och uppluckrar bebyggelsen skall de leda ut till den orörda naturen, utflyktsparkerna, friluftreservaten omkring samhället. Inom parkstråkets gränser kan huvudtrafikådror förläggas och om utrymmena är tillräckliga, ger de också plats för offentliga byggnader.

I parkstråken bildas därigenom ett trafiksystem av vägar för gående, cyklande och skidåkande men även för motorfordon. Gång- och cykelstigarna frikopplas dock från gatorna och de bildar genvägar mellan bostad, hållplats för trafikmedel, butikscentrum och skola m. m. Numera



Familjerna slå sig ned i gröngräset i Hagaparken.

leder parkgångarna till bestämda mål, medan de i äldre stadsparker ofta endast avsågs att utgöra tilltalande mönster.

En stadspark kan vara en kombination av ursprunglig bevarad natur och anlagd dylik eller enbart det sistnämnda. Den skall ha rik trädvegetation och rymliga gräsytor, helst för fritt bruk. Den bör ha skyddade vil- och promenadplatser för de äldre och det skall naturligtvis ej saknas blommor. Men inför valet att skaffa barnen fredade lekplatser och bollplaner med oömma omgivningar måste ofta blomsteranordningarna slopas. Om parken är tillräckligt stor bör också utrymmen reserveras för musik- och teaterplatser samt för politiska och religiösa möten. Förfriskningsställen är också uppskattade platser samtidigt som de utgör en miljöskapande faktor, som estetiskt kan utnyttjas. Vattnet är ju också sedan gammalt ett skönhetsmotiv i trädgårdskonsten och då det även är till stor glädje för barnen i deras lek, har det flitigt utnyttjats i Stockholms parker.

I en stad med en så hektisk rytm som Stockholms måste de kommunala organen söka medverka till att nötningen mellan individerna blir



Humlegården.

så liten som möjligt. Genom trafikregleringar och signalsystem söker man bemästra trafiksvårigheterna, genom förbättrade kommunikationer förkortas avstånden mellan bostad och arbetsplats och genom införandet i stadsbilden av blommor och grönska göres försök att skapa lugnande blickpunkter för ögat.



Vid Brunkebergstorg har ordnats en rekreationsplats med soffor och fontän.

Ett medel i dessa strävanden är planterandet av träd, antingen i enskilda exemplar, i grupper eller såsom alléer. Stora svårigheter yppar sig ofta då träd skall utplaceras i gator eller torg genom mängden av ledningar i marken (och i luften). Blommor, i urnor och lådor, på torg och trafikplatser är ett annat hjälpmedel för förskönande av miljön.

Ordnandet av torg och samhällscentra anförtros parkförvaltningen i allt större omfattning. Därvid gäller icke endast lösandet av rent parktekniska frågor utan fastmer den arkitektoniska utformningen, beläggningen, utsmyckningen och möbleringen av platsen. Ofrånkomligt är då, att även de anordningar, som erfordras för allmänhetens service, såsom försäljningskiosker för tidningar, tobak, frukt, korn, glace o. dyl. inpassas i miljön och ofta också projekteras av avdelningens arkitekter. Då avdelningen dessutom är organ för de estetiska problemen inom gatukontoret, är det naturligt, att alla frågor betr. ianspråktagande av allmän mark för försäljningskiosker, reklamanordningar m. m. handlägges av parkavdelningen.



Berzelii park.

Parkavdelningens projekteringsbyrå förestås av en byråarkitekt, vilken liksom stadsträdgårdsmästaren och två av de på byrån anställda är utbildade vid tekniska högskolan. Övriga anställda är trädgårdsarkitekter (4 st), tekniker och ritare.

De gllre arbelena

För grönområdenas underhåll och anläggning av nya parker är avdelningen uppdelad på 5 arbetsdistrikt med en distriktsträdgårdsmästare som chef på varje. Denne har till sin hjälp verkmästare och kontorspersonal. För den samordnande arbetsledningen svarar under stads-trädgårdsmästaren en parkinspektör och bitr. parkinspektör.

Arbetsdistrikten är i sin tur indelade i en mängd lagbastrakter med en eller flera fasta stödjepunkter, där personallokaler och verktygsförråd är förlagda.



Mosebacketorg.

Utöver ett större förråd och en mindre reparationsverkstad på varje distrikt finns dessutom ett centralt huvudförråd och en snickeriverkstad till avdelningens förfogande.

Nedanstående tabell ger en uppfattning om den utveckling, som parkväsendet i Stockholm genomgått under de senaste trettio åren och de parkarealer, som f. n. måste vårdas.

1920	1 116 670 m ²
1930	2 733 565 „
1940	5 910 000 „
1950	23 032 408 „
1952	24 034 003 „

Av dessa arealer utgör en stor del naturområden, som icke kräver något kvalificerat underhåll. År 1952 utgör t. ex. naturparkernas areal 9 675 359 m². Till den stora ökningen under 1940-talet har införlivandet av Ladugårdsgårde och Kaknäsområdet bidragit, men främst beror arealökningen på den nya stadsbyggnadspolitiken, som gynnsamt medverkat till att de gröna friytorna fått en omfattning, som man inte tidigare vågat drömma om.

En överblick av arbetsstyrkans storlek mellan åren 1920—1951 visar följande siffror:

	Vinterstyrka	Sommarstyrka
1920	90	244
1930	159	522
1940	231	598
1950	228	597
1951	268	569

Om man fördelar parkarealen per arbetare åren 1920 och 1951, visar det sig att förstnämnda år på varje arbetare kom 4 576 m², medan det sistnämnda året ytan ökat närmare 10 gånger till 41 239 m², även om en sådan jämförelse icke får tillmätas någon större betydelse, är det dock uppenbart, att förenklat underhåll och rationellare arbetsmetoder framtvingsats av en sådan utveckling. I det förstnämnda fallet har också den ändrade uppfattningen beträffande parkernas användning verksamt bidragit. Parkerna har blivit samlingsplatser, där allmänheten träffas, och detta har medfört, att den parkvårdande myndigheten måste acceptera, att barn och vuxna får större frihet att fritt röra sig på ytorna. Nedslitningen av parkområdena blir naturligtvis därigenom stor och under sådana förhållanden måste man undvika att berika parkmiljön med dyrbara och lättförstörbara anordningar. Man har fått pruta på kvaliteten och "polityren". För enbart reparationssådd förbrukades dock under år 1951 ca 8 800 kg gräsfrö för en kostnad av drygt 23 000 kronor och till sådd av nyanlagda gräsmattor användes 8 700 kg för en kostnad av 37 200 kronor. Arealen av de nyanlagda gräsmattorna uppgick det året till 354 200 m².

Ökade arbetslöner och bristen på arbetskraft har verksammast påskyndat arbetenas mekanisering. Redan år 1910 inköptes en gräsklippningsmaskin med motor, men först under 1920-talet blev de maskinella hjälpmedlen mera använda för parkunderhållet. Det var då uteslutande för slätter av gräsytor och för viss jordbearbetning och för bäggedera av mycket blygsam omfattning. Under 1930-talet utökades maskinparken, men först efter andra världskrigets slut vidtog den maskinella upprustning, som ännu ej avslutats. Nedanstående tabell åskådliggör utvecklingen i fråga om antalet av en del maskiner åren 1946 och 1951.

	1946	1951
Motorgräsklippare	19	35
Traktor- eller jeepdrivna slätter- aggregat	—	7
Motordrivna mindre slättermaskiner	—	6
Jordfräsar	6	11
Jordbrukstraktorer, egna	—	3
inhyrda	—	6
Bandtraktorer, inhyrda	—	9
Grävmaskiner, "	—	—

i medeltal per dag
under 4 mån.

	1946	1951
Motorsprutor	—	7
Motorsågar (för trädfällning)	—	10
Jeepar	—	5

Till traktorerna och jeeparna finns utrustningar av plogar, harvar, cambridgevältar, sladdar, höräfsor och släpvagnar m. m.

Antalet maskintimmar under år 1951 redovisas i nedanstående tabell:

Bandtraktorer	6 196	timmar
Grävmaskiner	1 195	"
Jordbrukstraktorer	4 228	"
Kompressorer	3 316	"
Motorvältar	2 666	"
Jeepar	5 751	"
Slättermaskiner	3 850	"
Motorgräsklippare	9 919	"
Trippelaggregat	133	"
Jordfräsar	1 611	"
Motorsågar	4 060	"
Motorsprutor	600	"
Kranbil	17	"
Summa	43 542	timmar

Vad som särskilt torde bemärkas i ovanstående tabell är bandtraktorernas och grävmaskinernas stora andel i den totala maskinarbets-tiden. I de fall där dessa redskap har kunnat användas för planeringsarbeten och lastning, har de varit mycket effektiva. Stora svårigheter föreligger dock ständigt att erhålla tillräckligt antal maskiner.

Genom tillkomsten av stora sammanhängande parktytor, ofta bestående av mark, som tidigare brukats, har det varit nödvändigt att införa de arbetsmetoder, som används inom jordbruket. Traktor- eller jeepdrivna jordberednings- och gräskörderedskap har sålunda tagits i bruk.

En mycket stor del av arbetet sommartid består i slätter av gräsytor. Den utan gensägelse längsta tiden för detta slag av arbete åtgår för slätter med lie, drygt hälften av den sammanlagda arbetstiden för all slätter. Kostnaderna för lieslätter är betydande och då det dessutom blir allt svårare att få vant slätterfolk, strävar avdelningen att få fram maskiner även för detta arbete. Prov har gjorts under de senaste somrarna med ett mindre antal maskiner, men de konstruktioner, som hittills saluförts i marknaden, har icke helt tillgodosett de krav, som måste uppställas. Efter de rön, som framkommit vid försöken, har fabrikanterna förmåtts att ändra vissa detaljer.

Användandet av maskiner för såväl nyanläggning som parkunderhåll ställer vissa krav på utformningen av parkerna. Genom arbetsstudier har detta närmare undersökts.



Blomsteräng vid Norr Mälarstrand.

Växtmaterialet

Växtmaterialet består av träd, buskar och blommor. De förstnämnda anskaffas i regel som små plantor från de privata trädskolorna och vidare skolas av parkavdelningens trädskola. Blomstermaterialet förökas i egna växthus- och frilandsanläggningar.

Man söker sammanföra blomsterväxterna i rabatter, blomstergårdar eller i ängar i parkerna. Man ger dem därigenom möjlighet att verka genom sin massa samtidigt som de kan fredas för åverkan. Enstaka växter trampas lätt under foten men massor inger respekt. Genom användandet av blomsterurnor och lådor förlänges blomstersäsongen och det blir möjligt att "möblera" trafikorg och öppna platser i stadens centrala delar. Ca 450 sådana urnor, baljor och lådor användes. Under 1951 utplanterades växtmaterial i följande utsträckning:

Träd	1 250
Buskar	30 950
Ettåriga växter	151 000
Fleråriga "	47 000
Tulpanlökar, nya	62 200
" gamla	12 000
Narcisser	4 200
Crocus, Scilla m. m.	34 300



Kontors- och personallokaler vid trädskolan i Enskede.

De kultiverade växterna representerar dock bara en del av blomsterinslaget i parkerna. Vilda växter får också berika parkmiljön, där de naturliga betingelserna skapar förutsättningar för friare växtplatser. Ängsmattorna utmed Norr Mälarstrand och i Tegnérlunden bevisar att en brokig ängsflora trivs i stadsparken och får i stort sett vara i fred för åverkan.

Stadens trädskola är förlagd till Enskede, medan växthusen och pennaodlingarna ligger i Hagaparken inom grannstaden Solna.

Lokaler för personalen

Tidigare har nämnts att arbetsdistrikten uppdelas i ett flertal lagbastakter med särskilda personal- och förrådsutrymmen. Det är en angelägen uppgift att tillse, att personalen har tillgång till mat- och omklädnadsrum och att dessa är ljusa, rymliga och ändamålsenliga och godtagbara enligt yrkesinspektionens fordringar.

Eftersom staden alltid måste räkna med att ha en fast arbetsstyrka för vården av de iordningställda parkarealerna, strävar man efter att redan då exploateringen av ett nytt bostadsområde börjar, i de blivan-



Plaskdamm i Abrahamsberg.

de husen tillförsäkra sig om lämpligt belägna lokaler. Staden har funnit det fördelaktigare att hyra lokaler än att själv uppföra dem. I de centralare stadsdelarna däremot stöter det i regel på stora svårigheter att få hyra lokaler och då måste man antingen bygga nytt eller rusta upp gamla fastigheter. I det senare fallet kan tillfällen då ofta erbjuda sig att samtidigt bevara historiskt eller kulturellt värdefulla byggnader. Samtliga lokaler inreds med omklädnadsrum för manlig och kvinnlig personal, matrum, torkrum för fuktiga kläder, toalett-, tvätt och dusch-anordningar. I matrummen finns kokmöjligheter och värneskåp. Samtliga lokaler är försedda med praktiska standardmöbler samt målade i ljusa och glada färger.

I regel söker man också ansluta verktygsförråd och mindre förvaringslokaler till personalrummen för att minska på personalens gångtider.

På sådana platser, som ligger avlägset från arbetslagets fasta samlingspunkt, används bodar eller värmevagnar på hjul. Vagnarna användes ej som permanenta personallokaler.

Lekverksamheten

Erfarenheterna har visat att det är lönlöst att iordningställa en park om icke barnens behov av lekplatser först tillgodoses. För barnen är det ett livsvillkor att få leka i det fria och genom den dagliga samvaron i parkerna, sommar såväl som vinter, befrämjas både fysisk och psykisk utveckling. Det växande släktet är också i högsta grad beroende av den miljö, som det växer upp i och därför bör barnen beredas utrymmen, som ger dem mesta möjliga tillgång till ljusa och öppna ytor, där de fritt får röra sig och där de slipper höra gnatet om att de stör och stör.

Om man i tätorterna uraktlåter att skapa ändamålsenliga lekplatser, blir följden bara den, att barnen i stället riskerar liv och lem på olämpliga platser t. ex. trafikerade gator, vilkas goda beläggning lockar till bollspel o. dyl. eller att de uppehåller sig på mer eller mindre solfattiga gårdar.

Vid anläggningen av lekplatserna måste hänsyn tas till de olika åldrarnas skiftande behov. För de minsta barnen, 1—5 åringarna, är sandlådan i omedelbar anslutning till bostaden ofta tillfyllest. 6—10 åringarna, som är mera rörliga, fordrar delvis annan sysselsättning och för dem måste lekredskapsplatser och större fria ytor anordnas, helst också en oöm gräsplan. Inom varje samlat bostadsområde anläggs för dessa barn ett lekcentrum med anställd lekpersonal, som övervakar ordningen på platsen. Stora krav ställs på denna personal, som helst bör ha pedagogisk-psykologisk träning för att med framgång kunna ta sig an barnen, inspirera dem till självverksamhet och skapa ett gott kamratskap dem emellan.



*Klätterredskap med sandlåda i form av en båt.
Rudbecksparken.*

Till ett lekcentrum hör förutom en eller flera sandlådeplatser också en s. k. barnhage för barn i åldern 1 1/2—4 år. Där kan bostadsområdets mödrar under en eller annan timme kostnadsfritt parkera sina småtingar, medan de själva gör sina uppköp eller dylikt. En plaskdamm bidrar högst väsentligt till trevnaden men vattensamlingen blir lätt en bakteriehård, om icke både vid dess projektering och skötsel stor hänsyn tas till hygien.

De första plaskdammarna började byggas år 1930. Det totala antalet dammar utgör 50 st. och den sammanlagda vattenytan 18 784 m². Några av dammarna har försetts med reningsanläggningar, där vattnet renas såväl kemiskt som mekaniskt.

Då lekledare finns på platsen, erfordras inomhuslokaler och vidare bör toaletter, förvaringsplats för lekredskap, regn- och solskydd icke saknas. Finns även andra utrymmen att tillgå, såsom samlingsrum och



Från småflickornas lekslugaby i Rudbecksparken.

bordtennissal m. m. ökas lekplatsens användbarhet högst väsentligt särskilt vid dåligt väder.

Liksom man söker tillgodose arbetarnas lokalbehov genom iordningställande av äldre, befintlig bebyggelse, arbetar man efter samma linje, då det gäller lekverksamheten.

I Observatorielunden, Bergsgruvan, Abrahamsberg, Ulvsunda och Riksby har gamla kulturhistoriskt värdefulla stugor restaurerats och tagits i bruk, i Gustav Adolfsparken och på Hälsingehöjden har äldre manskapshus moderniserats och iordningställt och i Västertorp och Blackeberg m. fl. platser har lokaler anskaffats i hyreshusen. Övriga platser har försetts med mindre serier av monteringsbara stugor. På de tider, särskilt på kvällen, då lokalerna icke disponeras för lekverksamhet, ställes de större av dessa mot en ringa hyresersättning till förfogande för den vuxna ungdomen som klubb- och sammanträdeslokaler.

För 10—15 åringarna är bollspel den vanligaste och mest omtyckta sysselsättningen, vilken kräver en eller flera bollplaner av tillräcklig storlek för varje lekcentrum. Dessa åldrar är även intresserade av idrott

och härför fordras anordningar av speciell art, såsom banor för höjd- och längdhopp, löpning m. m.

Slutligen kan också nämnas bygglekplatsen (danska: skrammelleg-plads), som har stor betydelse för utvecklandet av barnens självverksamhet i skolåldern upp till 14 år. Men bygglekplatsen måste förläggas på betryggande avstånd från bebyggelsen och gärna i skymundan, då den helt naturligt blir rätt skräpig. På bygglekplatsen tillhandahålles använt byggnadsmaterial och verktyg och med hjälp av dessa får barnen bygga eller vad annat fantasien bjuder och förmågan tillåter.

År 1909 fanns totalt 7 lekplatser i Stockholm, år 1952 finns det 64 platser med lekledare och upp mot 300 andra lekplatser.

Den ordnade lekverksamhetens, den s. k. parklekens utveckling framgår av nedanstående tabell, där även årskostnaderna redovisas.

År	Antal platser	Kostnad inkl. engångskostnader
1936	2	—
1937	9	25 000 (anslag)
1940	19	48 972
1945	27	122 083
1950	58	469 061
1952	64	734 750 (anslag)

År 1951 utgjorde sammanlagda besökarantalet 2 293 682 barn, fördelade med 518 774 på vintersäsongen, med 1 487 242 på sommaren och 287 660 på höstsäsongen.

Parkleken ledes av en lekplatsinspektris, underställd stadsträdgårdsmästaren. Under högsäsongen är samtidigt anställda ca 200 lekledare. Att lekverksamheten omhänderhas av parkavdelningen beror på det intima sambandet mellan denna verksamhet och lekplatsernas utformning och underhåll.

Underhållningsverksamheten

Såsom redan påpekats har den offentliga parken fått en allt större betydelse som samlingsplats för kringliggande bostadsområdets befolkning. Man samlas i parken för lek, spel, idrott, för vila och meditation, för fester och underhållning i form av sång, musik och teater, för politiska och religiösa möten. Men för att denna gemensamma samvaro i det fria skall kunna försiggå, är det betydelsefullt att för ändamålet lämpliga platser iordningställs. Det har redan ordats om anordningarna för lek och idrott och i det följande skall i stället helt kort beröras friluftspplatserna, dit föreningar och sammanslutningar kan hänvisas för sina möten och där kommunen själv kan arrangera underhållning av skiftande slag.

För ett mindre folkmöte kan ju vilken öppen plats som helst i parken användas. Blir det däremot fråga om stor publiktillströmning, fordras



Parkteatern spelar i Observatorielunden.

sittplatser, uppbyggt podium för talare och övriga uppträdande samt högtalare- och belysningsanordningar. Dessa anordningar är då antingen permanenta på samlingsplatsen eller också bygges de upp för varje tillfälle. I det senare fallet gäller det därvid att konstruera lättmonterade podier och ha stapelbara bänkar för att arbets- och transportkostnaderna skall hållas inom rimliga gränser.

I Stockholm finnes i ett flertal parker äldre musikpaviljonger, som används av sångkörer och blåsorkestrar, men är helt oanvändbara för konserter av orkestrar med symfonibesättning eller där kör och orkester gemensamt svarar för underhållningen. Eftersom dessa paviljonger, då de byggdes, utnyttjades som ett dekorativt inslag ("ekotempel") i tidens parkstil, är placeringarna numera både ur akustisk och publiksynpunkt mindre lyckade. Vid en omgestaltning av dessa äldre parker kommer paviljongerna sannolikt att försvinna och i stället ordnas kombinerade musik- och teaterplatser med ett stort antal sittplatser. Från musikpaviljongerna i Tantolunden, Vanadislunden, Vitabergsparken och Kronobergsparken går utvecklingen via konsertplatsen i Vasaparken och teaterplatserna i Observatorielunden och Långholmsparken till amfiteatern i Rålambshovsparken, med sittplatser för bortåt 4 000 perso-



Vasaparken.

ner (utbyggbar till 6 000 platser) och fasta belysnings- och högtalaranordningar. Det kan kanske tyckas, att denna plats överdimensionerats, men med de ständigt stigande publiksiffror, som teateraftnarna uppvisar under de senaste åren, kommer samlingsplatsen sannolikt att vara välbesatt från början. Det planeras ytterligare sådana stora samlings-

platser, belägna i gränsen mellan den centrala staden och förortsstadsdelarna.

För att förbilliga omkostnaderna och för att underlätta lösandet av de scentekniska problemen vid vis- och teateraftnarna i parkerna anskaffades 1948 en stor vagn, vars väggar kan öppnas och innesluter en scen på vars tiljor dramatik, komedi, balett och visor uppföres till stockholmarnas uppbyggelse och förströelse. I denna teatervagn medföres rekvisitan och där finns också omklädningsrum för artisterna samt anordningar för belysning och högtalare. Sommaren 1951 gav parkavdelningen 47 teaterföreställningar och visafnarn i Stockholms parker och dessutom 22 sångkonserter och 106 instrumentalkonserter. Såväl blåsmusikkårer som en orkester med symfonibesättning medverkade och ett flertal solistkonserter gavs. Vid två tillfällen under sommaren fick publiken sammanställa önskeprogram. Säsongen avslutades med geografiskt föredrag om Paris med ljusbilder och grammofonillustrationer. I fråga om programsammansättning konsulterar parkavdelningen utomstående teater- och musiksakkunniga.

Besökssiffran för den av kommunen anordnade gratisunderhållningen i parkerna sommaren 1951 var 238 000 motsvarande 1 359 per föreställning.

De under flera år planerade filmvisningarna på lekplatserna vid dagsljus hade sin premiär hösten 1951 och rönt stor uppskattning av den ungdomliga publiken. För filmvisningarna användes en ombyggd buss i vars inre maskinrummet placerats, medan bilden projiceras på bilens baksida.

Den innersta avsikten med filmvisningarna är att i uppfostrande syfte nå barn och ungdom samtidigt som de kommunala organen kan ge upplysning om sin verksamhet. Genom instruktiv och humoristisk film vädjas om allmänhetens medverkan i den för kommunerna ständigt aktuella frågan om aktsamhet om allmän egendom och man kan även hibringa allmänheten trafikvett.

Före år 1937 handhades parkkonserterna av kammarkontoret men nämnda år överflyttades de på parkavdelningen. Utvecklingen av den kostnadsfria parkunderhållningen samt kostnaderna för arrangemangen framgår av nedanstående tabell.

Antal konserter	Kostnad	Åskådare
1937 —	45 997 kr	
1940 184	59 822 „	97 926
1945 173	83 620 „	177 680
1950 176	155 048 „	244 335
1951 175	176 960 „	237 900

Slutligen skall också nämnas, att parkavdelningen medverkar vid arrangerandet av s. k. kommunal dans. Tidigare bedrevs denna helt i kommunal regi men under de senaste åren har staden svarat för uppsättandet av dansbanor och ordnandet av belysning m. m. medan driften handhafs av politiska och andra ideella föreningar. För att kunna hålla dansavgifterna låga, har staden dessutom bidragit till kostnaderna för musik och artister. Till Tantolunden och Årstaskogen har sådana kommunala dansbanor varit förlagda det senaste året.

Parkavdelningen upplåter även mark och övervakar arrangemangen vid en mängd privata fester, som anordnas av skilda, ideella föreningar.