

V. OLYMPIADEN

OLYMPISKA SPELEN
:: STOCKHOLM 1912 ::



LAWN
TENNIS

V. OLYMPIADEN
OLYMPISKA SPELEN
I STOCKHOLM 1912

LAWN TENNIS

PROGRAM, REGLER
OCH
ALLMÄNNA BESTÄMMELSER

ORGANISATIONSKOMMITTÉN FÖR OLYMPISKA SPELEN
I STOCKHOLM 1912
HAMNGATAN 1 A, STOCKHOLM.
Rikstel. 1000. Allm. Tel. 900.
Postadress: OLYMPISKA SPELEN, STOCKHOLM.
Telegramadress: OLYMPIADEN, STOCKHOLM.

All korrespondens torde adresseras:
Olympiska Spelen, Stockholm,
och ej till enskilda kommittémedlemmar.

Rätt till ändringar i Program, Regler och Bestämmelser förbehålles.

BESKYDDARE:
H. M. KONUNGEN.

OLYMPISKA SPELENS
ORGANISATIONSKOMMITTÉ.

<i>Hedersordförande:</i>	H. K. H. KRONPRINSEN.
<i>Ordförande:</i>	Öfverste V. G. BALCK.
<i>Vice ordförande:</i>	Direktör J. S. EDSTRÖM.
<i>Medlemmar:</i>	Direktör B. F. BURMAN, Kapten E. FRESTADIUS, Kontorschefen F. AF SANDEBERG och Kassör N. THISELL.
<i>Suppleanter:</i>	Doktor A. LEVIN och Löjtnant G. G:SON UGGLA.
<i>Adjungerade medlemmar:</i>	Kammarherre F. LÖWENADLER, Expeditionsschefen W. MURRAY och Grefve CL. VON ROSEN.
<i>Sekreterare:</i>	Herr KRISTIAN HELLSTRÖM.

Kommittén för Lawn Tennis.

<i>Hedersordförande:</i>	H. K. H. PRINS WILHELM.
<i>Ordförande:</i>	Ryttmästare A. WALLENBERG.
<i>Sekreterare:</i>	Marinunderintendent KURT ZETTERBERG.
<i>Öfriga medlemmar:</i>	Fru M. ADLERSTRÅHLE, Fröken EBBA HAY, Förste Sekreteraren W. BOSTRÖM, Löjtnant H. FICK, Konsul JAMES KEILLER J:R, Kandidat N. MARTIN.

Beträffande ärenden af officiell natur förhandlar Organisationskommittén endast med de olika ländernas Olympiska Kommittéer.

Allmänna förfrågningar och skrivelser af icke officiell natur mottagas och besvaras direkt.

Rekvisitioner af program, regler och bestämmelser, anmälningsblanketter och annat tryck skola för underlättande af den Svenska Organisationskommitténs arbete sändas genom de olika ländernas Olympiska Kommittéer, som komma att erhålla ett erforderligt antal exemplar i och för utdelning.

V. OLYMPIADEN.
OLYMPISKA SPELEN
I STOCKHOLM 1912.

**Olympiska Spelens allmänna
bestämmelser.**

1. I enlighet med den Internationella Olympiska Kommitténs beslut vid dess sammanträde i Berlin år 1909 komma 1912 års Olympiska Spel att försiggå i Stockholm.

2. Den Svenska Organisationskommittén anordnar och bär ansvaret för Spelen. Den tekniska ledningen af de olika idrottstävlingarna utöfvas genom specialkommittéer, utsedda af Sveriges styrande idrottsorganisationer.

Kungl. Svenska Segel Sällskapet anordnar och bär ansvaret för de Olympiska Kappseglingarna.

Kommittén för Hästtävlingar anordnar och ansvarar för de Olympiska Hästtävlingarna.

3. I Spelens tävlingar äga endast amatörer deltaga.

4. De olika amatördefinitionerna återfinnas i reglerna för hvarje särskild idrottsgren (se punkt 18).

5. Antalet deltagare från hvarje »nation» (se punkt 6) i de olika tävlingarna är begränsadt. Såsom maximisiffror gäller i regel:

för individuella tävlingar ... 12

» lagtävlingar 1 lag.

För närmare uppgifter härutinnan hänvisas till det efterföljande programmet.

6. Såsom »nation» i idrottslig bemärkelse anses hvarje land med egen representant i den Internationella Olympiska Kommittén eller, i händelse dylik representation

saknas, hvarje land, som erkänts såsom »nation» vid närmast föregående Olympiska Spel, samt i öfrigt hvarje suverän stat, som icke ingår i statsförbund, äfvensom hvarje statsförbund under gemensam statschefs öfverhöghet.

Endast infödda eller naturaliserade undersåtar af en »nation» eller af den suveräna stat, hvaraf en »nation» bildar en del, äro berättigade att representera »nationen» i fråga vid de Olympiska Spelen.

7. Deltagares amatörskap i enlighet med för hvarje idrottsgren gällande bestämmelser (se punkt 4), skall garanteras af den organisation, som i hans eget land är ledande myndighet för den idrottsgren, i hvilken han ämnar täfla, eller — om dylik organisation ej finnes — af den därvarande Olympiska Kommittén.

8. Minimiåldern för deltagande i Spelen är 17 år, men kan undantag från denna regel medgifvas underårig person, hvars anmälan åtföljes af tillstyrkande läkarintyg.

9. Anmälningsafgift förekommer ej i någon täflan.

10. Anmälan till deltagande i täflan skall göras genom hvarje lands Olympiska Kommitté af den styrande organisationen för vederbörande idrottsgren eller, om dylik styrande organisation saknas, direkt genom den Olympiska Kommittén till den Svenska Organisationskommittén.

11. Anmälan skall göras *med maskinskrift eller annan fullt tydlig latinsk skrift* å härför afsedd officiell anmälningsblankett, som tillhandahålles af den Svenska Organisationskommittén. *Hvarje blankett får endast gälla en täflande och en täflan.* Detta gäller äfven för alla till lagtäflan anmälda personer, deltagare såväl som reserver.

Anmälan skall för att vinna afseende vara i den Svenska Organisationskommitténs händer före utgången af den i det efterföljande programmet för hvarje särskild idrottsgren fastställda anmälningstiden.

För icke europeiska länder utgår dock anmälningstiden först 8 dagar efter nämnda tidpunkt.

Telegrafisk anmälan godkännes icke.

12. Den Svenska Organisationskommittén förbehåller sig rätt att tillbakavisa anmälan utan skyldighet att angifva orsaken därtill.

Om så sker, kommer dock orsaken att konfidentiellt delgifvas vederbörande Olympiska Kommitté.

13. Protest mot täflandes amatörskap skall göras skriftligt och så fort ske kan inlämnas till den Svenska Organisationskommittén.

För att kunna upptagas till pröfning skall sådan protest vara åtföljd af 20 kronor samt vara i Organisationskommitténs händer senast 30 dagar efter prisutdelningsdagen.

Organisationskommittén afgör saken efter inhämtande af nödiga upplysningar, och kan dess beslut ej öfverklagas.

Det protesten åtföljande beloppet skall vara förverkadt, om protesten befinnes sakna fog; godkännes protesten eller anses densamma icke sakna fog, återställes beloppet.

14. Såsom allmän regel gäller, att domare och öfriga funktionärer äro svenska män. Dock förbehåller sig Organisationskommittén rätt att, om så anses nödigt, för vissa täflingar tillkalla utländska domare.

Beslut af domare, hvarigenom fakta fastställas, kunna icke öfverklagas.

För de olika idrottsgrenarna tillsätts af Organisationskommittén internationella juryer, bestående af inalles 5--9 representanter för i Spelen deltagande »nationer», med uppgift att tjänstgöra såsom öfverinstans i frågor, som angå tolkningen och tillämpningen af för Spelen gällande regler och bestämmelser.

15. Protest mot domares beslut i frågor, som ej röra fakta (se punkt 14), skall frambäras till ordföranden i den vid ifrågavarande täflan tjänstgörande juryn af en för

ändamålet utsedd medlem af vederbörande lands Olympiska Kommitté eller af en person, som därtill erhållit dennes uppdrag.

För att kunna upptagas till pröfning, skall dylik protest vara afgifven inom en timme, efter det domarnas beslut i den fråga, protesten afser, blifvit tillkännagifvet.

Sedan juryn verkställt erforderlig utredning, afgör den frågan, och kan juryns beslut ej öfverklagas.

16. I Olympiska Spelen bestå priserna af Olympiska medaljer och Diplom. Med hvarje prisedalj följer ett diplom. Vid lagtävlingar utdelas därjämte diplom till det segrande laget.

I vissa tävlingar förekomma vandringspris, hvilka tillsvärdare stanna i segrarnas förvar.

Vandringspris utlämnas ej, med mindre segraren samt minst två medlemmar af vederbörande Olympiska Kommitté afgifvit skriftlig förbindelse — tecknad å af Organisationskommittén fastställd blankett — att före den 1 januari 1916 till Organisationskommittén för nästkommande Olympiska Spel utleverera priset i oskadadt skick och att ersätta all detsamma eventuellt åsamkad skada.

Med hvarje vandringspris följer ett diplom, som kvarstannar i segrarens ägo.

Till icke-pristagare, som uppnått anmärkningsvärdt goda resultat, kunna utdelas särskilda s. k. Meritdiplom.

I de Olympiska Kappseglingarna utdelas Olympiska medaljer till rorsman och besättning å pristagande jakt.

Alla startande deltagare i Spelen erhålla Minnesmedaljer.

17. Den Svenska Organisationskommittén ikläder sig icke någon skyldighet att bidra till de tävlandes omkostnader. För nedbringandet af desamma ämnar emellertid Organisationskommittén gå i författning om anskaffandet af billig inkvartering för deltagare, som i god tid därtill anmälas. Närmare meddelanden härom komma framdeles att lämnas.

18. För hvarje idrottsgren gälla särskilda regler och bestämmelser, som utgifvas i separata häften.

19. Den Svenska Organisationskommittén förbehåller sig rätt att, i den mån särskilda omständigheter göra sådant oundgängligen nödvändigt, vidtaga ändringar och tillägg i program, regler och bestämmelser.

20. Vid tvistigheter rörande tolkningen af någon viss punkt i program, regler och bestämmelser gäller den svenska texten såsom officiell.

Anm. 1. Följande punkter tillämpas ej:

- a) beträffande Cykling: 6, 14 och 15
- b) » Fotboll: 6
- c) » Hästtäflingar: 10—13 och 17
- d) » Rodd: 13—15
- e) » Segling: 8, 10—15 och 19,

utan komma i nämnda punkter beträffande dessa idrotts-grenar särskilda bestämmelser att användas. (Se punkt 18.)

Anm. 2. Under gudstjänsttid äga täflingar ej rum.

LAWN TENNIS.

PROGRAM.

I. Inomhusbanor.

Söndagen den 5—Söndagen den 12 Maj 1912.

Anmälningstiden utgår den 5 April 1912.

II. Utomhusbanor.

Lördagen den 29 Juni—Fredagen den 5 Juli 1912.

Anmälningstiden utgår den 29 Maj 1912.

Maximiantal deltagare från hvarje nation:

i enkelspelen: 8; i dubbelspelen: 4 par.

Pris i enkelspelen:

1:a pris Olympisk Guldmedalj.

2:a » » Silfvermedalj.

3:e » » Bronsmedalj.

Pris i dubbelspelen:

1:a pris Olympisk Guldmedalj till hvardera spelaren.

2:a » » Silfvermedalj » » » »

3:e » » Bronsmedalj » » » »

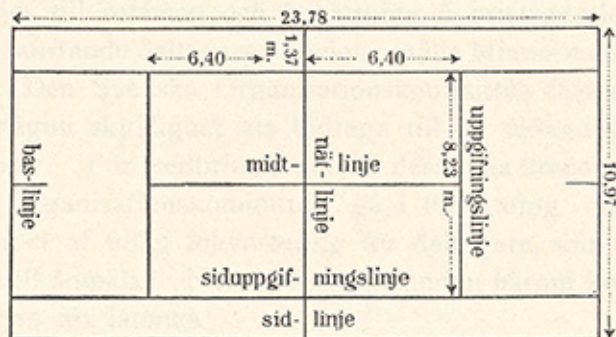
Program för båda täflingarna:

I. Enkelspel för Herrar,

II. Enkelspel » Damer.

III. Dubbelspel för Herrar.

IV. Dubbelspel » Herrar och Damer.



Plan för tvåhands- och fyrhandsspel.

ALLMÄNNA BESTÄMMELSER FÖR LAWN TENNIS.

1. I täflingarna äga endast amatörer deltaga enligt följande definition:

Amatör är den, som aldrig

a) utöfvat någon gren af idrott som yrke;

b) mot betalning eller för ekonomisk vinnings skull deltagit i Lawn Tennis-täflan eller uppvisning eller under-visat i Lawn Tennis;

c) sålt, pantsatt, bortbytt, uthyrt eller mot betalning förevisat i täflan vunna pris;

d) deltagit i offentlig täflan med eller mot en Lawn-tennisspelare, som enligt dessa bestämmelser ej var amatör.

2. Täflingarna anordnas i enlighet med Svenska Lawn Tennisförbundets regler och bestämmelser (hvilka äro i öfverensstämmelse med de af The Lawn Tennis Association of Great Britain fastställda) af dess för ändamålet tillsatta kommitté.

3. Kommittén företager alla arrangement med afseende på täflingarnas ledande och skall tillsätta en ledare (referee), hvilken dock må för sig utse en af kommittén godkänd ställföreträdare. Ledaren eller annan därtill af kommittén utsedd person äger att anskaffa domare; ledaren afgör alla tvistigheter beträffande spelregler o. d., som af domarna hänskjutas till honom. Ledarens beslut äro afgörande.

4. Domarna skola räkna på engelska språket.

5. Alla matcher afgöras med bästa af fem fördelssets med undantag af enkelspel för damer och dubbelspel för herrar och damer, hvilka afgöras med bästa af tre fördelssets.

6. Lottdragning skall utföras på följande sätt: hvarje täflandes namn nedskrifves på en särskild papperslapp. Dessa lappar läggas i en bål eller hatt, och tagas ut på måfå den ena efter den andra, hvarefter namnen nedskrifvas på en förteckning i den ordning, i hvilken de dragits. Täflande eller hans ställföreträdare skall äga rätt närvara vid lottdragningen, som försiggår första lämpliga dag efter anmälningstidens utgång.

7. Om en täflande är frånvarande, när hans tur att spela kommer, eller nekar spela, eller på förhand meddelat ledaren eller medlem af kommittén, att han icke kan täfla, skall hans motståndare vinna denna omgång.

8. Täflande, som blifvit slagna i semifinalerna, skola spela med hvarandra om 3:e pris.

9. Slazengers bollar skola användas.

SPELREGLER.

Tvåhandsspel.

1. För tvåhandsspel är planen 8,23 m. bred och 23,78 m. lång.

Tvärs öfver planen går ett nät, som delar denna i två lika hälfter. Nätets ändar äro fästade på tvenne stolpar, hvilka skola stå 0,91 m. utanför planen. Nätets höjd vid stolparna är 1,06 m. och på midten 0,91 m. Vid hvarje ända af planen, parallellt med nätet och på ett afstånd af 11,89 m. från detsamma, äro *baslinjerna* dragna. Baslinjernas ändar äro förbundna medelst *sidlinjer*. Halfvägs mellan sidlinjerna och parallellt med dem går *midtlinjen*, som skiljer den närmast nätet belägna delen af planen på bägge sidor därom i två lika delar, kallade den *högra* och den *vänstra uppgifningsplanen*. På bägge sidor om nätet, parallellt med och på ett afstånd af 6,4 m. från detsamma, äro *servelinjerna* dragna. Planen

mellan servelinjerna och baslinjerna saknar markeringslinjer med undantag af en kort linje, som är dragen från midten af bägge baslinjerna vinkelrätt in i planen (se planritningen).

2. För bollarna gälla följande vikter och dimensioner: minsta vikt 53 gram, högsta vikt 57 gram, minsta diameter 63,5 mm., högsta diameter 65,1 mm.

3. I alla täflingar, där *domare* (umpire) är tillsatt, är hans utslag afgörande; men när äfven en *ledare* (referee) är tillsatt, kunna de spelande vädja till honom emot domarens utslag i fråga om tolkning af spelregler; och i alla sådana fall är ledarens utslag afgörande.

4. Val af sida eller rätt att börja med uppgifning eller mottagning under första spelet afgöres genom lottning, och äger den, som vinner i lottningen, att välja ettdera af dessa, honom dock medgifvet att öfverlåta till motståndaren rätten att välja.

5. Spelarna skola stå på hvar sin sida af nätet, och kallas den, som först slår bollen, för uppgifvare och den andra för mottagare.

6. Efter första spelet skall mottagaren blifva uppgifvare och uppgifvaren mottagare samt omväxla så under hela partiet.

7. Uppgifvaren skall före uppgifningens början stå med båda fötterna bakom baslinjen och inom midtlinjens och sidolinjens tänkta förlängning, och sedan får uppgifvaren hvarken springa, gå eller hoppa, innan uppgifningen skett, men får lyfta en fot från marken (och, om så önskas, åter sätta den tillbaka), förutsatt att båda fötterna befinna sig bakom baslinjen, tills uppgifningen skett.

8. Uppgifningen skall ske omväxlande från högra och vänstra planen med början från den högra i hvarje spel, äfven om handikap gifves eller mottages, och bollen

skall studsa inom eller på gränslinjerna till den uppgifningsplan, som ligger snedt emot den plats, från hvilken uppgifningen sker.

9. Det är fel, om uppgifningen sker från orätt planhalfva, om uppgifvaren icke står enligt mom. 7, om den uppgifna bollen faller i nätet, går bortom uppgifningslinjen, går utom planen eller i orätt uppgifningsplan.

Om uppgifvaren vid uppgifningen icke alls vidrör bollen, räknas detta icke som fel, men om bollen endast snuddar vid racketen, räknas detta som uppgifning.

10. Felboll bör ej slås tillbaka.

11. Om den första bollen är felaktigt uppgifven, skall uppgifvaren slå ännu en boll från samma planhalfva, hvarifrån han uppgaf orätt, förutsatt dock att uppgifningen icke ägde rum från orätt planhalfva.

12. Beifrände af fel måste ske, innan nästa uppgifning ägt rum.

13. Uppgifven boll får ej tagas i luften (d. v. s. innan den vidrört marken), äfven om den skulle vara tydligt utom uppgifningsplanen.

14. Uppgifvaren skall ej börja uppgifningen, förrän mottagaren är färdig. Har han likväl gjort detta och mottagaren försöker att återslå bollen men misslyckas, förlorar mottagaren detta slag.

Om mottagaren ropar, att han ej är färdig, sedan uppgifningen ägt rum, men innan bollen studsat, får han icke yrka på fel, om bollen studsade utom uppgifningsplanen.

15. En boll är i spel från det ögonblick, den blifvit uppgifven (såvida det ej är en felboll), tills den

a) tagits af mottagaren, innan den vid uppgifningen studsat mot marken;

b) fallit i nätet eller utom planen;

c) vidrört någon af spelarna eller något, som han begagnar eller bär, dock med undantag af hans racket i slagställning;

- d) slagits af spelaren mer än en gång i följd;
- e) tagits i luften, innan den passerat nätet;
- f) ej gått öfver nätet före första studsens (undantag se mom. 17);
- g) studsat mer än en gång på endera sidan af nätet, äfven om andra studsens är utom planen.

16. Bollen går om, när den i uppgifningen vidrört nätet, men i öfrigt är riktig, eller om en uppgifning, riktig eller oriktig, sker, då mottagaren ej är färdig. För den händelse en spelare hindras af något, som han ej själf kan bestämma, går bollen om; dock skall bollen räknas, om hindret är för planen beständigt. Som sådana beständiga hinder räknas kring planen placerade bänkar och stolar samt de, som begagna dem, äfvensom linjevaktare och domare. Om emellertid en boll i spel råkar något af dessa beständiga hinder (utom nätet och dess stolpar), innan den vidrört marken, är bollen förlorad; sker det, sedan den vidrört marken, räknas den. Om bollen skall gå om, räknas den som intet, och ny uppgifning sker. En sådan omgifning annullerar ej ett föregående fel.

17. Ett återslag af bollen är giltigt,

a) om bollen vidrör nät eller stolpar, dock under förutsättning att den gått öfver dem eller går utanför stolparna och faller inom eller på linjerna till motståndarens planhalfva;

b) om bollen vare sig vid uppgifning eller återslag studsar i rätt plan och skrufvar eller blåser tillbaka öfver nätet och en spelare, som skulle slå den tillbaka, sträcker sig öfver nätet och slår bollen, förutsatt dock att hvarken han själf eller någon del af hans kläder eller racket vidrör nätet och slaget i öfrigt är riktigt;

c) om bollen återslagits utanför nätets stolpar antingen öfver eller under nätets höjd, äfven om den vidrör stolpen, och slår ned i den rätta planen;

d) om någons racket efter slaget sträckes öfver nätet; förutsatt att bollen hade passerat nätet, innan han slog den och i öfrigt slagits rätt tillbaka;

e) om någon lyckas återslå en uppgifven boll eller en boll i spel, som studsat på en i planen liggande boll.

18. Uppgifvaren vinner ett slag,

a) om mottagaren slår den uppgifna bollen i luften eller misslyckas att slå tillbaka den eller en boll i spel (utom då den skall gå om);

b) om mottagaren slår tillbaka uppgifningen eller en boll i spel, så att den faller utom de linjer, som begränsa motspelarens plan;

c) om mottagaren förlorar ett slag i enlighet med mom. 20.

19. Mottagaren vinner slaget,

a) om uppgifvaren gifver upp orätt två på hvarandra följande gånger;

b) om uppgifvaren misslyckas att återslå boll i spel (utom då den skall gå om);

c) om uppgifvaren slår bollen, så att den faller utom gränslinjerna till motspelarens planhalfva;

d) om uppgifvaren förlorar slaget i öfrigt (se mom. 20).

20. Spelare förlorar ett slag,

a) om boll i spel vidrör honom eller något, som han begagnar eller bär, dock med undantag af hans racket i slagställning, eller om han tager bollen i luften utan att slå den riktigt tillbaka, vare sig han står inom eller utom planens gränser;

b) om han vidrör eller med racketen slår en boll i spel mer än en gång vid hvarje slag;

c) om han eller hans racket, i hans hand eller icke, under det bollen är i spel, vidrör nätet eller dess stolpar;

d) eller om han tager bollen, innan den passerat öfver nätet.

21. För den, som vinner sitt första slag, räknas 15, sitt andra 30, sitt tredje 40 och sitt fjärde spel, dock med följande undantag:

om båda spelarna under samma spel vunnit tre slag hvardera, säges spelet stå *om-40* eller *lika*, hvarefter den, som vinner nästa slag, får *fördel*. Skulle den, som har fördel, vinna nästa slag, har han vunnit spelet; förlorar han däremot slaget, står spelet åter lika. Spelet afgöres ej, förrän den ena vunnit två slag omedelbart efter lika.

22. Den som först vinner sex spel, vinner partiet, dock med följande undantag:

om båda spelarna vinna fem spel, kallas det *om-5*, och nästa af endera vunna spel kallas *fördelspel*. Skulle samma spelare vinna nästa spel, så har han vunnit partiet; förlorar han, blir det lika spel. Partiet afgöres ej, förrän den ena vunnit två spel omedelbart efter lika spel.

Ann. Spelare må dock öfverenskomma att icke räkna fördelspel utan låta partiet afgöras genom det närmast om-5 följande spelet.

23. Sidor bytas efter slutet af första, tredje och hvarje därpå följande udda spel samt vid slutet af ett parti, om icke summan af alla spelen är en jämn siffra.

Äro båda spelarna ense om att icke byta sidor förrän efter partiets slut, må de härom göra framställning hos domaren, innan andra spelet börjat. I det afgörande partiet, d. v. s. det tredje eller femte, skall dock ombyte af sidor äga rum efter hvarje udda spel.

24. Spelas flera partier, skall den, som var uppgifvare i sista spelet af partiet, vara mottagare i därpå följande partis första spel.

Fyrhandsspel.

25. Reglerna för tvåhandsspelet gälla med följande undantag.

26. Baslinjen är 10,97 m. Inom sidolinjerna på ett afstånd af 1,37 m. därifrån och parallellt med dem äro uppgifningssidolinjerna dragna. I öfrigt är planen densamma som för tvåhandsspel (se mom. 1).

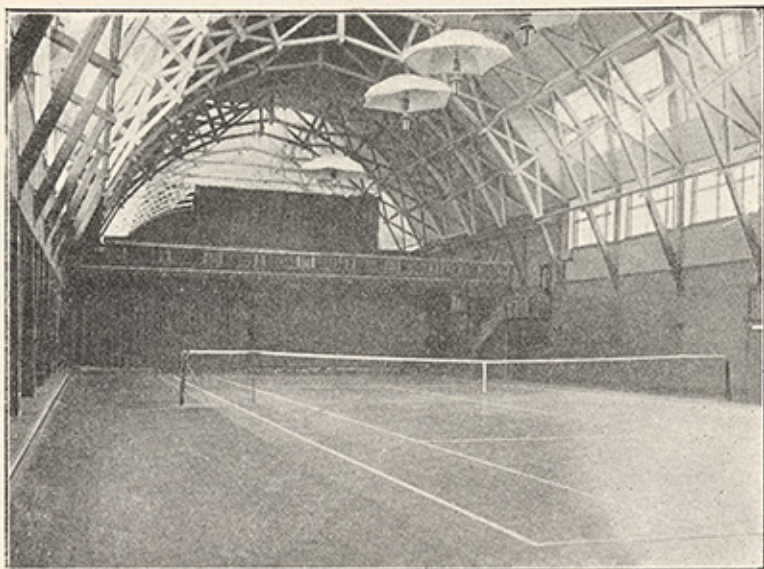
27. I fyrhandsspel skall det par, som har rätt att börja uppgifningen, bestämma, hvilken af dem som skall börja; det andra paret äger samma rätt vid andra spelets början. Medspelaren till den, som var uppgifvare under första spelet, skall vara uppgifvare i tredje spelet. Medspelaren till den, som i andra spelet var uppgifvare, skall vara uppgifvare i det fjärde o. s. v. i samma ordning under hela partiet.

28. Spelarna skola mottaga uppgifningen hvarannan gång, och är det ej tillåtet att slå tillbaka en till medspelaren uppgifven boll. Ordningen medspelarna emellan af uppgifvare och mottagare får ej ändras under partiets lopp, ej heller får mottagarna byta sina planer för att mottaga uppgifningarna, förrän partiet slutat.

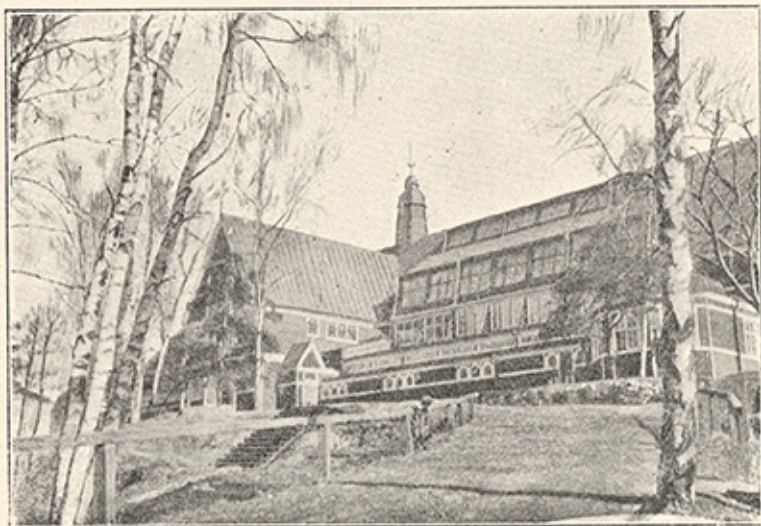
29. Den uppgifna bollen måste studsas inom eller på gränslinjerna till den uppgifningsplan, som ligger snedt emot den plats, från hvilken uppgifningen sker.

30. Det är fel, om icke bollen slås så, som säges i mom. 29, eller om den träffar uppgifvarens medspelare eller något, som denne begagnar eller bär. Om däremot uppgifvarens slag vidrör den ena af motspelarna, vinner uppgifvaren slaget.

31. Om någon gifver upp i orätt ordning, skall domaren, så snart han eller någon af spelarna upptäckt misstaget, tillse, att den blir uppgifvare, hvars tur det är; dock skola alla slag eller felaktiga uppgifningar räknas, som gjorts före upptäckten. Om ett spel före upptäckten hunnit slutas, skall vid nästa uppgifning å den felande sidan medspelaren till den, som var uppgifvare i orätt tur, nu vara det och omväxlande fortsätta i denna nya ordning.



Interiör af Lawn Tennispaviljongen.



Exteriör af Lawn Tennispaviljongen.





CENTRALTRYCKERIET
STOCKHOLM
1911