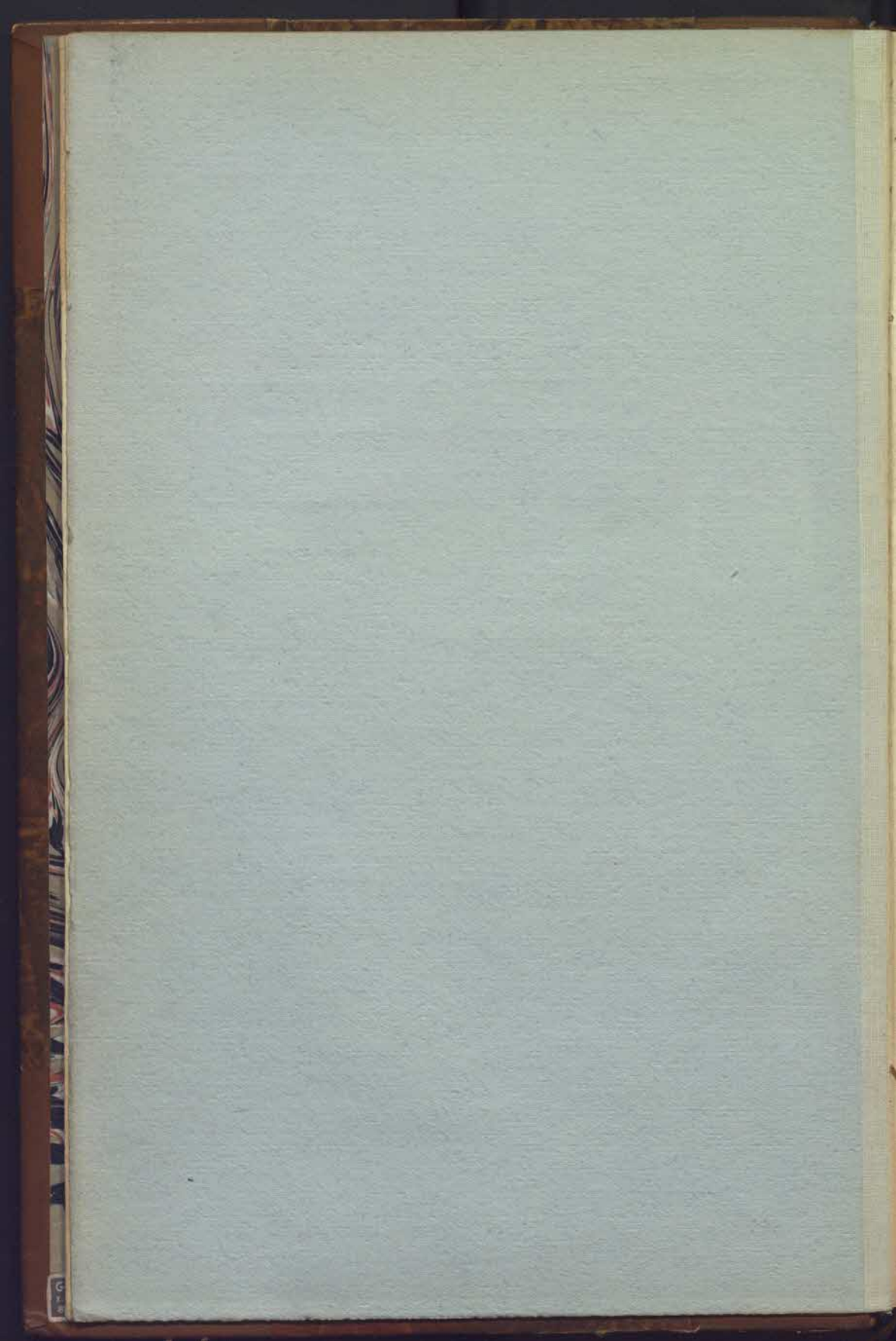


F. U. WRANGEL

BLASIEHOLMEN
OCH DESS INBYGGARE

ANDRA UPPLAGAN

Pris: häft. 5 kr.; inb. 6 kr. 50 öre.



BLASIEHOLMEN

OCH DESS INBYGGARE



*Blasteholmen från Skeppsholmen vid slutet af 1600-talet.
Efter Dahlbergs Svecia ant. et hod.*

BLASIEHOLMEN

OCH

DESS INBYGGARE

AF

F. U. WRANGEL

ANDRA UPPLAGAN

F&L

STOCKHOLM

P. A. NORSTEDT & SÖNERS FÖRLAG



MINNESBOK

STOCKHOLM

KUNGL. BOKTRYCKERIET, P. A. NORSTEDT & SÖNER

1914

[132301]

Till

CARL LARSSON

Sundborn.

Tillåt mig, käre Carl Larsson, att på första bladet af denna upplaga af »Blasieholmen och dess inbyggare» få rista Ditt namn och sålunda tillägna Dig detta mitt förstlingsarbete öfver en af de intressantaste stadsdelarna af vår älskade hufvudstad. Du frågar Dig måhända, hvarför jag just utvalt Dig att, så att säga, stå fadder till denna nu på nytt utkommande bok. Saken är enkel nog, och jag skall strax ge Dig förklaringen.

Jag kom nyligen att bläddra uti ett af mig år 1904 redigeradt verk kalladt »Tankar och omdömen om Stockholm». Bland andra entusiaster, som i sagda publikation nedskrifvit sina åsikter om den »sköna Mälardrottningen», befinner Du Dig, och Du är enligt mitt förmenande den som på det originellaste och mest tilltalande sätt besvarat den af redaktören framställda frågan.

Du skref bl. a.:

„En tanke som jag sysslut med sedan länge, men som dock icke så mycket är en fantasimänniskas som inte mera en stämmingsmänniskas är,“

„Att om jag vore millionär, så skulle jag inföpa alla husen vid en af gamla stadens gränder. Jag skulle restaurera dem så noga som möjligt till deras ursprungliga skick, men skulle samtidigt och jemfides införa alla vår tids rumsinredningsbehag — hvarföre skulle man inte det? — främst af allt elektrisk belysning och bad“.

„Och gränden — der ju sällan någon häst eller färre har anledning att skralta och orena — skulle hållas så fin. Så skulle

jag — sedan jag sjelf förstås tagit för mig det bästa huset — hyra ut åt hyggliga menniskor med historiskt och konstnärligt sinne ett par rum, en våning eller ett helt, litet hus — de flesta af dessa äro ju från början beräknade för endast ett hushåll — allt efter råd och lägenhet.“

„Och en liten hemtreflig tavern skulle vi ha (med en stilfull skylt öfver dörren), der vi om kvällarna kunde kunnstöka.“

„Tänk bara på de der halfdunkla ljusliga interiörerna och förstugorna på de holländska måsningarna, Pieter de Hoochs till exempel“

„Jag är säker om, att detta tilltag inom kort skulle vinna efterföljd, och staden mellan broarna blifva den mest moderna — hvilken omständigheternas paradog! — och — hurrah! — räddas från poesilösa vandalers fasanfulla planer“.

„Hela verlden skulle snart tala om det“

Ser Du, Carl Larsson, de känslor och idéer, åt hvilka Du här gifvit luft, tilltala mig mer än jag förmår uttrycka, men då jag så starkt kände behovet af att tacka Dig för dessa Dina beaktansvärda ord, fann jag det endast helt naturligt att tillägna Dig det arbete jag hade för händer vid genomläsandet af Ditt af djupaste intresse för Stockholm förestafvade uttalande.

Du skall nu förstå mig. Tack, Carl Larsson!

Paris 30 juni 1913.

Din vän
F. U. Wrangel.

Förord.

Det är nu nära tjugu år sedan första upplagan af föreliggande arbete utgafs. Tryckt i väsentligt mindre antal exemplar än t. o. m. den af samlare nu så eftersökta Del I af »Stockholmiana» (1:a upplagan), blef »Blasieholmen och dess inbyggare» redan kort efter utgifvandet omöjlig att erhålla annat än på antikvarisk väg eller med långa mellanrum å bokauktioner. Mer än en gång har jag därför erhållit uppmaning från olika håll att föranstalta om utgifvande af en ny upplaga, men dels sysslandet med andra arbeten rörande det forna Stockholm, exempelvis det nyssnämnda »Stockholmiana», dels tvifvel om ett mera allmänt intresse för saken ha städse utgjort hinder för upptagande af idén att i en ny, omarbetad och tillökad upplaga utgifva blasieholmsboken.

Sedan emellertid den under förlidet år utgifna nya upplagan af »Stockholmiana» rönt ett om lifligt intresse för detta slags litteratur vittnande mottagande, har tanken att ånyo utgifva äfven »Blasieholmen» åter väckts till lif, och härmed föreligger nu en ny upplaga färdig i tryck. Här är dock inte fråga om ett slafviskt aftryckande af den gamla upplagan, ehuru naturligtvis alla i den första upplagan förekommande uppgifter, för såvidt de ej befunnits felaktiga, äro bibehållna. Själftva manuskriptet har jag i sin helhet omskrifvit, en mångfald nya uppgifter har tillkommit i alla kapitel, och en del rättelser har införts. Alla köp eller andra transaktioner rörande tomterna och husen ha antecknats ända till innevarande år. Likaså omfatta förteckningarna öfver ägare och märkligare hyresgäster eller andra invånare i husen äfven perioden 1894—1913, d. v. s. de år, som förflutit sedan den första upplagan utkom. Ett register öfver alla i arbetet förekommande personnamn har utarbetats.

Illustrationsmaterialet är i det hela detsamma, men har tillökats med några nyare bilder. Dessutom har den i första upplagan meddelade kartan öfver Blasieholmen 1652—1655 ersatts med en af endast obetydligt yngre datum men mera upplysande och korrektare.

Med anledning af den i första upplagan meddelade kartans datering må det tillåtas mig att här nämna några ord. Denna karta har af mig daterats »mellan 1652 och 1655», hvilken uppgift ehuru något sväfvande dock torde vara den riktigaste, för så vidt man inte skulle föredraga att ange den såsom »*icke tidigare än 1654 9/5*».

I sin sakrika och på grundliga forskningar stödda uppsats: »Kartor öfver Stockholm från 1600-talet» (S:t Eriks Årsbok 1909 sid. 72 och följ.) har arkivarien L. M. Bååth vid omnämnande af denna karta (n:r 16 hos Bååth) gifvit den en annan tidsbestämmelse. Han uppger nämligen, att den daterar sig från år 1652, alltså ej mellan 1652 och 1655. Jag anser dock, att min uppgift är riktigare, ehuru jag måste medgifva, att 1655 kanske kan utbytas emot 1654. Jag stöder mig härvid på den omständigheten, att Herman Fleming synes varit innehafvare af *hela* sitt område å Blasieholmens sydvästra del (se nedan. sid. 140), när sagda karta utfördes. Som han emellertid ej erhöll donation å hela detta område förrän 1654 9/5, måste gifvetvis kartan ha tillkommit först efter detta datum. Min beteckning afser i öfrigt endast att ange hvilken tidpunkt som representeras af kartan, ej att fastslå, när den blifvit utförd.

Det omfattande arbete, som varit nödvändigt i och för utgifvandet af denna nya upplaga i fullt värdigt skick, har jag ej ensam kunnat utföra. Såsom medarbetare har jag haft förmånen att få räkna herr amanuensen Nils Östman, som icke blott till mitt förfogande ställt sin omfattande kännedom om allt som hänför sig till Stockholms äldre historia utan äfven i vidsträckt mån låtit mig få tillgodogöra mig hans personliga anteckningar om Stockholm, särskildt en del rättelser, till första upplagan af föreliggande arbete. Likaledes har jag honom att tacka för de under hans ledning utförda förteckningarna öfver husägare och hyresgäster från senare år, hvilket allt, i förening med att han godhetsfullt velat genomgå ett korrektur, väsentligt bidragit till att denna upplaga nu kunnat utkomma i så fullständigt skick. Det är därför en lika angenäm som kär plikt för mig att på denna plats till honom uttala mina förbindligaste tacksägelser för den värdefulla hjälpen.

Paris i juni 1913.

F. U. Wrangel.

Förord till I:a upplagan.

»Hos oss vet man knappt hur fort och hur grundligt man skall undanskaffa allt, som kunde sprida ljus öfver våra förfäders borgerliga boningar.»

Ny Ill. Tidn. 1874.

Det är ingalunda någon fullständig topografisk studie öfver Blasieholmen, som man bör söka i denna lilla volym. Uppgifter om husens och tomternas ägare, några detaljer om byggnaderna förr och nu, förteckningar öfver de märkligare hyresgästerna i de gamla palatsen samt här och där en anekdot, se där allt.

De hufvudsakliga källorna hafva varit Riksregistraturet, Westinska samlingarna i Uppsala Universitetsbibliotek, Stockholms Rådhusarkivs olika afdelningar, Stockholms Stadsingenjörskontors och Byggnadsnämnds arkiv. Tryckta arbeten ha endast undantagsvis användts. Dock har ur äldre och nyare tidningar samt ur den tryckta memoarlitteraturen hämtats en del uppgifter. I texten anföras dessutom flera här ej omnämnda källor. Hvad särskildt de Westinska samlingarna beträffar, beder jag få påpeka, att de i dessa samlingar befintliga handlingarna rörande Blasieholmen, tack vare tillmötesgående från ämbetsmännens i K. Biblioteket och i Uppsala Universitetsbibliotek sida, under någon tid varit tillgängliga i K. Biblioteket. Likväl har ur dessa rika samlingar ej allt, som vore af intresse vid studiet af Blasieholmen, kunnat medtagas. Många upplysande detaljer hafva måst lämnas åsido, och mycket återstår således för kommande forskare att hämta.

Till herrar stadsnotarien V. Schützercrantz, stadsingenjören H. Ygberg samt arkitekten C. Sahlin, hvilka med upppoffrande af mycken tid understödt mina forskningar, anhåller jag att få hembära mina varmaste tacksägelser. Äfven herrar kamrer K. F. Werner och skriftställaren Birger Schöldström är jag tack skyldig för flera intressanta meddelanden.

Stockholm i april 1894.

F. U. Wrangel.

INNEHÅLL.

Tillägnet till Carl Larsson	Sid. VII
Förord	IX, XI
Innehåll, afbildningar	XII, XIV
Karta öfver Blasieholmen från år 1658	XV
Inledning	I

A. Efter gator.

Inom parentes äro adresserna enligt första upplagan af »Blasieholmen» utsatta.

	Sid.		Sid.
Arsenalsgatan 1 (1 a)	45	Blasieholmstorg 9	67
» 2 (2 a)	37	» 10	62
» 3 (1 b)	45	» 11. F. d. Fersenska huset	67
» 4 (2 b)	37	» 12	57
» 5	45	» 13. Sällskapet	67
» 6 (2 c)	37	» 14	45
» 7 (3 a). Sällskapet	67	Hofslagaregatan 1 (4)	95
» 8 (2 d)	37	» 2	140
» 9 (3 b)	67	» 3 (ungefär 4 a och b)	140
» 10 a och b (4 och 4 a) Hypoteksbanken	24	» 4 (1)	140
» 11 (5)	84	» 5 a och b	137
Blasieholmstorg 1	95	Kungsträdgårdsgatan 2 a, b och c	84
» 2	137	» 4. Järnkontoret	24
» 3	106	Norra Blasieholmshamnen:	
» 4 a	127	1. Packhuset	140
» 4 b	127	3	137
» 5. Blasieholmskyr- kan	120	5	127
» 6. Frimurareordens hus	10	7	127
» 7. Hôtel Royal	120	9	10
Blasieholmstorg 8. Utrikesminister- palatset	109	11. Musikaliska akademien	110
		13	62
		15	57

