

STOC
RÄDH



STOCI
STAD

L. m.

De

houke

Et. A: R

År

FORSK.

G. HEDBERG
K. HEDBERG
STOCKHOLM



KUNGL. TEATRARNE

UNDER ETT HALFT SEKEL

1860—1910

AF

JOHANNES SVANBERG

FÖRSTA DELEN

STOC
RÅDH



STOC
STAD

L. m.

Pos

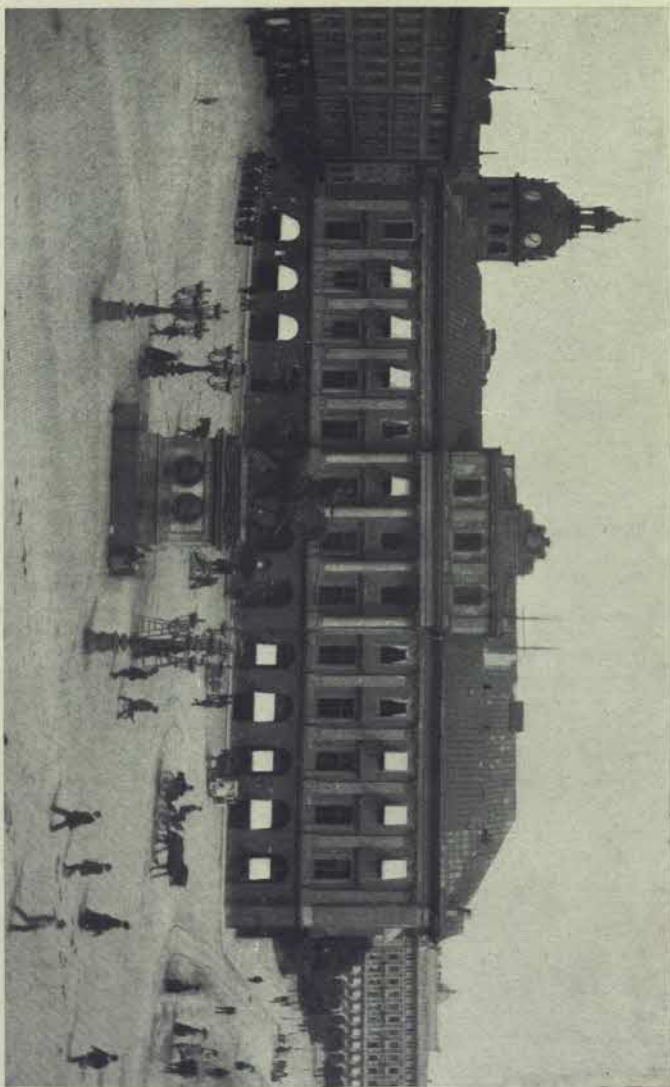
Louke

Ek. A: R

Aprou

FORSK

GUSTAF III:s OPERAHUS
EFTER FOTOGRAFI PÅ 1880-TALET



G. HEDBERG
& BROSCHERITÄRE
STOCKHOLM

KUNGL. TEATRARNE

UNDER ETT HALFT SEKEL

1860—1910

PERSONALHISTORISKA ANTECKNINGAR

AF

JOHANNES SVANBERG

FÖRSTA DELEN



NORDISK FAMILJEBOKS FÖRLAGSAKTIEBOLAG
(I DISTRIBUTION)

STOC
RÄDH



STOC
STAD

L. m.

Os

Louise

Et. A: R

Appar

FÖRSK

STOCKHOLM 1917
NORDISK FAMILJEBOKS TRYCKERI

G. HEDBERG
V. HEDBERGSGATAN
STOCKHOLM

Förord.

Föreliggande arbete, påbörjad redan i midten af 1890-talet, har varit synnerligen tidsödande, då uppgifter måst sökas på ett rent af oräkneligt antal håll. Då därtill kommer att utgifvarens tid varit af hans tjänst strängt upptagen året om, så må detta gälla som en förklaring hvarför så lång tid åtgått, innan dessa personalhistoriska anteckningar kunnat utgifvas.

De källor, som utgifvaren haft att tillgå — utom det biografiska material han själf samlat under mer än fyrtio år — äro först och främst de båda Kungl. Teatrarnes aflöningsstater, hvari tiden för hvarje vid de resp. teatrarne engagerad persons anställning finnes angifven, samt Kungl. Teatrarnes affischböcker för de femtio år, som detta arbete kommer att omfatta; vidare en stor del kontrakt, aflöningslistor och löneutanordningar, Kungl. Teatrarnes pensionsinrättnings räkenskaper, där alla delägares prästbetyg finnas och sålunda korrekta uppgifter om födelsedata m. m. kunnat inhämtas. Dessutom har naturligtvis en stor del tryckta källor användts, af hvilka i första rummet må nämnas *F. A. Dahlgrens* år 1866 utgifna »Anteckningar om Stockholms Teatrar», och har utgifvaren härvidlag genom riksbibliotekarien *E. W. Dahlgrens* tillmötesgående haft till sitt förfogande hans faders eget exemplar af nämnda arbete, i hvilket många tillägg i marignalen och på lösa lappar förekommit. Bland öfriga källor hafva i synnerhet följande anlitats: *Frans Hedberg*, »Svenska skådespelare» (1884), »Svenska operasångare» (1885), »Bidrag till skådespelarekonstens och dramatikens historia» (1890) samt »Gustaf III:s operahus och dess minnen» (1891); *Arvid Ahnfelt*, »Europas konstnärer», i hvilket arbete, utkommet i häften under åren 1885—1889, utgifvaren af dessa anteckningar medverkade med en stor del uppsatser; *Birger Schöldström*, »Hög och



sann konstnärlig anda» (1892) m. fl. arbeten af samme författare, till hvilken utgifvaren dessutom står i stor tacksamhetskund för många lämnade upplysningar; Georg Nordensvan, »I ramp-
ljus» (1900); K. A. Winterhjelms, »Af Kristiania teaterliv» (Kri-
stiania 1895); Herman Hofberg, »Svenskt biografiskt hand-
lexikon»; Tobias Norlind, »Allmänt musiklexikon»; Erik
Thyselius, »Hvem är det?», »Betänkande och förslag af 1897
års teaterkomité» samt »Utlåtande och förslag af 1906 års teater-
komité»; »Nordisk Familjebok»; »Illustreret norsk konversations-
lexikon» (Kristiania 1912); Peter Hansen, »Den danske Skue-
plads»; alla teaterkalendrar som utkommit i Sverige och Finland
sedan midten af 1800-talet samt andra kalendrar hvori »minnes-
runor» förekommit; facktidningar, dagliga och veckotidningar
under de senaste fyrtio åren.

Många af de nu lefvande konstnärerna hafva själfva lämnat
infordrade uppgifter. Utgifvaren har helt naturligt äfven måst
anlita en hel mängd andra personer för erhållande af upplys-
ningar, och till alla dessa ber han att härmed få frambara ett
hjärtligt tack.

Några omdömen om de sceniska konstnärer, som ännu lefva
och verka, har utgifvaren i allmänhet ej velat uttala. Beträf-
fande dem, som afgått från livvets skådebanan har utgifvaren,
ehuru han visserligen kan säga sig äga personlig hågkomst af
de flesta bland de sceniska konstnärerna ända från 1870-talets
början, samt därtill känt och stått i vänskaplig förbindelse med
en stor del af dem, dock föredragit att citera andras omdömen
om deras konstnärsskap, framför att själf uttala några sådana.
Utgifvaren har sålunda ofta citerat Frans Hedberg, hvilken mer
än någon annan af dessa konstnärers samtida bör ha varit kom-
petent att lämna träffande karakteristiker.

Kungl. Teatrarnes elever har utgifvaren ej medtagit. Försävidt
de visat sig äga anlag hafva de vanligtvis blifvit engagerade, och
då hafva de ju i alla fall blifvit här upptagna. Däremot äro
debutanter i de flesta fall uppmärksammade äfven om debuten
icke föranledt till engagement; en stor del af dessa, som ej blifvit
anställda vid Kungl. Teatrarne, hafva nämligen sedermera gjort
sig mer eller mindre bemärkta såsom utöfvare af den sceniska
konsten på andra teatrar. Främmande sceniska konstnärer, som
varit engagerade för gästspel, hafva upptagits tillsammans med

STOC
STAD

L. m.

P.

L. m.

Et. A. i. R.

P. m.

FORSK.

Kungl. Teatrarnes fast anställda personal och i tidsföljd, räknadt efter deras första uppträdande på någon af de kungliga scenerna.

Ehuru man ända till år 1888 skref »Kongl. Teatrarne» och där-
efter, beträffande den lyriska scenen, under ett par perioder
Kungl. och däremellan »Kongl. Teatern», har utgifvaren emel-
lertid föredragit att äfven hvad den äldre tiden angår, skrifva
Kungl., enligt numera brukligt skrifsätt.

* * *

Arbetets första del innehåller en kortfattad historik öfver de
femtio åren 1860—1910, förteckning öfver direktörer, kanslitjän-
stemän och regissörer under samma tid samt sceniska konstnärer
under åren 1860—1866.

Stockholm i Oktober 1917.

Utgifvaren.

STO
RÅD



STOC
STAI

L. m.

P.

Louise

St. A. 7

Agnes

FORSK

G. HEDBERG
K. REV. SÖKENDARE
STOCKHOLM