



kasper salin

– stadsarkitekt och amatörfotograf

Flaggning vid Arsenalsgatan västerut från Jakobs torg mot Gustav Adolfs torg. Till vänster ligger Operan där unionsflaggor är uppsatta på fasaden och till höger Gustav Adolfs torg 16, 18 och 20 i kvarteret Jakob mindre. Huset med markiserna är Hotell Germania mot hörnet av Regeringsgatan. Därefter ligger Hotell Rydberg, numera departementshus i kvarteret Vinstocken. Bilden är tagen mellan 1897 och 1905.

Den 23 juni 1919 dog Stockholms före detta stadsarkitekt, Kasper Salin. Enligt det testamente som han upprättat tre år tidigare skulle hela hans samling med Stockholmsfotografier överlämnas till stadens arkiv efter hans död. Kopiorna fanns sorterade i pärmar i Salins bibliotek medan negativerna förvarades hos aktiebolaget Göteborgs Bank vid Brunkebergstorg 18.

Artikelförfattare: Ulrika Falk, AnnMarie Bessing



Första uppslaget i pärm nummer tre i Salins samling. Ovanför fotografiet står församlingen och det nummer som Salin gett bilden, t.ex. Johannes 1. Under fotografiet finns uppgifter om gatuaadress och kvartersnamn. Ibland finns även information om när bilden är tagen. Foto: Anna Nilsson, 2008, SSM.

Kasper Salin föddes i Örebro 1856. Som ung flyttade han till Stockholm och utbildade sig till arkitekt vid Tekniska högskolan. Åren 1881–1888 hade han gemensamt arkitektkontor med studiekamraten Isac Gustaf Clason och 1887–1898 tillsammans med Gustaf Lindgren. Salin var bland annat inblandad i ritningarna till Östermalms saluhall och Cirkusbyggnaden på Karlavägen, som brann ned 1913. År 1898 utsågs Kasper Salin till Stockholms stadsarkitekt, en tjänst som han fortsatte att inneha tills han gick i pension den 1 januari 1916.

Åren kring förra sekelskiftet var en period av stora förändringar i Stockholm. Överallt ersattes de gamla träkåkarna av moderna hyreshus i sten,

gatorna breddades och berg sprängdes bort. Själv satte Salin stort värde på den gamla bebyggelsen och önskade gå varssammare fram med rivningarna. Under hela sitt yrkesverksamma liv hade han en mycket god insikt i vilka hus som skulle rivas och vilka gator och kvarter i staden som skulle byggas bort. I sina fotografier har han bevarat den stad som han inte lyckades bevara i verkligheten.

Salins fotosamling

Från år 1885 till 1919 tog Salin närmare 2000 fotografier, som han prydligt klistrade in i femton A5-pärmar. I pärmarna finns dessutom ett hundratal fotografier som han samlat in av andra fotografier, främst vänner från Fotografiska föreningen. Salin var inte den enda som fotograferade stadsbildens förvandling,

han var en del av en våg av både professionella och amatörfotografer som skildrade det nya moderna i kontrast mot det gamla förfallna. Men Salin arbetade mer metodiskt än de flesta och man måste häpna inför den arbetsinsats han genomförde. Samlingen är topografiskt sorterad efter den dåtida församlingsindelningen med nio olika församlingar. Flest bilder finns det från Katarina församling och därefter från Maria, Adolf Fredriks, Nikolai, Ladugårdslands, Klara, Kungsholms, Johannes och Jakobs församlingar. Att det framför allt var Södermalm som väckte hans intresse beror kanske på att Söder var den stadsdel som hade den mest ålderstigna bebyggelsen.

Själv bodde Salin i området kring Klara kyrka på Norrmalm. Genom Stockholms adresskalendrar kan man spåra honom på fyra adresser i området. Den sista bostaden låg på Brunkebergstorg 20, alltså granne med Göteborgs Bank där han förvarade sina negativ. I adresskalendrarna finns också hans telefonnummer, 3158 (rikstelefon) eller 168 02 (allmän telefon) och information om att han som stadsarkitekt träffades i tjänsteärenden »hvardagar 1–3 i Byggnadsnämndens lokal«.



Kasper Salin (1856–1919). Stockholms stadsarkitekt 1898–1915. Foto: okänd. Ur Teknisk tidskrift 1919.



Södermannagatan norrut från Kocksgatan med Katarina kyrka i fonden. En specerihandel ligger vid Södermannagatan 10 i kvarteret Båtsmannen större. Kasper Salin har fångat det dagliga folklivet på gatan med barnen, hästfordonet och kvinnan som passerar.

Fotografierna är inte så välkomponerade och redigerade som vi är vana att fotografier från hans samtid är. Tvärtom känns de spontana och det vardagliga livet finns med överallt; sotare klättrar på skorstenar, barnen leker barfota på gatorna och kvinnor lyfter sina kjolar för att inte dra dem i vattenpussarna.

Salin fotograferade mitt på dagen när många människor var i rörelse. Jämför man hans bilder med andra från samma tid lägger man snart märke till att det är mer liv och rörelse i Salins fotografier. Många andra valde att fotografera tidigt på morgonen, eftersom människor i rörelse ofta blev suddiga på bilderna. I Salins fotografier skyndar folk förbi alldeles nära in på fotografen. Han verkar inte ha dragit särskilt stor uppmärksamhet till sig när han var ute med sin

»I sina fotografier har han bevarat den stad som han inte lyckades bevara i verkligheten.«

Kasper Salins fotografier är intressanta av flera skäl. Dels därför att han genomfört en så noggrann dokumentation av de hus, gårdar, gator och kvarter, som försvann i den stora omdaning av Stockholm vid förra sekelskiftet. Det är en lantlig stad som träder fram i hans fotografier. Bebyggelsen består av låga trähus och gatorna är smala och leriga eller belagda med kuller- eller gatsten. På vissa håll, som på Kungsklippan, kring Tulegatan och områdena vid Allhelgonakyrkan och Vita bergen, slingrar sig gatorna fram som små stigar.

Men samlingen är också intressant för att Salin var just amatörfotograf.



Några barn står i Iversons gränd, nu Iversonsgatan. Nedanför trapporna västerut ligger Roslagstorg. I bakgrunden syns kvarteren Såpsjudaren och Höjden. Johannes kyrkas torn sticker upp i fonden. Huset till höger revs 1911. Där Roslagstorg låg går nu Birger Jarlsgatan.

kamera och just genom att han kom så nära sina motiv visar Salins fotografier inte bara en stad som vi aldrig har upplevt utan också ett liv som ingen i Stockholm längre lever. Närhetskänslan i fotografierna är stor. När man tittar länge på dem är det nästan som att man står där, i samma gathörn som han.

Bevarande för framtiden

Under 2008 har Salins negativ registrerats i Stadsmuseets fotodatabas. På

grund av den begränsade projekttiden har tyvärr inte alla negativ kunnat skannas. De negativ som dokumenterar händelser och personer och som samtidigt är typiska för helheten har prioriterats. Negativens tillstånd har också spelat roll. Ibland har de varit i så dåligt skick att skanning varit det enda sättet att säkra bildinformationen. Salins samling består till största delen av nitratnegativ, som har dålig arkivbeständighet. Dock har flertalet av dessa varit vid förvånansvärt

god vigör för sin höga ålder. Ett mindre antal negativ är av glas, som i allmänhet bevaras bättre än nitratnegativ.

Vid registreringen av Salins negativ har hans egna pärmar varit till ovärderlig hjälp. Under de flesta fotografier i pärmarna finns information om både kvartersnamn och gatuadress. Troligen är det Salin själv som gjort anteckningarna – handstilen i pärmarna är påfallande lik den på testamentet. Tyvärr är endast ett fåtal bilder daterade, men med god



Lutternsgatan österut kring sekelskiftet 1900. Gatan korsar Norrlandsgatan samt Biblioteksgatan och slutar vid Stureplan. Trähusen som står inför rivning ligger vid Lutternsgatan 8 och 10 i kvarteret Kåkenhusen. I fonden ligger Stureplan 6, nu Sturegallerian. Vid Stureplan 4 öppnades Sturebadet 1885. 1905–1911 utschaktades Lutternsgatan genom Brunkebergsåsen och fick namnet Kungsgatan.

kunskap om hur Stockholm utvecklades under perioden kan man i registreringen ändå ofta ge en ungefärlig datering. I många fall har det varit möjligt att få fram byggåret för någon av de dokumenterade byggnaderna, i andra fall har förekomsten av elledningar till spårvägsnätet gett information om när bilden tidigast eller senast kan ha varit tagen. Spårvägsnätet elektrifierades 1901 på Södermalm och från år 1904 på Norrmalm.

Kasper Salin gjorde en enorm insats när han promenerade runt i staden med sin kamera. I ett tillägg till sitt testamente donerade Salin 1000 kronor till »stadens arkiv«. Hans tanke var att räntan på pengarna skulle gå till vården av hans fotografisamling. Hundra år senare har hans önskan blivit uppfylld.

Där inte annat anges tillhör fotografierna Stockholms stadsmuseum och är tagna av Kasper Salin. Kasper Salins samling är idag tillgänglig för alla via www.stockholmskallan.se och i fotografidatabasen i Stadsmuseets faktarum.



Ovan: En man och två flickor står intill gårdshuset vid Bengt Ekehjelmsgatan 16. Gatan som låg väster om Timmermansgatan i kvarteret Bergsgruvan större är idag igenlagd och ingår i parken Bergsgruvan. Bostadshuset från 1884 i bakgrunden ligger vid Högbergsgatan 72 (Timmermansgatan 40). Två kvarter söderut ligger idag Södra stationsområdet, uppfört 1986–1990, omkring järnvägsstationen Stockholms södra.

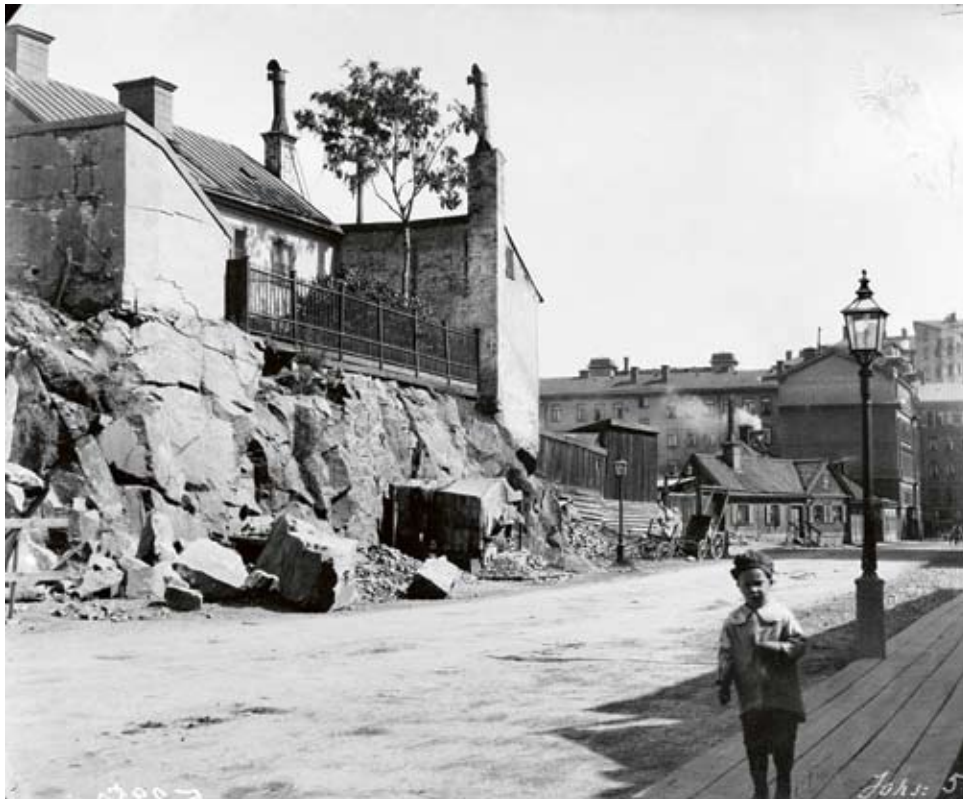
Nedan: En grupp män har samlats vid Norrtäljegatan 2. Norrtäljegatan gick norrut från Iversonsgränden (nuvarande Iversongsgatan) mot Eriksbergsgatan (i fonden). Gatan finns inte längre, den har uppgått i nuvarande kvarteret Asken. Foto: H.W. Tullberg, ingår i Salins samling.



Ovan: Sprängningsarbete pågår för sänkning av nivån på Renstiernas gata vid hörnet av Katarina Västra Kvarngränd 18 (senare Stigbergsgatan 18) i kvarteret Sandbacken mindre. Renstiernas gata ska möta Katarinavägen härintill, som var färdig för gångtrafik 1911. Trähusen vid gränden revs och här ligger nu L'Estradska skolan. Som en rest av gränden ligger Sandbacksgatan västerut mot Katarina kyrkogård. Vid Sandbacksgatan 7 finns ett av de gamla trähusen kvar idag, det är huset i fonden till höger.

Nedan: Vy över Tegnérslunden österut med gamla och nya Barnhusväderkvarnarna. Den förra står på platsen för Carl Eldhs Strindbergsstaty. I bakgrunden sker bygandet av Johannes kyrka. Mellan kvarnarna ses tornet på Adolf Fredriks kyrka. Bebyggelsen revs omkring 1890. Foto: Isoz, ingår i Salins samling.





Ovan, vänster: Gårdssidan av Artillerigatan 31, nuvarande Artillerigatan 49, i kvarteret Brandmästaren. Tre pojkar står vid ingången till gårdshuset. Bilden är tagen före rivningen 1889. Idag står här en byggnad från 1891. Foto: Isoz, ingår i Salins samling.

Höger: Vy från Helgalunden österut med Sofia kyrkas torn i fonden. Gården låg vid Västra Kvarngränd 14. Västra Kvarngränd började vid Götgatan, gick västerut och slutade här vid dåvarande Västgötagatan (nu Tjurbergsgatan och Älvsborgsgatan). Västra Kvarngränd lades igen på 1930-talet. Förgrunden till bilden visar platsen i Helgalunden där Allhelgonakyrkan stod klar 1918.

Nedan: Tulegatans framdragning genom sprängning i kvarteret Provisorn. Området vid Tulegatan söderut från Kungstensgatan kring Pärilstickaregränden revs och bebyggdes under åren 1898–1904. Huset på höjden ligger vid hörnet av Tulegatan 15 och Pärilstickargränd 10. Fotgängarna får gå på trätrottoarer av utlagda plankor.