

plommonträdet

Kvarteret Plommonträdet, nu Fruktkorgen och Kronoberg

Innan Agnegatan drogs fram 1885 sträckte sig kvarteret Plommonträdet från dåvarande Trädgårdsgatan vid Piperska murens kvarter Äpplet, ända upp till nuvarande Polhemsgatan. **Artikelförfattare:** Carl Magnus Rosell

Piperska muren är ofta beskriven, anlagd av greve Carl Piper på 1690-talet, som en lustträdgård för sommaren med planteringar, statyer, boskéer och allt som tillhörde en barockträdgård.

Greven fick själv aldrig se anläggningen fullbordad, ty han var i likhet med sina ståndsbroder militär och följde Karl XII i det ryska fälttåget, tillfångatogs vid Poltava och avled i rysk fångenskap 1716.

En arvinge sålde anläggningen till en kaffekokare Lafont, som plundrade den på sina prydnader och styckade och sålde marken. Tomtjobberi har äldre rötter än vi kanske tror.

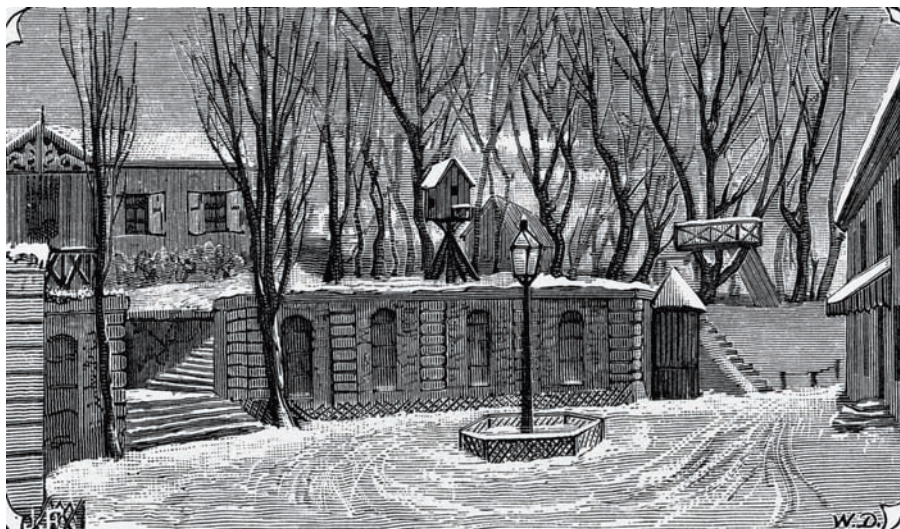
Till egendomen hörde också en vidsträckt köksträdgård, nämligen södra hälften av kvarteret Plommonträdet utmed Bergsgatan. Denna odlingsmark köptes och ägdes under drygt hundra år av en rad trädgårdsmästare, men inköptes av Allmänna Barnhuset 1867 som kapitalplacering och arrenderades ut – den siste trädgårdsmästaren, från 1878, var A. E. Täckman. Trädgården var känd under namnet Täckmanska trädgården.

Något tiotal år senare blev det aktu-

ellt för Stockholms stad att skaffa mark för att bygga ett nytt kurhus – sjukhus för könssjukdomar – som ersättning för det kurhus som låg nedanför Hantverkargatan, i hörnet av Parmmätargatan.

Detta ägdes av kronan men disponerades av staden och ingendera parten ville bekosta en nödvändig reparation. Då köpte staden 1881 hela kvarteret Plommonträdet för en tillränt nybyggnad, men denna nybyggnad förlades i stället längre ut på Kungsholmen och blev ursprunget till S:t Görans sjukhus.

När Rådhuset och Poliskammaren skulle flyttas ut från Gamla stan, hade staden här ett stort oexploaterat markområde, omgivet på båda sidor av en kompakt hyreshusbebyggelse. Marken räckte också till «Kronprinsessan Lovisas vårdanstalt för sjuka barn» längst upp vid Polhemsgatan, nu rivet för tillbyggnaden av Polishuset. Att Polishuset och Rådhuset fick sin plats här går alltså tillbaka till tvisten mellan kronan och staden vem det tillkom att reparera ett fallfärdigt kurhus 1880.



Piperska muren, trästick 1882, SSM.



Kronprinsessan Lovisas barnsjukhus, 1899–1970,
arkitekt Axel Kumlien, SSM.