

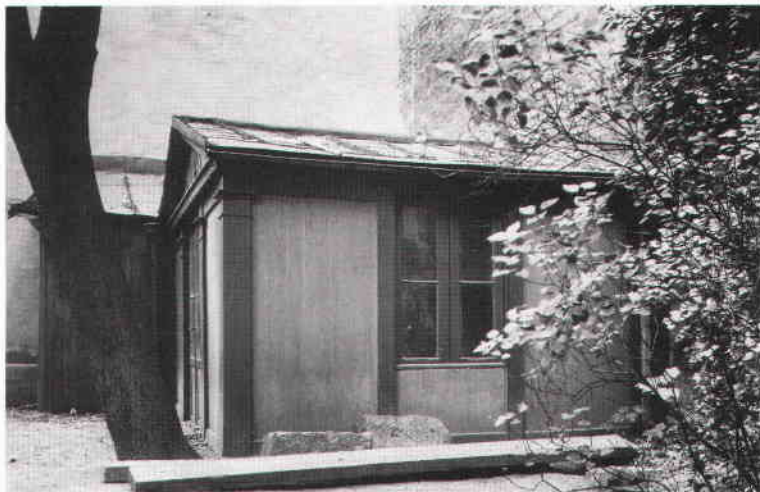
Ett lustigt litet hus på Götgatan 28

– ett monteringsfärdigt lusthus från 1822

Lars Bengtsson

Hösten 1989 revs ett förfallet lusthus inne på gården till en stor fastighet på Södermalm, med ingångar såväl från Götgatan 28 som Repslagargatan 13. Lusthuset uppfördes på 1820-talet och hade under ett och ett halvt sekel skötts och uppskattats där det låg i en liten men prydlig trädgård. Denna avskärmdes från den övriga gården med ett staket. På bilder, tagna med 50 års mellanrum, kan man lätt bilda sig en uppfattning om det snabba förfallet.

När under 1900-talet förfallet satte in på allvar är inte känt, men accelerationen under 1980-talet var förödande och medförde bland annat att taket började rasa in och väggarna bågnade. Dörrpartiet i sydfasaden var försvunnet och öppningen hjälpligt igenspikad, liksom det trasiga fönsterpartiet på östfasadens mitt. I början av 1900-talet hade en förrådsbyggnad uppförts mellan lusthuset och ett västligt närliggande gårdshus. En planuppmätning från 1925 visar lusthuset även med en fönsterförsedd västvägg. Skiljeväggarna mellan lusthuset och förrådsbyggnaden hade senare rivits och ersatts av ett primitivt stöd. Under de senaste åren har lusthusets



Bloms lusthus med sin klassiskt enkla sydfasad år 1939. Foto SSM.

År 1939 tycks huset ha varit i gott skick. Det hade hänggränna och stuprör som ledde bort regnvattnet. Foto 1939. SSM.



Lusthusets tillstånd 1988. Dörr- och fönsterpartierna är vandaliserade och hammarbandet som låst östra väggens överdel har försvunnit. Foto Claes Reichmann. SSM.

inre bara kunnat nås från förrådsrummet. Byggnadens nedre delar var kraftigt rötskadade på grund av att marknivån höjts. Jord låg cirka 20–30 cm upp mot ytterväggarna och buskar hade tillåtits växa omedelbart in på knutarna.

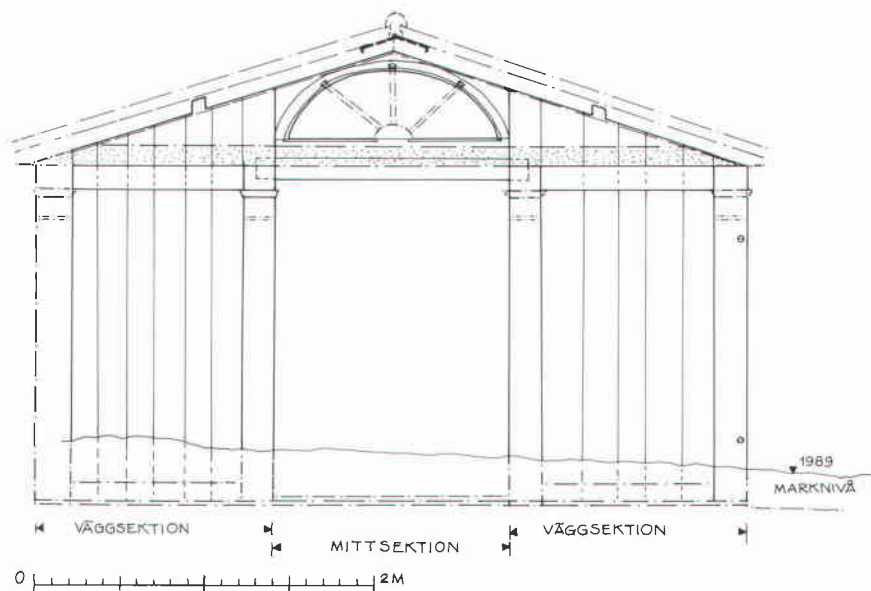
Lusthuset bestod av ett rum under plåttäckt sadeltak. Det vände gaveln med entrépartiet mot söder, där en glasad dörr med flankerande smala, glasade dörrpartier suttit. Strax ovanför dörrpartierna, och

med lika bredd, satt ett lunettformat fönster. Det hade haft tre radiella spröjsar och karmen hade utskuret anslag som visade att den också fungerat som fönsterbåge. Anslaget var tillräckligt djupt för att tillåta såväl fönsterglas som kittfals. Mitt på östra och västra fasaderna hade fönstren suttit.

Arkitekturen var rent nyklassisk, med slätpanelade fasader, vilka målade skulle likna stenhusens, och hade markerade pilastrar bland annat i hörnen.

Uppmätning av sydfasaden. I vardera av väggelementen ses att en bräda fungerar som tapp, vilken fixerat läget i motsvarande hål i hammarbandet. I nocken läses de mötande hammarbanden med ett gångjärnsliknande beslag. Raster markerar läge för ett försvunnet profilerat listverk. Uppmätning Lars Bengtsson 1989.

Höger sida: Fredrik Bloms monteringsfärdiga lusthus från 1822. Erik Alséns uppmätning för Samfundet S:t Erik, nu i Stadsmuseets arkiv. (Skalstocken gäller för fasadritningen.)



Även lusthusets baksida, som var ställd mot en befintlig brandmur, var försedd med pilastrar och kapital. Denna sistnämnda detalj kan förklaras av att lusthuset rests som ett monteringsfärdigt hus. Fördelen med sådana "flyttbara hus" som samtiden kallade dem, var att de lätt skulle kunna monteras ner och flyttas.

Förmodligen flyttades detta lusthus hit omkring 1828, efter att ha nybyggt med annan placering

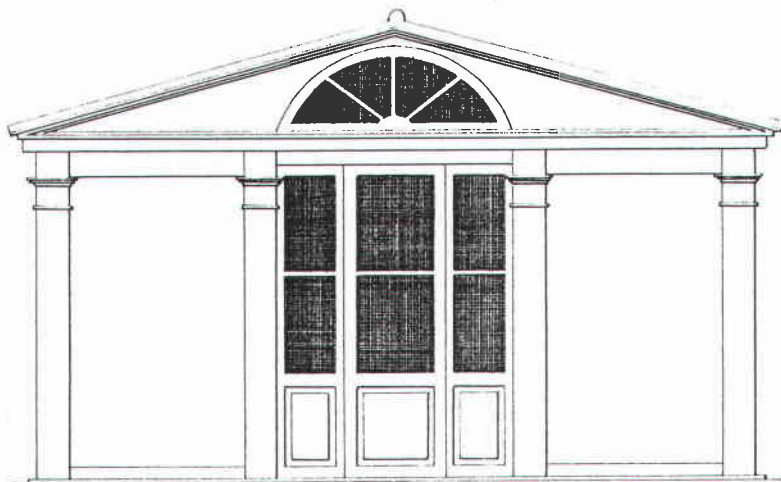
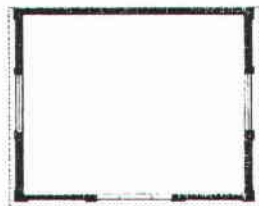
1822. Som framgår av notiser i det efterföljande skulle därmed en del märkliga konstruktionsdetaljer få sin förklaring.

Att detta lusthus varit monteringsfärdigt har länge varit känt. I en brandförsäkringshandling från 1828 sägs med smärre rättelser och tillägg:

I norr uti Trädgården, ett lusthus, 7 alnar långt, 6 alnar bredt, timrat af dubbla 2 tums bräder, sammanspikade med förhydningspapper emellan, samt

SÖDERMALM.

*Från Västergötland 4.
Gårdgatan 22.
Lusthus.*



*Upptecknat i juni 1925
Erik Ahlsén*
SAMFUNDET S: ERIK

Pilastrar och Listverk; hopsatt med Järnskrufvar; Utvändigt oljemåladt och invändigt försedt med limfärgade Wäf och PappersTapeter, brädgolf, åstak, och Tre par dörrar med glasrutor. Yttertaget belagt med Järnplåtar. Dertill hör en Berceau af 4 Hvalfbågar och Spjälör emellan 7 alnar lång, 3 1/2 aln bred och 4 alnar hög, målad med grön Oljefärg. Golf och fotlister af 2 tums plankor. Lusthuset Nybyggt 1822, kostar efter Bok och Räkningar Banco Rd 262:24sh och Berceauen 20RDal B^{co}, eller tillhopa 282 Rd 24 sh B^{co}, (=Dal.Kmt 4.200:)

Ovannämnda syneprotokoll finns i Brandkontorets arkiv i Stockholm. I samma arkiv finns också besiktningsslistor, upprättade med 12 års mellanrum. I en sådan från 1824 finns ingen notering om något lusthus på gården, men väl staket, vedbodar och avträdeslängor. Smärre rättelser i 1828 års brandförsäkring kan visa sig vara gjorda 1836, för att passa den då upprättade besiktningsslistan.

Men vad är det som gör denna förfallna byggnad intressant? Många sten- och trähus i staden är betydligt äldre och har konsthistoriskt mycket intressanta inredningar. Dessutom är detta lilla lustiga hus i sin skamfilade nyklassiska dräkt i sig inte heller helt unikt. Det är ett av ett fåtal kända och bevarade flyttbara hus från 1800-talets förra hälft. Nej det är nog snarare de tekniska lösningarna och det finurligt enkla som här har kunnat detaljstuderas, som gör detta monteringsfärdiga hus så intressant. Lärdomarna borde leda till att större hänsyn och uppskattning ägnas det fåtal andra hus av lika konstruktionsprinciper, som har bevarats till idag.

Uppfinnare och konstruktör till dessa flyttbara hus var major mechanicus FREDRIK BLOM (1781–1853). Han är kanske mer känd som arkitekt och skapare av bland annat stenhusen Kungliga Livgardet till hästs kaserner vid Storgatan (1817; senare säte för Vitterhetsakademien och Riksantikvarieämbetet), Skeppsholmskyrkan (1842) och Rosendals slott (1827) på Djurgården. Det sistnämnda skall ha

byggts som ett monteringsfärdigt hus men har utvändigt klätts med tegel och putsats. Av Bloms flyttbara trähus kan man idag bland annat se det mindre huset omedelbart väster om Rosendals slott, Lilla Sjötullen vid Djurgårdsbrunnskanalens östra mynning och Novilla vid Skansenentrén. Ovanför Novilla ligger ett litet lusthus som på 1800-talet flyttades från Djurgården till Södermalm och därefter tjänstgjorde som väntkur vid en ångbåtsbrygga nära Vaxholm, innan det slutligt placerades på Skansen.

1817 hade Blom slutfört arbetet på kasernanläggningen och arbetade därefter med att anordna byggnader till exercisplatsen på Ladugårdsgärdet i Stockholm. Hur länge han experimenterat med monteringsfärdiga hus är inte känt. Men det som drev på utvecklingen var kanske tanken att för militären konstruera flyttbara hus, att nyttjas i fält i stället för tält. Ett av de första flyttbara husen bör ha varit Borgen på Gärdet, som uppsattes omkring 1818 och de omkringliggande byggnaderna. Genomgående präglas dessa och Bloms senare produktion av en elegant nyklassisk anda, empirestilen. I Arvid Bäckströms uppsats i Fataburen 1939 kan man läsa att det fram till 1823 hade byggts 32 st flyttbara hus. Även om vi idag inte känner till alla byggnader som tillverkats efter Bloms metod, så vet vi att produktionen omfattade allt från små lusthus till stora tvåvåningshus med ganska komplicerade planlösningar. Hans flyttbara hus skall ha sålts till utlandet, till bland annat Ryssland, Tyskland, Frankrike, Algeriet, ja även till andra sidan Atlanten, till Västindien och Amerika. Blom själv arrenderade Framnäs på Djurgården, udden väster om Sirishov där Jenny Lind idag står staty. Där uppförde han ett flertal byggnader av egen tillverkning. De hus som inte såldes och mot slutet av 1800-talet ännu fanns kvar, avröjdes inför Stockholmsutställningen 1897.

Utformningen av vissa byggnadstekniska detaljer var troligen olika beroende på storleken av det flyttbara huset. Med tiden bör också en viss förändring,

förbättring, ha skett vad gäller de tekniska lösningarna. Systemet innebär generellt att lätt hanterbara färdigmonterade sektioner restes intill varandra och fixerades med enkla fästianordningar. Byggelementen var till största delen prefabricerade. Tillverkningen av de olika sektionerna skedde möjligen vid Konstakademiens mekaniska skola, där Fredrik Blom var direktör sedan 1811. Skolan var inrymd i Lantbruksakademiens lokaler i kvarteret Beridarebanan söder om Hötorget.

Enligt samtida uppgifter skulle en paviljong eller mindre byggnad kunna resas inom ett par dagar av skickliga hantverkare. Två dagar tog det också för två man att riva det fallfärdiga lusthuset på Götgatan i så långsamt tempo, att en dokumentation av byggnadsdetaljerna och deras fästianordningar skulle kunna göras. I samband med rivningen tillvaratog Stadsmuseet vissa byggnadsdetaljer.

Med facit i handen har en beskrivning gjorts av de olika byggelementen och det ursprungliga monteringsförfarandet. Härnedan följer denna beskrivning av det fantastiska lilla huset som på 1820-talet av levererade byggelement skruvades ihop med ett skruvmejselliknande verktyg.

Lusthus 7 × 6 alnar (4,2 × 3,6 m)

PACKLISTA

- 4 Bottensyllar
- 8 Väggsektioner, färdigspikade
- 1 Dörrsektion i delar
- 2 Fönstersektioner i delar
- 6 Hammarband
- 1 Nockås
- 2 Taksparrar
- 4 Taksektioner, enl spec
- Locklister, till yttertaketets panelskarvar
- 8 Bultar med fyrkantiga muttrar, för hushörnen

2 Bultar med muttrar på vinkeljärnsfästen, för nockåsen

Hylsnyckel, till ovannämnda bultar

3 Golvreglar/bjälkar

Golvbräder

Mittelbandslister

Spännramslister, för tapetväven

Tapetväv, tapetklister och papper för tapetmålning

Vit färg till innertakets anstrykning

Oljefärg för utvändigt bruk

Dörrar och fönster

MONTERINGSANVISNINGAR

1. *Bottensyllarna utläggs enligt lusthusets mått och bör placeras på en stengrund eller plintar.*

För detta lusthus påträffades inga grundstenar, varför bottensyllen vid jordkontakten praktiskt taget helt förmultnat. Syllarnas kopplingar och fästen i hörnen hade inte bevarats och några rester av metallbultar påträffades inte i jorden.

2. *Väggsektionerna reses enligt markeringarna. Skruva först ihop två hörnsektioner. Därefter monterar ett av de närmaste hörnen, varefter dörr- respektive fönstersektionerna isättes däremellan.*

Några märkningar på de olika väggsektionerna kunde inte påträffas, men måste ha förekommit. Varje väggsektion hade sin bestämda plats och en viss variation förekom, bland annat beroende på om väggarna hade öppningar eller ej. Södra gavelväggen hade rytmen ABA i väggsektioner, där A står för panelat väggfält och B för dörrparti. Östra väggen hade väggsektionerna CDC, där D utgjorde fönsterparti. Skillnaderna mellan A och C är att A-fälten var gavelanpassade. Norra gavelväggen saknade öppning och hade placerats mot en befintlig (putsad) brandmur. Trots det var baksidan dekorerad med

kapitålförsedda pilastrar. Nordgaveln bestod av två stora väggsektioner som möttes i mittaxeln. Skarvarna till dörr- och fönsterförsedda sektioner doldes bakom tillhörande profilerade foder.

Väggelementen bestod av dubbla, korsvis spikade, panellager med förhydningspapp som dragspärr emellan. Den utvändiga panelen var stående och den invändiga liggande. Alla panelbräder var spontade, antingen med dubbla nåtar eller dubbla fjädrar. De yttre panelbräderna sköt utanför innerpanelen och när väggfälten restes inpassades de i de spår som var uthuggna i bottensyllen och i hammarbandet (taklisten). All hopspikning av väggelementen hade gjorts med långa spikar från insidan, så att inga spikar kunde ses eller rosta i fasaden.

När två väggelement möttes i pilasterhörnen fanns ett djupt spår i det ena för att ge bästa passform, stagning och maximal tätning. Vaggsektionerna drogs ihop och hölls på plats genom de cirka 20 cm långa bultarna, två i varje hörnpilaster. Med ett hylsnyckelliknande verktyg (eller skruvmejselliknande) skruvades de in i de fyrkantiga muttrarna. I andra Blom-hus har man sett att bultskallarna är infällda cirka 1–2 cm, varefter dessa täckts med träpluggar. I detta hus ligger bultskallarna nästan i ytan och var endast lätt överspacklade och målade.

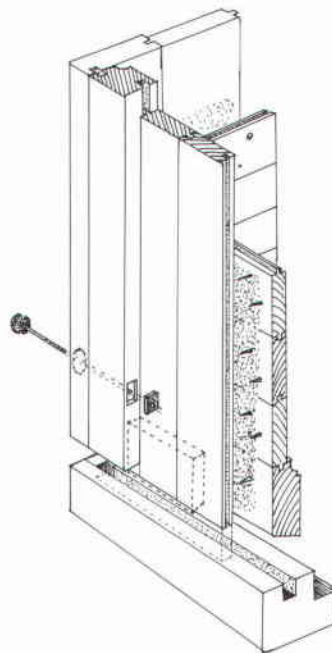
I varje väggsektion kunde registreras att en av de yttre panelbräderna fortsatt upp som en tapp, cirka 8 cm bred, 5 cm hög och med brädans tjocklek. Ett motsvarande hål fanns i det senare pålagda hammarbandet. Troligen har liknande tapp och hål funnits nedåt, för fixering i bottensyllen, men dessa har försvunnit i de förmultnade partierna.

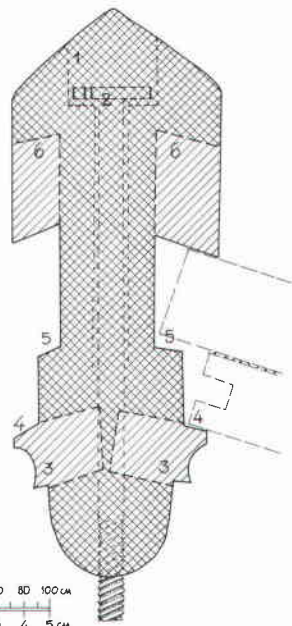
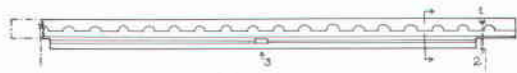
Fönster- och dörrkarmar i egentlig mening saknades i väggarnas mittsektioner. Vaggsektionernas stående panelbräder närmast öppningarna var förtjockade, som pilastrar, och var försedda med foder. I pilastrarnas smygsidor var gångjärnen fästade för inåtgående dörrar och fönster. Karmöverstyckena var på insidan inhuggna halvt i halvt i väggsektion-

nernas ”pilasterstycken” och senare dolda av profilerade foder. Karmöverstyckena fixerade väggsektionerna i fasta lägen från varandra. I dörrsektionen bör en tröskel, spikad i bottensyllen, ha fyllt samma funktion.

Ett omålat spår över hela sydfasaden antyder, och av äldre foto framgår klart, att en profilerad list varit spikad horisontellt, mellan dörröverliggaren och det lunettformade fönstret, i takfotens nivå. Denna list hade säkert en stabiliserande effekt men var samtidigt en klassisk byggnadsdetalj till sydgavelns fyra

Principskiss med de mötande väggelementen i hörnen. Ytterpanelen ställs i bottensyllens spår. De mötande hörnsektionerna har kraftigare plank, vilka tjänar som pilastrar. I dessa är bultar och muttrar fästade. Raster markerar läge för förhydningspapp och spikningen har skett från insidan. Skiss Lars Bengtsson 1989.





Nockåsen sedd från sidan (överst) samt detaljsnitt. Här ses: 1) Hål från ovasidan vari specialskraven gått ner och fästs i muttern som var placerad i gavelpartiets nockläge. 2) Specialskruven (bulten). 3) Tapphål på nockens mitt, för fäste av taksparrarna. 4) Fals för innertakets panelbräder, vilka låg parallellt med nocken. 5) Fals för ytterpanelen, med vatt-rännor, gick från nocken ner över takfoten. (Mellan dessa panellager låg också förhrydningspapp.) 6) Rundade urtag där täcklisternas ändrän förts upp. Listerna dolde skarvarna mellan takbräderna. Uppmätning Lars Bengtsson 1989.

pilastrar. Se foto och uppmätning. På dessa ses också släta, cirka 10 cm breda, lister som spikats på fasaden längs bottensyllen och mellan pilastrar och fönsterfoder uppe under takfoten. Förutom dekorativ

funktion tjänade dessa lister som skydd för infästningen.

3. *Hammarbandet* placeras över väggarna, med de stående panelbräderna i spåret på undersidan. Observera att den uppskjutande tappnen från varje väggsektion passar i motsvarande tapphål i hammarbandet. De gångjärnsliknande järnbeslagen, som möts i gavelpartiernas nocklägen, låses genom att gångjärnssprinten inskjutes.

Efter att ha rest sektion efter sektion, skruvat ihop mötande hörnsektioner med bultar, låste man definitivt väggsektionernas lägen genom att lägga på hammarbandet/taklisten.

"Gångjärnet" i nocken kom att skyddas för väder och vind, när yttertakets panel lagts på. På grund av rötskador kunde det inte säkerställas hur hammarbanden möttes och förankrades i hörnen.

4. *Nockåsen* läggs på plats. De två bultarna sätts i hålen ovanför respektive gavel och skruvas fast i muttrarna som sitter på vinkeljärnen. De sistnämnda sitter i gavelspetsarna omedelbart innanför hammarbandets gångjärnsfästen.

Nockåsen var specialskuren för maximal tätning och passning. Den var nertill mot rummet rundad och hade däröver två falsar, mot vilka takets panelbräder låg an. Mitt på nockens utsidor fanns ett tapphål i nivå med undre falsen. Där fästes en taksparre i vardera takfallet. De rundade urtagen upptill visar att yttertakets panelbrädskarvar skulle döljas av halvrunda täcklistor. Se moment 6 nedan.

5. *En taksparre* i vardera takfallets mittparti inpassas i därför avsett tapphål. Mot takfoten får sparren stöd emot en snedbräda på hammarbandets ovasida.

Taksparrarnas undersidor mot rummet har enkelt profilerade hörn. Ovanpå taksparrarna kom de olika taksektionerna att mötas, varför man inifrån rummet inte kom att se några skarvade panelbräder.

6. De fyra taksektionerna läggs på plats enligt markeringar.

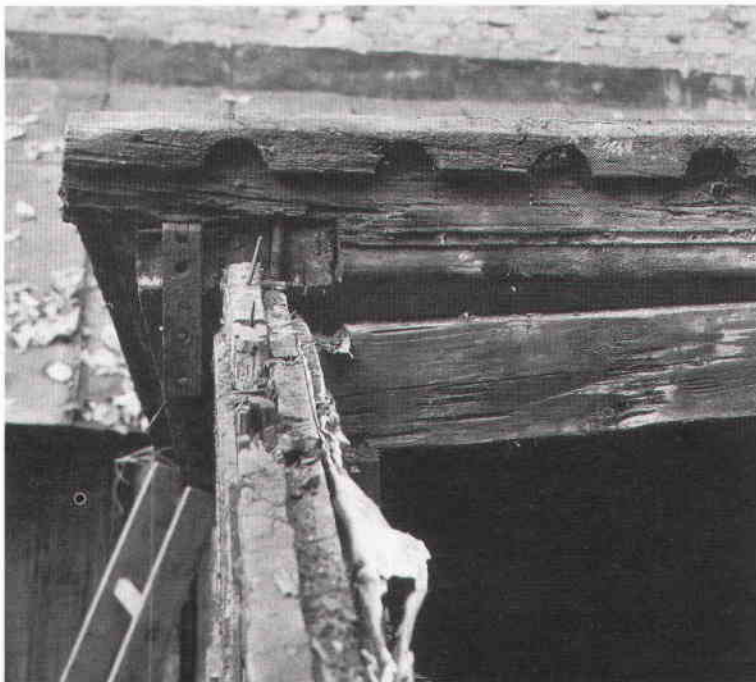
I vardera takfallet låg två sektioner och de låg något om lott ovanpå taksparrarna. Dessa takluckor var liksom väggarna spikade med dubbla panellager, korsvis lagda och med förhådningspapp emellan. Eventuellt kan dessa ha spikats på plats i samband med uppsättandet. Innertakets panelbräder var spontade och låg parallellt mednocken och takfoten. Ytterpanelen var av ospontade panelbräder med vattrännor och låg vinkelrätt motnocken och ner över takfoten.

Taksektionerna var spikade utifrån och spikarna placerades så nära skarvarna som möjligt. För att dölja skarvarna och spikhuvudena måste ursprungligen halvrundera täcklistor ha uppsatts. Dessa locklisters ändträn har inpassats i de halvrundera urtag som huggits ut ovanförnockåsens översta fals. Genom att locklisterna sattes i dessa urtag skyddades ändträet mot väderangrepp.

Yttertaket hade ursprungligen tjarats. Mindre tjarbeläggningar mellan vattrännorna och skarvarna, jämfört med övriga brädytan, talar också för att täcklisterna bör ha funnits i ett första montage. Troligen försvann dessa halvrundera täcklistor när lusthuset flyttades hit och i stället täcktes med plåttak, som redan 1828 års brandförsäkring meddelar.

7. Golvbjälkarna inläggs från gavel till gavel. Golvbräderna läggs vinkelrätt därpå, med ändträet emot väggarnas fotlister.

Bjälkarna/golvreglarna, här med cirka 7×8 cm snitt, påträffades som rester på norra bottensyllen.

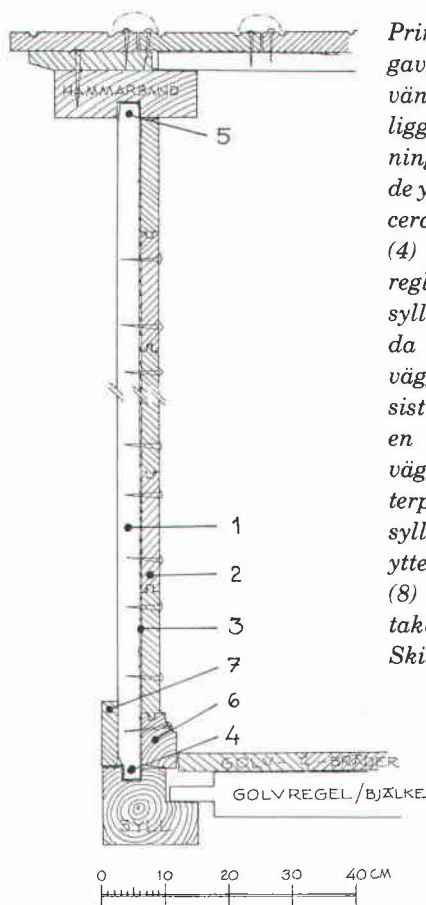


Detaljfoto från rivningen av takpartiet visarnockåsens upplag på södra gaveln. Gångjärnsbeslaget sitter kvar på vänstra takfallets hammarband. Därintill ser man den långa bult (skruv) som uppifrån dragits genomnocken ner i muttern, vilken är den del av ett vinkeljärn som är fäst i gavelspetsen. Observera de rundade urtagen som antyder ursprungligt läge och form av täcklisterna, vilka varit placerade över skarvarna till yttertakets panelbräder. (Den undre bjälken är en sekundär förstärkning.) Foto Lars Bengtsson 1989. SSM.

Några egentliga plintar eller stöd kunde inte noteras. Troligen var golvreglarna sekundärt använda, eller också hade man nyttjat spillvirke (där tapphålfanns). Möjligen är detta ett resultat av att lusthuset inte står i ursprungligt läge.

Golvbräderna som var spontade låg vinkelrätt mot

bjälkarna och ändarna, som var mycket rötskadade, låg ut över syllarna och fram emot väggarnas fotlist. Denna sistnämnda var i verkligheten endast en kraftigare och profilerad panelbräda, vilken satt som nedersta liggande bräda i väggfältens färdigspikade sektioner. Den del av fotlisten som dolts av golvbräderna var inte målad.



Principskiss med sektion av norra gavelväggen. Väggarna hade utvändigt stående (1) och invändigt liggande (2) bräder, med förhållningspapp (3) emellan. Den stående ytterpanelen var längre och placerades i spår såväl i bottensyllen (4) som hammarbandet (5). Golvreglarna var upplagda på bottensyllen och de därpå vinkelrätt lagda golvbräderna låg fram emot väggarna och fotlisten (6). Denna sistnämnda var i verkligheten som en överdimensionerad understa väggbräda. På utsidan täcktes ytterpanelens infästning mot bottensyllen med en slät fotbräda (7). I yttertaket ser man hur täcklisterna (8) bör ha täckt skarvarna mellan takbräderna och spikskallarna. Skiss Lars Bengtsson 1989.

8. Mittelbandslisterna och spännramarna uppsätts.

Mittelbandslisterna uppsattes i nivå med fönsterbänkarna, med underkanten cirka 63 cm över golv.

Spännramarna för tapetväven spikades längs tak, över sektionsskarvarna samt i hörnen.

9. Tapetväv och papper uppsätts på väggarna.

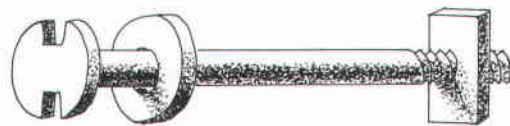
Tapetväven spikades på spännramarna, varefter tapeterna uppklistrades. Nedanför mittelbandslisten klistrades papper för bröstningsmålning.

10. Dörrar och fönster upphängs.

Dörrar och fönster hängdes på därför avsedda gångjärn. Östfönstrets gångjärn var bevarade på väggstolpen (dvs ytterkanten på flankerande väggsektion) och visade på tidstypiska knoppgångjärn.

11. Lusthuset målas in- och utvändigt

och är färdigt att tas i bruk.



Bloms bult med bricka och mutter. Huvudets diameter är 35 mm och stångens 15 mm. Som en lustig detalj kan nämnas att denna speciella "skruv" faktiskt även nyttjades för att göra möbler isärtagbara. Det kan man se exempelvis på ett sekundärt montage på Axel Oxenstiernas säng på Ulriksdals slott, en stor och tung stolpsäng från 1600-talet.