

# Ur Hem på landets arkiv

Jonas Ferenius och Lars Johannesson

*"Ännu en kort vinter... och sedan drager den nya tiden in i Värsta gamla gård och in på dess nu så ensliga marker. Bolagets herr ingenjör har då återvänt från sin studieresa i främmande länder med hufvudet fullt af planer, anteckningsboken fullskrifven och portföljen späckad med motiv. Honom i spåren följa bergsprängare, schaktare, timmermän, murare och hvad de allt heta, och på de platser, där haren nu buktar i månskensnatten, och räfven går sina lönliga stigar, resa sig snart små, varma prydliga tjäll med lyckliga människor i, som drömma glada framtidsdrömmar i sina egna hem."*

*"Dufbo och Solhem", broschyr utgiven av AB Hem på landet, 1903.*

Det kom ett brev till stadsmuseet. Avsändare var Aktiebolaget Hem på landet som förberedde en flyttning av sitt kontor och som erbjöd stadsmuseet att överta ett antal ritningar och fotografier från Duvbo och Solhem. Museet accepterade tacksamt gåvan och kunde samtidigt också trygga bevarandet av annat värdefullt arkivmaterial.

Namnet Hem på landet väcker många associationer. Det är ett välkänt företag för alla som studerat utbyggnaden av Stor-Stockholm vid seklets början. Under en tioårsperiod skapades då ett 50-tal nya bostadsförorter – alla utbudna i braskande annonser. Många av områdena var oplanerade och tillkomna långt mer i spekulations syfte än som resultat av ädla idéer.

Till de seriösa företagen hörde AB Hem på landet. Det bildades den 15 mars 1899, då bolaget inköpte egendomen Duvbo i Spånga, omedelbart norr om den dåvarande köpingen Sundbyberg. Målet för verksamheten var enligt bolagsordningen att "efter inköp av egendomar genom försäljning, uthyrande och bebyggande bereda egna hem, företrädesvis åt arbetare och mindre bemedlade". Aktieägarnas vinst skulle begränsas till högst 6%. Återstoden skulle fonderas och användas till samhällenas bästa.

Initiativtagare till bildandet av bolaget var rote mannen i Hedvig Eleonora församling Carl Alm (1861–1928), som lyckades samla erforderligt aktiekapital. Bolagets tillkomst var en unik kombination "mellan den unga arbetarrörelsen och den gammaldags filantropien på markerat kristlig grund", för att citera Bo Lagercrantz. Han har i "Hur Duvbo kom till" (Spånga sockens historia, 1967) beskrivit bakgrunden till bolagets verksamhet och hur samhället byggdes ut.

Redan första året såldes ett 60-tal tomter. Man började också uppföra och försälja färdiga villor. Snart kunde besökande konstatera att villorna med sina små välvårdade trädgårdstäppor gav ett "hemtrefligt och välordnadt intryck". Kolonisterna – så kallades de nyinflyttade – tycktes trivas. Egnahemsidén fungerade väl och bolaget fick – till skillnad mot många andra nybildade bolag – goda vitsord för sitt sätt att främja egnahemsrörelsen.

År 1903 var största delen av bolagets mark i

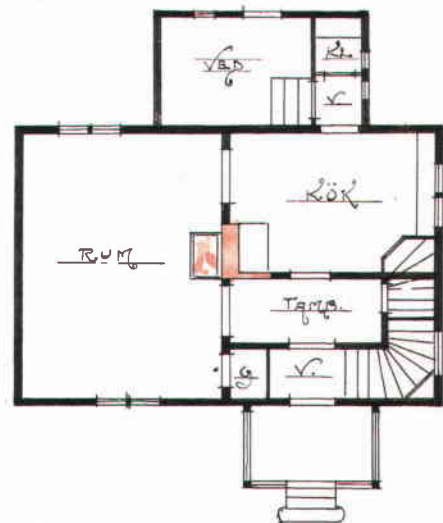
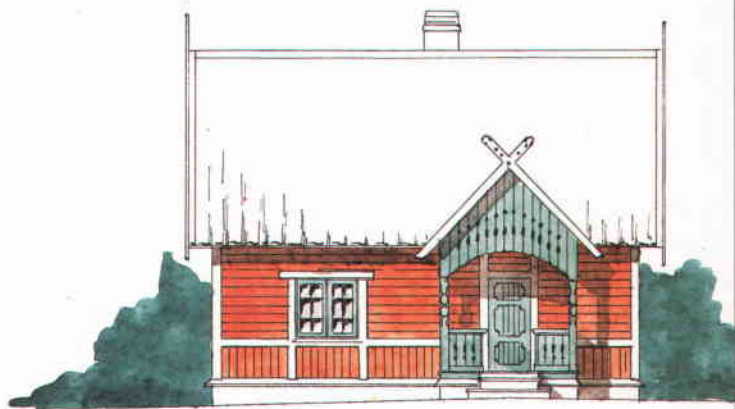
Duvbo såld och man beslöt att utvidga verksamheten. För detta ändamål förvärvades egendomarna Värsta och Kälvesta samt lägenheten Skogäng nära Spånga station på Västeråsbanan. Året därefter – 1904 – började verksamheten i "egnahemskolonin" Solhem, som blev det av bolaget skapade namnet på det nya samhället. De gamla namnen Värsta och Kälvesta ansågs inte tillräckligt attraktiva, medan Solhem var "inbjudande och lockande nog och tillika betecknande för platsen, hvars främsta behag, i avsaknad av sjö, är dess soliga kullar och fält", för att citera bolagets styrelseberättelse för år 1904. Inledningsvis sökte man också för Kälvesta lansera det – onekligen fyndiga – nya namnet Tjällvidstad (Tjäll vid stad), men det slog aldrig igenom.

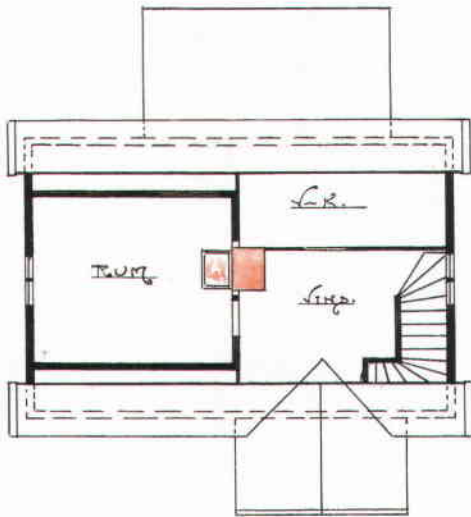
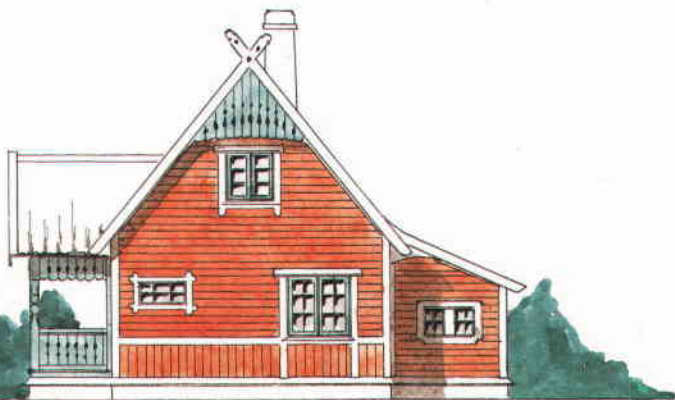
Utbyggnaden av den nya egendomen började omedelbart under ledning av ingenjören Gunnar Way-Matthiesen, som året innan för bolagets räkning gjort en studieresa till Danmark, Tyskland och England. "En prisvärd helhetsverkan, en eftersträvsvärd harmoni i plan och byggnader" blev därefter bolagets måtto för Solhem, där man på ett mer påtagligt sätt än i Duvbo ville styra utvecklingen.

Matthiesen, som vid denna tid hade en egen firma med planering av egnahemsområden och villastäder som specialitet, svarade för planutformning, granskade byggnadsritningar, bestämde husens läge på tomterna och såg till att deras utseende följde företagets bestämmelser: stugustil, tegeltak och tilltalande färg. Han skulle också se till att tomterna inte belamrades med småkåkar, därför byggdes uthusen ihop med boningshusen. På så sätt hoppades man att Solhem skulle ge ett behagligare intryck än andra villasamhällen i Stockholms omgivning som beskrevs som "mera skrämmande än tilldragande med sina oformliga vidunder till hus och deras mot hvarandra skrikande färger".

Redan 1904 blev 150 tomter planlagda söder om järnvägen med kvarter om 10–12 hus i varje. Kvarteren fick blomsternamn. Några av dessa (tex Ling-

RITNING TILL STUGA PÅ TOMTAN N:4.  
KV. GÖRÄRTEN I SOLHEM.





*Tomten Gökärten nr 4, nu Algot 4, med adressen Tornbacken 4, såldes redan 1904 av bolaget till svarvare S Lundblad. Villan tillhör det allra äldsta skedet i Solhems historia men är kanske inte så lätt att känna igen efter den omfattande ombyggnad som ägt rum.*

onriset, Tjärblomstret, Förgätmigej och Ögontröst) har för övrigt överlevt senare tiders namnrevisioner. Man började anlägga vägar och avsatte mark till öppna platser och park, bla en med ett utsiktstorn över systemsamhället Duvbo.

Vid årsskiftet 1904–05 var femton hus färdigställda och ett trettiotal under byggnad. Med stor tvekan hade styrelsen bestämt sig för att satsa på endast en lägenhet i varje – på *egna hem* i ordets rätta bemärkelse. Man visste att arbetare och hantverkare – bland vilka man i första hand sökte sina intressenter – var mindre benägna att välja denna lösning. Men man ville undvika spekulationsbyggen med uthyrningslägenheter, något som man hade negativa erfarenheter av från Duvbo. Bolaget ville också satsa på en blandning av hus byggda av bolaget självt – på entreprenad – och villor uppförda av ägarna själva eller av privata byggmästare.

Planerna för framtiden var stora. Framför järnvägsstationen tänkte man sig en öppen plats med smakfulla entrébyggnader med butiker och lägenheter. Byggnaderna skulle visa besökare och förbipasserande resenärer att samhället hade en egen karaktär.

För detta projekt, som dock aldrig kom att genomföras, anlätades arkitekten Ivar Callmänder, vars förslagsritning ingår i det material som nu överlämnats till stadsmuseet. Ritningen är daterad 8.12.04. Att just Callmänder – som senare framför allt gjorde sig känd som arkitekt till Södra Kungstornet i Stockholm – fick uppdraget hänger säkert samman med att han tillsammans med arkitekterna P. G. Hjertén, A. Bierke, H. Brihs, G. Way-Matthiesen och E. Anderberg var pristagare i den tävling om ritningar till egnahemsbyggnader som bolaget anordnat våren 1904.

De inlämnade skisserna var utställda i Lantbruksakademiens sal samma vår och väckte stort intresse hos allmänheten. Möjligen ingår en del av de prisbelönta förslagen i den svit om 15 akvarellerade bygg-



## Smidesarbetaren O. A. Wernhoffs villa.

*O A Wernhoff byggde 1901 sin villa vid Sveavägen 3 i Duvbo. Den finns ännu kvar.*

nadsritningar på kartong som nu tillförts stadsmuseet.

Vissa av dessa ritningar avser byggnader som uppenbart aldrig kom till utförande; i ett fall har man i stället 1908 uppfört en större byggnad på tomten. Av

dem som med säkerhet byggdes är en riven redan på 1920-talet.

Sju av de byggnader som förekommer i ritningsmaterialet finns dock ännu kvar, dessvärre samtliga i förändrat – eller rent av förvanskad – skick. Den

ursprungliga träpanelen har ersatts av eternit, lackpanel, kalksandsten e.d, de tätspröjsade fönstren har bytts ut osv. Mest ursprunglig karaktär visar en villa i kvarteret Rolf, Drevkroken 29.

Alla de nyförvärvade ritningarna avser Solhem och hänför sig till tomter som sålts under den allra första tiden, ingen senare än juli 1905. Ritningsmaterialet kompletterar därför på ett värdefullt sätt övrigt arkivmaterial. De ger en god bild av de intentioner man ursprungligen hade från bolagets sida för Solhem: en helsvensk nationalromatiskt präglad stil. Särskilt intressant är att detaljstudera färgsättningen som genomgående visar ett genomtänkt samspel mellan olika kulörer. Vanligast är traditionella rödfärgade fasader med vindskidor, knutar och fön-

terfoder i vitt och entré och veranda i grönt. Några hus har i stället ljus beige panel med bruna snickerier och i ett fall är fasaden grön med snickerier i samma färg och fönsterbågar i brunt.

Utbyggnaden av Solhem fortskred. Vid årsskiftet 1909–1910 fanns där 272 villor med 1.134 invånare. Under de närmaste fem åren tillkom ytterligare 44 hus – utbyggnaden gick alltså inte längre lika snabbt – och invånarantalet steg till 1.400. År 1909 blev Solhem municipalsamhälle och invånarna själva övertog mer direkt ansvaret för sina gemensamma angelägenheter. Med ekonomiskt stöd av AB Hem på landet började man arbetet med en stadsplan. Ett första förslag, utarbetat av Nils Gellerstedt, förelåg 1910, men fastställdes först 1919. Man byggde varm-

*I närheten av Duvbo gamla folkskola pågick byggnadsarbeten när Anton Blomberg besökte samhället 1903.*

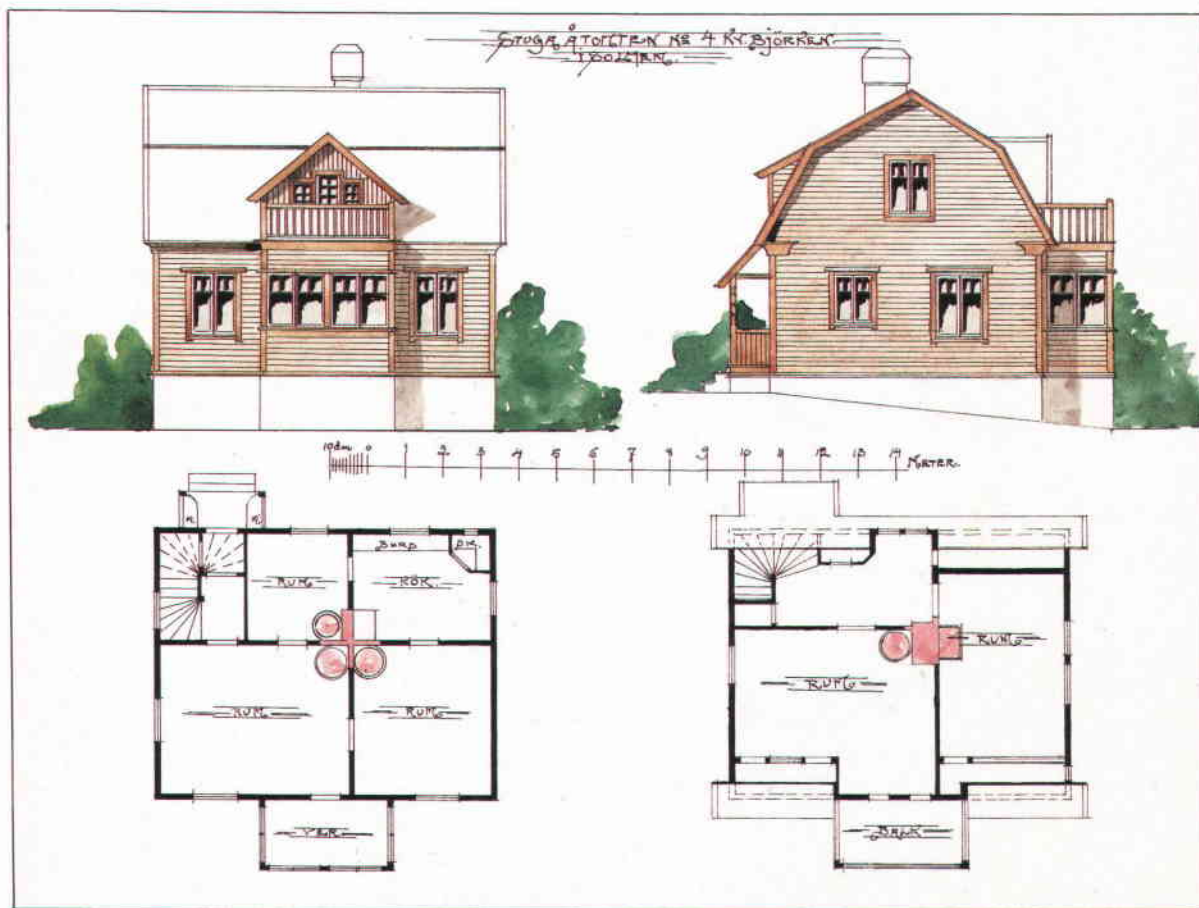


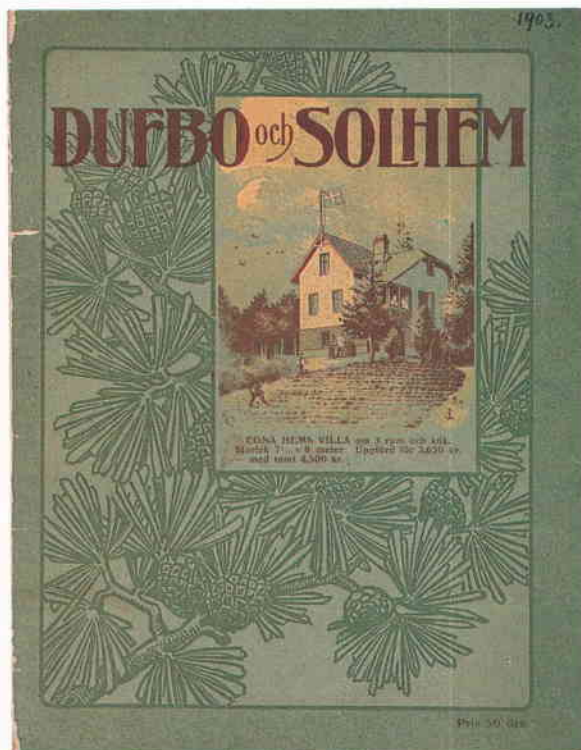
badhus, tvättstuga och skola, ordnade vägbelysning, gångbanor, avloppsdiken, trädplanteringar etc. Solhem hade fått sin egen karaktär – i stort sett enligt de ursprungliga intentionerna från bolaget.

Som redan framgått började förändringens vind blåsa på allvar i samhället först på 1960-talet. Solhem hade i likhet med större delen av Spånga inkor-

porerats med Stockholm 1949. Under 1950-talet började stadsdelen bli i det närmaste fullbyggd efter den ursprungliga planläggningen. En ökad efterfrågan på tomter ledde till åtskilliga styckningar av de förhållandevis frikostigt tilltagna tomterna. Många av de äldre villorna förändrades kraftigt under 1960- och 1970-talet genom om- och tillbyggnader, andra

*Stugan på tomten nr 4 i kvarteret Björken (numera Ragnfrid 13) byggdes 1905 för uppbördsmän C A Anderberg. Huset som ritades av den specielle Solhemsarkitekten Gunnar Way-Matthiesen, finns ännu kvar vid Pumpbrinken 8, men är totalt förändrat efter en ombyggnad på 1960-talet.*





*Bolagets broschyr från år 1903, författad av "landtkär stads-bo".*

revs och ersattes med nya skapelser – ofta typhus utan lokal förankring.

Enstaka byggnadslovsärenden blev föremål för remissbehandling inom stadsmuseet. Men museet saknade både basfakta och en helhetsbild av Solhems utveckling. För att få ett underlag för kulturhistoriska bedömningar genomförde därför stadsmuseet 1975–76 en byggnadsinventering av stadsdelen. Denna inventering har sedan kunnat nyttjas för ställningstaganden i enskilda plan-, rivnings- och ombyggnadsärenden. Dessvärre har det inte funnits medel för publicering av inventeringsmaterialet.

I samband med inventeringen på 1970-talet utförde stadsmuseet också vissa studier i AB Hem på

landets arkiv. Bl a granskades samtliga akter för Solhem t o m år 1907 och en sammanställning gjordes av byggnadsår m m.

Vid museets besök på bolaget våren 1985 konstaterades att aktarkivet var föremål för gallring inför den förestående flyttningen. Denna gallring avbröts dock och akterna överlämnades till Stockholms företagsminnen, Västmannagatan 52. Dit kan nu intresserade vända sig för att studera detta – och många andra – företagsarkiv från Stockholm.

Den största delen av de till Stockholms företagsminnen överlämnade handlingarna består av ett aktmaterial som är sorterat på fastighet inom respektive område, där AB Hem på landet varit verksamt. Handlingarna i en akt omfattar vanligtvis följande: lagfart, gravationsbevis, köpekontrakt mellan bolaget och den enskilda köparen, där man finner bestämmelser angående tomtens nyttjande, tomtkarta och i vissa fall en byggnadsritning i original eller blåkopia. För de hus som uppfördes före 1909 i Solhem, varifrån merparten av materialet härrör, är de kvarvarande ritningarna helt unika, då byggnadslov före municipalsamhällets tid endast beviljades av AB Hem på landet. Vidare kan man återfinna arbetsbeskrivning för husbygget, entreprenadkontrakt mellan bolaget och köparen, byggnadskreditivhandlingar, brandförsäkringsvärdering, vilken omfattar en detaljerad beskrivning över huset samt en värdering. Ibland förekommer skrivelser till bolagets styrelse från husägaren med begäran om upp-



*Stockholms äldsta egnahemsbolag. Stiftat år 1899.*

skov med amorteringarna, överklagande av beslut eller liknande ärenden, som på ett direkt och omedelbart sätt förmedlar "kolonisternas" situation under pionjärtiden.

I gåvan till stadsmuseet ingår – förutom ovan omtalade ritningar – även ett fotografialbum. Hovfotografen Anton Blomberg fick sommaren 1903 bolagets uppdrag att med kamerans hjälp dokumentera det framväxande Duvbo och det lantligt idylliska Solhem före det första spadtaget. (Bilderna i artikeln är hämtade ur detta album.)

Blombergs fotografier skulle publiceras i den reklamroschyr som inledningsvis citerats och som skulle nyttjas vid marknadsföringen av det nya egnahemsområdet Solhem. Att Anton Blomberg (1862–1936) anlåtats är inte överraskande. Han var vid denna tid en välkänd fotograf. Stadsmuseet har i sina samlingar åtskilliga stockholmsmotiv som fångats med hans kamera. Han har också presenterats i museet med en utställning som öppnades 1980 och sedan har fortsatt och fortfarande, fem år senare, pågår som vandringsutställning över snart sagt hela världen.

Av största intresse för dem som studerar utbyggnaden av Stor-Stockholm är givetvis de delar av arkivet som omfattas av villaförstäder som Solhem, Duvbo, Älvsjö och Enskede. Men här finns också ett rikthaltigt material från den verksamhetsgren som startade 1907, då AB Hem på landet började köpa markområden på Södertörn, framförallt utmed Nynäsbanan. Småbrukarrörelsen kom under de följande decennierna alltmer att dominera bolagets arbete framför egnahemsrörelsen inom villaförstäderna.

De första egendomarna som förvärvades för uppstyckning till småbrukarhem var Skogs-Ekeby och Ålsta i Västerhaninge socken samt Lundby i Sorunda socken. Något år senare inköptes ytterligare mark runt Tungelsta för att anlägga det som bolaget kallade den nya "trädgårdsstaden". Marken



*"Tjäll-vid-stad i skördetid" – en lantlig idyll som 1903 övergick i bolagets ägo.*

*På den lilla höjden sydost om Spånga station stod vid tiden för Solhems tillkomst en väderkvarn. "Landligt stilleben" kallade Anton Blomberg sitt motiv. I bakgrunden "Hemmet Fristad" i Bromsten, som byggdes 1902.*







*Bland handlingarna i Hem på landets arkiv återfinns också detta osignerade fotografi från tiden omkring år 1905. Huset var ett av de första som byggdes i Solhem. Det ligger ännu kvar vid Adolf Rudbecks Väg mitt emot Spånga gymnasium.*

streckades upp i lotter på cirka 1½–6 tunnland för trädgårdsmästerier med växthusodling. För de egna hem som såldes till jordbruk höll sig lotterna vanligtvis mellan 4 och 12 tunnland.

Tungelsta är ett bra exempel på ett gammalt jordbruksområde där trädgårdsnäringen fick ett starkt fäste och expanderade under de första årtiondena för att försörja det växande Stockholm med grönsaker. Orten låg så pass långt från storstaden att markpriserna var tillräckligt låga för att "kolonisterna" skulle ha råd att etablera sig. Samtidigt fanns närheten till järnvägen som ledde direkt in till Stockholm och transporterade grönsaker och blommor på några timmar till stadens torg.

Inköp av större jordbruksfastigheter för uppstyckning i mindre brukningslotter var ett led i den proteströrelse mot emigration som föddes just 1907 och som döptes till Nationalföreningen mot emigration, senare Sällskapet Hem i Sverige.

Den som vill få en ingående och målande beskrivning av egnahemsrörelsen på Södertörn vid den här tiden, sett ur småbrukarnas synvinkel, kan läsa Ivar-Lo Johanssons "Analfabeten". Vi möter där hans föräldrar och andra "egnahemmare" eller "inrekolonister" – som de också kallades till skillnad från dem som emigrerade till Nordamerika – kämpande på ett långt mindre glamoröst sätt än vad det beskrevs i bolagets reklamkampanjer.