

Jernkontorets bildfris

– ett nyrenoverat konstverk

Britt Wisth

Vad är Jernkontoret?

Jernkontoret grundades 1747 av de svenska järnbruken och var en stiftelse, som hade och har till ändamål att bl a genom långivning, stipendier eller vetenskaplig forskning och rådgivning hjälpa delägarna att utveckla den inhemska järnhanteringen.

Bankverksamheten har tidvis varit dominerande med dels kortfristiga lån till tillverkarna under produktionssäsongen och dels inköp av järnprodukter i stödande syfte, för att hålla priserna på en hög nivå.

Den tekniska forskningen har efterhand vuxit till anseende och man bedriver även bergshistorisk forskning. Ännu idag är Jernkontoret ett viktigt samarbetsorgan för de svenska järntillverkarna. Dess historia presenteras utförligt av Bertil Boëthius och Åke Kromnow i "Jernkontorets historia" i tre digra band utgivna under tiden 1947–68.

Jernkontoret hade inte från början något eget hus utan hyrde lokaler. 1829 inköptes det Schönfeldtska huset vid Stora Nygatan.

1870-talet var för Jernkontoret en intensivt framgångsrik period med flera tekniska nyheter och ökad export. Verksamheten utvidgades och krävde nya och större lokaler.

Huset vid Kungsträdgården

Under 1872 framlade fyra av tidens framstående arkitekter flera förslag till en nybyggnad för Jern-

kontoret: Johan Fredrik Åbom, Axel Kumlien, Ernst Jacobsson och Johan Erik Söderlund. Flera olika tomter var i åtanke men man stannade för Kungsträdgårdsgatan 6, vilket var ett utmärkt och centralt läge men som innebar rivning av det Tungelska huset från 1600-talet.

Stockholms centrumfunktioner hade vid denna tid börjat förskjutas från Gamla Stan till Nedre Norrmalm och vid Kungsträdgården hade "penningaristokratin" börjat uppföra ståtliga byggnader.

År 1873 togs i Jernkontorets styrelse beslutet att bygga enligt Axel Kumliens förslag. Byggnadslov söktes den 14 december 1872 och den 19 december samma år skrev Ludvig Hedin under byggnadslovshandlingarna. Fastigheten hette Näckström 16, senare nr 27. Byggmästare var Evald Thavenius och huset var klart för inflyttning hösten 1875.

Byggnaden omfattade två våningar och en souterängvåning. De nedre våningarna rymde vaktmästarrum, bostäder och arkiv.

1½ trappa upp fanns huvudvåningen. Bakom de stora välvda fönstren låg banksalen och de stora kontorsrummen i fil längs Kungsträdgårdsgatan och Arsenalsgatan. Dessutom fanns ett bibliotek, en stor hall och en stor praktsal.

Jernkontorets hus var mycket modernt för sin tid. I källaren fanns t ex från början en inmurad ångpanna och ledningar för varmvatten till husbehov och radiatorer. Dessutom fanns i huset gasledning och elektrisk belysning. Man hade emellertid inte vågat



Detalj från fasaden mot Arsenalsgatan som visar hur malmbrytningen gick till vid 1800-talets mitt. Längst tv tipsas de bortsprängda styckena i en "hund" som löper på räls, i mittfältet ser man hur varje man sköter både borr och slägga och längst th hissas malm upp i tunna på det gamla sättet. Frisen hösten 1981, efter renovering.

avstå från kakelugnar, som fanns i samtliga rum, i badrummen järnkaminer.

Inredningsarbetet utfördes av skickliga hantverkare och blev mycket påkostat: en rikt utsmyckad entré, i rummen höga paneler och stucktak samt framför allt den ståtliga festsalen, vars utformning redan från början ansetts bygga på Jernkontorets förra praktsal i Schönfeltska huset.

Frisens tillkomst och mottagande

Det centrala läget vid Kungsträdgården ställde extra krav på fasadernas utformning. Under taklisten längs byggnadens båda fasader placerades en unik bildfris.

Redan i oktober 1873 hade Jernkontorets fullmäktige beslutat att beställa en konstnärlig utsmyckning i form av en fris med motiv ur järntillverkningens historia. Man avsatte 3 000 kronor för detta ändamål och uppdraget gick till den nyutnämnde professorn vid Konstakademien, Frithiof Kjellberg.

Frithiof Kjellberg var då 37 år gammal, hade återvänt två år tidigare från stipendieresor utomlands för att vid sidan av Molin verka som vice professor vid Konstakademien. Vid Molins död 1873 utnämndes Kjellberg till professor, att ansvara för teckning och skulptur.

Frisen ger en utförlig bild av bergshanteringens historia. Bandet under taklisten är drygt 57 m långt och har indelats i 29 bilder. Längst i norr visas hanteringen av myrmalm och tillverkningen av osmundjärn, sedan följer den tekniska utvecklingen fram till 1800-talets mitt i utförliga beskrivningar av kolning, rostning, färskning, tillmakning; masugnar, olika sorters hammare och interiörer från gruvor. För de många detaljbilderna har konstnären måst bedriva omfattande studier. Från Jernkontoret kunde naturligtvis mycken information hämtas liksom från den illustrerade tekniska litteraturen, t ex Rinmans "Bergwerkslexicon". Kjellbergs tecknade



Frithiof Kjellberg, frisens upphovsman. Ur Svea 1880.

förlagor finns i Nationalmuseum. Priset blev slutligen 16 000 kronor.

Av de många manspersoner som förekommer i alla dessa arbetsbilder är det helt naturligt för arbets-skildringens äkthet, att flera måste vända ryggen mot åskådaren, liksom några av hästarna. Förutom karlarna förekommer en kvinna, som sköter en bälgsamtidigt som hon stickar strumpor, och en liten flicka, som kommit med matkorg till sin pappa smeden.

Dåtidens tidningar lämnade utförliga beskrivningar av huset, som brukligt var då någonting hände i stadsbilden. I pressen prisades frisens omfattande detaljrika och sakliga innehåll, det livfulla utförandet och den samlade kompositionen. I Svea 1880 skriver Carl Rupert Nyblom halvt skämtsamt bl a "... och av detaljer observerar man, att ett påfallan-

de stort antal af bergsmännen vända ryggbpartiet ut åt åskådaren". I Förr och Nu 1876 kunde man läsa följande:

"Järnkontoret har råd att bo präktigt, och präktigt är det hus, som kontoret nu låtit bygga åt sig... Järnkontoret har visat sig förstå, att om man vill vinna något som utmärker sig för både skönhet och ändamålsenlighet, bör man icke rygga till baka för kostnaderna. Det har därför använt ej blott arkitekt och byggmästare, dekoratörer och skicklige handverkare, utan äfven en inom bildhuggeriet framstående konstnär.

Meningarna hafva varit delade om husets yttre skönhet, men det torde kanske icke annat vara än en smaksak, och visst är, att detta yttre låter sig väl försvaras såsom fullt öfverensstämmande med byggnadens ändamål samt äfven såsom liknande hvad man är van att se i det land, hvilket fortfarande tages såsom mönster för nutidens smakriktning. Nedre delen af järnkontorets hus erinrar om undervåningen på industrialpalatset i Champs Elysées, och de öfre delarna äro tydligt bildade efter kända praktbyggnader i Paris, det hela således hållet i fransk byggnadsstil eller, närmare uttryckt, i fransk 'renaissance'.

Byggnaden utgöres af tre våningar öfver hvälfda källare. Utsidans förnämsta prydnad är den stora fris, åt hvilken arkitekten beredt plats genom en hög och rymlig taklist. Professor Frithjof Kjellberg är mästaren, som skapat denna fris med dess stora antal snillrikt tänkta och konstnärligt utförda figurer, hvilka till samman bilda en lika fullständig, som åskådlig framställning af järnhandteringens historia. Man ser här hela gången af järnets förädling i forna dagar och i vår tid, fullständigt troget, men ock konstnärligt grupperadt till en reliefkomposition af högt värde.

Det är gjutet cement, som professor Kjellberg nyttjat till sitt konstverk, ett ämne som lämpar sig fullkomligt för det omgifvande byggnadsmaterialet och

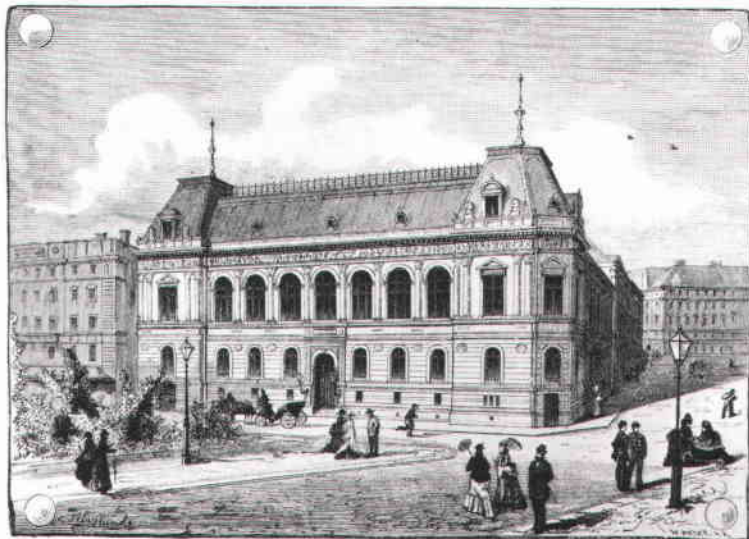
derjämte skall vara så bestående, att det trotsar vårt stränga klimat. Önskligt vore, att det föredöme för det nya Stockholm, som Järnkontoret härmed gifvit och som konstnären så fulländadt utfört, kunde mana till efterföljd. Vi äro i behof af sådana konstverk för våra monumentala byggnader – förutsatt att vi verkligen få något monumentalt i den vägen.

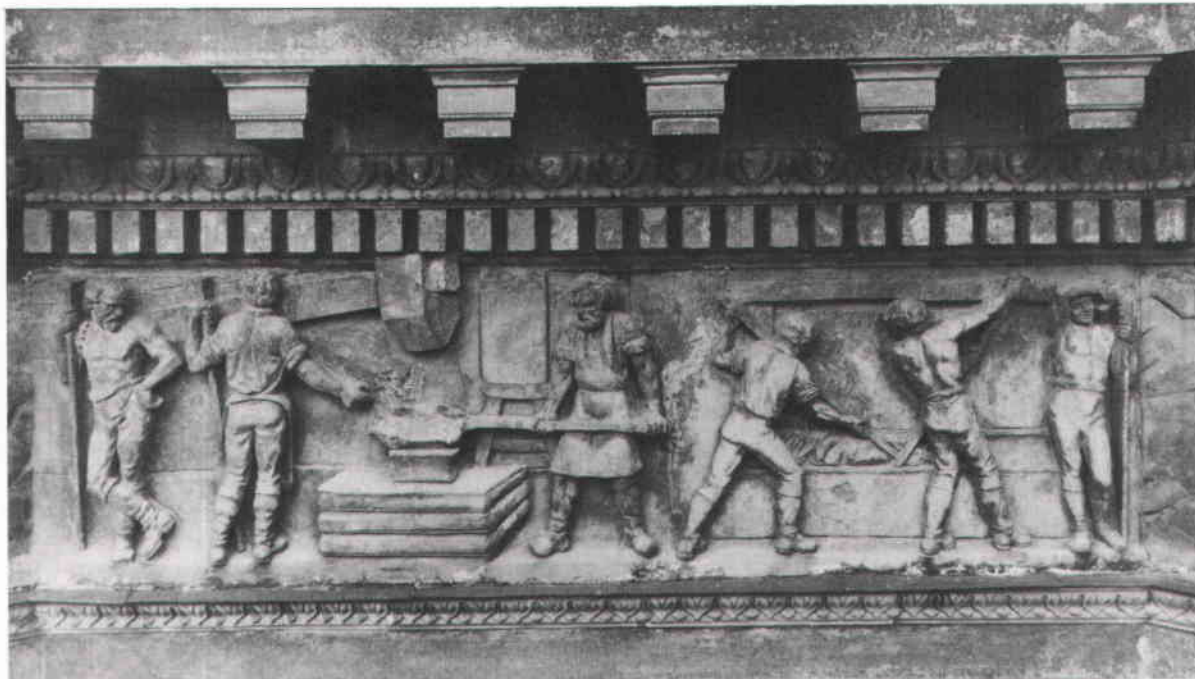
Utom af frisen, prydes byggnaden äfven af porträttmedaljonger, som återgifva anletsdragen af våra inom järnhandteringen framstående män, en hel bildsamling, som i minnet återkallar många storverk inom en af de fosterländska hufvudslöjderna."

Risk för rivning

Jernkontorets hus har under årens lopp genomgått en del större och mindre förändringar. De första ändringsritningarna inkom till Byggnadsnämnden 1902

Jernkontorets nya hus vid Kungsträdgården presenterades i pressen med tecknade bilder, här i Förr och Nu 1876.





Smältsmedja med stångjärnsuträckning (vallonsmide).

och gällde borttagande av körporten. Även i omgivningen skedde förändringar då närmaste grannen, Dramatiska teatern, ritad av J. F. Åbom och uppförd under 1870-talets början, omkring 1908 flyttade till Nybroplan. Den ersattes 1915 med ett "bankpalats" uppfört för Stockholms Enskilda Bank. Den första vindsinredningen till kontor skedde 1910, sedan kom takkupor 1936–37. 1928 skedde förändringar i stora salen, varvid bl a de gamla väggmålningarna övermålades. Ändringsritningarna är signerade Erik Lallerstedt.

Någon gång under 1920-talet färgades frisen brun och av foton att döma fick hela fasaden då en ommålning. 1936 är ytterligare en fasadrenovering dokumenterad och det är möjligt att frisen redan då för första gången blev svartmålad. Kring 1950 utfördes ombyggnadsarbeten i det inre.

Under 1960-talets början kom de första förslagen om att Jernkontorets hus skulle rivas. Huset hade blivit för trångt och tungrott. Då bytte Jernkontoret hus med Enskilda Banken och kunde flytta två portar norrut till Kungsträdgårdsgatan 10. Därmed var emellertid inte faran över för Jernkontorets ståtliga 1800-talsbyggnad. Banken ville bebygga sina nu tre tomter i kvarteret på ett ändamålsenligt sätt och utlyste en tävling om fastighetens framtida öde. Under större delen av 1962 ritade Alvar Aalto, Ivar och Anders Tengbom, Sven Markelius, Gösta Edberg och Peter Celsing på vardera två förslag. Det ena skulle gälla total nybyggnad och det andra bevarande av Jernkontorets hus samt nybyggnad på grannfastigheten vid Arsenalsgatan.

När de olika förslagen offentliggjordes i september 1962, framstod Peter Celsing's ombyggnadsförslag

som det klart bästa. Det belönades av tävlingsjuryn (som bl a bestod av Sigurd Lewerentz, Göran Sidenbladh och Hans Brunnberg) med första pris och presenterades i tidningarna som Kungsträdgårdens räddning. Förslaget kom under de närmaste åren därefter till utförande. Det innebar för byggnadens yttre närmast en återgång till ursprungligt utseende då takkuporna gjordes runda, om än större än de äldsta. I det inre revs hela trapphuset ut, och byggnaden kopplades samman med grannfastigheterna, den helt nybyggda vid Arsenalsgatan samt Kungsträdgårdsgatan 8, som Enskilda Banken byggt redan 1915 på teaterns plats.

Därmed var Jernkontorets hus räddat för framtiden och har sedan dess genomgått flera invändiga renoveringar där man noga tagit vara på dess kvaliteter. Så renoverades tex stora salen under 1976 och 1977 varvid väggarnas grå färg togs bort och de gamla målningarna noga renoverades och kompletterades till ursprungligt utseende.

Resning av kolmila i skogen.



Fasadrenoveringen 1980

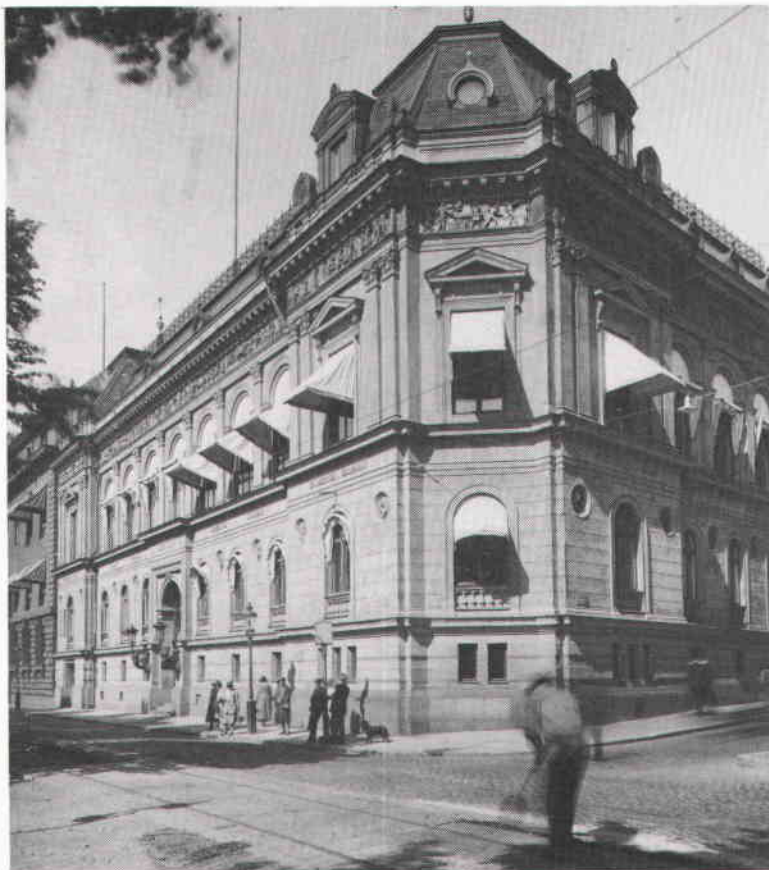
Anledningen till att denna uppsats skrives just nu är den fasadrenovering som skett under vintern 1980. Många har undrat: hur i all sin da'r kan man måla en gjutjärnsfris grå? Och allt fler har plötsligt sett frisen där uppe och undrat vad den föreställer.

Fasaden är nymålade och dess gipsornament har tvättats med soda, skrapats och sedan målats med en oljefärg blandad på platsen och med följande innehåll: 1 del kokt linolja, 1 del rå linolja, 1 del båtfernissa, 1/2 del terpentin och som pigment Tyskt zinkvitt, ljusockra och engelskt rött, till samma nyans som övriga fasaden.

Den svartmålade frisen undersöktes på olika sätt. Målarmästare Bengt Magnusson skrapade färgskikt och analyserade de tidigare färgerna. I stadsmuseets arkiv letades fram fotografier från äldre tider och den konsthistoriska expertisen på Nationalmuseum rådfrågades.

"Bokning", malmstyckena krossas för hand.





Jernkontorets hus fotograferat efter en renovering på 1920-talet.

Att frisen var gjuten i cement var utom allt tvivel. Den var på några ställen lagad med gips, och var i övrigt mycket väl bevarad. Det äldsta färgskiktet var brunt, i en kopparliknande nyans, vilket åsamkade alla mycket huvudbry.

Samtliga inblandade var av den åsikten att man

skulle försöka återföra frisen till det utseende den ursprungligen haft. Av stadsmuseets svartvita bilder framgick att frisen varit ljusare än fasaden. Någon färglagd bild från tiden har inte gått att finna. Den bruna färgen skulle stämma bättre mot den något mörkare färgton som syntes på de foton, som tagits på 20-talet.

Bengt Magnusson skrapade på flera ställen på frisen och kom slutligen på problemets lösning. Mot Arsenalsgatan fann han ett par partier med grå färg under den bruna. Därav drogs den slutsatsen att frisen ursprungligen varit omålad, dvs stått ljusgrå mot den gula fasaden. Någon gång efter sekelskiftet har man sedan övervägt att måla frisen och strukit upp ett antal färgprover i grått, men då i stället valt den kopparbruna färgen. Detta stämmer bra med de olika grå nyanser, som syns på gamla fotografier. Den svarta färgen kan ha kommit redan på 30-talet, och har sedan bättrats vid flera tillfällen, senast vid ombyggnaden på 1960-talet.

Frisen har nu tvättats med soda, skrapats, några vertikala sprickor har lagats och därefter har den målats med en oljefärg av samma slag som övriga ornament, bruten med Tyskt zinkvitt samt bränd och obränd umbra för att komma så nära cementen som möjligt i färg. Samma färgschema gäller för fasadens medaljonger, även de skulpterade av Frithiof Kjellberg.

Även övriga delar av byggnaden utsätts nu för Bengt Magnussons varsamma hand vad gäller yt-skikten i de delar som bevarats från 1870-talet. Fönstren har målats i samma rödbruna färg som första gången och under sommaren 1981 får den stora skulpterade huvudporten åter det ursprungliga utseendet, liksom den förra huvudentréns väggar och dekorativa detaljer. Jernkontorets monumentalbyggnad från 1874 kommer i färdigrenoverat skick att vara till stor glädje för allmänheten.