

Industrimiljöer i Stockholm

Ingvar Lundkvist Elisabet Wannberg

Stockholm har som industristad intagit en ledande ställning i landet. Produktionen har huvudsakligen varit inriktad på förädling av råvaror som passerat huvudstaden för import och export. Särskilt omfattande har textilindustrin och verkstadsindustrin varit liksom livsmedelsindustrin och den grafiska industrin. Likaså har de kommunaltekniska anläggningarna varit betydande.

För att få en aktuell bild av vad som finns kvar från olika branscher och epoker har Stockholms stadsmuseum på uppdrag av fastighetskontoret genomfört en översiktlig inventering av Stockholms äldre industrimiljöer. Inventeringen omfattar ca 260 industrifastigheter i Stockholms inner- och ytterstad. Arbetet har främst varit inriktat på den byggda miljön och tyvärr har inte utrymme givits att dokumentera verksamheter och arbetsliv. För varje fastighet har beskrivning av byggnaderna, uppgifter om nuvarande och ursprunglig verksamhet samt byggnadsår, byggherre och arkitekt sammanställts i blankettform. Varje fastighet har fotograferats med avseende på exteriörerna. Fotodokumentationen har också kompletterats med en flygfotografering av de mera intressanta eller svåröverskådliga miljöerna. Fältarbetet är utfört under tiden mars 1979–mars 1980. Denna översiktliga inventering är ämnad att ligga till grund för en mer djupgående dokumentation av ett mindre antal industrimiljöer som framstår som särskilt intressanta ur industrihistorisk synpunkt och som förhoppningsvis kommer att bli föremål för bevarande.

Med följande bilder ur inventeringsmaterialet vill vi visa några exempel på industrimiljöer i Stockholm. Vi har avstått från bilder på de mera bekanta fasaderna från industrier som exempelvis Münchenbryggeriet, Luma i Södra Hammarbyhamnen, Nitro Nobel i Vinterviken eller Stockholms Stads Slakthus i Johanneshov. Bilderna vi valt är tänkta att illustrera något av den mångfald av delar som tillsammans bildar en industrimiljö. Många av exemplen är också hotade av framtida förändringar och har under det senaste året varit aktuella i rivningslovsärenden. De senaste årtiondenas rivningar har gått mycket hårt fram bland de äldre industrierna. Flera värdefulla anläggningar har jämnats med marken. Återanvändning och varsam förnyelse med hänsyn till den befintliga miljön och de historiska sammanhangen har hittills inte vunnit gehör hos industrimän, politiker och planerare.

Uppgifterna i bildtexterna är hämtade dels direkt från de berörda företagen och dels från sammanställningen Stockholms Näringsliv, tryckt 1924, i tre band. Beträffande Liljeholmen är de historiska uppgifterna hämtade från en artikel av Fredrik von Feilitzen: Katrineberg – från lustslott till industriförstad i Hägerstensbygden 1978.

Litteratur som behandlar industriarkitektur i Stockholm är främst Fredric Bedoire: Industriarkitektur i Stockholms innerstad, 1973. Staffan Nilsson: Bryggeribyggnader. En studie i industriarkitektur 1846–1918, 1979 samt Industriminnen redigerad av Marie Nisser, 1979.



AB Stockholms Skofabrik vid Hornstull

Aktiebolaget Stockholms Skofabrik i kv Släggan uppfördes 1897–1900. Det främre huset byggdes för Nordströms cigarrfabrik och köptes efter några år av skofabriken. Det borte huset ritades av industriarkitekten Edward Ohlson med Stockholms Skofabrik som byggherre. Fabriken hade på 1920-talet ca 600 anställda. Man tillverkade skor av märkena Garanti och Salamander. Idag rymmer fastigheterna verksamheter av skilda slag.

Fabriken är ett typiskt exempel på industriarkitektur i Stockholm, belägen vid en mindre gata och infogad i kvarteret tillsammans med bostads- och affärsfastigheter. Fasaden i rött tegel är karaktäristisk för sekelskiftets industribyggande.

Ägaren Trygg-Hansa vill riva fastigheterna eller eventuellt bygga om för kontor.

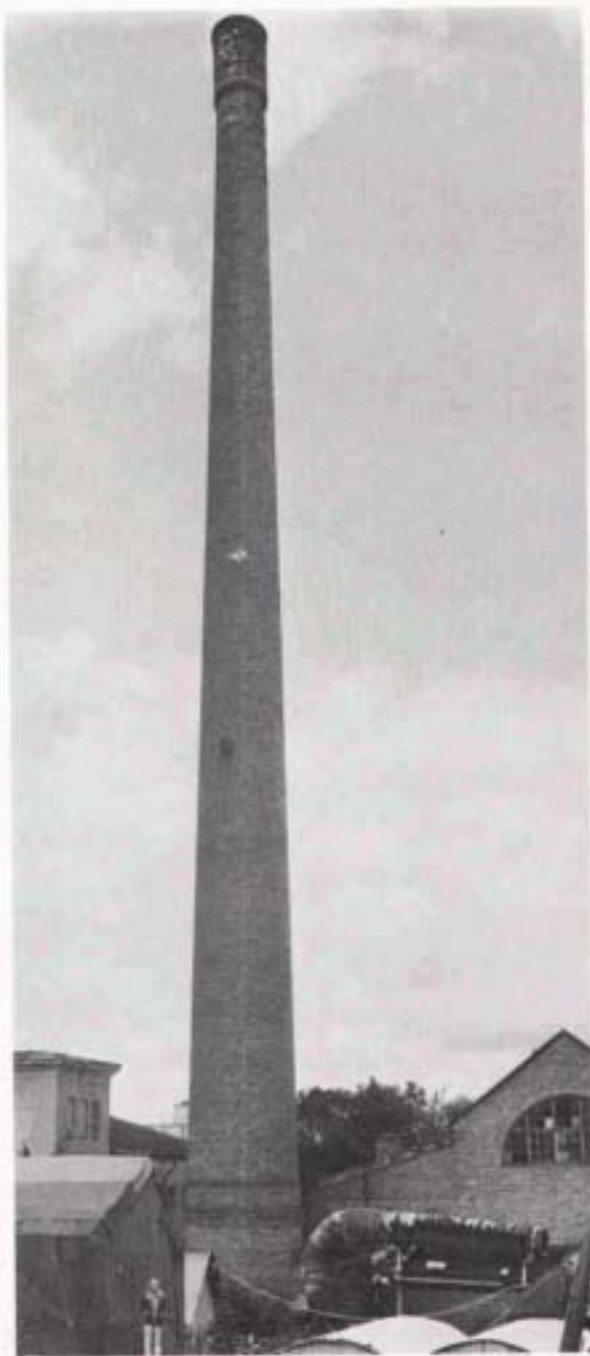
Fabriksskorstenar

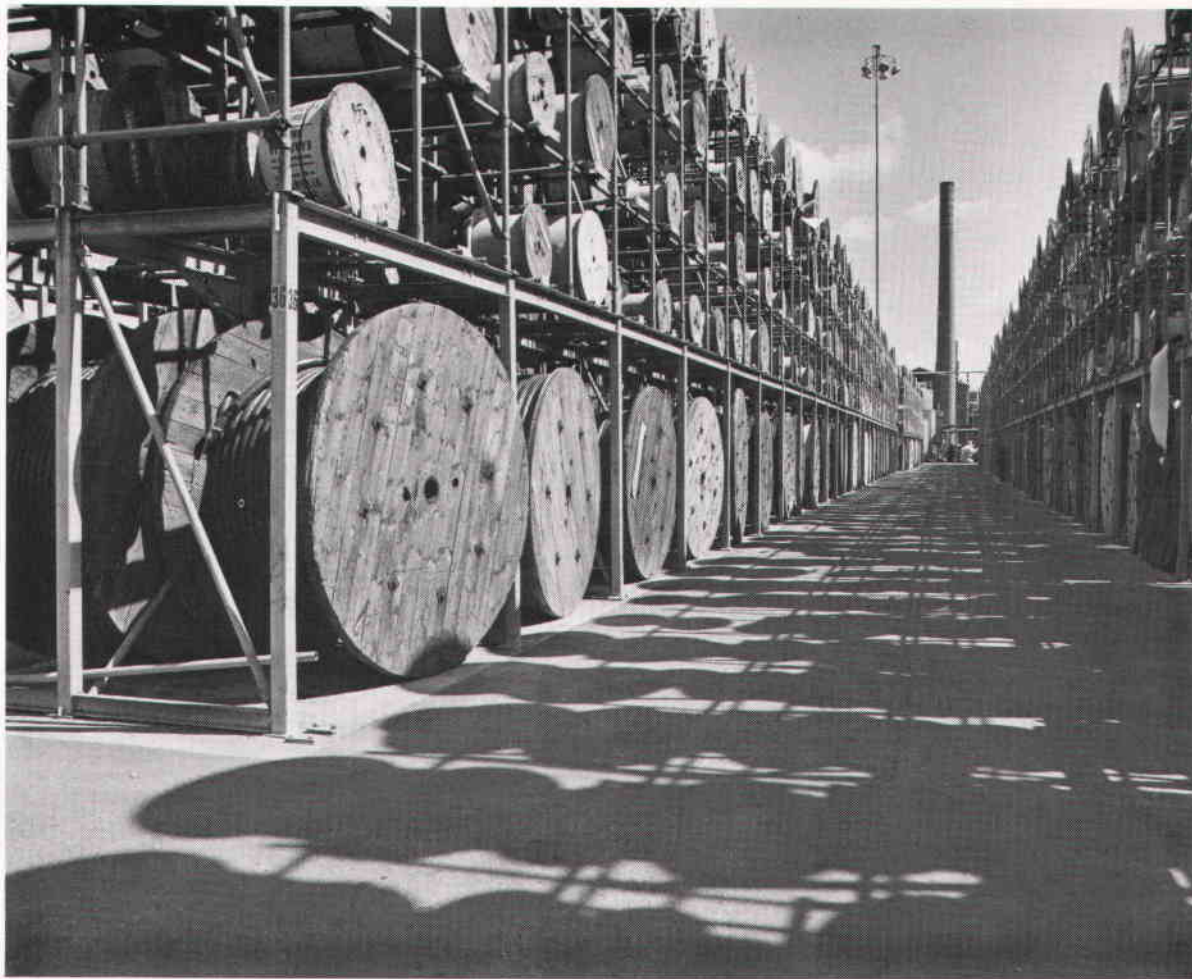
Fabrikens främsta kännetecken och mest synliga symbol för intensiv verksamhet har varit den rykande fabriksskorstenen. Skorstenarna pryddes gärna med mönstermurningar, profilerad bas och kapital.

Under 1800-talet murades skorstenarna vanligen med kvadratisk eller åttkantig tvärsnitt. Vid sekelskiftet blev det vanligt att uppföra runda skorstenar. Därmed förbättrades rökgasernas avgång och vindtrycket minskades. För murning av runda skorstenar krävdes radialtegel vilket tillverkades när maskinslagning av tegel började bli mera allmänt.

Skorstenen t v tillhör Norstedt & söner, Riddarholmen, troligen uppförd på 1870-talet.

T h skorstenen vid benmjölsfabriken, Svartvik, 63 m hög, uppförd ca 1910. Nu riven.





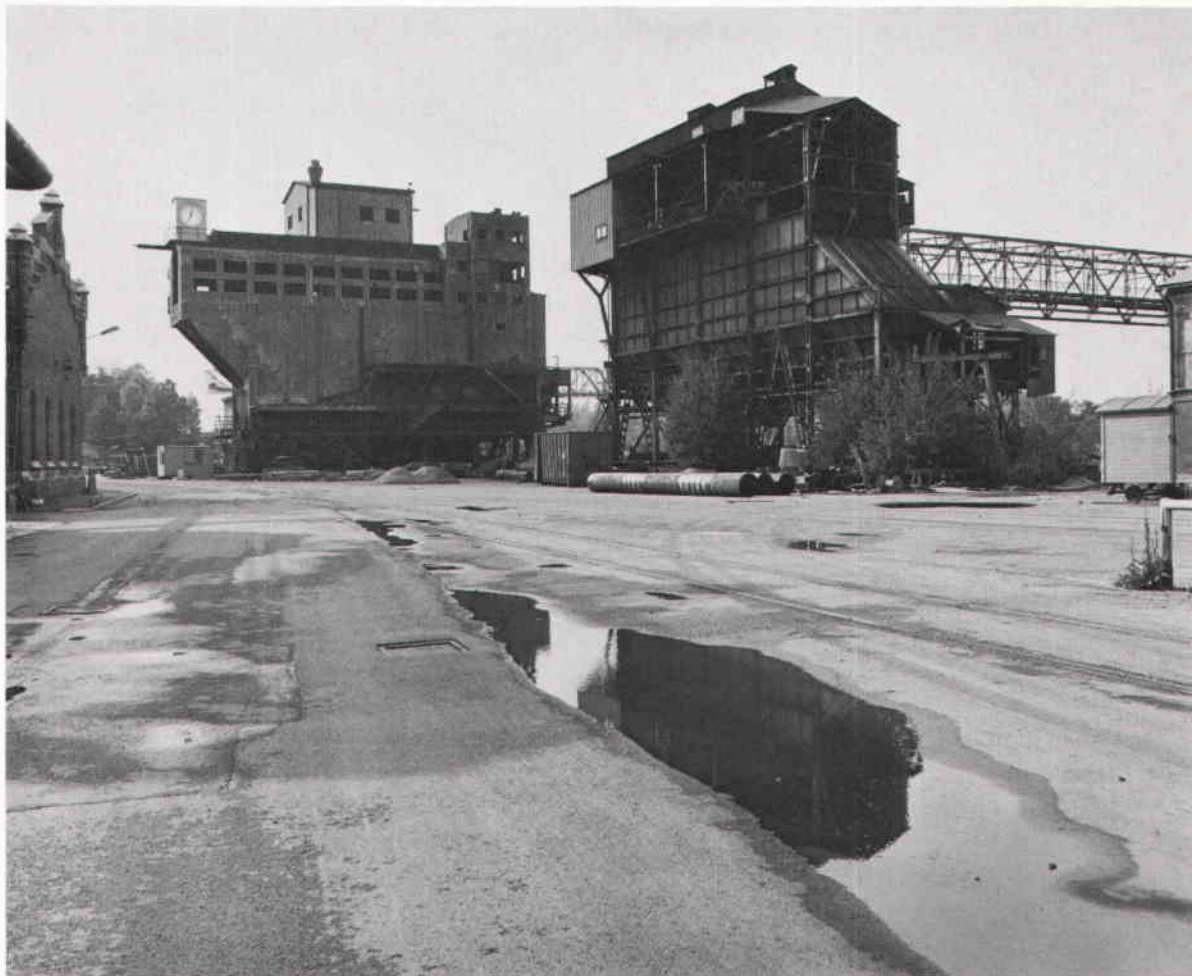
ASEA-Kabel i Västberga

En betydande del av en industrimiljö utgörs av dess lager och upplag för råvaror och färdiga produkter. När produktionen läggs ner och byggnaderna ändrar funktion, försvinner också upplagen och en stor del av den ursprungliga miljön går förlorad.

Bilden visar upplag av kabel på ASEA-Kabels fabriksområde i Västberga. Ca 1/5 av fabriken årsproduktion ligger lagrad inom området. Produktionen

uppgår till 25–30 000 ton färdig vara per år, inberäknat tillverkningen av kraftkondensatorer.

I fonden ses ångpannehuset och skorstenen till den ursprungliga fabriken som byggdes 1928 efter ritningar av arkitekt Ture Wennerholm.



Kokssorteringsverken vid Värtagasverket

Kokssorteringsverket till höger på bilden är en stålkonstruktion från 1918 till 1920. Verket till vänster är en betongkonstruktion från 1931 till 1932.

Verken hade till uppgift att sortera den koks som erhöles vid gastillverkningen. Koksen som bildar slutprodukten i gasframställningen sorterades i sju olika grovlekar. Produktionen av koks uppgick åren 1927–28 till ca 106 00 ton till försäljning. Gasverkets

inkomster från koksförsäljningen var betydande och uppväggde kostnaderna för kolet som behövdes vid gasframställningen.

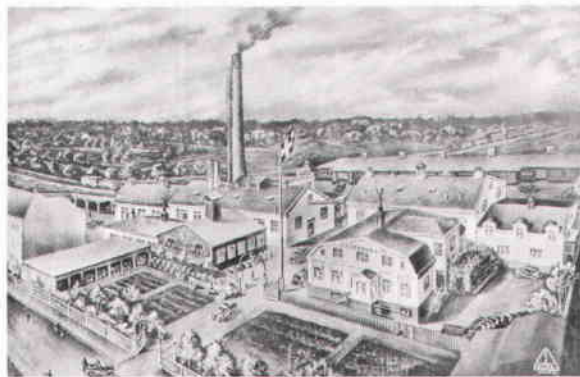
När den traditionella gastillverkningen lades ner 1972 miste också kokssorteringsverken sin funktion. Värtagasverket har ansökt om rivningslov för verken. Marken kommer eventuellt att behövas för framtida kolupplag. Många anser också att verken "står och skräpar" och man vill "städa upp" efter en nedlagd verksamhet.



AB Schaub & Co

AB Schaub's tarmrenseri anlade 1916–17 sin fabrik i närheten av Stockholms Stads Slakthus i Johannes-hov, varifrån man fick sin råvara, tarmar. Verksamheten sysselsatte ett femtiotal anställda, till större delen kvinnor. Tarmarna rensades, sköljdes och genomblåstes med ånga. AB Schaub hade också fabriker i Göteborg, Malmö och Helsingborg. Inom landet sålde man ca tio miljoner meter tarmar per år för livsmedelsindustrins behov.

År 1971 köptes företaget upp av Elektrolux. Avvecklingen av fabriken i Stockholm har därefter skett successivt. Tarmindustrin har numera dragit sig tillbaka till en barackbyggnad på gården där konsttarmar tillverkas i mindre omfattning. Lokalerna nyttjas idag som kontor av IOGT-NTO som också har byggt en ny kontorsbyggnad på tomten.



Det förskönande reklamtrycket från 1940 visar tarmrenseriet i full produktion. Perspektivet, skorstensröken och de pågående transportererna vill ge intryck av en storslagen anläggning i flitig verksamhet.

AB Betongindustri vid Hornsberg

Aktiebolaget Betongindustri grundades 1931 av Axel Eriksson. Samma år byggdes betongfabriken i Hornsberg som var Sveriges första och under flera årtionden Stockholms enda. Fabriken första leverans gick till Tranebergsbron 1932. Under 1930-talet uppgick den årliga produktionen till ca 60 000 m³ eller 144 000 ton. Fem man var anställda i själva produktionen, lika många på kontoret och tio chaufförer ombesörjde leveranserna med de specialtillverkade betongbilarna.

Högkonjunkturen för fabriken inträffade under 1960-talet, då fabriken bl a levererade all betong till de pågående tunnelbanebyggena.

1980 kommer produktionen att uppgå till 125 000 m³ betong. Produktionskapaciteten är den dubbla men efterfrågan är för närvarande inte större. Fabriken har sedan starten tillverkat 5,7 milj ton betong. Till detta har det gått åt 2 milj ton cement och 11 milj ton grus och sten, varav det mesta är taget vid Ekerö utanför Stockholm. Eftersom betong är en färskvara har leveranserna uteslutande gått till Stockholmsområdet.



Meyers konstgjuteri i kvarteret Midgård

En stor del av industriverksamheterna i innerstaden är förlagd till det inre av kvarteren, till gårdshus. Många stallbyggnader på gårdarna togs, efter hästarnas uttåg, i anspråk av småindustrin, men många är direkt uppförda för sitt ändamål. Så exempelvis Otto Meyers konstgjuteri, byggt 1900 och ritat av Ullrich och Hallquist. Gjuteriet lades ner i slutet av 1970-talet och lokalerna står nu tomma i väntan på nya verksamheter eller rivning. Konstgjuteriets verksamhet finns beskriven i Stadsvandringar 1976.

Buller, lukt och särskilt intensiv trafik i samband

med industriverksamhet är inte önskvärt bland bostadsbebyggelse och strider i många fall mot gällande stadsplan. Den pågående gårdssaneringen strävar efter öppna planterade gårdsrum. De gamla gårdshusen, som alltsom oftast lider av eftersatt underhåll, finner mycket sällan en ny funktion vid saneringar utan får ge plats för fria ytor.

Många gårdsindustrier utgör dock värdefulla och berikande inslag i stadsbilden och är betydelsefulla ur industrihistorisk synpunkt.

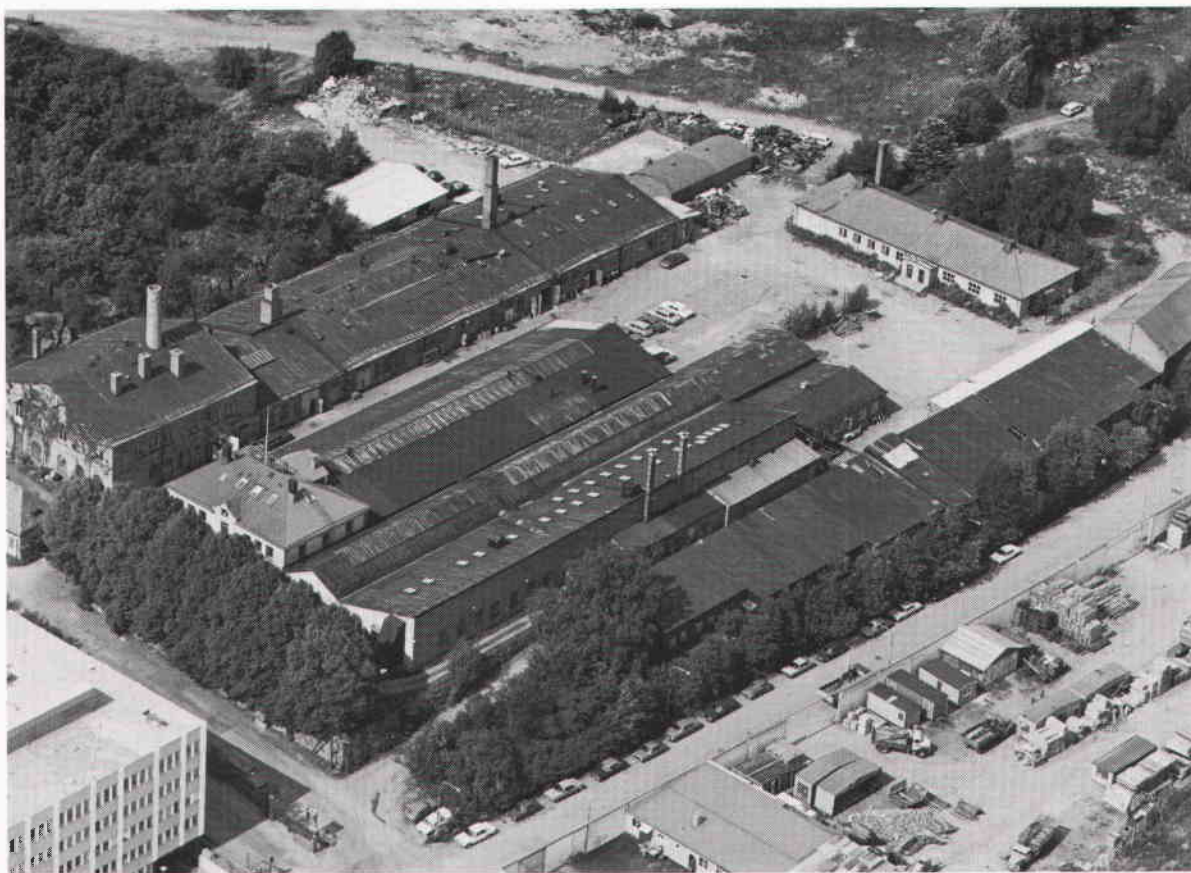


Kvarteret Baltic i Mariehäll

Kvarteret Baltic är ett karaktäristiskt exempel på industri i ytterstaden. Friliggande byggnader med gott om markutrymme, en enkel tegelarkitektur i verkstäder, ångpannehus, kontorshus och portvaktsbostad samt stenlagd fabrikgata, uppläggningsytor och lagerbyggnader.

Kvarteret byggdes av AB Salenius verkstäder med början ca 1906. På 1920-talet bytte företaget namn till AB Baltic's Mekaniska Fabrik. I verkstäderna tillverkades separatorer och mejerianläggningar och från 1923 startade företaget en omfattande radiotill-

verkning. Under 1930-talet flyttade företaget till Lidingö och uppgick senare i AGA. Till lokalerna i kvarteret Baltic kom Petrix-verken, med tillverkning av batterier, samt Nilssons Maskin AB. Vid mitten av 1960-talet lämnade dessa företag fastigheten och lokalerna togs i anspråk av småindustri och bilverkstäder m m. Byggnaderna lämnades utan underhåll av ägaren och ett funktionsdugligt industriområde har fått förfalla i väntan på en ny stadsplan som tillåter ett intensivare markutnyttjande. Idag är lokalerna tömda på all verksamhet.



Liljeholmens industriområde

Redan vid 1800-talets början startade en del mindre industriföretag i Liljeholmen, knutna till markägaren, Stora Katrinebergs gård.

År 1839 började Liljeholmens stearinfabrik sin verksamhet men flyttade kort därefter till Danvikstull. Liljeholmens stubinfabrik som senare utvecklades till Liljeholmens kabelfabrik, numera ASEA-kabel, började sin verksamhet 1870 i mycket blygsam skala med fem anställda. Järnvägen Stockholm-Södertälje påbörjades 1858 och station och järnvägsverkstäder anlades i Liljeholmen.

År 1889 förvärvades Stora Katrinebergs gård av Albert Amundson. Han företog en medveten exploatering av gårdens omgivningar för industribebyggelse. När markpriserna steg i Stockholm och bristen på industrimark gjorde sig gällande, blev Liljeholmen med sitt goda kommunikationsläge, låga markpriser och minimal kontroll från de kommunala myndigheterna ett attraktivt område för industriableringar.

Liljeholmen utgör en tät och sammanhållen industrimiljö. Industribebyggelsen omfattar processindustrier, med konstruktioner som kolsyrefabrikens absorbtionstorn och Cementas betongsilos, Beckers anläggning för färgframställning, textilfabriker och verkstadsindustrier m m. Stora ytor upptas av lager och upplag. Kajanläggningarna och järnvägen är påfallande inslag i området och sjötransporter och transporter per järnväg är fortfarande av betydelse. I områdets östra del (tv på bilden) finns bostadsbebyggelse och Stora Katrinebergs gård från 1798.

Stora förändringar har skett under de senaste åren. Området har delvis bebyggt med betydligt större huskroppar än de för området typiska. I den nya plan som Stadsbyggnadskontoret m fl har utarbetat avser man att riva större delen av den återstående äldre bebyggelsen och uppföra större byggnader med intensivare markutnyttjande.

