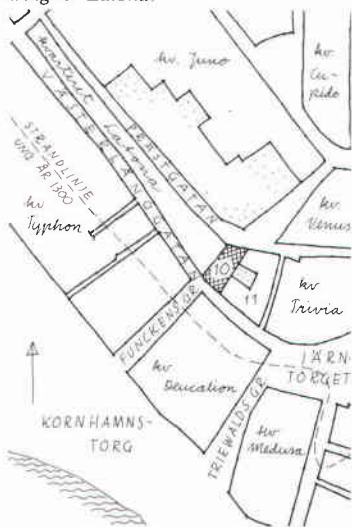


Latona 10 — ett restaurerat hus i Gamla stan



Latona 10 år 1970 — ett hus i förfall.
Fasaden mot Västerlånggatan.

Schematisk kvartersbild av området
kring kv Latona.



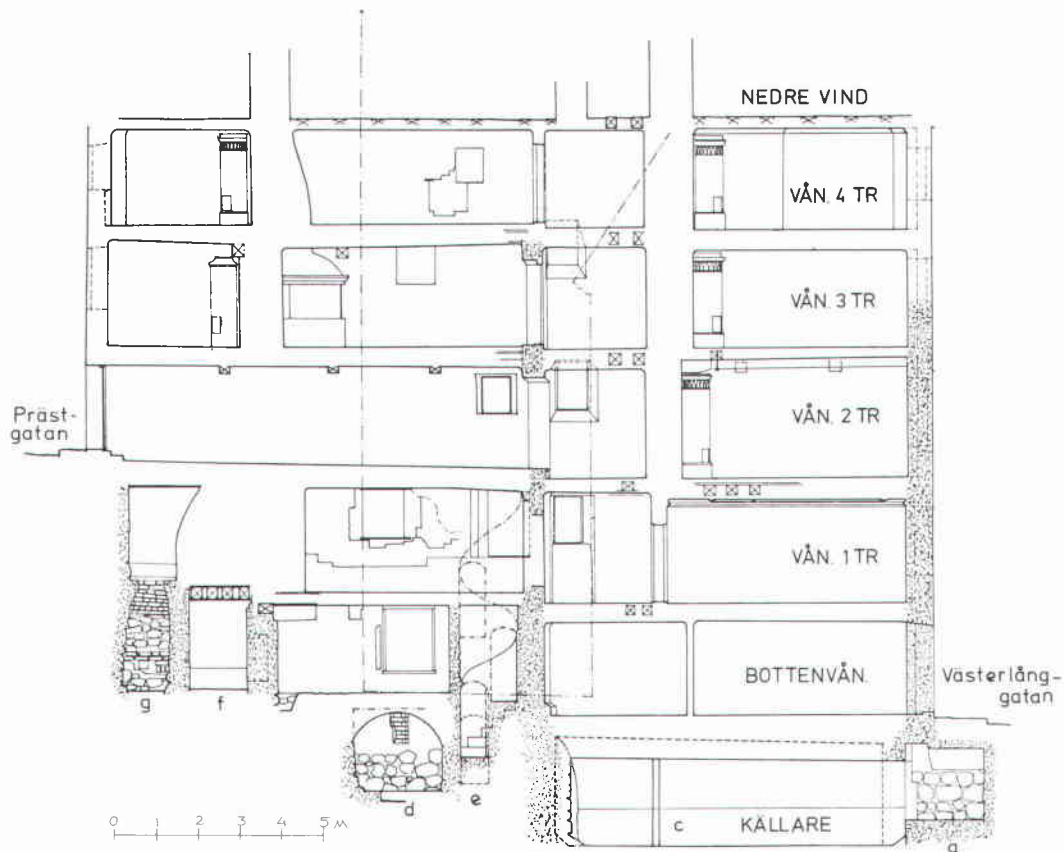
Fastigheten nr 10 i kvarteret Latona i Gamla stan, med adress Västerlånggatan 77 — Prästgatan 76, har nyligen genomgått en grundlig upprustning. Ombyggnadsarbetet pågick ungefär ett år från hösten 1975 tills det var klart för inflyttning den 1 oktober 1976. Fastigheten ägs sedan år 1930 av Stockholms kommun. Förvaltningen sker genom AB Familjebostäder.

Stadsmuseet har på olika sätt medverkat i upprustningsarbetet. På det förberedande stadiet sammanställdes ett material som underlag för den kommande projekteringen. För detta gjordes en inventering som dokumenterade och värderade husets befintliga interiörer från kulturhistorisk synpunkt. Bevarat arkivmaterial studerades och delvis med ledning av uppgifter i detta, företogs vissa inledande undersökningar bl a av taken i ett par lägenheter. Under ombyggnadstiden följdes arbetet på platsen. Det blev då möjligt att göra mera ingående byggnadsarkeologiska undersökningar. Dessa har dokumenterats genom uppmätningar och fotografering och utgör ett viktigt komplement till äldre skrivna uppgifter om huset. Museets arkeologer företog en utgrävning som beskrivs i en efterföljande uppsats.

Upprustningen av Latona 10 har givit nytt liv åt ett hus som under senare år stått tomt och ödsligt. Den har också bidragit till ny kännedom om byggnadshistoriska förhållanden på platsen, ett område i Gamla stan av stort intresse.

Det långsmala kvarteret Latona ligger i rullstensåsens sydvästra sluttning. Tomterna går tvärs igenom kvarteret, nr 10 som den näst sista mot söder. Tomtytan upptas helt och hållet av fastigheten, som har fem våningar mot Västerlånggatan men bara tre mot Prästgatan, som ligger drygt 6 meter högre. Entrén från Prästgatan ligger alltså på vån 2 tr. Utom de två gatufasaderna har huset en fri fasadyta som vetter mot gården i fastigheten Latona 11. De slätputsade fasaderna, som saknar dekorativa detaljer, bildar en enkel och opretentiös exteriör där endast ankarslutar från olika epoker skvallrar om husets 500-åriga historia.

Den första medeltidsstaden låg uppe på stadsholmens höjtplåtå. Den bitvis branta åsslutningen utgjorde en naturlig gräns för bebyggelsen. Nere på den då betydligt smalare strandremsan mot Mälaren (strandlinjens ungefärliga läge är på kvartersbilden markerad med en streckad linje) gick en landsväg, förbindel-

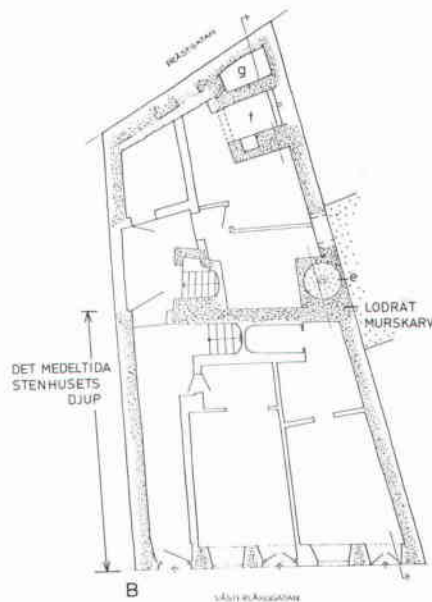
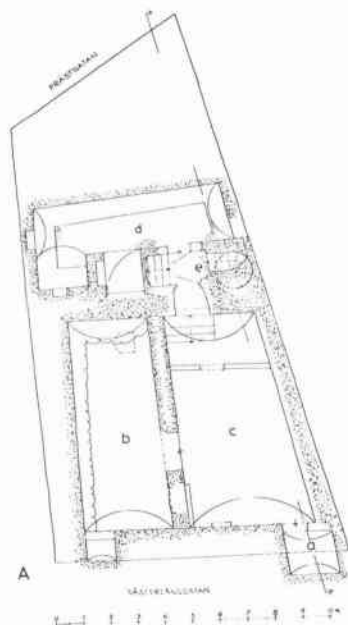
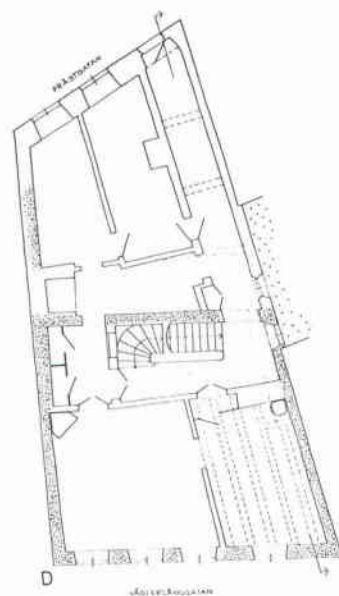
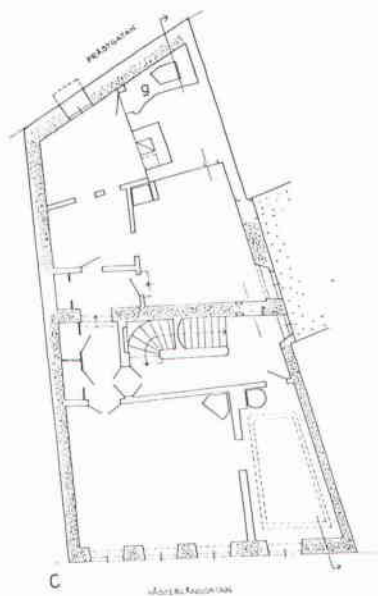


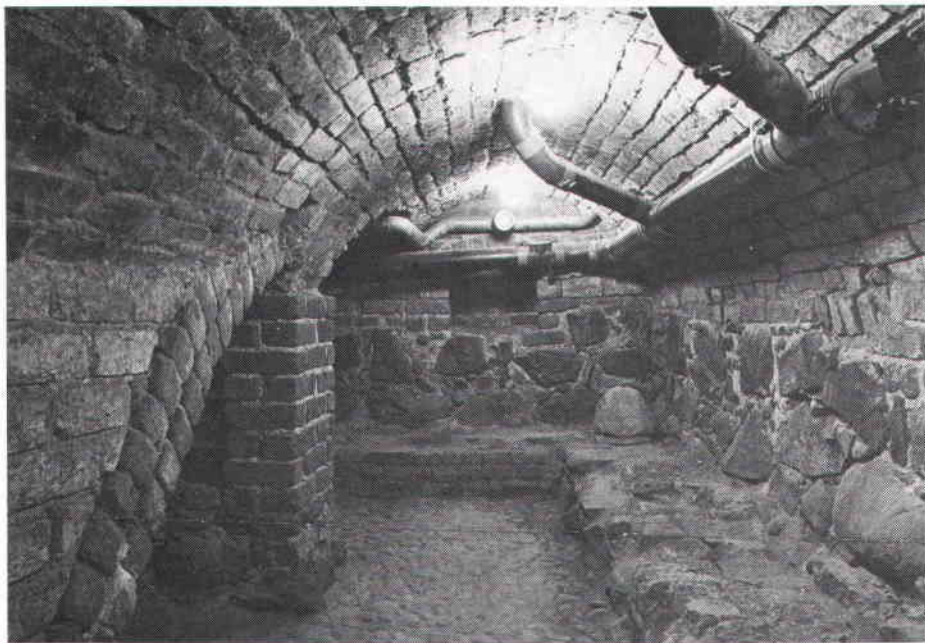
sen till lands mellan Uppland och Södermanland. Utmed denna låg spridda hus i trä eller korsvirke. Det låga välvda källarummet a) utanför kvartersgränsen men tillgängligt från husets övriga källare är sannolikt en rest av ett sådant mindre hus. Små källare som på detta sätt skjuter ut under gatan återfinns på fler ställen i Gamla stan. Även det inre tvärställda tunnvälvda rummet d), som idag ingår i källarvåningen men ligger på en något högre nivå, har troligen under tidig medeltid utgjort källaren i ett friliggande hus alldeles nedanför åsslutningen.

Under 1400-talet togs strandmarken, som successivt hade utökats genom den pågående landhöjningen och genom utfyllnader mellan bryggorna, i bruk för permanent bebyggelse. Västerlånggatan — i den tidigare landsvägens sträckning — blev huvudgata i den nya västra stadsdelen och ledde ner till den livliga last- och handelsplatsen vid Järntorget. På ömse sidor om gatan och vid gränserna ner mot sjön byggdes hus i sten d v s tegel, mestadels i tre våningar.

Sektion, sedd mot sydost, genom åsslutningen, källarum på olika nivåer och de fem våningsplanen. De två vindarna, av vilka den nedre inreddes vid ombyggnaden, redovisas inte. Murar med medeltida ursprung har prickats.

Planer av A källaren, B bottenvåningen,
C vån 1 tr, D vån 2 tr.





Källarrum d). Kullerstensgolvet och den utskjutande grundsulan frilades i samband med upprustningen.

Det stenhus som då uppfördes på platsen för Latona 10 ingår delvis i den nuvarande fastigheten. Källarens murar har medeltida ursprung, och i fasaden mot Västerlånggatan finns medeltidsmurverk ända upp till tredje våningen. Det var synligt redan före upprustningen där putsen bitvis fallit ner. Ett par av bottenbjälklagets ankarslutar är också av äldre medeltidstyp.

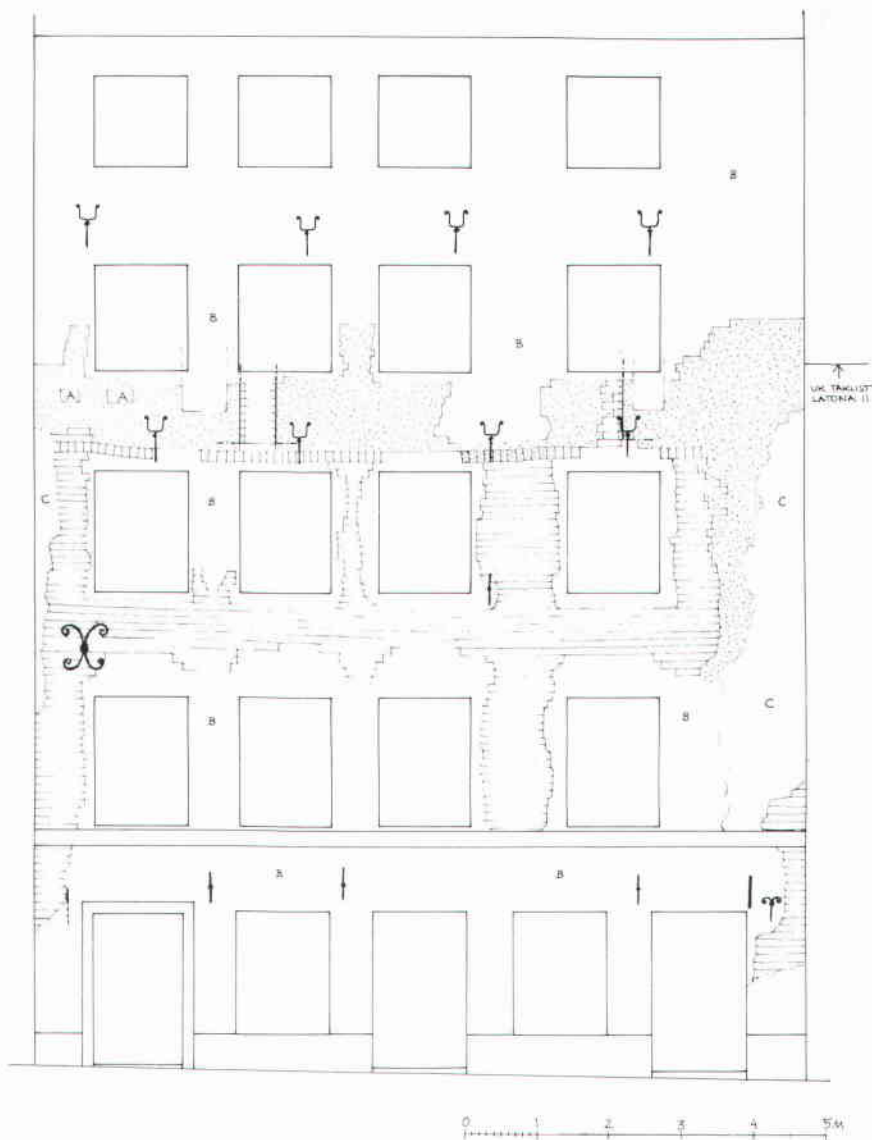
I samband med ombyggnaden frilades ytterligare partier av medeltida murar som kompletterar bilden av ett stenhus från 1400-talet. Husets nuvarande hjärtmur kunde identifieras som en medeltida yttervägg mot nordöst. Den svarar mot en lodrät skarv mellan medeltida och senare murverk, vilken hade iakttagits vid en tidigare renovering av gårdsfasaden. En skåpnisch i källaren visade sig efter urschaktning vara nedre delen av trapploppet till en medeltida spiraltrappa e).

Ett försök till rekonstruktion av detta medeltida borgarhus vid Västerlånggatan kan se ut så här; ett tre våningar högt murat hus med synligt tegel, nästan kvadratisk planform och drygt 9 meters sida. Gatufasaden var på medeltida vis krönt av en trappstegsformad gavel med ett enkelt blinderingsmönster. Källaren hade två tunnvalvda rum b) och c). Från källaren ledde en spiraltrappa e) i en utbyggnad mot gården upp till första ovanvåningen, dock utan ingång till bottenvåningen.



Den medeltida spiraltrappan e), som ledde från källaren till vån 1 tr.

Det är inte känt vem som byggde huset eller bebodde det vid den här tiden. Arkivmaterialet, som under medeltiden huvudsakligen utgörs av stadens Tänkeböcker, d v s rådhusprotokoll, bevarade från år 1420, har inga säkra uppgifter om detta. Vi utgår ifrån att byggherren var en köpman, kanske av tysk härkomst, eller hantverkare. Han hade salubod och/eller verkstad i bottenvåningen. De övre våningarna var bostad för familjen, utökad med en eller ett par lärlingar och tjänstepigor samt ofta också en äldre släkting. Bakom huset fanns en trång gård, som mot Prästgatan var begränsad av en terrass- eller källarmur i vars nedre del fanns ett par dörröppningar. De igensatta öppningarna påträffades vid schaktning invid grundmuren under Prästgatan. På gården mellan huset och slutningen fanns troligen ett par ekonomibyggnader såsom kokhuset eller bagarstugan.



Uppmätning av fasaden mot Västerlånggatan sedan putsen knackats ner. Medeltidsmurverket har sgrafferats, det äldsta (1400-tal) genom linjering av tegelskiften; det yngre (1500-tal) genom prickning.

Mot slutet av 1500-talet eller i början av 1600-talet påbyggdes det medeltida stenhuset med en eller möjligen två våningar. Bjälklagens läge markeras på fasaden av två rader senmedeltida Y-formade ankarslutar. I de båda våningarna en och två trappor upp upptogs hela husets bredd mot gatan av en stor sal. I den övre av dessa gavs bjälktaket en tidsenlig polykrom dekor.

*Den mindre salen mot
Västerlånggatan i vån 2 tr med det
framtagna bjälktaket med
renässansdekor i rött, grönt och gult.*



År 1625 härjades den västra stadsdelen av en häftig eldsvåda, som förstörde större delen av bebyggelsen längs Västerlånggatan och väster därom från Kåkbrinken till Järntorget. Ståthållaren Claes Horn underrättade i brev Axel Oxenstierna om branden. Han uppgav därvid att "på Västerlånggatans östra sida alla hus avbrunno . . . in till Henrik Meurmans hus" — Latona 10. En protokollsanteckning i Tänkeboken för år 1651 uppger att Henrik Meurman den äldre pantsatte sina två stenhus, det ena på Västerlånggatan som han själv bodde i. Ägarelängden är i fortsättningen väl dokumenterad genom bevarade köpebrev. Meurmans båda söner, Gustaf och Henrik, ärvde huset; den senares arvingar sålde det år 1684 till en holländsk vinhandlare vid namn Frans de Moij, som står som ägare till år 1700.

Vi gör ett besök i de Moijs hus och kan gå in från Prästgatan eftersom huset nu är fullt utbyggt. Det finns skäl att anta att tillbyggnaden upp mot åsslutningen gjorts i etapper; först i samband med påbyggnaden under sent 1500-tal, sedan vid en eventuell reparation efter 1625 års brand. I den nyare delen av huset mot nordost har de rymliga våningarna ett "stort kök" med tegelstensgolv och



Den större salen i vän 2 tr. Ovanför det framtagna målade paneltaket finns det genomgående bjälktaket, som frilagts i den inre mindre salen.

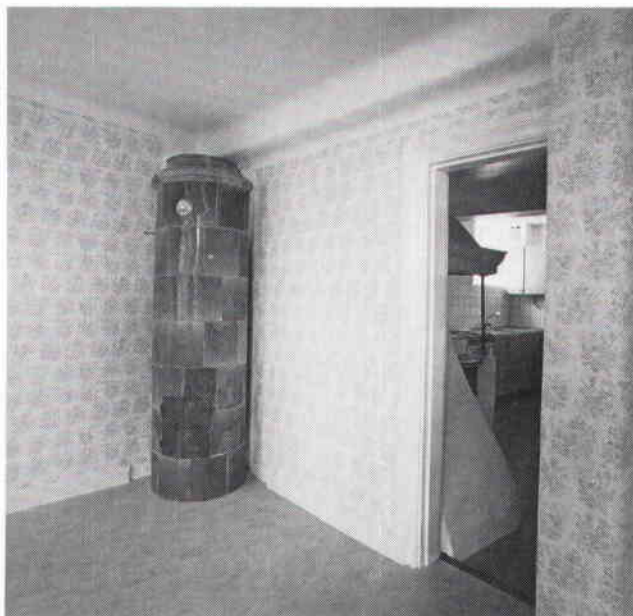
”stor spisel” samt en eller ett par kammare. Här finns också det ”sopnedkast” g) i ett mellanrum mellan äldre mur och spismurning f), där trasiga bruksföremål, som vi tror, från de Moijs gedigna hushåll kastats. Vi fortsätter vår husesyn in till salarna mot Västerlånggatan och finner att dessa delats till två, en större och en mindre, genom insättande av en mellanvägg. I den förra finns en ”stensatt spisel”. Bjälktaken har täckts in med träpanel som dekorerats med målning imiterande barocktidens rika stucktak. Denna beskrivning av interiörerna i de Moijs hus är hypotetisk så till vida att den delvis bygger på uppgifter i brandförsäkrings- och rådhusprotokoll från mitten av 1700-talet. Paneltakens barockdekor daterar emellertid uppsättandet av dem till slutet av 1600-talet, vilket talar för att de Moij låtit modernisera huset, när han övertog det.

Under 1700-talet ägdes Latona 10 av stadsmäklare Johan Lorentz 1700—24, körsnär Isaac Mensenholtz 1724—40, dennes dotter jungfru Maria Mensenholtz 1740—56, guldsmedsmästare Isaac Sauer 1756—59, körsnär Nils Biörck 1759—90 och sist grosshandlare Robsahm 1790—1800. Vissa förbättringar och moderniseringar gjordes omkring mitten av 1700-talet. Av brandsäkerhetsskäl



Lilla salen i vån 3 tr. Paneltaket härrör från motsvarande rum i våningen under, där det togs ner till förmån för bjälktaket.

Kammare mot Prästgatan i vån 3 tr med grönglaserad 1700-talskakelugn.



gipsades trätaken, så som även tidsstilen föreskrev, grönglaserade kakelugnar sattes in — i de större salarna som komplement till de äldre spislarna. Vissa rum försågs med nya snickerier bl a bröstpaneler. Isaac Sauer hade guldsmedsverkstad i ett stort rum till vänster om portgången i bottenvåningen. Entrén från Västerlånggatan låg av allt att döma mitt i huset.

Grosshandlare Robsahms dotter Gustava var gift med den gustavianska tidens kungl arkitekt Eric Palmstedt. Makarna Palmstedt ärvde Latona 10 år 1801 men behöll inte huset utan utbjöd det genast till försäljning. Palmstedt hade nämligen just låtit uppföra sitt eget förnämliga hus längre upp vid Västerlånggatan nr 27. Den nye ägaren till Latona 10 kungl sekreteraren Fredric Agrell lät renovera fönster och inredning i de övre våningarna men huset anges för övrigt vara "välbehållet".

Året därpå, år 1802, inköptes fastigheten av körsnär Johan Casper Wolfram och förblev sedan i samma familjs ägo i 125 år. Den gick i arv till körsnär Wolframs son guldsmed Carl Fredrik Wolfram, därefter till dennes dotter Ulrika Josefina, som var gift med hovrättsrådet Nils Peter Uddenberg. Denne lät år 1850 "anställa en fullständig och högst kostsam reparation". Av byggnadsritningarna framgår att trapphuset byggdes om med nya stentrappor och att bot-

tenvåningens portgång därvid flyttades till sitt nuvarande sidoläge. Köken och de angränsande rummen mot Prästgatan byggdes om, fönster och dörrar förnyades och kakelugnarna byttes ut. Av 1700-talets gröna kakelugnar finns idag endast en kvar. På vinden inrättades en långa torrklosetter; en sanitär modernitet som inte ersattes förrän år 1975.

Bouppteckningen efter hovrättsrådet Uddenberg, som är daterad år 1874, upptar som arvingar förutom hustrun; Ernst, generalkonsul; August, grosshandlare; Ebba Josefina och Sigrid Ulrika, fröknar. År 1905 står August Uddenberg som ensam ägare och från år 1922 Sigrid Ulrika Uddenberg.

Glastaket i bottenvåningens butikslokal sattes in omkring sekelskiftet, för övrigt har inte några större förändringar gjorts av de uddenbergska arvingarna.

Det var hårt nyttjande och förslitning under senare tiders perioder av bostadsbrist och trångboddhet som präglade Latona 10 före upprustningen. De stora våningarna hade delats upp i smålägenheter och rum med kokplatta.

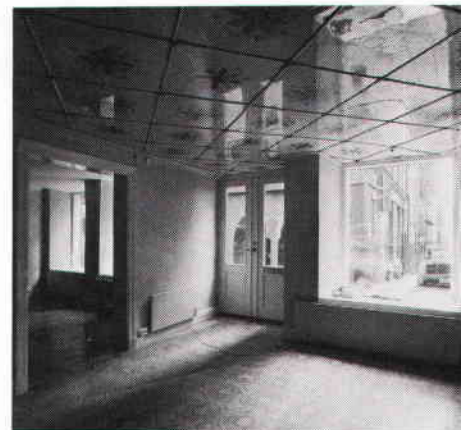
70-talets upprustning återförde våningsplanerna till den äldre standarden, d v s en rymlig lägenhet på varje plan med vardagsrummen "salarna" mot Västerlånggatan och kök och badrum i modern utformning samt ett par sovrum "kammare" mot Prästgatan.

Latona 10 är i dag ett modernt fungerande bostadshus, vars interiörer berikas av sex århundradens byggnadsdelar och inredningsdetaljer av stort intresse och konstnärligt värde.

Arkitekt för ombyggnaden har varit ark. SAR Yngve Alvå. De dekorerade taken har renoverats av konservator Lars Göthberg.

Uppmätningarna i samband med ombyggnaden har gjorts av Lars Bengtsson och Gärd Fogde, SSM.

Foto Göran Fredriksson, SSM.



Bottenvåningens butikslokal med kassettak från sekelskiftet.



Köket i vån 1 tr där 1800-talskakelugnen har fått sällskap av modern köksinredning.