

# Järvafältsundersökningarna 1964–1976 – en kort sammanfattning

Anita Biuw

I norra Spånga och angränsande delar av Järfälla, Sollentuna, Solna och Sundbyberg, drygt en mil från centrala Stockholm hade armén mellan 1907 och 1970 sitt övningsområde Järvafältet. I början av 1960-talet sålde staten området till de fem kommuner inom vilka det var beläget. Stockholms stad, med vilken Spånga inkorporerades 1949, blev den största nya markägaren inom det gamla övningsområdet. Staden valde att exploatera stora delar av det till nya bostads- och arbetsområden. Idag ligger här stadsdelarna Akalla, Husby, Kista, Hjulsta, Tensta och Rinkeby. De har fått sina namn efter de gamla bebyggelseenheter, som i de flesta fall har ett förhistoriskt ursprung.

Spånga ligger i Uppland, som är Sveriges fornlämningsrikaste landskap. Inom övningsfältet fanns enligt riksantikvarieämbetets fornminnesinventering från 1951 drygt 100 fornlämningsplatser och det var nödvändigt att genomföra stora arkeologiska undersökningar för att kunna bebygga området. Idag finns ungefär 50 fornlämningsplatser kvar. Många kommer att påverkas av de stora vägsatsningar, som är aktuella i Stockholm. Yttre tvärleden t ex kommer att gå i västra utkanten av området över Hjulsta förbi Hästa, Hansta och Akalla. Den kommer att beröra flera av de kvarvarande fornlämningarna.

Mellan 1964 och 1976 undersökte Stadsmuseet cirka 30 gravfält med 1000 gravar samt tio boplatser. Ett par större undersökningar inom området gjordes också av riksantikvarieämbetet.

Numreringen av fornlämningar i artikeln är hämtad

ur riksantikvarieämbetets fornminnesregister.

Den stockholmska delen av Järvafältet, som omfattar en yta på ungefär sju gånger tre kilometer, tillhör geologiskt det mellansvenska sprickdalsområdet, som huvudsakligen består av morän och postglaciala leror, vilket ger den för Mälardalen karaktäristiska landskapsbilden med lerfyllda sprickdalar kantade av skogbevuxna moränområden.

I och med att militären tog övningsfältet i bruk 1907 stängdes det för allmänheten och konserverades genom att den fysiska utvecklingen i stort sett avstannade. Ny bebyggelse förutom den rent militära tillkom inte och någon nyodling skedde inte heller eftersom militären med hänsyn till fältövningarna inte ville ha alltför mycket plöjd areal. Inom området fanns tidigare ganska omfattande potatisodlingar, som nu i stor utsträckning lades igen till vall och bete.

## Tensta

De arkeologiska undersökningarna startade för trettio år sedan, våren 1964, i Tensta på södra delen av Järvafältet. Här grävdes tre gravfält, nr 67, 69 och 70, som visade att Tensta fick fast bosättning under folkvandringstid och att denna sedan sannolikt haft kontinuitet fram till vår tid. De yngsta förhistoriska gravarna kunde genom fynd av mynt bestämmas till 1000-talets mitt eller senare del. En skelettgrav innehöll ett anglosaxiskt silvermynt präglat för Edvard Bekännaren i London mellan 1046 och 1048 e Kr.





*Till vänster: Skyttepluton vid Husby i början av 1960-talet. Foto Per Bergström. Ovan: Stora Tensta gård hade sannolikt legat på samma plats i mer än tusen år när den revs 1966–67. Foto Jonas Ferenius/SSM.*

När Stadsmuseets arkeologer kom till Stora Tensta 1967 bodde ingen kvar på gården och de flesta husen var redan rivna, men den gamla bytomten fanns ännu kvar. Följande vinter schaktades den bort utan arkeologisk dokumentation. Bytomter var vid den tiden ännu inte klassade som fornlämningar och kunde därför hanteras på detta sätt.

## Rinkeby

Något år efter Tensta påbörjades undersökningarna i Rinkeby. Även här undersöktes tre gravfält. I Rinkeby fanns ett gravfält, nr 178, med ett antal ganska stora

gravhögar, som i trakten gick under namnet ”Kinnekulle” och som vintertid var en populär plats för spångabarnen att åka skidor och kälke på. När högarna undersöktes visade sig en av dem innehålla en hövdingagrav från vendeltiden, det vill säga senare delen av 600-talet e Kr. Bland gravutrustningen fanns rester av en hjälm och beslag till en sköld samt en frankisk glasbägare. Mannen hade också fått med sig många djur på gravbålet, bland annat tre hästar och tre hundar och inte mindre än sex fåglar. Bland de senare finns duvhök, berguv, duva och gås vilket berättar för oss att den här mannen ägnade sig åt jakt med dresserad rovfågel. Sådan jakt var ett aristokratiskt nöje som spreds hit från kontinenten under järn-

åldern. Förutom duvhök och berguv dresserades även falk och örn till jaktfåglar.

Ortnamnet Rinkeby, med spridning huvudsakligen i Mellansverige, antyder också att platsen haft anknytning till en person med viss status. Ordet rinkr betyder på fornsvenska förnäm krigare eller man. Mot den bakgrunden är det intressant att det just i Rinkeby påträffades vapen i flera gravar. Sådana var annars sällsynta fynd på Järvafältet.

Rinkeby har tidsmässigt haft ungefär samma utveckling som Tensta. Platsen fick fast bosättning under folkvandringstid och har sedan existerat fram till idag fast bebyggelsestrukturen liksom i Tensta radikalt ändrats.

## Hjulsta

På södra delen av Järvafältet finns också Hjulsta och även här gjordes en del undersökningar, som huvudsakligen föranleddes av nya vägar, bland annat inför E 18:s utbyggnad. Inom Hjulstas ägor fanns ett jämförelsevis stort antal registrerade fornlämningar. Här totalundersöktes tre mindre gravfält och gjordes delundersökningar av varierande omfattning på tre större. På två av gravfälten fanns gravar från de närmaste århundradena efter Kristi födelse, det vill säga från romersk järnålder. Under ett av gravfälten från yngre järnålder, nr 102 A, framkom en boplats, som kan knytas till de romerska järnåldersgravarna. Hjulsta är alltså att betrakta som en av de äldsta bebyggelserna på Järvafältet. Här fanns redan under äldre järnålder minst två gårdar.

Gården upphörde som jordbruk på 1960-talet men bebyggelsen fanns kvar ytterligare en tid. Den gamla bytomten ligger kvar alldeles invid E 18 nära korsningen Hjulstavägen-Bergslagsvägen och kommer att beröras i samband med att Yttre tvärleden byggs. Större delen av tomten, som idag är registrerad fornlämning, måste då undersökas och tas bort.

På ett av Hjulstas gravfält, nr 94, påträffades den enda vikingatida kammargraven på Järvafältet. Denna



*Norra Spånga med gårdarnas och byarnas gränser enligt häradskartan från 1900-talets början. Teckning Maria Lipasti/SSM.*

gravtyp, som fått sitt namn av att den konstruerades som ett rum av trä under jord, är i Sverige framför allt vanlig på Birka under 800- och 900-talet e Kr och innehåller ofta rika gravgävor. Det gjorde också Hjulstas kammargrav där en kvinna och en man begravts tillsammans. Kvinnan hade bl a ett halsband av stora bärnstenspärlor och armringar av brons. Mannen hade fått med sig en pilbåge och en börs med arabiska silvermynt, som daterar graven till början av 900-talet e Kr. På ett annat av Hjulstas gravfält, 102 A, påträffades i en rik kvinnograv från ungefär samma tid ett mycket ovanligt fynd, ett ornerat så kallat valbensbräde. Sådana här bräden, som sannolikt använts som stryk- och/eller plisseringsbräden, är sällsynta fynd i Sverige. Förutom Hjulstabrådet är tre kända från Birka och ett från Sigtuna. Att hjulstabönderna idkade handel i Birka förefaller troligt.

## Kista/Ärvinge

År 1968 startade undersökningarna på norra delen av Järvafältet. På södra delen av fältet planerades endast bostadsområden men på den norra skulle byggas ett område som dessutom innehöll arbetsplatser och ett större centrum. Området fick så småningom namnet Kista. Exploateringen krävde här att alla fornlämningar som var registrerade i riksantikvarieämbetets fornminnesregister undersöktes och togs bort.

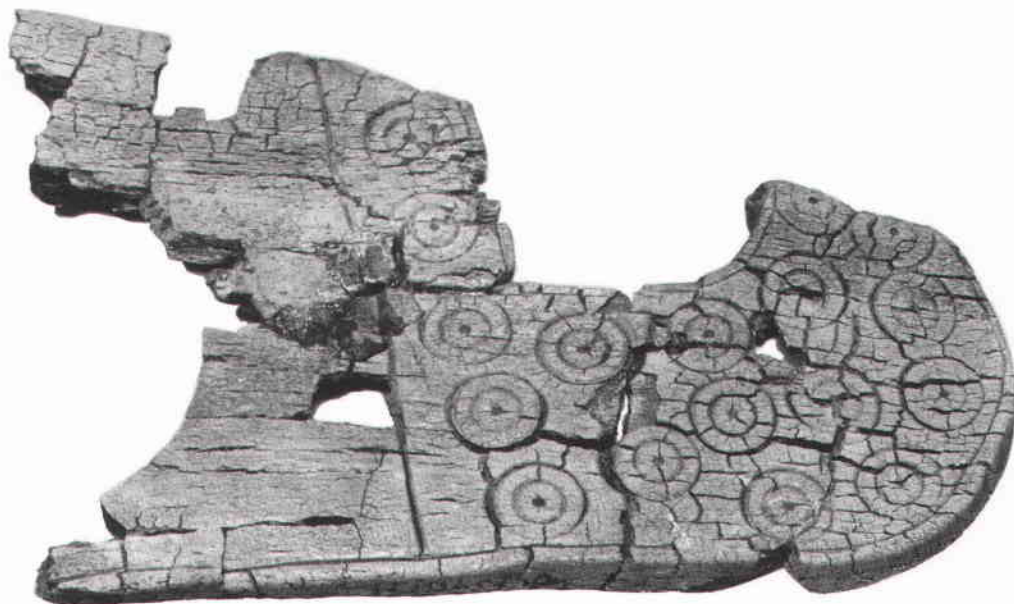
Ärvinge, som låg alldeles norr om Igelbäcken, var under medeltiden den största byn i Spånga. Den hade enligt fornminnesinventeringen 1951 tillsammans med Hjulsta det högsta antalet fornlämningar i Spånga.

Undersökningarna visade att två av de stora gravfälten inom Ärvinge, nr 156 och 157, började anläggas under romersk järnålder och sedan användes utan

uppehåll under resten av den förhistoriska tiden. Ett tredje större gravfält, nr 158–160–162, visade sig gå tillbaka till folkvandringstid men användes liksom de andra två sedan under resten av järnåldern. Ett par mindre gravfält hade kortare användningstider.

I anslutning till de båda gravfälten 156 och 157 fanns också boplatser med huslämningar från äldre järnålder. De verkar ha övergivits någon gång omkring 500 e Kr, dock senast på 600-talet. Liksom Hjulsta hade Ärvinge minst två gårdar redan under äldre järnålder. Sannolikt flyttades de här båda bebyggelserna då ut till den låga bergsplatå i den postglaciala leran där Ärvinge sedan dess har legat.

Alldeles invid gården upptäckte Stadsmuseets arkeologer ett okänt, skadat gravfält i samband med att det schaktades för en parkväg. Ingenting syntes av gravarna ovan jord. Totalt undersöktes rester av cirka 20 gravar från vendel- och vikingatid. Två var skelettgravar och resten brandgravar. De två skelettgravarna



*Fragmentariskt valbensbräde från vikingatida brandgrav på Hjulstas gravfält 102 A. Foto Göran H Fredriksson/SSM.*



*Kymlinge gravfält 169 under utgrävnings sommaren 1973. Närmast kameran grävningssledaren Topsy Bondeson. Foto i SSM.*

var av fynden att döma anlagda på 800-talet e Kr. Den ena var en kvinnograv med mycket förnämliga gravgåvor. Den är rekonstruerad i Stadsmuseets arkeologiska basutställning. Skelettet var ovanligt välbevarat och den dödas ålder och längd kunde bestämmas; hon var ungefär 170 centimeter lång och dog vid 60 års ålder.

På Ärvinges utmark upptäckte museets arkeologer ytterligare ett nytt gravfält, som fick nr 218 och undersöktes i sin helhet. Det hade cirka 30 skelettgravar från sen vikingatid och gravarna var mycket lika och tätt lagda nästan på kyrkogårdsvis. Det här gravfältet skulle kunna vara Ärvinges första gemensamma kristna begravningsplats. På södra delen av gravfältet påträffades också ett 15×10 meter stort svartjordsom-

råde med en stensättning i mitten, eventuellt ett stort stolphål och möjligen rester av en byggnad.

Tyvärn erbjuder de senvikingatida skelettgravarna, som till formen är kristna gravar och innehåller få fynd, inte några goda dateringsmöjligheter. Gravarnas enhetliga utseende talar dock för att anläggningstiden är kort, kanske 25–50 år.

På det här gravfältet fanns Järvafältets enda undersökta skeppssättning, som var 12 meter lång och hade en största bredd på 5 meter. Den var orienterad med "stävarna" i nord-syd och kistan med den döde hade ställts på tvärs "midskepps".

Den kalkfattiga upplandsjorden bevarar inte ben särskilt väl. I de flesta gravarna på 218 fann arkeologerna endast tandemalj, som bevaras längst. Här

fanns dock ett par undantag och i ett fall påträffades ett välbevarat skelett, som kunde bestämmas till en 170 centimeter lång man, cirka 40 år gammal.

## Kymlinge

Ärvinges granngård österut heter Kymlinge. Inom den här enheten fanns fram till 1920-talet Nedre Kymlinge, som i arkivalierna går att följa bakåt till 1347. Övre Kymlinge, som fortfarande finns kvar och idag ligger i Sundbyberg, tillkom som en avgärda enhet i början av 1800-talet.

Inom Kymlinge undersöktes två gravfält, nr 168 och 169, samt delar av Nedre Kymlinges bytomt. Gravfält 168 började anläggas omkring 400 e Kr, i övergången mellan romersk järnålder och folkvandringstid vilket stämmer väl överens med de äldsta kol 14-dateringarna från bytomten. Det här gravfältet användes till och med äldre vendeltid, det vill säga till slutet av 600-talet e Kr. Det andra gravfältet, nr 169, tillkom under folkvandringstid och användes sedan under resten av den förhistoriska tiden. Kymlinge hade således under senare delen av folkvandringstid och äldre vendeltid två gårdar, där den gård som avsatte gravfält 168 av undersökningarna att döma upphörde att existera i mitten av vendeltiden. Den andra gården levde vidare under resten av järnåldern och in i historisk tid. Kymlinge hade inte särskilt mycket odlingsbar mark och kanske kunde enheten inte bära två gårdar? Det skulle i så fall tala för att den befolkning som fanns bakom gravfält 168 flyttade till ett nytt boplatsläge utanför Kymlinge.

Undersökningen av bytomten redovisades i *Stadsvandringar* 1, 1976. Om denna kan ändå sägas att dateringarna huvudsakligen gjordes med hjälp av kol 14-analys. Den äldsta dateringen är 390 e Kr och den yngsta 1440.

Mindre undersökningar gjordes också vid Akalla, Hästa, Rissne och Spånga by. Under nästan alla järnåldersgravfält, som undersöktes på Järvafältet, påträffades boplatsslämningar i form av sotfläckar, här-



*Torshammarring av järn från Kymlinge gravfält 169. Många gravar innehöll sådana halsringar med amuletter i form av hammare, eldstål eller andra symboler för asagudarna. Foto Francis Bruun/SSM.*

dar och skärvstensområden. När kol 14-dateringar gjordes på dessa gav de oftast dateringar till yngre bronsålder, från 800-talet f Kr och framåt i tiden.

## Akalla

Vid Akalla undersöktes 1974 en stor stensättning, nr 134, som var lagd runt ett stort stenblock. Här fanns ytterligare gravar, som tillsammans innehöll fyra begravningar från bronsåldern och två från vikingatid.

Bronsåldersgravarna var kremeringar och innehöll förutom brända ben också ett par bronsföremål samt flinta och keramik. Dessa gravar är de enda säkra bronsåldersgravarna som undersöktes på Järvafältet. De två vikingatida gravarna utgjordes av en kremering och en skelettgrav. Den senare var byggd av stenar från den stora mittblocksstensättningen och delvis inbyggd i denna. Den vikingatida graven innehöll resterna av en människa, som trots gravens kristna form hade en så kallad torshammarring om halsen. Man frågar sig om de vikingatida akallaborna var medvetna om att de byggde den här graven med ma-

terial från en mycket äldre grav? Akallas järnåldersgravfält ligger inte långt söder om den här platsen.

Runt Akalla undersöktes också ett antal så kallade skärvestenshögar. De här högarna, som kan vara ganska stora, 15–20 meter i diameter är inte ovanligt, är uppbyggda av sönderbrända stenar och sot och anses vara ett resultat av bronsåldersmänniskornas metod att värma vatten och mat. Man hettade helt enkelt upp stenar med hjälp av öppen eld och använde sedan de varma stenarna till uppvärmning. De här stenarna sprack så småningom sönder i småbitar på ett sätt som gjorde att de blev skärvesten. Metoden låter primitiv men i Danmark har gjorts försök som visar att det tog cirka 20 minuter att få en liter vatten att koka på detta sätt.

Det fanns alltså på flera håll på Järvafältet spår av att människor levde här redan på bronsåldern då området hade närmast skärgårdskaraktär, men det är svårt att avgöra om det var fråga om bosättning av permanentare slag. Möjligen var det fallet vid Akalla. På övriga platser har undersökningarna snarast givit intrycket att det rört sig om sporadisk vistelse, jakt- och fiskeläger kanske.

Järvafältet genomskärs av två ådalar, Igelbäckens och Spångaåns. Dessa var havsvikar långt fram i järnåldern. Den äldsta säkra fasta bebyggelsen anlades på deras strandlutningar under de första århundradena efter Kristi födelse. De människor som bosatte sig här då var bönder och levde av åkerbruk och boskapskötsel, vilka förblev huvudnäringarna på Järvafältet ända fram till det att området i vår tid exploaterades för tätbebyggelse.

Blev det några fornlämningar kvar på Järvafältet undrar kanske ni som läser det här. Ja det blev det faktiskt, därför att Stadsmuseet var med i planarbetet på ett tidigt stadium. På södra delen av fältet finns nära kyrkan Spånga by med gammal gårdsbebyggelse och järnåldersgravfält. På norra delen ligger alla gårdar kvar, mer eller mindre påverkade av exploateringen. Vid Akalla, Eggeby, Husby och Hästa går det fortfarande att uppleva sambandet mellan gård och gravfält. Från Stadsmuseets sida framhölls redan då

vikten av att bevara så stora sammanhängande kulturmiljöer som möjligt. En ensam gård utan bevarat gravfält har väsentligt mindre upplevelsevärde än den som har sitt gravfält kvar.

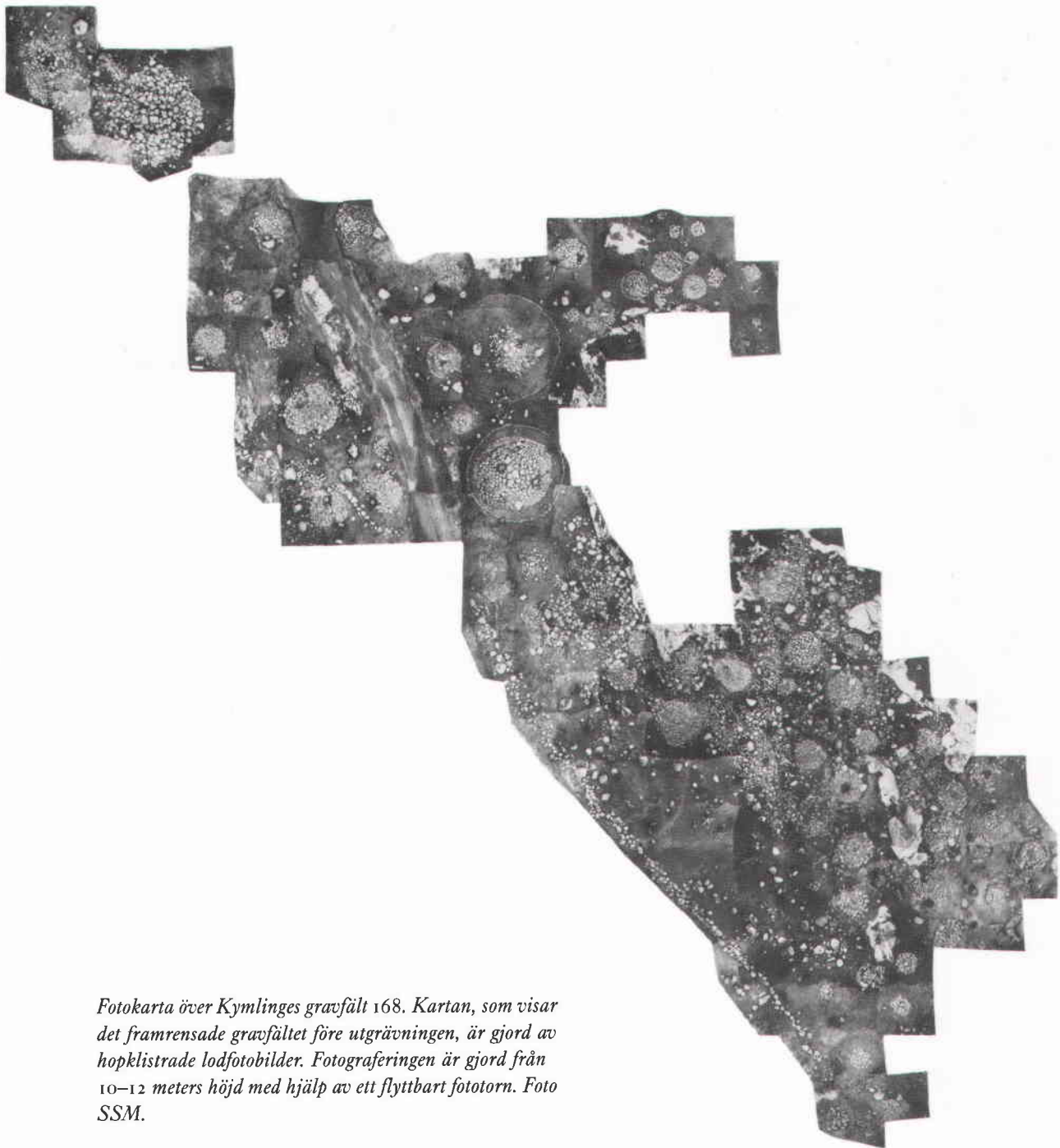
Järvafältsundersökningarna var de sista stora exploateringsundersökningarna som gjordes i Stockholm. De första större sammanhängande utgrävningarna av det här slaget gjorde Stadsmuseet inför byggandet av Bromma flygfält på 1930-talet. Sedan följde de stora undersökningarna för Vällingby och Hässelby på 1950-talet och på 1960-talet kom både Skärholmen-Vårberg och Järvafältet. Idag är så mycket som 40 procent av det fornlämningsbestånd som riksantikvarieämbetet registrerade 1951 undersökt och borttaget. Samhällsutvecklingen har ständigt krävt ny mark, även inom äldre stadsdelar.

Nu står staden inför sin största samlade trafikutbyggnad någonsin. Även om det från Stadsmuseets sida förs en konsekvent bevarandepolitik vad gäller de värdefulla fornlämningsplatser som finns kvar, så kommer en del av dem att försvinna i samband med att det så kallade Dennis-paketet genomförs.

## Litteratur:

- Benneth, S, "En 1100 år gammal dam från Järvafältet", *Stadsvandringar 2* (Stockholm 1978).
- Biuw, A, *Norra Spånga. Bebyggelse och samhälle under järnåldern* (Stockholm 1992).
- Bondeson, T, "Kymlinge byplats", *Stadsvandringar 1* (Stockholm 1976).
- Spånga före Tensta* (red. Hvarfner, H, Ferenius, J, Källberg, S), (Stockholm 1972).





*Fotokarta över Kymlinges gravfält 168. Kartan, som visar det framrensade gravfältet före utgrävningen, är gjord av hopklistrade lodfotobilder. Fotograferingen är gjord från 10–12 meters höjd med hjälp av ett flyttbart fototorn. Foto SSM.*