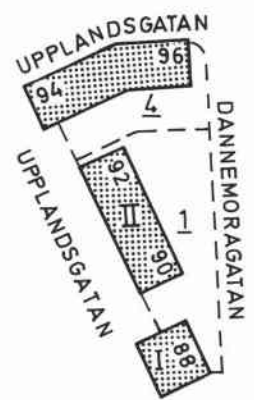


VINGEN



Vingen 4, gatufasad.



Vingen 4, gatu- och gårdsfasad.





Vingen 1 (fd 1, 2, 3)

Upplandsgatan 88, 90, 92

Bostadsfastighet, inventerad 1976.

Byggnadsår 1920-22, arkitekt G Larsson, byggherre Stockholms Kooperativa Bostadsförening, byggmästare E Engström. 1935-36 cv, bad i kv.

Gathus (hörnhaus, hus I), 3 vån. **Gatufasad:** samkomponerad med Vingen 4 och kvarteret Motorn; slammad puts i rödbrunt, gulbruna hörnkedjor. Franska fönster på 1 tr med smidesräcken. Mot Upplandsgatan finns lisener, fönsteröverstycken i form av frontoner på 3 tr och gavelparti med voluter. **Gårdsfasad:** slammad i rödbrunt. Rött tegeltak.

Entré (88): svart/vitrutigt konststensgolv. Trappor av grå cementmosaik, balusterräcke. Väggar i trapphus och på trappplan målade i grått, golv som i entrén. Dagerfönster och ljusblå enkeldörrar med översta fyllningen glasad och spröjsad.

Inga lägenheter besökta.

Gathus (hus II), 3 vån. **Gatufasad:** slammad puts i rödbrunt. Gulbruna lisener, ankarslutar. **Gårdsfasad:** rödbrunt slammad med rusticerade lisener i gulbrunt. Rött tegeltak.

Entré (90): som (88), men utan dagerfönster på trappplanen.

Besökt lägenhet har takrosett, halvfranska enkeldörrar och kök med ursprungliga skåp och öppna hyllor.

Lägenhetsstorlekar 1920: 1-2 rok samt 1 rum och kokvrå i hus I. 1 rok i hus II.

Gård: grus, gräs, gångar av konststensplattor och smågatsten. Träd, buskar och mur med grindar mot Upplandsgatan.



Vingen 4 (fd 4, 5)

Upplandsgatan 94, 96, Ynglingagatan 31

Bostadsfastighet, inventerad 1976.

Byggnadsår 1918-22, arkitekt G Larsson, byggherre Stockholms Kooperativa Bostadsförening, byggmästare A Adling. 1935-36 cv, bad i kv.

Gathus (hörnhaus), 3 vån. **Gatufasad:** slammad i rödbrunt. Hörnkedjor i gulbrun puts. Lisener på fasadens mittparti, vars tak har brantare takfall än övriga byggnaden och ovala takkupor. Gavel med voluter, ankarslutar. Rusticerad portal (96), överstycke med voluter och ovalt överfönster. **Gårdsfasad:** slammad i rödbrunt med gulbruna lisener.

Inga entréer eller lägenheter besökta.

Lägenhetsstorlekar 1918: 1-2 rok.

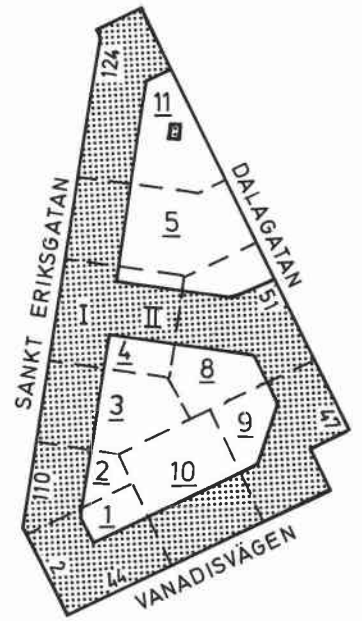
Gård: gemensam med Vingen 1.





Ässjan 8, port.

ÄSSJAN



Ässjan 5 och 11 tv, th Dalagatan och kv Smedjan.





Ässjan 1

Vanadisplan 2, Vanadisvägen 44

Bostadsfastighet, inventerad 1977.

Byggnadsår 1924-25, arkitekt C Åkerblad, byggherre AB Fastigheter, byggmästare D Sahlin.

Gathus (hörnhus), 6 vån. Gatufasad: bv i grå sprutputs, i övrigt brun. Fönsteröverstycken på 1 tr, balkonger med smidesräcken. Kvaderritsad portal (2) med djur- och växtmotiv i relief. **Gårdsfasad:** gråslammad. Svart plåttak.

Entré (2): kalkstengolv, grå väggar, marmorerad taklist. Klassiserande målning i taket. Glasade mellandörrar. Hiss med smidesgrind. Trappa och trappansgolv i kalksten. Väggar med flammigt mönster i grått och beige. Fyllningsdörrar i ädelträ.

Entré (44): kalkstengolv, väggar med figurativ reliefdekor i fält. Kryssvälvat tak. Rund hiss med smidesgrind, kalkstenstrappa. Grå trappansväggar och enkeldörrar med fyllningar av ädelträ.

Inga lägenheter besökta.

Lägenhetsstorlekar 1924: 2-4 rok, de största med jungfrukammare.

Gård: asfalt och storgatsten, smidesstaket och träd.

Sedan inventeringen 1977 har fasaden renoverats i rosa slätputs.



Ässjan 2

S:t Eriksgatan 110

Bostadsfastighet, inventerad 1977.

Byggnadsår 1924, arkitekter Höög & Morssing, byggherrar G N Gabriellsson & C Blomqvist, byggmästare D Sahlin.

Gathus, 6 vån. Gatufasad: bv och 1 tr i grå spritputs, därovan grå-lila slätputs. Fönstren på bv och 1 tr ligger i något indragna fält. Balkonger med smidesräcken. Granitportal med huggen pärlstav. **Gårdsfasad:** gul slätputs.

Entré: vitt marmorgolv med grön bård, gröna snickerier och väggar. Inre entré med kopplade halvkolonner. Vitt marmortrappa. Trapphus och trappan med väggar och golv som i entrén. Gröna fyllningsdörrar.

Inga lägenheter besökta.

Lägenhetsstorlekar 1924: 3 rok samt jungfrukammare. Butiker i bv.

Gård: asfalt, smidesstaket.

Ässjan 3

S:t Eriksgatan 112

Bostadsfastighet, inventerad 1977.

Byggnadsår 1924-25, arkitekter Höög & Morssing, byggherrar C Blomqvist & G N Gabrielsson, byggmästare trol dito.

Gathus, 6 vån. Gatufasad: bv och 1 tr i grå terrasitputs, därovan brun terrasit. Butiksfönster och fönster på 1 tr i något indragna rundbågiga fält. **Gårdsfasad:** gul sprutputs. Svart plåttak.

Entré: vitt marmorgolv med grön bård. Marmorerade väggar med klassiserande dekormålning i vertikala band. Hiss med dekorativ smidesgrind. Trappa och trapphusgolv i vit marmor. Väggar som i entrén, kälrat tak och fyllningsdörrar.

Inga lägenheter besökta.

Lägenhetsstorlekar 1924: 3 rok med jungfrukammare samt 3 rum och kokvrå.

Gård: underbyggd.



Ässjan 4

S:t Eriksgatan 114, 116

Bostadsfastighet, inventerad 1977.

Byggnadsår 1925, arkitekter Höög & Morssing, byggherrar C Blomqvist & G N Gabrielsson, byggmästare C Blomqvist. 1939 inredning av serveringslokal.

Gathus (hus I), 6 vån. Gatufasad: bv i granit, beigeputsad fris mellan bv och 1 tr. I övrigt rosaröd slätputs. Vita dekorativa ramverk mellan fönstren på 6 tr. **Gårdsfasad:** gul slätputs. Svart plåttak.

Entré (116): vitt marmorgolv med grön bård, vävklädda väggar. Glasade mellandörrar. Ursprunglig hiss och marmortrappa. Trapplan med golv som i entrén och kälrat tak. Bruna enkeldörrar med fyllningar.

Gårdsflygel (hus II), 5 vån. Fasad: gul slätputs.

Entré: konststensgolv, blågröna ströplade väggar. Målad bröstpanel med klassiserande ornament. Trapphus med konststenstrappa, ströplade väggar i brunt och grå fyllningsdörrar.

Inga lägenheter besökta.

Lägenhetsstorlekar 1925: 3 rok, vissa med jungfrukammare, samt 2 rum och kokvrå.

Gård: kalkstensplattor, planteringar och järnstaket.





Ässjan 5

S:t Eriksgatan 118, 120, Dalagatan 55

Bostadsfastighet, inventerad 1977.

Byggnadsår 1924, arkitekt S Wallander, byggherre HSB, byggmästare B Bennström.

Gathus, 5 vån + soutvån. **Gatufasad:** bv i brun slätputs, därovan brunrosa. Lisener, rundbågade fält över fönstren på 1 tr, frontoner på 2 tr och ramverk mellan 4 och 5 tr i grå puts. **Gårdsfasad:** brun slätputs på bv i övrigt röd slätputs. Grått plåttak.

Entré (118): röd/svart konststensgolv, kraftig taklist, keramiska reliefer i terrakotta med figurmotiv. Inre entré med klassiserande väggornament. Konststenstrappa. Trappplan med golv som i entrén och fyllningsdörrar.

Inga lägenheter besökta.

Lägenhetsstorlekar 1924: 1-2 rok samt 1 rum och kokvrå.

Gård: kalkstensplattor, terrassering med gräs och träd.



Ässjan 8

Dalagatan 51, 53

Bostadsfastighet, inventerad 1977.

Byggnadsår 1924, arkitekt Fastighetskontorets husbyggnadsavd, byggherre Stockholms stads fastighetskontor, byggmästare N Vestlund. 1965-74 modernisering och ombyggnad.

Gathus, 5 vån. **Gatufasad:** bv i rosa slätputs, i övrigt grå terrasitputs. Fönsteromfatningar, lisener och fält mellan fönstren på 3 och 4 tr i brun puts. **Gårdsfasad:** bv i rosa slätputs, därovan grå slätputs. Svart plåttak.

Entré (35): konststensgolv, sprutmålade väggar, spröjsade mellandörrar. Trapphus med golv som i entrén och glasade fyllningsdörrar.

Inga lägenheter besökta.

Gård: planteringar, träd, mur samt planterad förgård.



Ässjan 9

Dalagatan 47, 49, Vanadisvägen 40

Bostadsfastighet, inventerad 1977.

Byggnadsår 1924-25, arkitekt O Sehlstedt, byggherre Fastighets AB A E Sundholm "Lugnet", byggmästare N L Lundberg. 1975-76 ombyggnad och renovering av lägenheterna.

Gathus (hörnhus), 5 vån + vindsvån. **Gatufasad:** grågrön slätputs. Fönsteromfatningar och reliefdekorerade fält kring fönstren på bv i mörkare grågrönt. **Gårdsfasad:** beige slätputs. Svart plåttak.

Trapphus och trapplan med grönt och vitt marmorgolv, vävklädda väggar och fyllningsdörrar. Matsal i bv med korkoplastgolv och bröstpanel.

Besökt lägenhet helt moderniserad.

Lägenhetsstorlekar 1924: 1 rum och kokvrå samt enkelrum. Bv med portvaktslägenhet, rum för föreståndarinna och matsal.

Ässjan 10

Vanadisvägen 42

Bostadsfastighet, inventerad 1977.

Byggnadsår 1924-25, arkitekt C Åkerblad, byggherre AB Fastigheter, byggmästare D Sahlin.

Gathus, 6 vån. Gatufasad: bv grå, därovan grön riven puts. Våningslist över 4 tr och fönsteromfattningar i beige. Portalöverstycke med ornament i relief. **Gårdsfasad:** beige sprutputs, burspråk. Svart plåttak.

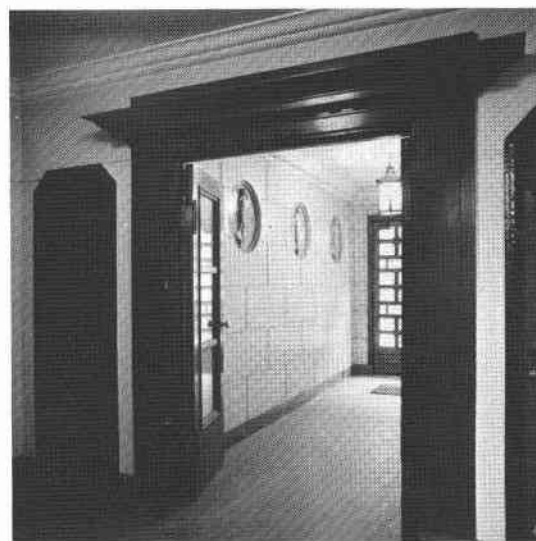
Entré: kalkstensgolv, kvaderritsade väggar med figurativa reliefer i medaljonger. Stucktaklist, glasade mellandörrar med omfattning i ädelträ. Trapphus med kalkstenstrappa och blå väggar. Trapplan med golv som i entrén, snickerier i ädelträ, fyllningsdörrar, vissa med spröjsade överfönster.

Inga lägenheter besökta.

Lägenhetsstorlekar 1924: 2 och 4 rok. Butiker i bv.

Gård: grus, gräs och buskar, staket i smide.

Fasaden renoverad i beige puts sedan inventeringen, med fönsteromfattningar och våningslist i vitt.



Ässjan 11

S:t Eriksgatan 122, 124, Dalagatan 57, 59, Västeråsgatan 13

Bostadsfastighet, inventerad 1977.

Byggnadsår 1925, arkitekt E Engström, byggherre Stockholms Kooperativa Bostadsförening, byggmästare A Halldén. 1954 hissar.

Gathus (hörnhus), 6 vån resp 5 vån + soutvån. Gatufasad: bv i grå därovan gul slätputs. Fönsteromfattningar på bv i grått, girlangdekorationer i relief på 5:e vån. **Gårdsfasad:** grå bv i övrigt gul sprutputs. Svart plåttak.

Entré (122): konststensgolv, sprutmålade väggar, kälrat tak. Figurativ relief över spröjsad mellandörr. Trapplan med golv som i entrén, hörnlistor och fyllningsdörrar.

Entré (124): likt (122), men med ngt annorlunda relief.

Inga lägenheter besökta.

Lägenhetsstorlekar 1925: 1-2 rok, butiker i bv.

Gård: terrasserad med cementplattor, gräs, träd och stenmur.

