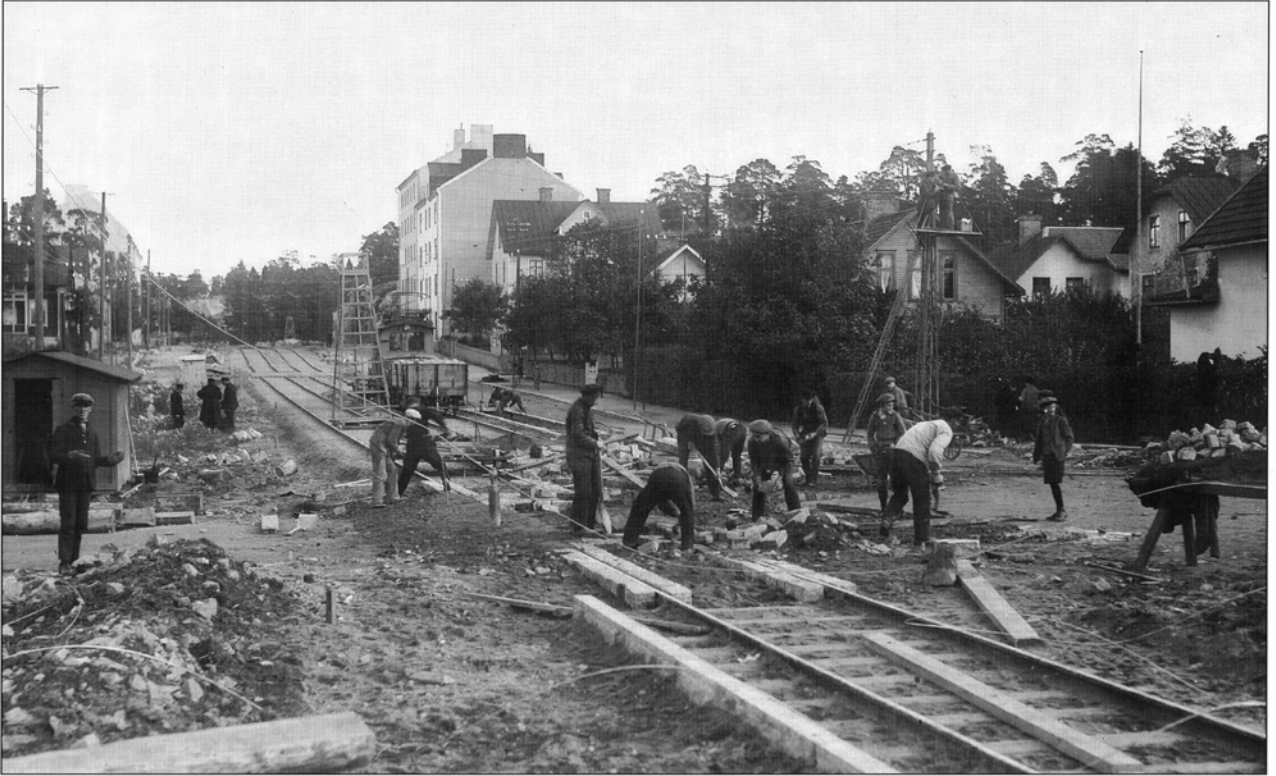


Sundbyberg



Spårvägen anläggs i Sundbyberg. Foto A Malmström/Stockholms stadsmuseum.

De första spåren av Sundbyberg finns i en skrift från 1327. Då skänktes gårdarna Övre och Yttre Sundby, som låg söder om nuvarande järnvägen, till Storkyrkan i Stockholm. Under 1700-talet slogs gårdarna i Yttre Sundby samman och egendomen fick namnet Sundbyberg. En ny huvudbyggnad, Sundbybergs gård, byggdes och fanns kvar till 1936 då Marabouparken tog dess plats.

Men det är under 1870-talet som historien om Sundbyberg tar riktig fart. Stockholms nya industrier drog folk till sig från hela landet. Stadens befolkning ökade dramatiskt och bostadsbristen blev akut. Nödbostäder uppfördes i baracker och tält men räckte ändå inte till.

Anders Petter Löfström, ägare till Sundbybergs gård, insåg värdet av sina jordbruksmarker. Han sålde mark både för uppförande av bostäder och till den nya järnvägen mellan Stockholm och Bergslagen som gick över ägorna. Den nybyggda, timrade järnvägsstationen fungerade som hans kontor och fanns kvar till 1960. Den ersattes av Sveriges då största stationsbyggnad. Snart växte fabriker och verkstäder fram vid sidan av bostadshusen.

Här tillverkades orglar, dragspel, vaxdukar, makaroner, hälsotinkurer, glödlampor, öl, häftstift, kassaskåp och en hel massa annat. Några av de gamla fabriker finns kvar ännu, t ex Maccaronifabriken från 1900 på Järnvägsgatan 6 och Gummifabriken från 1914 på Fredsgatan 21. Sundbyberg blev snabbt en utpräglad arbetarstad. Redan 1887 var mer än hälften av den manliga befolkningen kroppsarbetare.

Med tanke på eldfaran krävde byggnadsstadgan breda Mesplanader, men i övrigt hade den som byggde stor frihet. Trävvillor, hyreskaserner, fabriker och basarlängor blandades. Under 1940-talet försvann den centrala trähusbebyggelsen och de moderna lamellhus som nu ligger vid t ex Prästgatan, Fågelsången och Vegagatan uppfördes. Nästa stora rivningsvåg inträffade i slutet av 1960-talet då stadsbilden söder om järnvägen förändrades radikalt och monumentalarkitekturen ersatte de tidigare byggnaderna.

Tunnelbanestation Sundbyberg invigdes 1985.