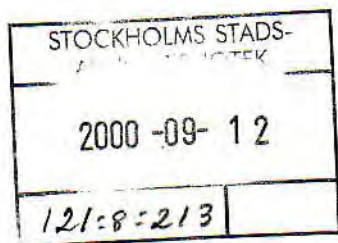




områdes program

Älvsjö

**SOLBERGA
LISEBERG
ÖRBY SLOTT
LÅNGBRO
HERRÄNGEN
ÄLVSJÖ
LÅNGSJÖ**



INNEHÅLL

Områdesprogrammet i korthet 1

Älvsjö idag 2

Historik och karaktär
Befolkning
Bostäder
Service
Näringsliv och arbetsmarknad
Trafik
Natur och rekreation
Värdefulla bebyggelsemiljöer
Anläggningar för energi, vatten och avfall

Framtidsfrågor 12

Förändringar på kort sikt
Förändringar på lång sikt

Stadsbyggnadskontoret inbjuder till dialog

I detta områdesprogram har stadsbyggnadskontoret sammanställt sådana uppgifter som kontoret använder vid planeringen för **Älvsjö**. Programmet redovisar även pågående planering och diskuterar hur stadsdelsområdet kan utvecklas framöver samt hur dess värden ska tillvaratas.

Områdesprogrammet är ett underlag för en dialog mellan medborgarna, stadsdelsförvaltningen och stadsbyggnadskontoret om framtiden i stadsdelsområdet. Stadsbyggnadskontoret fortsätter härmed det områdesvisa planeringsarbete, som inleddes med de stadsdelsbeskrivningar som ingick i samrådsförslaget till översiktsplanen hösten 1995.

Områdesprogram finns för samtliga 24 stadsdelsområden.

Stadsbyggnadskontoret är stadsbyggnadsnämndens beredande organ och stadens expertorgan i stadsbyggnadsfrågor. På stadsbyggnadsnämndens uppdrag har kontoret hand om frågor som rör markanvändning och byggande.



STADSBYGGNADS KONTORET

Fleminggatan 4, KUNGSHOLMEN
Tfn växel 08-508 260 00

Kontaktpersoner för Älvsjö:

Planfrågor:

Sten Hildebrand
Torbjörn Johansson

Områdesprogrammet i korthet

Älvsjö station invigdes 1879. Utbyggnaden av området började först kring sekelskiftet med villabebyggelse i Långbrodal. Tio år senare fortsatte utbyggnaden i Älvsjö, Långbro, Herrängen och Långsjö. Först under 1940- och 50-talen påbörjades utbyggnaden med flerbostadshus främst i Solberga och Örby Slott. Den senaste stora utbyggnaden i området skedde i början av 1980-talet med flerbostadshusen kring Prästgårdsgärdet vid Älvsjö centrum. Senare har även tillkommit flerbostadshus i kvarteret Havskatten invid Älvsjövägen.

Befolkningen i Älvsjö som helhet skiljer sig i förhållande till hela stadens befolkning så, att andelen barn är större och gruppen 20–34 år är väsentligt mindre. Servicen i området är över lag bristande, med undantag för Älvsjö centrum.

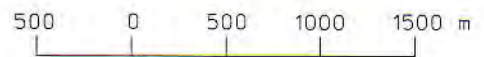
Inom området ligger Älvsjöskogen och Långsjön, som ingår i stadens övergripande grönstruktur. Där finns också flera områden, såsom Älvsjö villastad med flera småhusområden samt Långbro sjukhus, av kulturhistoriskt värde.

Centrala Älvsjö ligger utmed stambanan och är en knutpunkt för kollektivtrafiken, med pendeltågsstation och bussterminal. Älvsjövägen går genom centrum och utgör en kraftig barriär och bullerkälla. Översiktsplanen syftar till en omvandling av centrala Älvsjö med inriktning på en sammanhållen stadsmiljö med en blandning av bostäder, arbetsplatser och service. En förutsättning för en god utveckling av centrala Älvsjö är att Älvsjövägen förläggs i tunnel genom centrum. Vidare är en utbyggnad av Stockholmsmässan aktuell. Vid Långbro sjukhus kan en mindre komplettering med bostäder bli aktuell.

De långsiktiga projekten inom området gäller främst kollektivtrafikförbindelser. Reservat för snabbspårvägen redovisas dels mellan Årsta och Älvsjö, dels mellan Älvsjö och Skärholmen. En förlängning av tunnelbanan från Hagsätra diskuteras också på längre sikt.

Älvsjö idag

I kapitlet görs en kort beskrivning av varje stadsdel för sig, samt av stadsdelsområdet som helhet. För tjänster och brister diskuteras, liksom åtgärder för bevarande och förändringar.



Historik och karaktär

Älvsjötrakten är en gammal kulturbygd. Här finns en av stadens äldsta byggnader, Brännkyrka kyrka från 1200-talet. Fram till 1900-talets början utgjorde området ett typiskt jordbrukslandskap, med stora sätesgårdar som Långbro, Älvsjö och Örby slott, med anor från 1500- och 1600-talen.

Järnvägen och markägandet har haft stor betydelse för bebyggelsens lokalisering och utbyggnadstakt. De första busslinjerna kom under 1920-talet och drevs till en början i privat regi, men 1931 togs trafiken över av Stockholms spårvägar.

Älvsjö

Älvsjö station invigdes år 1879. Trettio år senare, 1909 började Älvsjö Villastad byggas ut och på 1920-talet var i stort sett hela området utbyggt. Området är delvis kuperat och har ett slingrande gatunät och förhållandevis stora tomter. Bebyggelsen utgörs huvudsakligen av villor i 1½ våning. Under 1920-40-talen byggdes ett antal flerbostadshus kring Älvsjövägen, dit stadsdelens servicefunktioner förlades. Öster om järnvägsstationen ligger Stockholmsmässan, invigd 1971, samt ett arbetsområde söder om Mangelungsvägen-Älvsjövägen. Genom stadsdelen går Älvsjövägen, som har hög trafikbelastning.

Stadsdelen Älvsjö har en relativt ung befolkning. Det finns endast 300 lägenheter, bland vilka storlekarna varierar. En övervägande del av bostäderna ägs av enskilda personer. Vid Stockholmsmässan i Älvsjö ligger ett hotell. Servicenivån i Älvsjö centrum är relativt hög, med post, bank, apotek och livsmedelsbutiker.

Solberga

I den västra delen av Solberga ligger ett småstugeområde, som byggdes ut under 1930-talet. Tjugo år senare, under 1950-talets första hälft, byggdes huvuddelen av flerbostadshusen i norra Solberga ut och i södra under 1960-talet. Bebyggelsen i norra Solberga har en sammanhållen karaktär. Under 1970-talet tillkom Prästgårdsgärdet vid Älvsjö centrum, med flerbostadshus, servicehus m m. Direkt norr därom ligger Solberga Sjukhem och i gränsen mot Liseberg ligger Västberga begravningsplats.

Befolkningen i Solberga har en jämn åldersfördelning. Antalet lägenheter uppgår till drygt 3 100, av vilka större delen är medelstora. En övervägande del av bostäderna i Solberga upplåts av kommunala bolag. Servicen i stadsdelen utgörs främst av en dagligvarubutik vid Kristalltorget och en vid Älvsjö centrum, där det även finns post och bank.

Långbro

Med Älvsjö station som utgångspunkt växte kring sekelskiftet villabebyggelse i Långbrodal fram på privat initiativ. Vid 1910-talet hade också utbyggnaden av villor i Långbro påbörjats. Under 1940-talet uppfördes Långbro småstugeområde genom självbyggeri. Även 1950- och 60-talens arkitektur och byggande finns representerat i området.

Långbro sjukhus uppfördes ursprungligen som en anläggning för kommunal sinnessjukvård och togs i bruk 1910. De äldre vårdbyggnaderna inom sjukhusområdet utgör tillsammans med sjukhusparken en väl bevarad institutionsmiljö av stort kulturhistoriskt värde.

Långbro har en relativt ung befolkning med många barnfamiljer. Bebyggelsen utgörs till största delen av småhus, men ett antal flerfamiljshus finns i området. Antalet lägenheter uppgår till drygt 1 900 och lägenhetsstorlekarna är varierade. Den största delen av bostäderna ägs av enskilda personer. Servicen i området utgörs i stort av en dagligvarubutik i närheten av Älvsjö centrum.

Herrängen och Långsjö

Vid 1910-talet hade utbyggnaden av villor i stadsdelarna påbörjats. Småstugorna i Herrängen byggdes huvudsakligen i slutet av 1940- och början av 1950-talet. Stugorna uppfördes genom självbyggeri i stadens regi. Området är kuperat och såväl hus som gator anpassar sig fint till terrängen.

Stadsdelarna har en relativt ung befolkning med en stor andel barn, särskilt Långsjö. Antalet bostäder är i Herrängen drygt 1 100 och i Långsjö knappt 900. Lägenheterna är stora och finns nästan uteslutande i villor och småhus ägda av enskilda personer. I Långsjö finns en dagligvarubutik med postservice, Herrängen saknar serviceutbud.



Kristalltorget i Solberga

Liseberg och Örby Slott

Liseberg började byggas ut med villor redan under 1910-talet och under 1930-talet började Örby Slott byggas ut. Stadsdelarna kompletterades successivt med småhus och villor. Flerbostadshusen i Örby Slott byggdes huvudsakligen under 1940-talet och i norra Liseberg under mitten av 1950-talet.

Inom stadsdelen Örby Slott finns Brännkyrka kyrka från 1200-talet. Örby slott byggdes på 1680-talet, men gården fanns långt tidigare. Slottet är idag Vietnams ambassad.

Liseberg har en åldrande befolkning. Det finns endast 700 lägenheter varav många är små. Bostäderna ägs till stor del av enskilda personer. Befolkningen i Örby Slott är jämförbar med staden som helhet, dock med något större andel äldre. Antalet lägenheter uppgår endast till 800. Lägenhetsstorlekarna varierar, liksom ägoförhållandena. Servicen i Liseberg utgörs av en mindre livsmedelsbutik, i Örby Slott av en livsmedelsbutik samt ett antal mindre butiker och verksamheter utmed Örby Slottsväg.

Befolkning

I Älvsjö bor knappt 20 000 eller ca 3 % av hela stadens befolkning. Invånarantalet ligger relativt stabilt. Sedan mitten av 1980-talet har befolkningen ökat med omkring 400 personer. Prognoserna fram till år 2004 visar en ökning med knappt 250 personer.

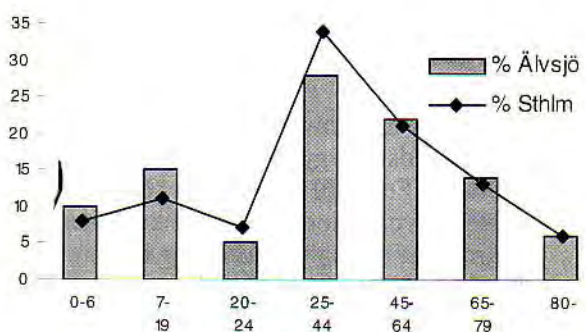
Älvsjös befolkning 1995, redovisad stadsdelsvis:

• Herrängen	3 000
• Liseberg	1 300
• Långbro	4 600
• Långsjö	2 500
• Solberga	6 100
• Älvsjö	800
• Örby Slott	1 600
Summa	19 900

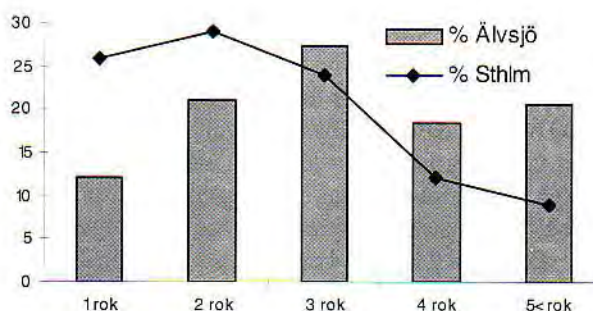
I jämförelse med Stockholm som helhet bor det något fler barn i Älvsjö, främst i stadsdelarna Långsjö, Långbro, Solberga och Älvsjö. Gruppen 25–34 år är, förutom i Solberga, nämnvärt mindre i stadsdelsområdet än i hela staden. Andelen invånare i åldrarna 65–79 år förväntas minska, främst i Herrängen och Örby Slott. Liseberg har en stor andel äldre över 80 år, vilken förväntas öka något.

Älvsjö har väsentligt färre hushåll med en boende och fler med minst fyra boende än staden som helhet. Långsjö, Herrängen, Älvsjö och Långbro har en mycket stor andel barnfamiljer, medan övriga stadsdelar är jämförbara med staden.

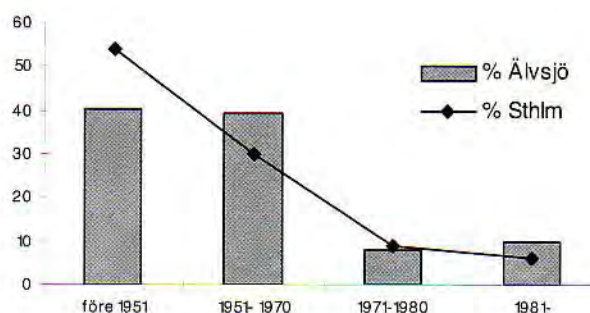
I stadsdelarna Långsjö och Älvsjö är utbildningsnivån högre än i staden som helhet, i Solberga vä-



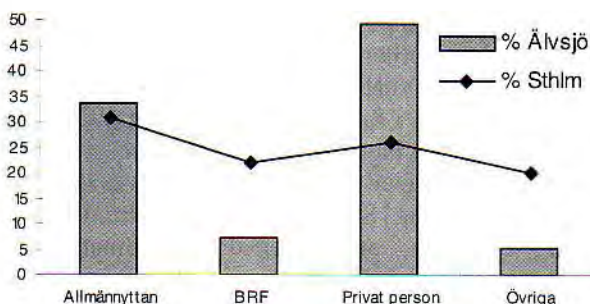
Befolkningsstruktur jämfört med hela staden 1995



Lägenhetsfördelning jämfört med hela staden 1995



Bostadsbeståndets byggnadsår jämfört med hela staden 1990



Bostadsbeståndets ägarfördelning jämfört med hela staden 1990

sentligt lägre. I Herrängen, Långsjö och Älvsjö är andelen tjänstemän och företagare hög, medan Solberga har en större andel arbetare. Inkomstnivåerna följer i stort andelen tjänstemän. Arbetslösheten var 1995 knappt 4,5 % för både män och kvinnor, vilket är lågt jämfört med staden som helhet. Andelen socialbidragstagare varierar i området. I Solberga är andelen hög, medan den i övriga stadsdelar är mycket låg.

Bostäder

1995 fanns det nära 8 900 lägenheter i Älvsjö, varav nära hälften i småhus. De flesta flerbostadshusen finns i Solberga, men även i stadsdelarna Liseberg, Örby Slott och Älvsjö finns flerfamiljshus. Under 1990-talet har ca 150 lägenheter tillkommit, varav merparten i Långbro. Andelen smålägenheter är betydligt lägre än i staden som helhet. Skillnaderna mellan stadsdelarna är dock stora. Främst skiljer sig Herrängen, Långsjö och Liseberg, de förstnämnda med mycket få små lägenheter och Liseberg med en stor andel ettor.

I Älvsjö som helhet ägs hälften av bostäderna av enskilda personer och en tredjedel av kommunala bolag. I Solberga ägs 85 % av kommunala bolag och i Herrängen och Långsjö ägs i stort sett hela bostadsbeståndet av enskilda personer. I Örby Slott ägs nära hälften av bostäderna av bostadsrättsföreningar, medan övriga stadsdelar har en hög andel enskilt ägda bostäder.

Tillgänglighet

I stadsdelsområdet bor drygt 3 400 ålderspensionärer. Flest äldre bor det i Solberga, drygt 1 200 personer. Där har omkring en fjärdedel av lägenheterna i flerbostadshus tillgång till hiss. Procentuellt sett har Liseberg den största andelen äldre, nära en tredjedel av befolkningen. Drygt en tredjedel av lägenheterna i Lisebergs flerbostadshus har tillgång till hiss.

Service

Kommersiell service

Service i området är främst uppbyggd kring pendeltågsstationen i Älvsjö. Älvsjö räknas som ett medelstort centrum, med post, bank och apotek utöver en större dagligvarubutik. Köptroheten är dock förhållandevis låg och omsättningen minskade under början av 1990-talet.

I Långbro utgörs servicen i stort av en medelstor dagligvarubutik i närheten av Älvsjö centrum. Långsjö har en medelstor dagligvarubutik med postser-

vice. Herrängen saknar serviceutbud.

Stora delar av området har bristande närservice. Närmaste större centrum är främst Fruängens centrum där det finns systembolag, post, bank m m.

Social service

Stadsdelsförvaltningen har sitt kontor i Älvsjö centrum. Där finns också social servicecentral, försäkringskassa och medborgarkontor med bibliotek. Vårdcentraler med distriktsköterskor, samt apotek finns i Älvsjö centrum och i Liseberg. Vårdcentralen i Älvsjö centrum har goda kollektiva förbindelser, medan Lisebergs vårdcentral saknar direkta anslutningar.

Daghemmen ligger relativt spridda i området. Stora delar av framförallt Herrängen, men också Långsjö, Långbro, Liseberg och Örby Slott, saknar dock kommunal barnomsorg inom 400 meters gångavstånd. Inom barnomsorgen råder idag överkapacitet.

Samtliga skolor, utom Långbrodals Gamla skola, är lokaliserade i anslutning till grönområden och gångvägar. Kämpetorpsskolan ligger utmed Älvsjövägen, som har stora trafikmängder och ingår i huvudnätet för biltrafik. En planskild passage under vägen byggs för närvarande i anslutning till skolan. Långbrodals skola, Solbergaskolan och Sjöängsskolan har högstadium. Elever boende i Älvsjö och Långsjö har långt till skolan, liksom elever boende i stora delar av Herrängen, i västra Långbro samt i norra Liseberg.

Kapaciteten i skolorna kommer inom kort att vara bristfällig, främst inom låg- och mellanstadium. Elevantalet förväntas öka främst kring Långbrodals och Herrängens skolor. Möjligheten att öka områdets lokalkapacitet genom att ta i anspråk en av de äldre byggnaderna i Långbro sjukhusområde utreds för närvarande.

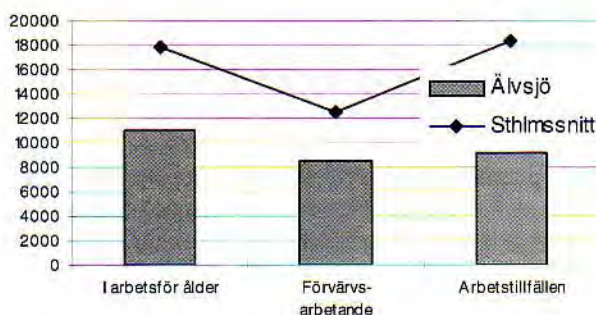
Behovet av äldreomsorg tillgodoses i området dels genom hemtjänst, dels av sjukhem och servicehus. Sjukhem finns i Liseberg, Solberga och Älvsjö, där det också finns servicehus. I Långbro finns ett privat servicehus. Enligt prognoserna kommer antalet äldre i huvudsak att minska i området, dock förväntas en liten ökning av äldre över 80 år fram till år 2004.

Näringsliv och arbetsmarknad

Antalet arbetsplatser i Älvsjö som helhet uppgick 1994 till drygt 9 100. Av dessa var 27 % inom vård och omsorg. Andra stora kategorier var finansiell verksamhet, tillverkning och byggverksamhet och utbildning och forskning. Av de boende i åldrarna 20–64 år var mer än 77 % förvärvsarbetande 1994.

De största arbetsgivarna i området är Ericsson, Kavli och Selga, med sammanlagt omkring 1 100

anställda. De har sina verksamheter i kvarteret Kabelverket väster om Älvsjö centrum. Öster om stambanan ligger Södra Älvsjö, där också nära 1 100 personer arbetar. I norr gränsar Älvsjö till Västberga industriområde, med 7 400 arbetsplatser. Merparten av arbetsplatserna utanför arbetsområdena är inom offentlig (skolor, barnomsorg, äldreomsorg m m) och kommersiell service.



Stadsdelsområdets arbetsmarknad jämfört med hela staden 1994

Diagrammet visar antalet invånare i arbetsför ålder 20-64 år, antalet förvärvsarbetande boende inom området i åldern 20-64 år samt antalet arbetsplatser inom området. Antalet jämförs med ett genomsnitt för Stockholm. Stockholmssnittet har beräknats genom att motsvarande antal för hela staden delats med antalet stadsdelsnämnder (24 st)

Trafik

Kollektivtrafik

Kollektivtrafiken i området baseras på pendeltåg och buss. Pendeltågen stannar vid Älvsjö station, som utgör grenpunkt för trafiken söderut. Restiden från Älvsjö station till Stockholms central är 9 minuter. I övrigt saknar stadsdelsområdet spårbunden kollektivtrafik och trafikeras istället med buss.

Busslinjerna utgörs dels av tvärförbindelser mellan Skärholmen och Skarpnäck, dels av förbindelser till närliggande stadsdelar och knutpunkter som Liljeholmen och Gullmarsplan. Flera av busslinjerna har hållplats vid Älvsjö station. I Herrängen, Långbro, Liseberg och Örby Slott är kollektivtrafiken bristfällig.

Vägtrafik

Genom området går flera stora trafikleder; Åbyvägen med omkring 25 000 fordon/dygn, Älvsjövägen med mellan 20 000-27 000 fordon/dygn, samt Huddingevägen i den östra gränsen med 40 000 fordon/dygn. I väster gränsar området till Södertäljevägen med 110 000 fordon/dygn. Andra större vägar som ingår i huvudnätet för biltrafik är Mickelsbergsvägen med kring 8 000 fordon/dygn, Folkparksvägen och Götalandsvägen med kring 7 000 fordon/dygn, Juvelerarvägen, delar av Långbrodalsvägen,

Sjättenovembervägen och Johan Skyttes väg med mellan 4 000-6 500 fordon/dygn, samt Svartlösavägen och Vantörsvägen med 3 000-4 000 fordon/dygn. Trafiklederna innebär kraftiga barriärer och bullerkällor inom området. Bland annat i Långbro/Älvsjö är genomfartstrafiken ett problem som bör lösas.

I huvudvägnätet för cykeltrafik sker cykling till stor del i körbanan. Utmed Åbyvägen, Älvsjövägen, en del av Svartlösavägen, Vantörsvägen, Götalandsvägen, samt genom Stockholmsmässans område och Södra Älvsjö arbetsområde sker cykling på egen bana. En utbyggnad av gång- och cykelvägar planeras.

Natur och rekreation

Övergripande grönstruktur

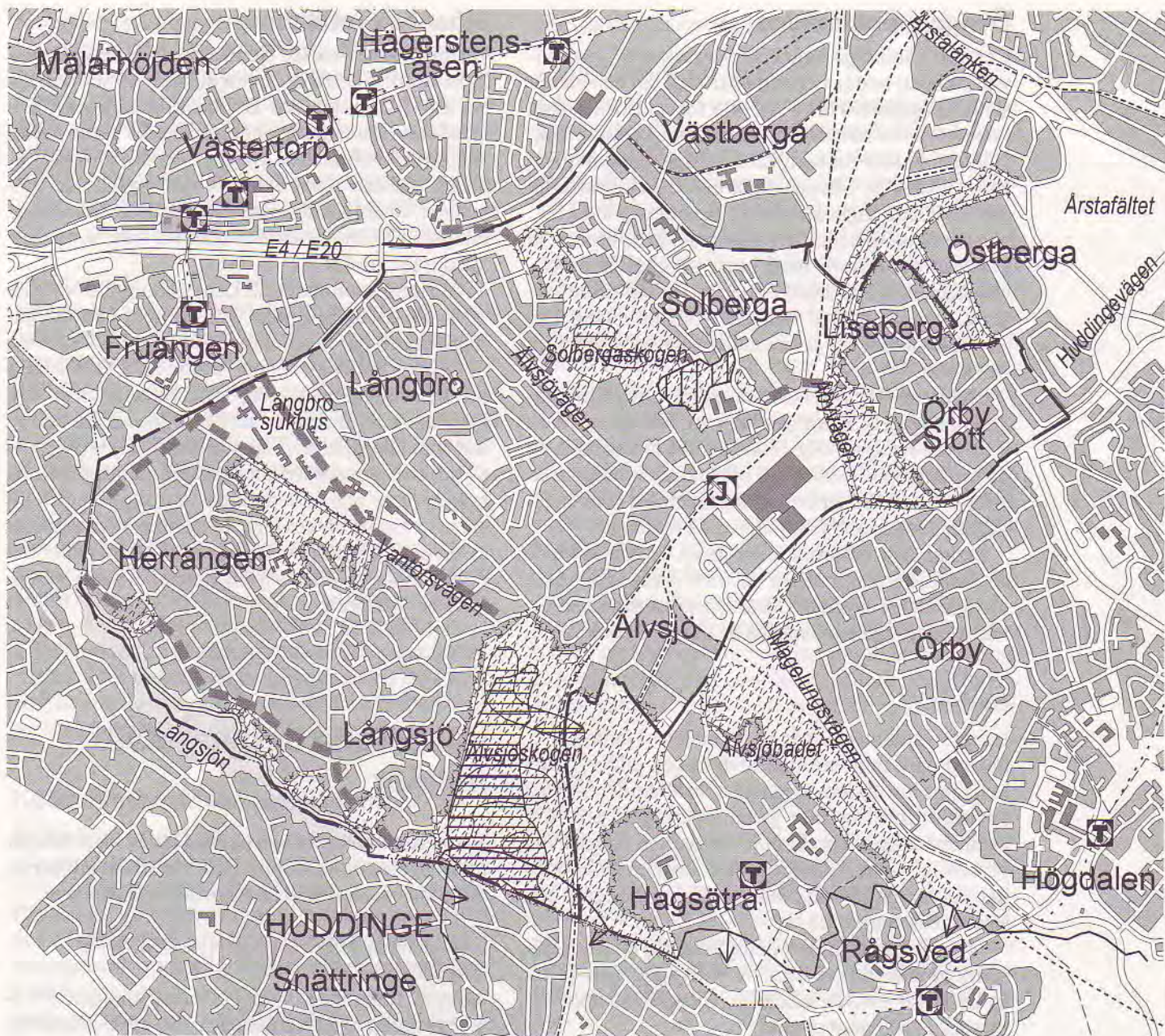
Genom stadsdelsområdet går flera övergripande grönstråk. Det främsta är stråket mellan sjön Gömmaren i Huddinge kommun via Långsjön, Älvsjöskogen, Rågsveds friområde och bort mot sjön Magelungen. Grönstråket är av avgörande betydelse för Stockholms biologiska mångfald och fungerar som spridningsväg mellan naturområdena i Stockholm och kranskommunerna.

Älvsjöskogen ingår även i ett övergripande stråk bort till Mälaren via Långbro sjukhusområde, Kerstin Hesselgrens Park i Fruängen samt Mälärhöjden. Stråket kan knytas vidare upp mot Årstafältet via Älvsjöbadet, smala gröna stråk utmed Huddingevägen och Åbyvägen, Sjöängen och förbi Östberga. Stråken är i delar brutna bland annat av större trafikleder och bör så långt möjligt förstärkas och länkas samman.

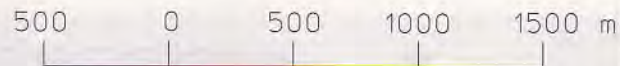
ÄLVSJÖSKOGEN



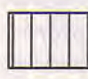
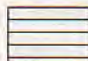
Älvsjöskogen är det största naturområdet i Älvsjö och utgör det andra kärnområdet i Långsjö-Magelungsstråket vid sidan av Rågsveds friområde. Skogen, som genomkorsas av stambanan från norr till söder, har en för stockholmsförhållanden ovanlig vildmarks-karaktär. Här finns tallskogsklädda hällmarkshöjder och smala dalgångar med högvuxen granskog. Älvsjöskogen är rik på våtmarker både i dalarna och uppe på hällarna. På de fuktiga markerna växer bland annat tranbär och hjortron.



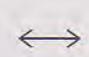

Älvsjöskogen har vetenskapliga naturvärden och stora delar av den är ekologiskt särskilt känslig. Södra delen av Älvsjöskogen ingår i tillrinningsområdet till sjön Magelungen och är av den anledningen ekologiskt särskilt känslig. Kommunfullmäktige har beslutat att ett underlag ska tas fram för bildande av naturreservat av hela Älvsjöskogen, på båda sidor om stambanan. För att öka tillgängligheten till skogen och för att knyta ihop de östra och västra delarna bör en passage under eller över stambanan byggas.



NATUR- OCH REKREATIONSVÄRDEN



-  Naturområden och parker som ingår i den övergripande grönstrukturen
-  Förbindelsestråk för rekreation som kompletterar grönstrukturen
-  Större fornlämningsmiljöer och äldre odlingslandskap
-  Naturvårdsobjekt

-  Ekologiskt särskilt känsligt tillrinningsområde
-  Ekologiskt särskilt känsliga stränder
-  Platser där behovet som rekreativförbindelser behöver uppmärksammas
-  Ekologiskt särskilt känsliga mark- och vattenområden

Övriga grönområden

Centralt i Solberga ligger Solbergaskogen, som huvudsakligen består av berghällar med tall och blandskog. Skogspartiet är av stor vikt för stadsdelen, som är omgiven av industrier och hårt trafikerade vägar. I skogsområdet finns en våtmark som är ekologiskt särskilt känslig. Skogen utgör också en kulturmiljö med fornlämningar av särskilt bevarandevärde.

I Herrängen, söder om Vantörsvägen, breder en kuperad naturmark med höga berghällar ut sig. Området utgörs till största delen av ekdominerad lövskog, men har partier med gran- och tallinslag. Det används främst för promenader, samvaro samt lek och idrott.

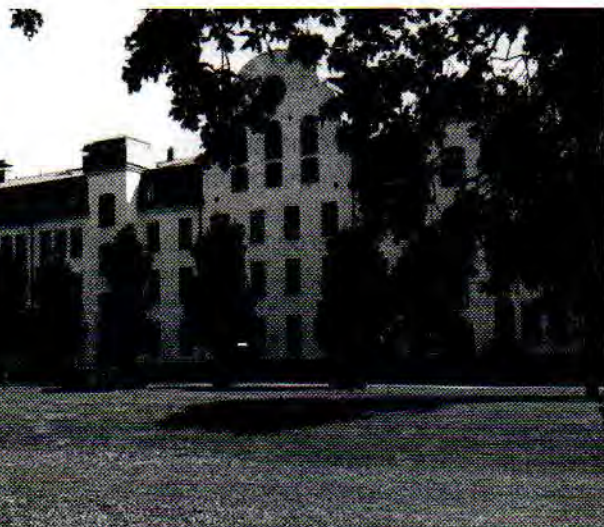
Söder om Brännkyrka kyrkogård i Örby Slott ligger Sjöängen, som utgörs av öppen, fuktig ängsmark med visst inslag av sälg. Sjöängen ska bibehållas som naturmark. I anslutning till Sjöängsskolan ligger en bollplan. Även söder om Sjöängen, utmed Huddingevägen, finns mindre områden med fuktängar.

Parker och naturområden är en knapp resurs i stadsdelsområdet, varför de som finns är mycket viktiga och bör skyddas. Det är angeläget att åstadkomma ett bättre samband mellan de olika grönområdena.

Parker

Långbro sjukhuspark är en för söderort unik, äldre, anlagd park med kraftiga lövträd och alléer. I parken finns institutionsbyggnader, lusthus, damm med springbrunn, ansade gräsmattor och grusade promenadstigar. Direkt norr om parken ligger även ett bergigt, mindre skogsområde. Genom parkområdet går viktiga gångförbindelser mellan Långbro och Fruängens centrum.

Mitt i Långbro ligger Långbro park, en stadsdelspark uppdelad i två delar av Vallvägen. Den södra är en öppen gräsyta, medan den norra är en uppvuxen park intill Långbro gård.



Långbro sjukhuspark

Sjöar och vattendrag

Långsjön är en vacker sjö med badplatser och möjligheter till sportfiske. Stora delar av stranden upptas av villatomter och är inte tillgänglig för allmänheten. Anlagda strandpromenader finns dock i Herrängen och mellan Långsjö Torg och Långsjöbadet. Vid den södra delen av sjön ligger Långsjöbranten, ett otillgängligt berg med hällmarkstallskog. Långsjön är en av stadens främsta fortplantningslokaler för grodor.

Tillrinningsområdet till Långsjön upptas till nära 90 % av villabebyggelse. Långsjön är extremt näringsrik och har mycket litet sikt djup. I sedimenten finns höga halter av koppar. Större tillflöden saknas och belastningen med dag- och bräddvatten är stor. Den totala tillförseln av fosfor är nästan dubbelt så stor som Långsjön tål. Lagrade föroreningar på grund av tidigare orenade avloppsutsläpp, gammalt va-nät, bräddavlopp och felkopplingar är troliga orsaker till sjöns negativa utveckling. Långsjöns nivå regleras av en damm i utloppet i sjöns nordvästra ände. Utflödet rinner via dike och dagvattentunnel till Vårbyfjärden i Mälaren.

Värdefulla bebyggelsemiljöer

Här beskrivs områden som på olika sätt är värdefulla för stadsbygden. De kulturhistoriskt värdefulla miljöerna, som Stadsmuseet pekat ut, redovisas även på karta.

LÅNGBRO, HERRÄNGEN, LÅNGSJÖ, LISEBERG OCH ÖRBY SLOTT

Långbro trädgårdsstad utgörs huvudsakligen av villabebyggelse, uppförd mellan 1910–1970. Endast en mindre del av bebyggelsen är uppförd före 1930, varav ungefär hälften har kvar sin ursprungliga karaktär. En övervägande del av bebyggelsen utgörs av småstugor, uppförda genom självbyggeri på 1940-talet. Ett radhusområde beläget norr om Långbro gård uppfördes i slutet av 1940-talet. Av flerfamiljs-husen i området är de flesta förhållandevis små med undantag av trevåningshusen i kvarteret Stöveln, även de uppförda på 1940-talet.

Småstugorna i Herrängen och Långsjö byggdes huvudsakligen i slutet av 1940-talet och början av 1950-talet. Stugorna, främst enplanshus, uppfördes genom självbyggeri i stadens regi. Det huvudsakliga fasadmaterialet var träpanel med locklist och taken kläddes med rött lertegel. Området är kuperat och såväl hus som gator anpassar sig fint till terrängen. Idag bidrar de flesta byggnaderna i området till en enhetlig miljö och en fin stadsbild.

Långbro, Herrängen och Långsjö i övrigt samt Liseberg och Örby Slott är privat anlagda villa-

samhällen som byggts ut och förändrats över lång tid, från sekelskiftet och framåt. Stadsdelarna karaktäriseras av individuellt utformade villor av varierande ålder på oregelbundna tomter. Områden av detta slag blir aldrig färdigbyggda utan förändras ständigt. Fortsatt förtätning får ske med vissa förbehåll. Befintlig bebyggelse bör kunna ändras med stor frihet, förutsatt att granneintressen beaktas. Det är viktigt att områdenas grönskande karaktär bevaras.

SOLBERGA

Gamla Solberga är huvudsakligen utbyggt under 1950-talets första hälft och består av putsade flerfamiljshus i oregelbundna kvarter. De flesta är lamellhus i tre våningar, men även punkthus i sju våningar förekommer. Kristalltorget är ett öppet och vackert litet torg i stadsdelens nordvästra del. Det är viktigt att stadsdelens karaktär bevaras.

BRÄNNKYRKA KYRKA

Brännkyrka kyrka med omgivning är mycket betydelsefulla för området. Kyrkan är en av Stockholms äldsta bevarade kyrkor, belägen utmed Götalandsvägen. Kyrkogården omgärdas av en mur mot Sjöängen i söder. På gården står stora träd och ett kapell.

Några av traktens äldsta byggnader t ex Fattigstugan och Lerkrogen fanns tidigare här. Den senare finns numera i Älvsjö centrum.

Kulturhistoriskt värdefulla miljöer

ÄLVSJÖ VILLASTAD

Älvsjö villastad började byggas ut 1908 och redan 1915 hade en stor del av tomterna exploaterats. Resterande delar bebyggdes i princip under 1910- och 20-talen. Området är ett gott exempel på de villastäder som uppstod utmed stambanan i början av seklet. Området är delvis kuperat och har ett slingrande gatunät. Tomterna är förhållandevis stora och liksom kvarteren oregelbundna till formen. De smala gatorna kantas av mycket grönska och i trädgårdarna finns i allmänhet äldre, stora träd bevarade.

Bebyggelsen utgörs huvudsakligen av enfamiljshus i 1½ våning, men större villor och ett antal mindre flerfamiljshus förekommer också. Många villor har bevarat sin ursprungliga utformning även om vissa har byggts till och tilläggsisolerats. Karaktäristiskt för området är att nästan varje villa har sin individuella utformning exempelvis i nationalromantisk eller 1920-talsklassicistisk stil. Detaljer som fasad- och takmaterial, färger, takformer och utbyggnader varierar från hus till hus.

Området har ett kulturhistoriskt värde som är av stor vikt att bibehålla. De stora tomterna, liksom områdets grönska bör bevaras. Nya byggnader och tillbyggnader får inte placeras så, att de inkräktar i gatubilden. Utvändiga tilläggsisolerings bör undvikas och ursprungliga material och arkitektoniska

formspråk bör respekteras vid renoveringar.

LÅNGBRO SJUKHUS

Långbro sjukhus uppfördes ursprungligen som en anläggning för kommunal sinnessjukvård och togs i bruk 1910. De äldre vårdbyggnaderna inom området utgör tillsammans med sjukhusparken en väl bevarad vårdmiljö. Området visar på kommunens planeringsideal och framsynthet vad gäller mental vård omkring sekelskiftet, varför det även har ett stort värde ur vårdhistorisk synvinkel. Området har efter hand kompletterats med nya byggnader.

Området präglas till stor del av "Stora Mans" och "Stora Kvinns", två 120 meter långa vårdbyggnader i 3-4 vån för manliga respektive kvinnliga patienter. Flera andra äldre byggnader, såsom Administrationsbyggnaden, före detta Överläkarvillan och Trädgårdsmästarvillan, samt två portvaktsbyggnader finns bevarade. Den välordnade sjukhusparken med damm, lusthus, ansade gräsmattor, grusade gångvägar och stora träd är en viktig del av miljön.

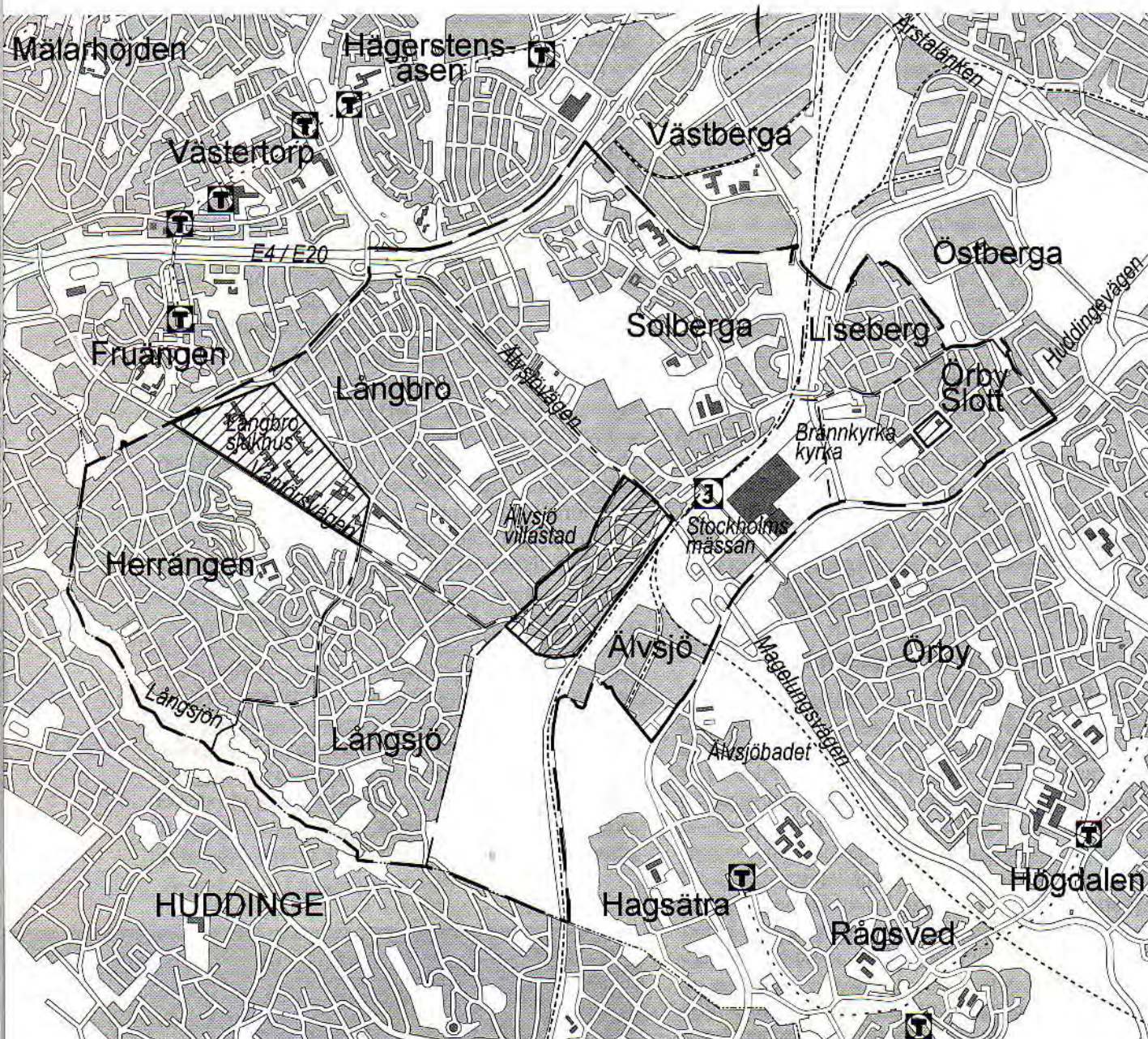
Långbro sjukhusområde har ett stort kulturhistoriskt värde och det är av stor vikt att parkens ursprungliga karaktär bevaras. De äldre byggnadernas exteriörer bör bevaras i sin ursprungliga utformning och utvändiga tilläggsisolerings undvikas. Underhållsåtgärder bör ske med ursprungliga material och tekniker.

ÖRBY SLOTT

Örby slott byggdes på 1680-talet, men gården finns omnämnd långt tidigare. Den förvärvades 1635 av riksrådet Carl Bonde som frälsegård av kronan. Slottet var i äldre tid en stor anläggning med fransk trädgård, vars yta har decimerats genom villautbyggnader i området. Byggnaden har en välbevarad exteriör i karolinsk stil och säteritak, en frontespis är senare tillbyggd. Förutom manbyggnaden finns två fristå-



Örby Slott



KULTURHISTORISKT VÄRDEFULLA MILJÖER



Stadsdelar och områden där särskild uppmärksamhet behöver ägnas åt kulturhistoriska värden (enligt Stockholms stadsmuseum)

ende flygelbyggnader kvar. Slottet är den enda 1600-talsanläggningen med bevarad exteriör och högklassiga inredningar, i sengustaviansk och empirisk stil, i Stockholms södra närförorter.

Örby slott har ett synnerligen stort kulturhistoriskt värde, som bör säkerställas. Det är av stor vikt att slottsparken och gårdsplanen hålls fria från nybebyggelse. Husens exteriörer får inte förändras genom om- och tillbyggnader. Även interiörerna bör bevaras. Byggnaderna bör underhållas varsamt, med traditionella material och tekniker.

Anläggningar för energi, vatten och avlopp

Norra Älvsjö och större delen av Solberga försörjs med fjärrvärme genom en mindre produktionsanläggning i Älvsjö. Långbro och Liseberg har eller beräknas få fjärrvärmeförsörjning.

Större delen av området har kombinerade avloppssystem, vilket innebär att dagvattnet avleds i

samma ledningar som spillvattnet. Vattnet leds till Henriksdalsverket för rening. Från området kring Älvsjö centrum, industriområdet Södra Älvsjö och Älvsjöskogen avleds dagvattnet direkt till Mälaren via den nya bräddavloppstunneln, Årstatunneln. Södra delarna av Långsjö och Herrängen ingår i Långsjöns tillrinningsområde. Bebyggelsen är här ansluten till kombinerade system.

Trafikdagvattnet från Huddingevägen förbi Stockholmsmässan i Älvsjö, rinner via diken till Sjöängen i Örby Slott. Här föreslås en biologisk reningsanläggning. Vid Älvsjömotet föreslås rening av trafikdagvattnet i ett avsättningsmagasin innan det leds vidare till recipienten. Ett annat område som kan vara möjligt att nyttja för bland annat dagvattenhantering är Långbro Sjukhusområde i Långbro.

SKAFAB har anmält ett behov av mark för återvinningsstationer och produktionsanläggningar för biogas och etanol. Lämpliga platser för nya återvinningsstationer kan exempelvis vara i Södra Älvsjö industriområde, som ligger avskilt från bostadsbebyggelse och i närheten av större transportleder. En lokalisering hit kan dock innebära en viss konflikt genom att det innebär ett marginellt intrång i östra Älvsjöskogen närmast arbetsområdet.



Sjöängen

Framtidsfrågor

I kapitlet redovisas dels idag kända projekt som avses genomföras på kort sikt, det vill säga inom fem år, dels tänkbara projekt som kan bli aktuella först på lite längre sikt, mellan fem och tjugo år. Nya projekt kan dessutom aktualiseras på relativt kort sikt.

Översiktsplanen syftar till att nuvarande struktur och funktioner inom området i huvudsak bibehålls. Ny bebyggelse ska koncentreras till redan exploaterade områden.

Förändringar på kort sikt

1. BOSTÄDER vid Sjättenovembervägen i Långbro

Flerbostadshus och radhus med ca 60 lägenheter är planerat i kvarteret Malen. Planen vann laga kraft under hösten 1996. Byggstart under 1997.

2. ÄLDREBOENDE vid Stövelvägen i Solberga

Planutredning har påbörjats för omkring 45 äldrebo- städer i kvarteret Mockasinen i Solberga f d barn- hemstomt.

3. LÅNGBRO SJUKHUSOMRÅDE

Sjukhusområdets framtida användning aktualiseras under senare delen av 1980-talet. Byggnaderna i området står idag delvis outnyttjade och en eventu- ell komplettering med bostäder diskuteras.

Även om de gamla vårdbyggnaderna i framtiden ges en ny funktion är det viktigt att slå vakt om de kulturhistoriska värdena. "Stora Mans" och "Stora Kvinns" är också intressanta ur vårdhistorisk syn- punkt. De äldre byggnadernas exteriörer bör bevara sin ursprungliga utformning. Det är även viktigt att värna om parkens ursprungliga karaktär och stora kvaliteter. Genom en hänsynsfull exploatering, på i princip redan använda markytor, bör parkens karak- tär och värde kunna bevaras. ett program för områ- dets utveckling avses upprättas.

4. ÄLVSJÖSKOGEN

Älvsjöskogen föreslås inom en snar framtid bli nat- tureservat, på båda sidor av stambanan. Enligt be- slut i kommunfullmäktige ska underlag för reservat-

bildning tas fram. Samrådsförslag är under utarbe- tande.

5. FÖRNYELSE OCH KOMPLETTERING AV CENTRALA ÄLVSJÖ

Centrala Älvsjö ligger utmed stambanan och är en knutpunkt för kollektivtrafiken, med pendeltågsstation och bussterminal. Bebyggelsen utgörs främst av mindre flerbostadshus och äldre villor. Inledande pro- gramarbete för området bedöms kunna komma igång under 1997. Avsikten är att detta ska ske i nära sam- verkan med stadsdelsnämnden, lokala föreningar och boende.

Översiktsplanen syftar till en omvandling av cen- trala Älvsjö till en sammanhållen stadsmiljö med en blandning av bostäder, service och arbetsplatser. Ny bebyggelse bör utgå från den befintliga karaktären för att skapa kontinuitet, men ändå ha så hög täthet som motiveras av det goda läget vid knutpunkten. En förtätning kring knutpunkten går i linje med sta- dens mål att öka andelen kollektivresenärer. Pendel- tågstrafiken kan komma att förtätas och regional- och fjärrtåg kan på sikt komma att göra uppehåll vid Älvsjö station.

En negativ konsekvens av att förstärka servicen i Älvsjö centrum blir att köptroheten kan komma att minska till de mindre livsmedelsbutiker som finns i området. Detta gäller främst singelbutikerna i Lång- sjö, men även Långbro kan påverkas.

I kvarteret Kabelverket vid Älvsjövägen har Eric- son nyligen byggt kontor för 1 200 anställda i en för- sta etapp. En motsvarande utbyggnad väntas i en andra etapp och byggrätter för en framtida tredje etapp finns. Öster om stambanan ligger Stockholms- mässan, en stor utställnings- och konferensanlägg- ning. Mässan planerar att utöka sin verksamhet, i första hand med ny mässhall och en lokal för per- manenta utställningar, samt på sikt även ett hotell. Programråd för mässutbyggnaden har nyligen genomförts.

ÄLVSJÖVÄGEN

Centrala Älvsjö genomkorsas av både stambanan och Älvsjövägen. En förutsättning för en lyckad stadsförtätning är dock att trafikproblemen åtgärdas, att Älvsjövägen helt eller delvis förläggs i tunnel. Älvsjövägen är en viktig länk i huvudnätet för biltra- fik och innebär en kraftig barriär och bullerkälla längs hela sträckan, främst i centrum. De stora trafik-



Projekt på kort sikt (ca 1-5 år)

6 - 8 Projekt på lång sikt



mängderna åstadkommer problem vad gäller framkomlighet, trafiksäkerhet och miljö. Problemen förväntas öka bland annat på grund av Ericssons utbyggnad i kvarteret Kabelverket. Stockholms kommunfullmäktige har beslutat att trafiksäkerheten och framkomligheten skall förbättras utmed hela Älvsjövägen. För att på kort sikt uppnå detta krävs åtgärder i samtliga korsningar samt komplettering av gång- och cykelnätet.

Förändringar på lång sikt

6. FÖRSTÄRKT KNUTPUNKT

I översiktsplanen redovisas en förgrening av snabbspårvägen som ett reservat i sträckningen Årsta-Älvsjö. Reservatet går via Årstafältet, Östberga höjdens centrum och runt Liseberg. En eventuell förlängning av snabbspårvägen sträckningen Älv-

sjö-Fruängen-Skärholmen redovisas som ett spårreservat på mycket lång sikt.

7. TUNNELBANA HAGSÄTRA-ÄLVSJÖ

En förlängning av tunnelbanan från Hagsätra till Älvsjö har funnits i åtanke under decennier. Förlängningen redovisas, genom ett reservat, som en framtida möjlighet i översiktsplanen.

8. ÄLVSJÖVÄGEN I TUNNEL

I översiktsplanen föreslås en tunnelförläggning av Älvsjövägen sträckan mellan stambanan och E 4:an, vilket är en lösning på lång sikt. Kostnaden för en sådan åtgärd går uppemot två miljarder kronor. Som en första etapp kan tunnel byggas mellan stambanan och Götalandsvägen. Därmed minskar Älvsjövägens barriäreffekt i centrala Älvsjö och möjligheter till kompletteringsbebyggelse skapas. Kostnaderna för en första etapp har beräknats till mellan 300–500 miljoner kronor.

Stockholms stadsarkiv
Biblioteket



312573 F4

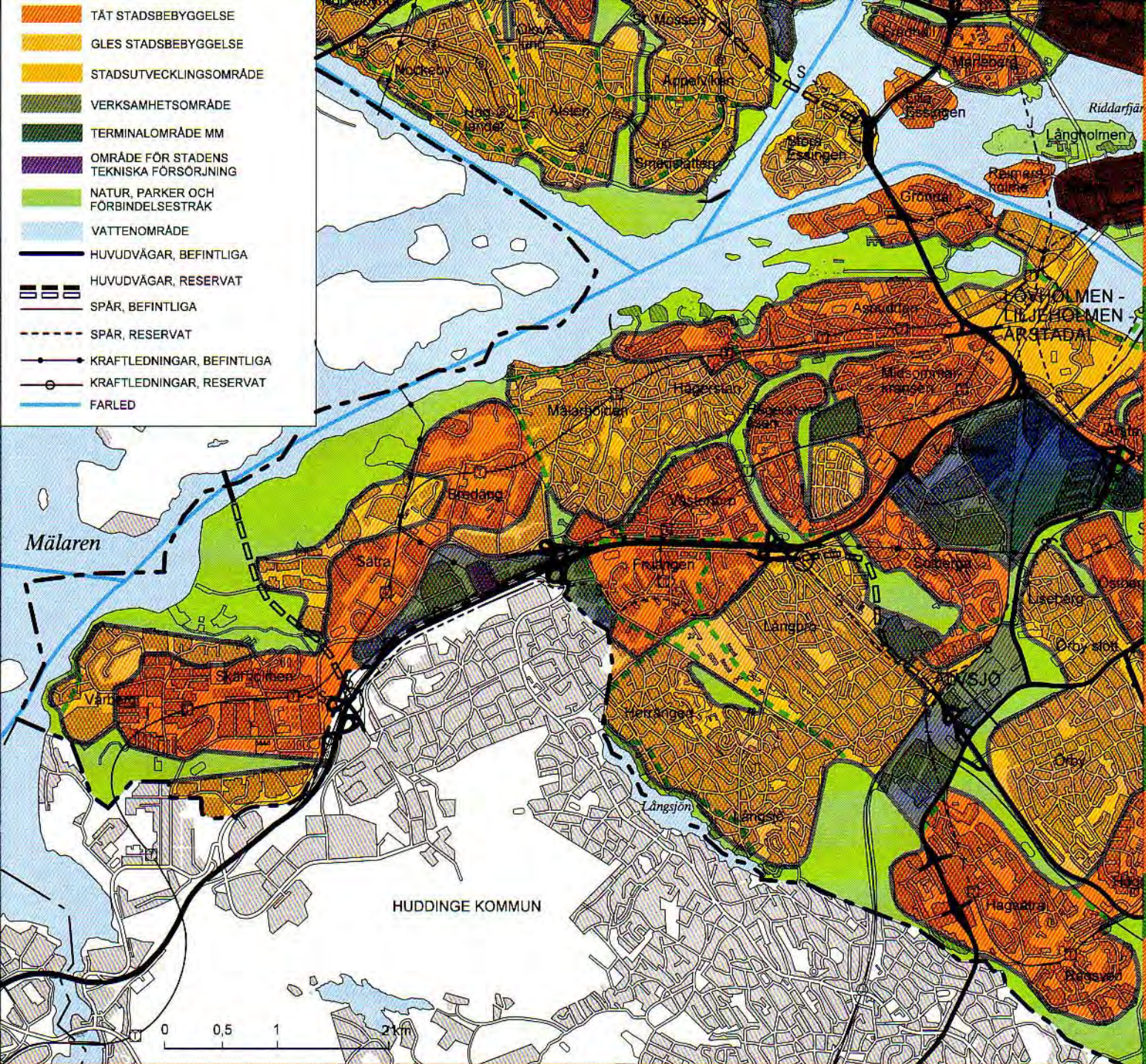
Grafisk form: Länk Grafisk Form & Illustration omslag
Lay-out: Gunilla Lundstedt inlaga
Fotografier: Distrikt Söderort
Omslagets karta: Kristina Hanström
Gunilla Lundstedt

Övriga kartor: Torbjörn Johansson
Eva Strömbäck

Tryck: Gummessons Tryckeri AB
Falköping 1997

Rapporten har tagits fram av
Stockholms stadsbyggnadskontor, distrikt Söderort
Projektansvariga: Torbjörn Johansson
Karin Hansen
Charlotte Gattmalm

Rapporten kan beställas från
Stockholms stadsbyggnadskontor
Centrala expeditionen
Box 8314, 104 20 STOCKHOLM
Tfn 08-508 26 990



Stockholms översiktsplan - Utställningsförslag 1997

Förslaget till översiktsplan för Stockholm behandlar frågor om markanvändning och bebyggelse som rör hela staden. Det anger en strategi för Stockholms framtida utveckling där nyckelordet är "bygg staden inåt", dvs

- Bygg så långt möjligt på redan exploaterad mark och spara värdefulla grönområden
 - Gör om vissa äldre industriområden till stad med både bostäder och arbetsplatser
 - Bygg i goda kollektivtrafiklägen
- Syftet är att ge förutsättningar för en utveckling som på lång sikt är ekologiskt, socialt och ekonomiskt hållbar. Det som är karakteristiskt för Stockholm bevaras – den gröna karaktären, de olika stadsdelarnas särdrag och stadslandskapets karaktär, bl a mötet mellan staden och vattnet.

Kartan visar grunddragen i den föreslagna användningen av mark- och vattenområden. Särskilda stadsutvecklings-

områden avgränsas där på sikt en blandad och varierad stad med bostäder och arbetsplatser kan utvecklas. Dagens stadsbebyggelse kompletteras i goda kollektivtrafiklägen och för lokala behov. Verksamhetsområdena och terminalområdena reserveras för arbetsplatser. Natur och friluftsområden liksom de gröna stråken mellan stadsdelarna bevaras. Reservat avsätts för en rad vägar och spår som kan komma att byggas.

Förslaget till översiktsplan är utställt under september-oktober 1997 i Tekniska nämndhuset, Fleminggatan 4.

Översiktsplanen finns även på biblioteken, stadsdelskontoren och/eller medborgarkontoren samt på stadsbyggnadskontorets hemsida www.sbk.stockholm.se