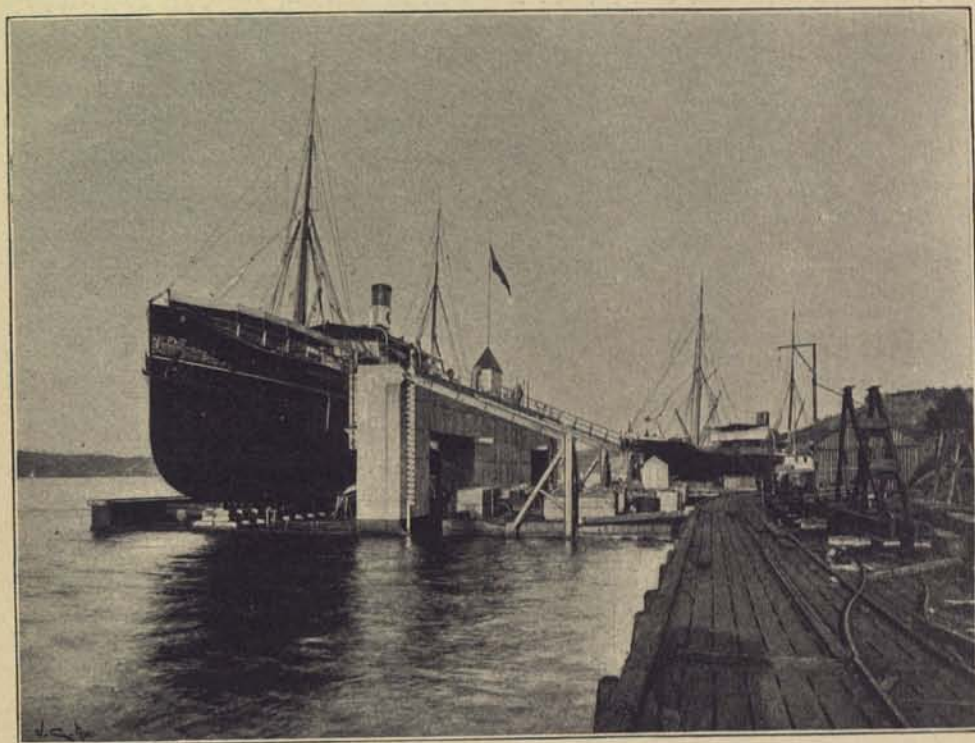


lämna onämnda *Skeppsdockorna å Beckholmen* (fig. 28), hvilka år 1848—1850 anlades å lilla Beckholmen söder om Djurgården af Stockholms grosshandels-societet. Skeppsdockorna — två till antalet — som ursprungligen byggdes af dåvarande öfversten Nils Ericson, hafva under tidernas lopp undergått åtskilliga förändringar. Deras resp. längder äro nu 340 och 330 fot. Hvilken betydelse dockorna haft för sjöfarten synes däraf, att redan 1851, fem år efter dockornas öppnande, 168 fartyg där undergått reparation. Nu är antalet fartyg, som där behandlats, ej mindre än 4,356. Skeppsdockorna



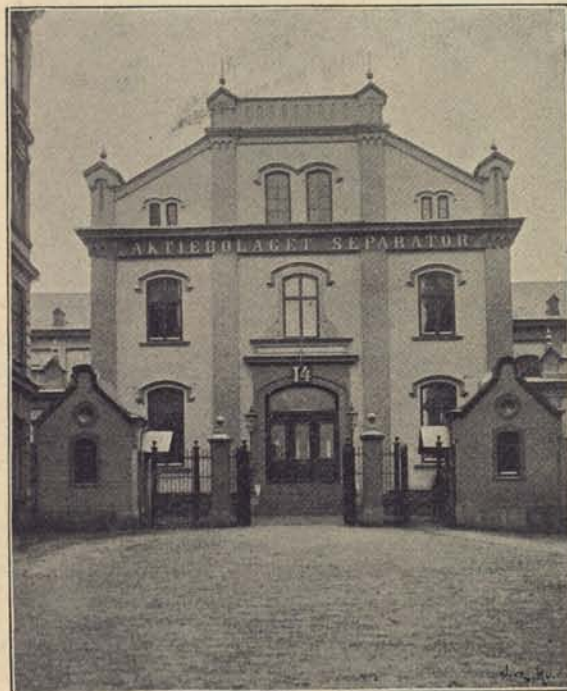
19. Stora varfvet, flytdockan.

lyda under en styrelse af fyra personer, en tillsatt af kungl. maj:t och de öfriga af grosshandels-societetens deputerade.

* * *

Efter metallindustrien intager den kemisk-tekniska industrien i Stockholm, så väl med hänsyn till fabrikernas antal som tillverkningens värde, främsta platsen. Inom ifrågavarande industribransch räknades år 1895 inalles 50 fabriker med tillsammans 786 arbetare och ett tillverkningsvärde af närmare 5 mill. kronor. Handtverksyrkena inom branschen sysselsatte s. å. omkr. 175 personer. Den största hit hänförliga fabriken är den å Södermalm belägna, af L. J. Hierta och J. Michaelson år 1838 anlagda *Läljholmens stearinfabrik*, hvars årstillverkning uppgår till omkring 1.5 mill.

kg. stearinljus, jämte 0.7 mill. kg. olein och glycerin, med ett sammanlagdt värde af omkring 1.6 mill. kr. Andra rörelser af större betydhet äro *Barnängens tekniska fabrik* (fig. 29, 30), som grundades år 1868 under firma Holmström & Dahlberg, år 1885 öfvergick till aktiebolaget Barnängens tekniska fabrik och som drifver en efter våra förhållanden storartad tillverkning af tvål, parfym, blanksvårta, bläck m. m., *Aktiebolaget Stockholms svafvelsyrefabrik*, hvars årstillverkning af svafvelsyra uppgår till omkring 1,500,000 kg., *Grumme & Son*, *Lars Montén* samt *Hyllin & C:s fabriksaktiebolag*, hvilka alla fabricera såpa och tvål m. m., *Aktiebolaget tekniska fabriken Röda korset*



A. Rydin fot.

20. Aktiebolaget Separator.

med produktion af maltospreparater m. m., *Klint, Bernhardt & C:s* samt *Wilh. Beckers* färg- och fernissfabriker, *F. Paulis parfymeri* och *A. G. Wirén*, som båda tillverka eau de cologne, tvål m. m.

Stockholms verkliga betydelse på den kemisk-tekniska industriens verksamhetsfält är emellertid långt större än hvad ofvan angifna siffror låta ana, beroende därpå, att en mängd ansevärd fabriksinrättningar inom denna bransch äro belägna strax utom stadens område. Vid Sandvik i Bromma socken drifver *Stockholms benmjölsfabriks aktiebolag* en ansevärd tillverkning af benmjöl, lim och benfett, vid Gäddviken

i Nacka socken äger *Stockholms superfosfatfabriks aktiebolag* stora etablissemang för produktion af superfosfat, klorsyradt kali och svafvelsyra, vid Henriksborg i samma socken, å södra stranden af Saltsjön, resa sig *Aktiebolaget Sommelii fabrikers* storartade anläggningar för tillverkning af feta oljor och oljekakor samt för impregnering, vid Alvik i Bromma socken drifves Sveriges andra stearinljusfabrik, tillhörig firman *Lars Montén*, vid Svartvik i samma socken, vid Ulfsundasjön, tillverkar *Aktiebolaget Svartviks stärkelsefabrik* stärkelse och glykos och vid Vinterviken i Brännkyrka socken har det kapitalstarka *Nitroglycerin-Aktiebolaget* (fig. 31) uppbyggt sina dynamit-, ballistit- och svafvelsyrefabriker. Bolagets dynamitfabrik, grundad år 1865, är den äldsta dynamitfabriken i världen.

* * *

Mineralindustrien räknar ett jämförelsevis litet antal fabriker i Stockholm. År 1895 var antalet 9, och de vid dessa anläggningar sysselsatta arbetarne uppgåfvos till 1,171. Hela tillverkningens värde uppskattades samma år till ett belopp af 2.8 mill. kronor. Af detta belopp redovisades 57 % från *Rörstrands porslinsfabrik* (fig. 32—35), hvilken sålunda intager en förhärskande ställning inom detta industriområde. Fabriken, som är belägen bredvid Atlas mekaniska verkstad å Norrmalm, grundades redan 1726 och är en af Stockholms både äldsta och största fabrikseta-



A. Rydén fot.

21. Aktiebolaget Separator, interiör.

blissement. Den är därjämte den äldsta porslinsfabrik i Europa, som drifves på samma plats där den ursprungligen anlades. Den sysselsätter f. n. öfver 900 arbetare, och dess tillverkningar äro sedan gammalt i utmärkt rykte. Från och med 1857 har Rörstrand äfven drifvit fabrikation af kakelugnar, hvilken tillverkning numera där går i större skala än vid någon annan fabrik i landet. Fabriken äger icke mer än en rival i hela Sverige, nämligen *Gustafsbergs porslinsfabrik*, som, anlagd omkring hundra år senare än Rörstrands, är belägen å Vermdön i Stockholms skärgård.

* * *

Träindustrien representerades år 1895 i Stockholm af 20 fabriker, ångvedsågerierna oräknade, med tillsammans 687 arbetare och ett tillverkningsvärde af 1.6 millioner kronor. Handtverksyrkena inom branchen sysselsatte inalles 561 personer. Vid sidan af ett par större, å Södermalm belägna snickerifabriker, nämligen *Aktiebolaget J. O. Wengströms mekaniska snickerifabrik* och *Ligna nya snickerifabrik*, hvilka tillsammans sysselsätta bortåt 400 arbetare, intaga några korkfabriker den dominerande ställningen på detta område. I sistnämnda fabriksklass framstår framom andra *Aktiebolaget Wicanders korkfabriker*, hvars årstillverkning uppgår till omkring 140 millioner st. kork. Bolaget, som drifver storartade korkfabriker äfven utomlands, sysselsätter ensamt i Stockholm omkring 150 arbetare. Af större betydighet är äfven *Korkfabriksaktiebolaget i Stockholm*, hvars årstillverkning



22. Göranssons mekaniska verkstad.

utgör omkring 63 millioner st. kork. Till träindustrien torde äfven kunna hänföras tillverkningen af borstar, som i större skala bedrifves af *Stockholms borstbinderiaktiebolag* och *Aktiebolaget F. Stocklassas borst- och penselfabrik*.

I Stockholms omedelbara närhet, men utom dess stads-

område, vid Strand i Solna socken, är för öfrigt en ansenlig snickerifabrik, tillhörig *Ekman's nya snickerifabriksaktiebolag*, i verksamhet.

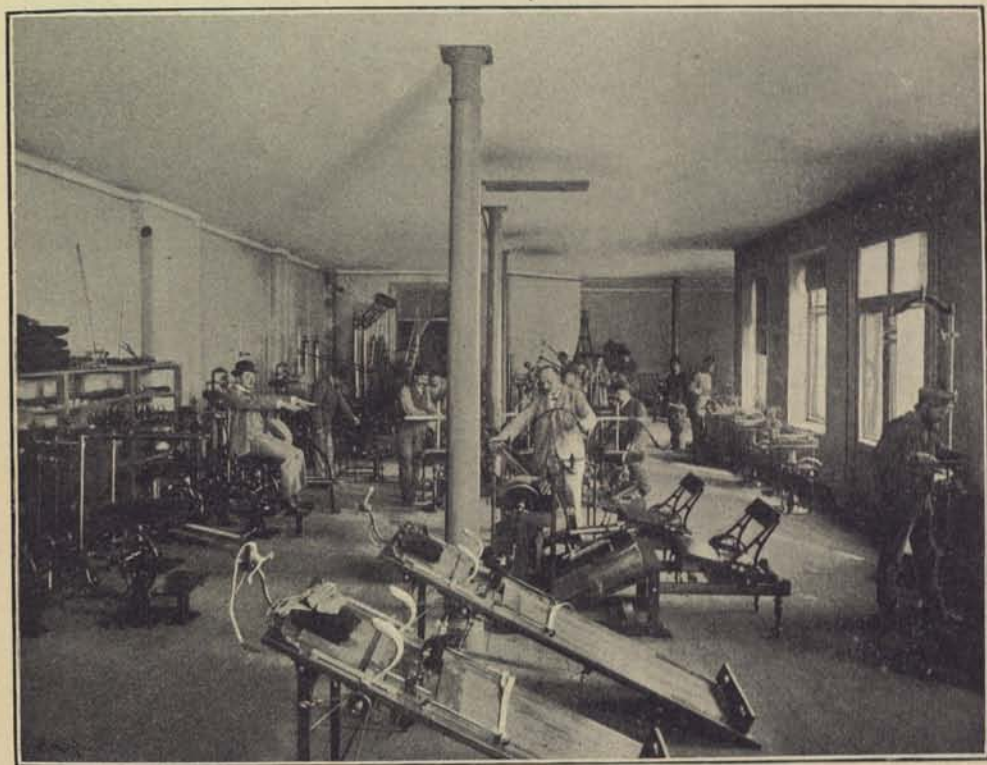
* * *

Textilindustrien, som under frihetstiden intog en alldeles öfverväldigande ställning inom fabriksnäringarna i hufvudstaden, räknar därstädes numera endast ett tjugotal fabriker, hvaraf de flesta äro mindre anläggningar af endast lokal betydelse (såsom färgerier, vaddfabriker m. fl.). Inom bomullsbranschen finnes nu icke mer än en större fabrik. Fabriken (fig. 36), som tillhör *Stockholms bomullsspinneri- och väfveriaktiebolag* (stadf. 1869), äger 400 väfstolar och mellan 10 och 11,000 spindlar samt sysselsätter bortåt 400 arbetare. Inom den förr så blomstrande sidentillverkningen arbeta nu blott 2 väfverier med tillsammans omkring 110 väfstolar, det ena tillhörigt firman *K. A. Almgren*, det andra firman *Casparsson & Schmidt*. Inom yllebranschen drifves numera intet större väfveri inom staden, men strax utanför dess

område, å Reimersholm i Brännkyrka socken, har *Stockholms Yllefabriksaktiebolag* uppbyggt ett etablissement för tillverkning af kläden, sjalar, filter m. m., med 110 väfstolar och 3,400 spindlar.

* * *

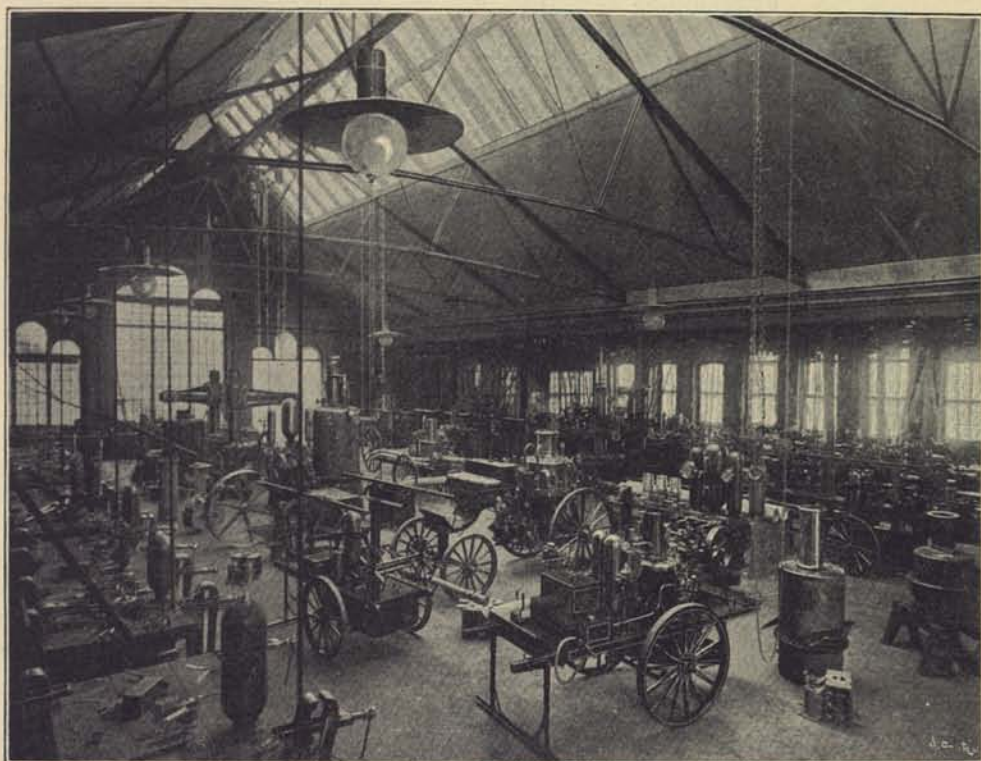
Inom samtliga här ofvan ej särskildt omnämnda industrigrupper voro år 1895 i allt som allt, med inräkning af bok- och tidningstryckerier, 133 fabriker i gång med 4,812 arbetare och ett tillverkningsvärde, som torde



23. Göransson's mekaniska verkstad.

kunna anslås till något öfver 10.8 mill. kr. Samtliga handtverksyrken inom dessa tillsammanantagna industrigrupper sysselsatte s. å., om, såsom ofvan skett, större delen af tryckeriarbetarne räknas såsom tillhörande storindustrien, enligt den officiella industristatistiken 2,333 personer, i hvilket antal dock icke inräknas flere grupper af yrkesutöfvare, såsom skorstensfejare, sömmerskor, barberare, tvätterskor och fotografer, hvilkas sammanlagda antal enligt mantalsuppgifterna kan anslås till omkr. 8,500 personer.

Stockholm utgör, såsom känt, sedan gammalt de litterära intressenas centralhärd i Sverige, och tryckeriväsendet är därstädes högt utveckladt. *Aktiebolaget P. A. Norstedt & Söners* och *A. L. Normans boktryckeriaktiebolags* tryckerietablissement äro framför andra synnerligen storartade och omfat-



A. Rydin fot.

24. Ludvigsbergs mekaniska verkstad.

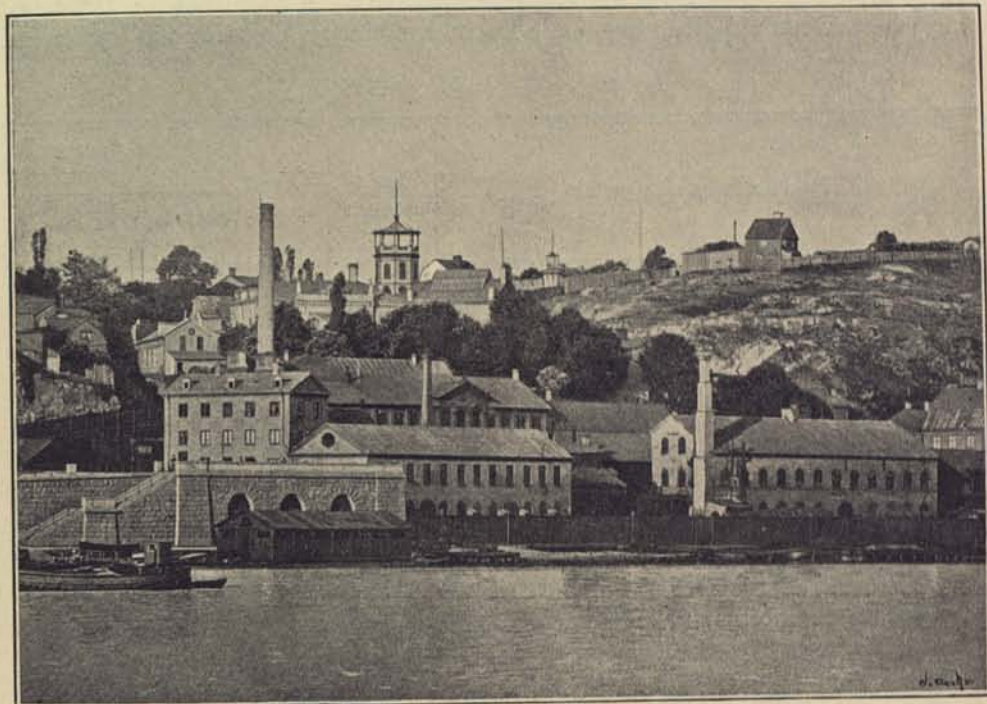


A. Rydin fot.

25. Ludvigsbergs mekaniska verkstad, gjuteriet.

tande. Det förra, Kungl. boktryckeriet (fig. 37, 38), är inredt i ett monumentalt hus å Riddarholmen och sysselsätter omkring 360 arbetare, det senare, känt under namnet Centraltryckeriet (fig. 39, 40), är beläget vid Centralbangården och bereder arbete åt omkring 300 arbetare. Mera betydande officiner äro äfven *K. L. Beckmans* (fig. 41—43), där detta arbete är tryckt, och *Ivar Heggströms*. Flere af de stora Stockholmstidningarna äga äfven tidsenliga tryckerier.

Pappersindustrien är för öfrigt i Stockholm representerad af flere framstående litografiska anstalter, såsom *Generalstabens litografiska anstalt* och



A. Rydén fot.

26. Ludvigsbergs mekaniska verkstad.

Iduns tryckeriaktiebolag samt af flere större bokbinderier, af hvilka *P. Herzogs bokbinderi- och bokförlags-aktiebolags* ansenliga inrättning ensam sysselsätter bortåt 200 arbetare.

Inom skinn- och läderberedningsindustrien är firman *A. W. Lundins* garfveri å Kungsholmen den största anläggningen, inom beklädnadsindustrien åter framstå tre jämförelsevis nya skofabriker, hvaraf den största är belägen å Södermalm och tillhör *Aktiebolaget Stockholms skofabrik* (stadf. 1890), som ensam sysselsätter omkring 350 arbetare (fig. 44), *S. Berendt jr & k:s* ångsyfabrik vid Bryggaregatan å Norrmalm, *Skandinaviska Pelsvarufabriken*, hvars årstillverkning plägar uppgå till ett värde af omkr. 185,000 kr., samt *Rügheimer & Beckers* och *Wilhelm Carlson & k:s* stråhattfabriker. Inom belysningsindustrien slutligen märkes *Aktiebolaget de Lavals Glöd-*

lampfabrik *Svea*, som sysselsätter närmare 200 arbetare och hvars tillverkningar år 1896 uppgingo till ett totalvärde af omkring 375,000 kronor.

* * *

För att till slut bereda en öfverblick öfver de i det föregående behandlade olika industrigruppernas relativa betydelse intages här nedan en sammanställning af till större delen redan meddelade sifferuppgifter, hvilka väsentligen hämtats ur Sveriges officiella fabriks- och handtverksstatistik för år 1895 — det senaste år, för hvilket vid affattandet af denna framställning en dylik statistik blifvit offentliggjord — med tillägg af vissa särskildt inhämtade uppgifter angående kvarnar, mejerier, bagerier och tryckerier.

Industrien i Stockholm 1895.

Industrigrupper	Antal fabriker	Antal arbetare	Tillverkningens värde	
			Millioner Kronor	% af summan
1. Närings- och njutningsämnesindustri	144	3,869	26.4	40.6
2. Metallindustri	110	6,574	16.7	25.7
3. Kemisk-teknisk industri	50	786	5.0	7.7
4. Mineralindustri (annan än metall-)	9	1,171	2.8	4.3
5. Träindustri	20	687	1.6	2.5
6. Textilindustri	24	801	1.7	2.6
7. Annan industri	133	4,812	10.8	16.6
Summa	490	18,700 ¹	65.0	100.0

Med tillägg af handtverkare och deras arbetare inom skilda fack sysselsattes inom förestående industrigrupper följande antal personer:

	Hela antalet.	%
Grupp 1	4,651	14.5
» 2	7,365	22.9
» 3	959	3.0
» 4	1,426	4.4
» 5	1,248	3.9
» 6	867	2.7
» 7	15,645	48.6
Summa	32,161	100.0

hvilken summa åtminstone approximativt utvisar hela den arbetspersonal, som ifrågavarande år var verksam inom fabriks- och handtverksindustrien i Stockholm.

¹ Att denna summa för fabriksarbetarne är något högre än det totalantal, som angives i den af Stockholms stadsfullmäktige beslutade och nyligen från trycket utkomna »Undersökningen af arbetarnes bostadsförhållanden i Stockholm» beror därpå, att näringsstatistiken särskildt inom metallindustrien och den kemisk-tekniska industrien räknar såsom fabriker en hel del mindre rörelser, som egentligast torde vara att hänföra till handverk.

Handel.

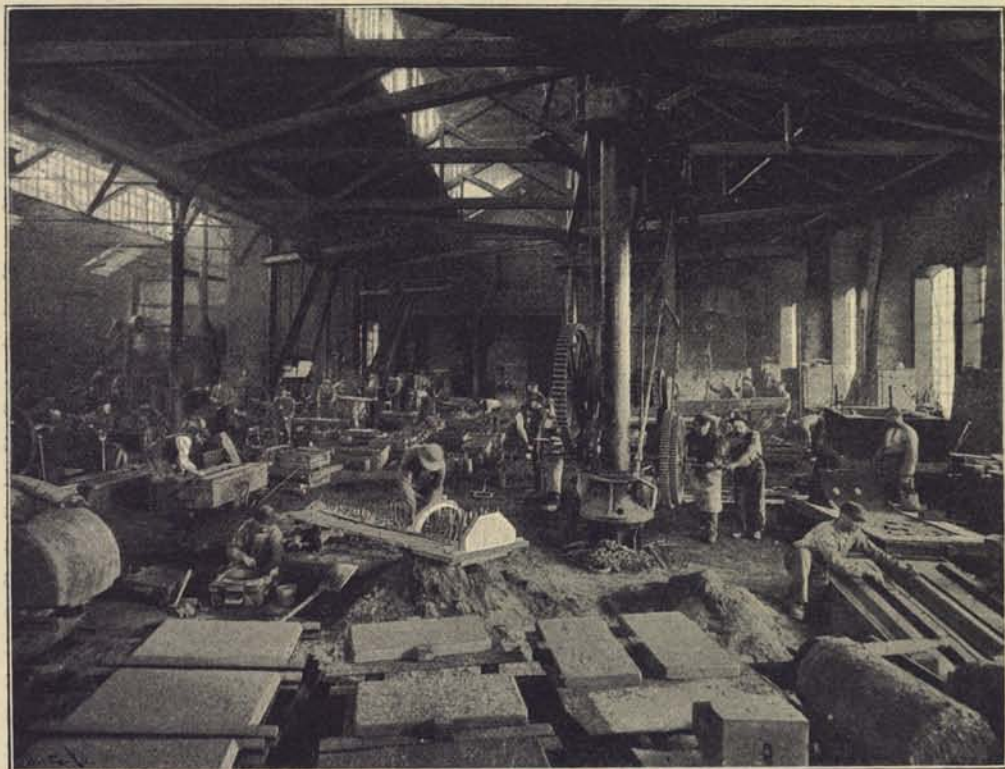
Stockholm är för närvarande Sveriges största importhamn, hvaremot så väl Göteborg som Malmö med hänsyn till exporten äga en öfverlägsen betydelse. Ja, äfven Sundsvall täflar, tack vare sin väldiga trävaruskeppning, såsom utförselhamn med Stockholm.

Ur Sveriges officiella statistik meddelas nedanstående allmänna öfversikt öfver Stockholms *utrikes handel* under år 1895, hvaraf bl. a. framgår, att importen är betydligt öfverlägsen exporten inom samtliga varugrupper med undantag allenast af dem, som omfatta trävaror (grupperna 14 o. 15) samt oarbetade metaller (gr. 22).

V a r u g r u p p e r .	Införsel. Kr.	Utförsel. Kr.
1. Lefvande djur	68,130	5,508
2. Matvaror af djur	4,591,362	248,761
3. Spannmål och produkter däraf	7,335,199	549,283
4. Kolonialvaror	12,463,072	16,634
5. Fruktar och trädgårdsväxter m. m.	1,854,190	28,258
6. Spirituosa och andra dryckesvaror	2,530,770	85,224
7. Spånadsämnen	1,879,075	11,239
8. Garn, tråd- och repslageriarbeten m. m.	1,553,745	83,143
9. Manufakturvaror af spånadsämnen	17,367,456	531,214
10. Hår, fjäder, hudar, skinn, ben, horn m. m.	5,682,012	1,146,499
11. Fabrikat af hår, skinn, ben, horn m. m.	1,484,611	103,923
12. Talg, oljor, tjära m. m.	5,151,596	389,833
13. Fabrikat af talg, oljor m. m.	2,049,168	179,149
14. Trävaror, oarbetade, sågade eller tillhuggna	891,435	2,021,493
15. Trävaror, arbetade	369,502	1,148,603
16. Färger och färgningsämnen	937,195	110,487
17. Diverse ämnen ur växtriket	2,962,840	95,833
18. Papper och pappersarbeten	1,654,905	373,132
19. Andra fabrikat af växtämnen	421,336	292,470
20. Mineral: råämnen och oformade fabrikat	9,359,817	858,885
21. > : fabrikat, formade	1,199,228	638,282
22. Metaller: oarbetade eller till en del arbetade	3,439,910	11,577,163
23. > : arbeten däraf	9,439,080	2,449,969
24. Fartyg, vagnar, maskiner, instrument och ur	5,261,079	3,177,970
25. Mynt	255,310	—
26. Artiklar, som ej äro till någon af förestående grupper hän- förliga	2,052,939	920,423
Summa för år 1895	102,254,962	27,043,378
I medeltal för 1891—1894	104,788,000	24,173,000

Högsta importbeloppet faller, såsom synes, på 9:e gruppen, som omfattar manufakturvaror af spånadsämnen. Ensamt af väfnader infördes 2.18

millioner kg. med ett beräknadt värde af 14.5 mill. kr. år 1895 till Stockholm, som förr i världen utskeppade ansevärliga kvantiteter både siden- och ylleyger. Af olika sorters band infördes öfver 70 tusen kg., med ett värde af omkring 1.1 mill. kr., af strumpstols- och trikåvaror öfver 80 tusen kg. till ett värde af bortåt 600,000 kr., närmare 140 tusen st. hattar samt kläder och hushållspersedlar till ett ungefärligt värdebelopp af 1,250,000 kr. De förnämsta gross- och detaljhandelsrörelserna inom den textila manufakturvarubranschen äro med hänsyn till *väfnader* i allmänhet: Alfr. Collijn, P. A.

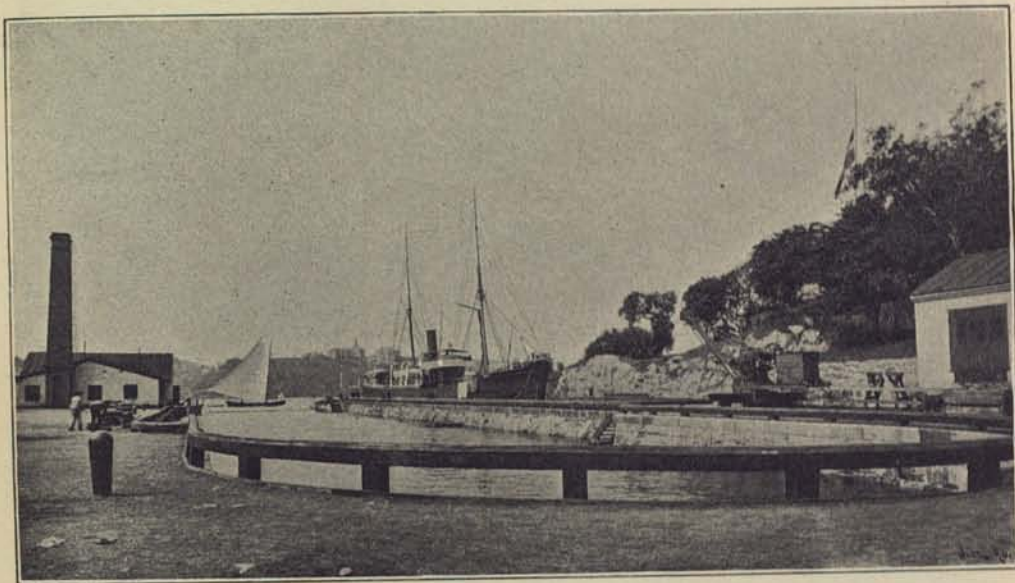


A. Rydin fot.

27. Atlas, gjutriet.

Collijn, Hammarstrand & k:i, Joh. Aug. Johansson, Aug. Lundgren, H. Nachmanson, R. C. Nordström & k:i, Sam. Pettersson, Reinh. Ramstedt j:or, Ludvig Rubenson & k:i, H. Schücks enka & k:i, C. G. Sundström & son, Aug. Thorstenson, J. F. Tjulander samt Robert Wahlberg; med hänsyn särskildt till *klädningstyger*: F. W. Campanius, S. L. Lamm & son, John V. Löfgren och Aug. Magnusson; med hänsyn till *band* och andra *korta varor*: G. Abramson & k:i, Bendix, Josephson & k:i, E. Eggers, H. S. Josephson, C. E. Lagerström, Herm. Meeths samt Söderström & kis eftertr.; med hänsyn till *mattor, möbeltyg* m. m.: Aktiebolaget Max Sachs, K. M. Lundberg, Robert Ditzinger, Myrstedt & Stern samt F. Uhnér & k:i, samt med hänsyn till *hattar*: A. Ericsson & k:i och A. F. Bodecker.

Näst manufakturvarorna af spånadsämnen intaga *kolonialvarorna* främsta platsen i Stockholms importhandel. Af *kaffe* infördes år 1895 4.8 mill. kg., af oarbetad tobak 1.1 mill. kg., af socker och sirup 6.2 mill. kg. samt af tropiska kryddor omkring 146,000 kg. Importörer af dessa varor äro förutom stadens tobaksfabriker och sockerraffinaderier följande handelshus, nämligen af *kaffe*: Ferd. Collin, Carl Em. Dahl (etablerad 1858), Lovén & ki (etabl. 1803), J. F. Rossander, Rob. Thegerström & ki; af *kaffe och kryddor* i förening: Axel Bodén & ki, Otto Dahlström & ki, John J. Engellau, Rudolf Fries, Wahlgren & Cedergren, Wahlund & Grönblad samt Birger Wollin; af *kryddor*, mera uteslutande: Aktiebolaget Carlson & Stenberg,



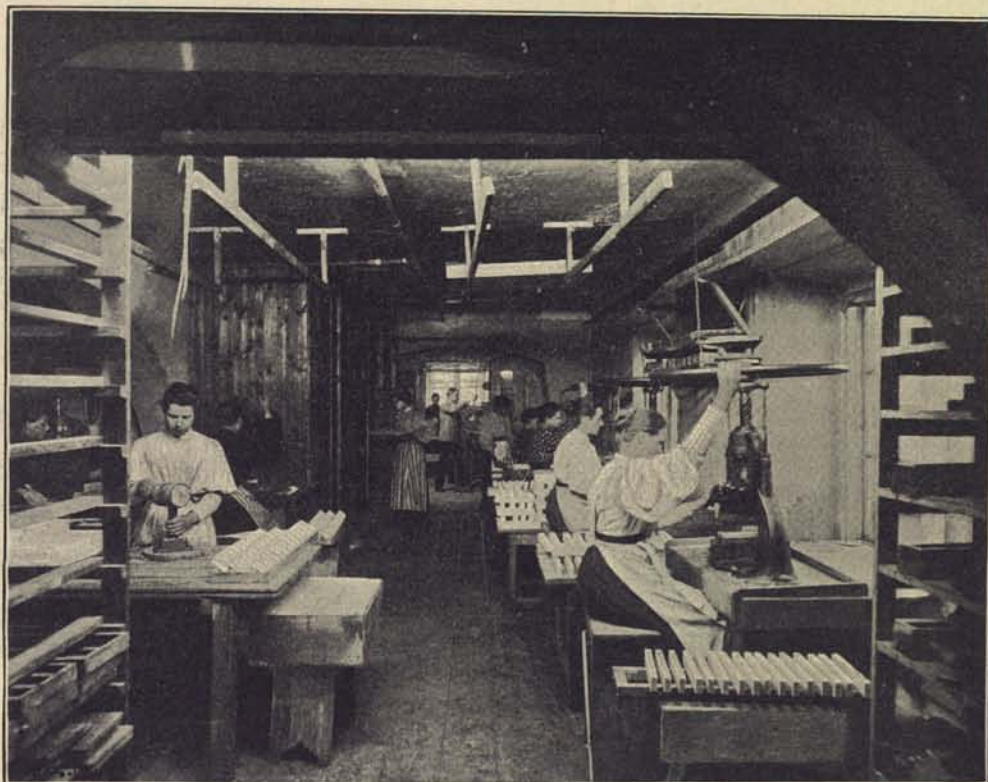
A. Rydin fot.

28. Skeppsdockan å Beckholmen.

Topp & Dabelstein samt Hugo Tystberg; af *té*: Carl Blanck och Otto Dahlström & ki.

Af arbetade *metallvaror*, andra än maskiner, uppgick stadens införsel år 1895 till ett totalvärde af 9.4 million kronor samt af *mineraliska råämnen* till inalles 9.4 mill. kronor. Bland de sistnämnda varorna framträder stenkolet såsom den ojämförligt viktigaste varuartikeln. Ensamt af detta brännmaterial importerades sagda år öfver 5.5 mill. hl. med ett beräknadt värde af 7.2 mill. kronor. Firmorna Joh. Lundström & ki, Olaus Olssons kolimportaktiebolag, A. Johnson & ki, J. Andersson och H. G. Söderberg drifva den största stenkolsimporten. — Utförselvärdet för båda de senast ifrågavarande varugrupperna utgjorde år 1895 allenast 3.3 mill. kronor, och bland hit hänförliga varor, som voro föremål för export, märkas framom andra zinkmalm (7.9 mill. kg.), klorsyradt kali samt diverse järn- och stålvaror.

Stockholms införsel af spannmål och produkter däraf, som år 1894 uppgick till ett totalvärde af 11.2 mill. kr., nedgick år 1895, hufvudsakligen till följd af de under året afsevärdt höjda tullafgifterna å ifrågasvarande förnödenhetsvaror, till ett värde af 7.3 mill. kr. Af omalet hvete och omalen råg infördes det förra året resp. 47.5 mill. kg. och 52.3 mill. kg., det senare året endast resp. 34.7 mill. kg. och 39.9 mill. kg., sålunda en minskning för dessa båda sädesslag från det ena året till det andra af sammanlagdt 25.2 mill. kg. Införseln af hvetemjöl, som år 1894 steg till



A. Rydin fot.

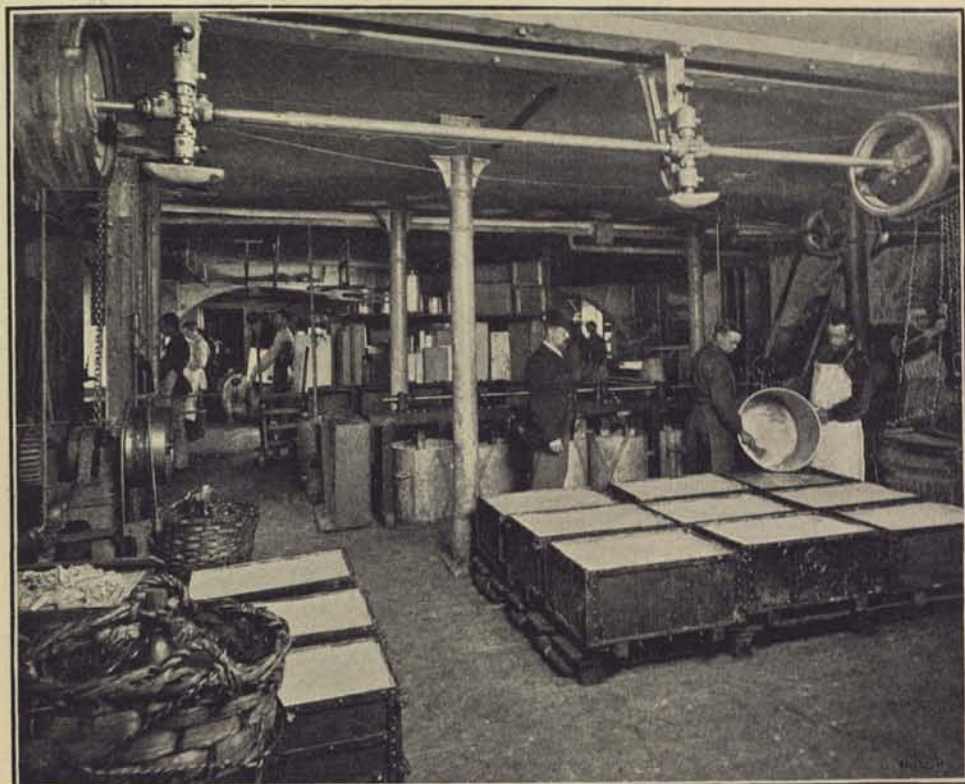
29. Barnängens tekniska fabrik, pressning af tvål.

10.5 mill. kg., utgjorde det följande året allenast 3.2 mill. kg. Utförseln af spannmål, som år 1894 för Stockholm värderades till 2.9 mill. kr., har äfven under år 1895 högst betydligt aftagit. Det förra året utskeppades icke mindre än 29.6 mill. kg. hafre mot 6.2 mill. kg. 1895.

Förutom af de redan omnämnda stora kvarnbolagen i staden drifves spannmålshandel en gros af flere firmor, såsom G. A. du Rietz, Aug. Engström & k:i och Oscar Lundin & k:i (hvilken sistnämnda firma äfven idkar kvarnrörelse utanför stadens område), samt särskildt beträffande svensk spannmål af firmorna Eklund & Blomberg, Carl Söderberg och E. Öhmans söner & k:i.

Grupperna 10, 12 och 24, omfattande bl. a. hudar och skinn, oljor och maskiner, uppvisa för året 1895 hvardera ett importvärde af mellan

5 och 6 mill. kronor, medan det sammanlagda utförselvärdet för samtliga de tre grupperna endast uppgår till 4.7 mill. kr. Bland de hithörande införselvarorna voro de viktigaste: oberedda och beredda hudar och skinn (1,635,000 kg., däraf sulläder och bindsulläder 1 mill. kg.), renade mineraloljor, fotogén m. m. (20.1 mill. kg.), maskiner, redskap och verktyg (för 2.9 mill. kr.), samt ur och urdelar (för 1.3 mill. kr.); bland utförselvarorna åter märkas: oberedda hudar och skinn (884,000 kg.), tjära (1.8 mill. kg.), separatorer (för 1,442,000 kr.) samt ångpannor och ångmaskiner (för 235,000



A. Rydin fot.

30. Barnängens tekniska fabrik, tillverkning af toalett-tvål.

kr.). Stor handel med hudar och skinn drifves af bland andra Albert Davidsohn, Max Davidsohn, Lublin & ki, C. Aurell, Hakon A. Bruun, Läderimportaktiebolaget, Carl A. Olsson samt Carl Schnell & ki, hvarjämte i staden befintliga skofabriker importera betydande mängder af dessa varor. Mineraloljor åter importeras företrädesvis af följande affärsrörelser, nämligen: Krooks petroleum- & oljeaktiebolag, Blancks oljeimportbolag samt Svenska petroleumaktiebolaget Standard. Tjära exporteras af firmorna Lovén & ki, P. Wikström jr m. fl.

Bland viktigare *importvaror*, tillhörande andra än de redan omnämnda varugrupperna, torde böra särskildt framhållas: alla slags fisk (år 1895 däraf

infördt: 9.4 mill. kg.), fläsk (1.1 mill. kg.), humle, som rikligen förbrukas af de stora ölbryggerierna i staden (169 tusen kg.), vin (1895 infördt till ett beräknadt värde af 1.3 mill. kr.), kautschuksarbeten, hufvudsakligen ryska galoscher (360 tusen kg.), ved (77 tusen kbmtr), korkbark, såsom råvara för stadens stora korkfabriker (1.5 mill. kg.), linfrö, som åtgår för oljekaksfabrikationen (3.7 mill. kg.), diverse sorters papper (1.7 mill. kg.) samt oarbetade metaller.

Hvad *utförseln* särskildt ankommer, hvilat densamma tyngdpunkt, såsom synes af den allmänna öfersiktstablan å sid. 39, å grupp 22, som omfattar oarbetade och till en del arbetade metaller. Utförseln af dylika varor upp-



31. Nitroglycerin-aktiebolagets fabrik vid Vinterviken.

gick år 1895 till ett värde af 11.6 mill. kr., medan införseln stannade vid ett belopp af 3.4 mill. kr. Öfver Stockholms tullkammaredistrikt går sedan gammalt och än i dag en hufvudsaklig del af Sveriges järnexport. De stora järnbruken i Vestmanland, Nerike och Uppland stå medelst järnvägar, sjöar och kanaler i god förbindelse med hufvudstaden, där många och betydande handelshus ägna sig åt det svenska järnets öfverförande till världsmarknaden och där för öfrigt, såsom förut blifvit framhållet, en storartad järnförädlingsindustri bedrifves. År 1895 utskeppades från Stockholm 63.4 mill. kg. stångjärn, 29.3 mill. kg. tack- och barlastjärn, 4.8 mill. kg. smältstycken och råstänger samt 8.7 mill. kg. järnplåt, valstråd, stångjärnsafhugg, järnskrot och göten med ett sammanlagdt beräknadt värde af 11.2 mill. kr. Stadens förnämsta exportfirmor för järn äro: Alritz & ki, Joh. Sam. Billing & son,

A. W. Frestadius, A. Johnson & k:i, Carl Setterwall & k:i, N. M. Höglunds söner & k:i, C. F. Liljewalch j:or, Wilh. H. Kempe samt Stora Kopparbergs bergslags aktiebolag.

Näst järn och stål intaga oarbetade och arbetade *trävaror* den förnämsta platsen i Stockholms exporthandel. Utförseln af dessa varor belöpte sig år 1895 till ett sammanräknadt värde af 3.2 mill. kronor, under det att införselvärdet för samma varuslag ej fullt nådde 1.3 mill. kr. Stockholm intager emellertid, såsom tydligen framgår af de angifna värdebeloppen, sammanställda med värdet af hela Sveriges årliga trävaruskeppning, som



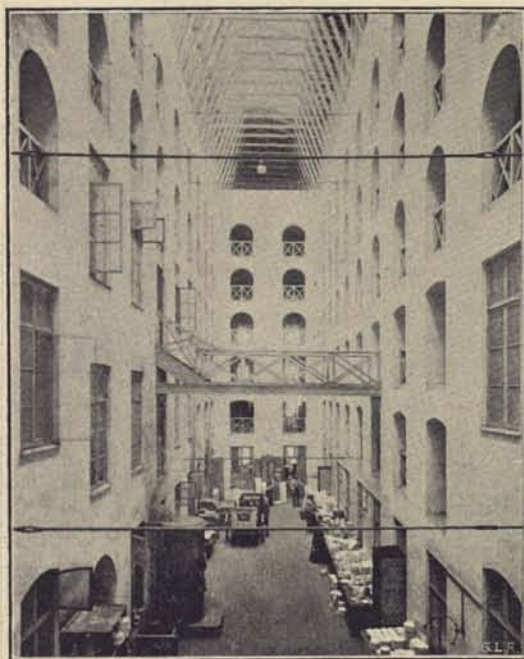
A. Varing fot.

32. Rörstrands porslinsfabrik.

uppskattas till mellan 130 och 140 millioner kr., ett helt annat rum inom detta handelsområde än inom järnexporten. Hufvudskeppningen af de svenska trävarorna försiggår, såsom bekant, från hamnarna i Norrland, där de stora sågverken äro belägna, samt från Göteborg. Från Stockholm utföres hufvudsakligen endast något plank och bräder (1895: 87 tusen kbmtr) samt vid stadens mekaniska snickerifabriker tillverkad byggnadsmaterial (dörrar m. m.) samt möbler. Detta hindrar likvisst icke, att Stockholm på sitt sätt utgör en medelpunkt för Sveriges trävaruhandel. Här har Sveriges sågverks- och trävaruexportförening sitt säte och här hafva flere af landets förnämsta träexportfirmor sina hufvudkontor, såsom firmorna Wilh. H. Kempe, P. Wikström j:or, J. E. Francke, Th. Olrog, Alrutz & k:i m. fl.

* * *

Beträffande Stockholms *inrikes* handel saknas fullständiga uppgifter. I de årliga berättelserna angående stadens kommunalförvaltning publiceras visserligen statistiska sammandrag så väl öfver varurörelsen å bangårdarna som öfver sådana sjöledes inkommande varor (utgående varor redovisas icke), som äro belagda med hamnafgift, men dessa sammandrag särskilja ej den in- och utrikes handeln från hvarandra och kunna dels af denna anledning, dels till följd af sin antydda ofullständighet svårigen lämna tillräcklig upplysning i ifrågavarande hänseende, allra helst som varuängifningen i berörda sammandrag ofta är vidt skiljaktig från den, som användes i den officiella statistiken öfver Sveriges utrikes handel, så att en noggrann



A. Roesler fot.

33. Rörstrand, ljusgård i magasinsbyggnaden.

jämförelse mellan uppgifterna i sistberörda statistik och dem, som förekomma i kommunalberättelserna, icke är möjlig. Man kan sålunda icke genom någon subtraktion af de i den utrikes handelsstatistiken för Stockholm upptagna varorna från de i kommunalberättelsernas sammandrag redovisade söka fixera varuomsättningen i stadens inrikes handel. Härtill kommer, att alla uppgifter saknas rörande den säkerligen ej oansenliga landväga handel, som försiggår utan anlitande af järnväg. Att Stockholms inrikes handel dock måste vara högst betydlig framgår redan af den omständigheten, att stadens införsel af varor från utrikes ort utvisar en så kolossal öfvervikt öfver dess utförsel, en öfvervikt, som naturligen i viss mån utjämnas genom omsättning på andra orter inom landet. Många af stadens större fabriksanläggningar hafva sin bästa marknad inom själfva Sverige, och stadens ypperliga läge samt dess bekväma kommunikationer till lands och vatten anvisa densamma en dominerande roll i näringslivet inom en god del af Sverige och främst inom den bördiga, folkrika och vidsträckta Mälaredalen, hvilken af ålder utgjort Stockholms säkraste handelsområde. Angående stadens *transitohandel* saknas äfvenledes närmare statistiska uppgifter, men att densamma icke är af något större omfång framgår redan däraf, att transitupplagsafgifterna icke belöpa sig till mer än 500 à 1,200 kr. om året. Den ringa transitohandel, som förefinnes, torde väsentligen beröra Finland.

I någon mån kan vidden af Stockholms hela handelsrörelse bedömas af de uppgifter, som offentliggöras i den officiella statistiken rörande antalet handlande och handelsbetjante samt den för handelsrörelse påförda bevillingen till staten. Ifrågavarande uppgifter meddela, att år 1895 i Stockholm funnos inalles 2,885 handelsrörelser, hvilket utgjorde 11 dylika affärer på hvarje tusental af stadens invånare och ungefär 22 procent af samtliga handelsrörelser i riket. Till jämförelse må anföras, att Göteborg och Malmö s. å. ägde resp. 14 och 22 handelsaffärer på samma antal af



A. Roester fot.

34. Rörstrands porslinsfabrik, tryckerisal.

sitt invånareantal och att medeltalet för Sveriges samtliga städer var 13. Vid de nämnda handelsrörelserna i hufvudstaden voro s. å. 4,394 betjante anställda, däraf endast 639 voro kvinnor, och den bevillingstaxerade inkomsten af rörelsen utgjorde, med frånräkning af alla bevillningsafdrag, i sin helhet 9,799,600 kr. eller 3,400 kr. pr handlande. I Göteborg, Sveriges andra stad och främsta exporthamn, påfördes s. å. handelsvärlden bevilling för en inkomst af 7,768,600 kr., hvilket utgjorde 5,000 kr. pr handlande i staden.

* * *

Såsom varande en stor importhamn är det gifvet att Stockholm flitigt besökes af utrikes handelsresande, som söka på den svenska marknaden införa varor af utländsk tillverkning. År 1895 besöktes staden af 449 sådana handelsombud, hvilka i bevillningsafgift tillsammans erlade 54,900 kronor. I Göteborg uppgick summan af slika erlagda bevillningsafgifter till 41,400 kr. och i Malmö, hvaröfver de flesta handelsresande färdas, till 82,300 kr.

* * *

En allmän föreningspunkt för affärsvärlden i Stockholm är *börsen*, påbörjad år 1767 och åtminstone i det närmaste fullbordad år 1776.¹

Visserligen har börsen i Stockholm aldrig nått den stora och omfattande betydelse för affärslifvet, som börserna i flere utländska handels-



A. Roesler fot.

35. Rörstrands porslinsfabrik, infyllning af gods i en ugn.

städer länge ägt och fortfarande äga, men rörelsen å densamma har dock varit och är än i dag efter våra begränsade förhållanden ingalunda oansenlig. Växelsluten därstädes i främmande myntslag uppgingo under 1870-talet, då de stodo i sitt flor, sammanräknadt i svenskt mynt till i medeltal 133.2 millioner kronor om året. Maximum nåddes år 1873, då

växelsluten nådde ett totalbelopp af 173.7 millioner kronor. Å fondbörsauktionerna, hvilka jämlikt kungl. reglemente af den 20 dec. 1862 och handels- och sjöfartsnämndens beslut hållas de fyra första helgfria onsdagarna i hvarje månad kl. $\frac{1}{2}$ 2 e. m. till försäljning af obligationer, lottbref och aktier, steg år 1895 försäljningssumman för sålda värdepapper till 6.9 millioner kronor, efter att under åren 1890—1893 hafva stannat vid ett årsmedelbelopp af 3.6 mill. kr. Under de motsvarande perioderna af närmast föregående årtionden, d. v. s. 1870—1873 och 1880—1883, uppgick samma medelförsäljningsbelopp till endast resp. 0.7 och 2.2 mill. kr., hvaraf framgår, att de ifrågavarande auktionerna märkbart tilltaga i lifaktighet och omsättning.

¹ Angående dess byggnadshistoria se afd. XXIV.

Sjöfart.

Af hvad i den historiska öfverblicken blifvit nämnt om sjöfarten på Stockholm framgår bland annat, att denna sjöfart till öfvervägande del är inskränkt inom Sverige. Då enligt uppgifter från stadens hamnkontor Stockholms hamnar år 1895 besöktes af inalles 47,918 fartyg öfver 10 ton hvardera, om sammanlagdt 4,053,789 ton, hvarjämte hamnområdet s. å. blott passerades af 1,853 fartyg, om tillsammans 160,191 ton, så ankommo



36. Stockholms bomullsspinneri-aktiebolags fabrik.

och afgingo i *utrikes* fart s. å., enligt uppgifter från kungl. tullverket, endast 2,895 fartyg om sammanräknadt 984,987 ton. Antages nu, såsom sannolikt är, att de flesta af tullverket bokförda fartygen hvar för sig mätte mer än 10 ton, och sålunda till största delen ingå i hamnkontorets uppgifter, sysselsattes i inrikes fart af fartygens hela antal — de endast passerande fartygen oräknade — omkring 94 proc. och af den sammanlagda totala dräktigheten 75.7 proc.

Följande siffersammanställning, hämtad ur tullverkets omnämnda redogörelser, belyser den utrikes sjöfarten på Stockholm under år 1895 med särskild hänsyn till fartygens nationalitet, och äro härvid till undvikande af onödig vidlyftighet ankomna och afgångna liksom lastade och barlastade samt ång- och segelfartyg sammanräknade.

Ankomna och afgångna fartyg. i last eller barlast.	Antal.	Ton.	% af dräktighets- summan.
Svenska	838	316,699	32.2
Norska	126	65,170	6.6
Finska och ryska	1,307	164,892	16.7
Danska	74	27,440	2.7
Tyska	205	88,347	9.0
Holländska och belgiska	29	21,879	2.2
Engelska	286	273,499	27.8
Franska	3	2,550	0.3
Spanska	22	21,363	2.2
Andra nationers	5	3,148	0.3
Summa	2,895	984,987	100.0

Såsom synes var den engelska flaggan, om man fäster sig vid fartygens dräktighet — näst Sveriges egen — starkast representerad i Stockholms hamn under nämnda år samt i ordningen därefter den finsk-ryska, som kom i främsta rummet med hänsyn till fartygens antal. I tredje rummet eller i fjärde, om den svenska flaggan medräknas, kommo de tyska fartygen i afseende å skeppens så väl antal som dräktighet. Af de fartyg, som sammanförts under rubriken »andra nationers», voro 4 österrikiska och 1 italienskt.

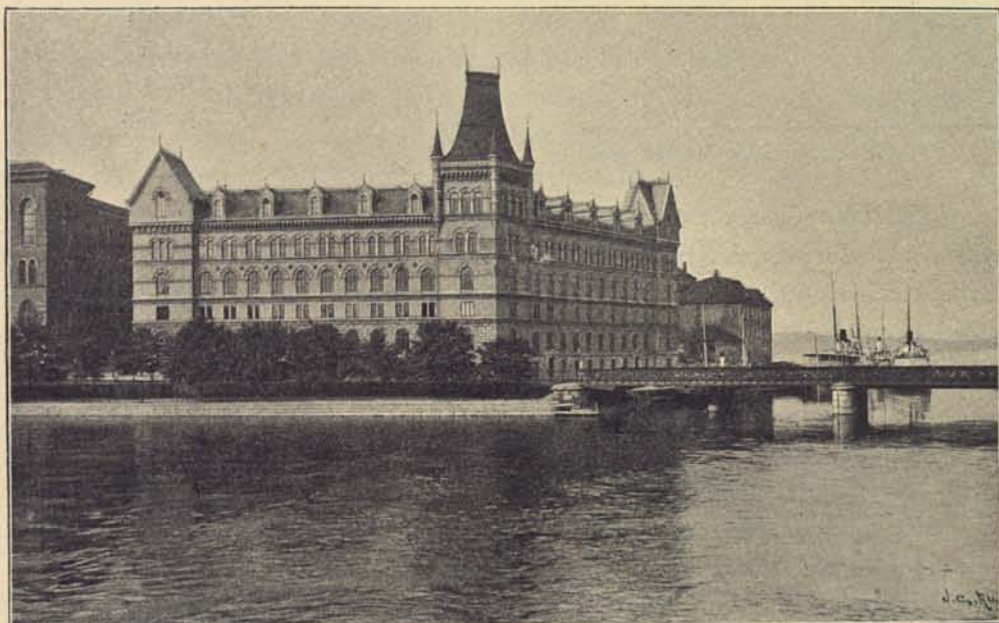
De främmande länder, med hvilka Stockholm under året stod i sjöfartsförbindelse, voro följande:

	Därifrån ankomna eller dit afgångna fartyg.	
	Antal.	Tonantal.
Norge	83	25,207
Finland-Ryssland	1,574	257,775
Danmark	91	29,210
Tyskland	444	137,435
Holland och Belgien	84	51,374
England	523	410,959
Frankrike	32	19,649
Portugal	18	11,719
Spanien	13	8,469
Italien	9	9,470
Rumänien	3	3,658
Afrika	4	2,174
Nordamerika och Västindien	13	15,652
Sydamerika	3	1,101
Australien	1	1,135
Summa	2,895	984,987

England, Finland-Ryssland och Tyskland intaga i denna tablå samma ordningsplatser som dessa länders flaggor i den närmast föregående sammanställningen. Sjöfarten var, såsom synes, hufvudsakligen inskränkt till Nord-Europa, och utom Europa gingo endast sammanlagdt 21 fartyg.

mig därför här endast erinra därom, att af samtliga fartyg af minst 10 ton, som år 1895 besökte Stockholms hamnar, icke mindre än 94 procent kunna anses hafva varit sysselsatta i inrikes fart.

Norr ut står Stockholm i den lifligaste sjöfartsförbindelse med städerna på Upplands och Norrlands kuster, söder ut med nästan samtliga kuststäderna rundtom halfön från Nyköping till Göteborg samt med öarna Gotland och Öland, väster ut slutligen med städer och industriorter rundtom sjöarna Mälaren och Hjälmarren samt genom Göta och Trollhätte kanaler med Linköping, Motala, Jönköping och Göteborg m. fl. andra städer. Inom området för Stockholms omgifningar är sjötrafiken synnerligen liflig, och



A. Kydin fot.

37. Kungl. boktryckeriet.

så väl där som inom stadens eget hamnområde bedrifves en omfattande persontrafik af ett större antal (50 à 60) ångslupar, hvilka genom sina täta resor mellan stadens olika öar och stränder i hög grad förstärka rörelsen och lifvet i hamnen.

* * *

Åtskilliga företag hafva i senare tider blifvit satta i verket i ändamål att utveckla och föröka sjöfarten på Stockholm. Särskildt till den utrikes skeppsfartens fromma anlades på 1880-talet med stora kostnader en ny, präktig hamn ute vid Värtans hafsvik, och öfver denna hamnplats går numera hufvudhandeln med järn, trävaror, stenkol och fotogén.

Göta kanal, som tvärs öfver landet förbinder Sveriges ost- och västkust med hvarandra, är, som bekant, ett storverk, utfördt i det innevarande

århundradet. År 1832 invigdes hela kanallinien mellan Östersjön och Västerhafvet, och härigenom öppnades med ens ett vidsträckt fält i Sveriges inre för Stockholms sjöfart. För att befordra trafiken å Mälaren nybyggdes åren 1847—1850 den redan sedan 1630-talet befintliga och sedan dess två gånger ombyggda slussen mellan Södermalm och »Staden»; i samma syfte hafva Strömsholms, Hjälmare och Södertelje gamla kanalleder under 1800-talet ombyggts och förbättrats samt nya kanaler blifvit upptagna till Örebro och Eskilstuna. Trafiken genom slussen är också i våra dagar högst betydlig. År 1895, då rörelsen dock till följd af ishinder var afbruten från



38. Kungl. boktryckeriet, tryckerisalen.

den 23 januari till den 13 april, passerades farleden af 4,661 ångfartyg och 3,956 segelfartyg och båtar om tillsammans 343,499 ton, samt af 8,430 prämar och 358 timmerflottar. Hvar dag slussen under sagda år hölls öppen, passerades densamma sålunda i medeltal af 60 farkoster. Beträffande ishinder är medelantalet dagar för öppet vatten i inloppet till Stockholm från saltsjösidan för åren 1815—1895 beräknadt till 284, men uppgår för åren 1890—1895, tagna ensamma för sig, till 340. För att i den mån görligt är frigöra sjöfarten från det afbrott, hvarför densamma under vintern vid stadens nordliga läge är utsatt, har under år 1896 anskaffats en stark isbrytare.

Sjötrafiken inom området för stadens omgifningar har särskildt befordrats genom flere mindre kanalarbeten. Så upptogs år 1825 Åkers kanal,

som förmedlar förbindelsen mellan Garnsviken och Tunaviken af Trälhafvet, år 1865 kanalen vid Ålkistan, som leder mellan insjön Brunnsviken och Lilla Värtan, samt åren 1820—1832 Vaddö kanal, hvilken går fram mellan Upplands fastland samt Vaddön och sålunda öppnar en väg inomskärs från Stockholms norra farled till Ortalaviken i norr. De små Djurgårdsbrunn- och Karlbergs-kanalerna hafva äfven i sin mån bidragit till förökningen af ifrågavarande sjöfart.

För afgörande af i hvad mån i Stockholm hemmahörande fartyg del-



89. Centraltryckeriet.

taga i sjöfarten på staden, föreligga inga som helst statistiska uppgifter. Detta deltagande måste dock i betraktande af storleken af stadens handelsflotta antagas vara ganska ansenligt. Staden ägde, såsom redan i det föregående (sid. 13) är sagdt, vid ingången af år 1895 inalles 287 fartyg om tillsammans 53,676 ton, däraf 231 ångfartyg om sammanlagdt 39,899 ton. Medeltonnaget för segelfartygen var sålunda 246 ton och för ångfartygen 173 ton, hvilket sistnämnda medeltal dock är något missvisande, enär flere omätta ångslupar ingå i det uppgifna antalet ångfartyg. Uteslutas så väl omätta som sådana ångslupar, hvilka icke mäta fullt 10 ton, ur beräkningen af ångfartygens medeltonnage, uppgick detta vid nämnda tid till något

öfver 280 ton. De vid 1896 års ingång i Stockholm hemmahörande fartyg, som hvar för sig räknade 1,000 nettoton och däröfver, voro till antalet blott 9, nämligen 2 segel- och 7 ångfartyg.

Af hvad man inhämtar af turlistor, ångbåtstidningar o. a. dylika källor deltagar Stockholms egen handelsflotta endast obetydligt i den reguliära fraktfarten mellan Stockholm å ena sidan samt Finland-Ryssland och Norrland å den andra, hvilken fraktfart hufvudsakligen besörjes af resp. finska och norrländska ångfartyg. Den regelbundna förbindelsen med Tyskland



40. Centraltryckeriet, sätterisal.

upprätthålles endast å linien Stockholm—Lübeck af rederier i Stockholm tillhöriga ångare (Gauthiod, Svithiod, Dana och Gustaf Vasa), men däremot äro Stockholmsångare ensamma på den reguliära traden Stockholm—Köpenhamn—Kristiania, liksom sådana göra den förnämsta insatsen i sjöfarten på Stockholm genom Göta kanal och i den lifliga trafiken inom området för stadens omgifningar, så väl åt saltsjö- som mälaresidan.

Bland i utrikes eller inrikes vidsträcktare sjöfart verksamma rederier i Stockholm märkas *Nya rederiaktiebolaget Svea*, af hvars ångfartyg ett par gå på Lübeck, rederiaktiebolagen *Condor*, *International*, *Nordstjernan*, *Patria*, *Solide*, *Union* och *Östra Sverige*, *Stockholms ångfartygs-rederi-aktiebolag*, hvilket



A. Rydin fot.

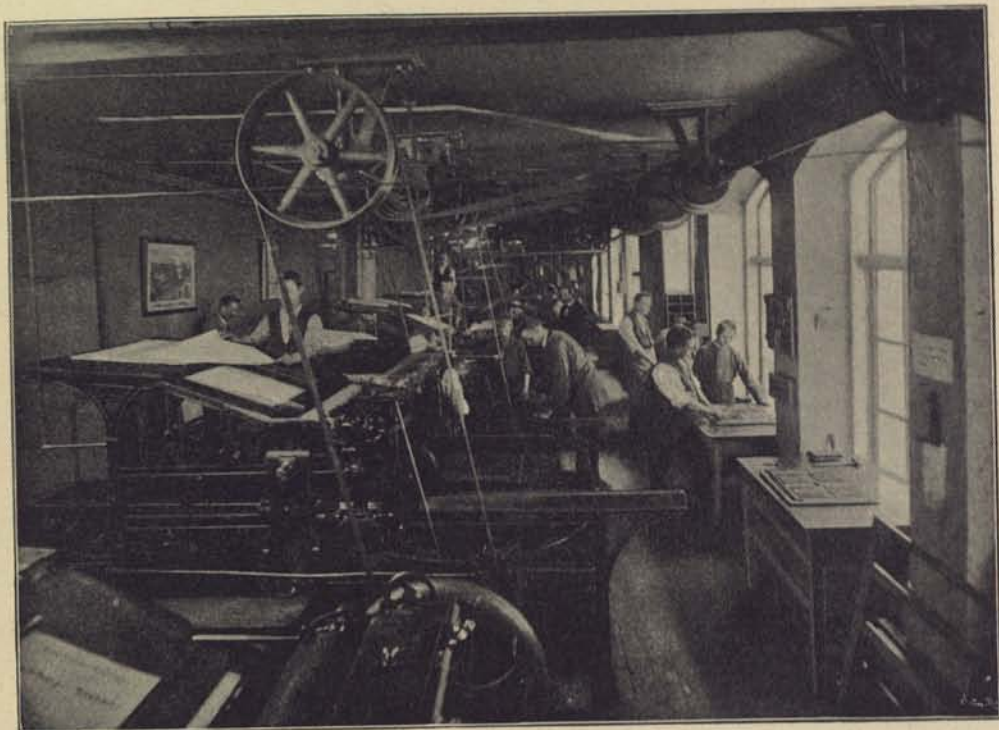
41. K. L. Beckmans boktryckeri, del af öfre sätterisalen.



A. Rydin fot.

42. K. L. Beckmans boktryckeri, nedre sätterisalen.

med ett aktiekapital af 1,820,000 kr. är ägare af 10 större ångfartyg, sysselsatta i fraktfart på bl. a. England, Frankrike, Holland och Belgien, det år 1896 nybildade *Wicanders rederiaktiebolag*, hvilket är ägare till tre af de största ångarne i Stockholm, *Ångfartygsaktiebolaget Göta kanal*, hvilket äger ett aktiekapital af 880,000 kr. och 10 ångfartyg, hvarmed en liflig förbindelse upprätthålles kanalvägen mellan Stockholm och Göteborg, *Ångfartygsaktiebolaget Linné*, hvars ångare Karl v. Linné deltagar i fraktfarten på Finland, ångfartygsaktiebolagen *Per Ennes*, *Bona*, *Greta*, *Rurik* och *Stockholm—Lübeck*, af hvilka bolaget Ruriks ångare går på Ryssland, *Rederibolaget*



A. Rydin fot.

43. K. L. Beckmans boktryckeri, nedre tryckerisalen.

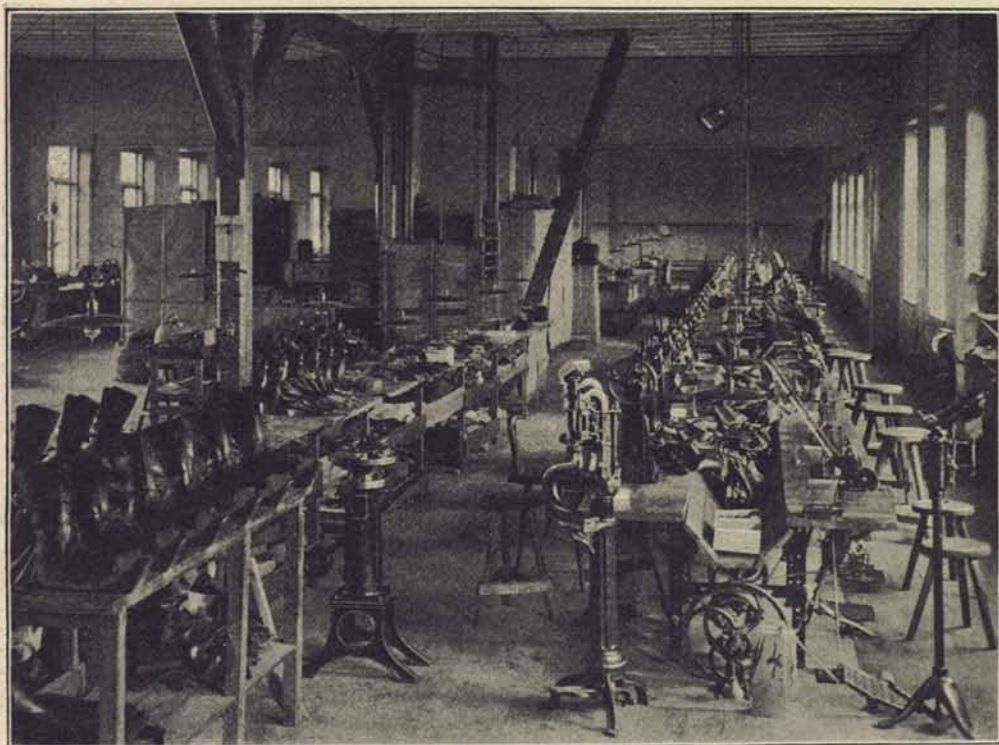
Arla samt *Ångfartygsaktiebolagen Södra Sverige* och *Thyra*. *Ångfartygsaktiebolaget Södra Sverige* äger ett aktiekapital af 1,560,000 kr. och 14 större ångfartyg, hvilka hufvudsakligen äro sysselsatta på den yttre sjövägen mellan Stockholm, Köpenhamn, Göteborg och Kristiania.

I sjötrafiken inom området för Stockholms omgifningar äro bl. a. följande rederier verksamma, nämligen i trafiken åt saltsjösidan: *Lidingö ångslupsaktiebolag*, *Norrteige ångfartygsaktiebolag*, *Ångfartygsaktiebolaget Strömma kanal* samt *Vaxholms ångfartygsaktiebolag*, hvilket sistnämnda bolag är ägare till 9 ångare, hvilka upprätthålla en liflig trafik mellan Stockholm och staden Vaxholm samt däremellan belägna orter; i trafiken åt mälaresidan åter: *Upplands ångfartygsaktiebolag*, *Ångfartygsaktiebolagen Drottningholm—Fittja*,

Gamla Svartsjölandet och Gripsholm. För ångslupstrafiken inom stadens eget område redogöres i afd. XXXVIII af detta verk.

Förutom nämnda rederier märkas *D. & J. Berggrens bogserings- och transportaktiebolag*, *Bergnings- och dykeribolaget Neptun*, *Koltransportaktiebolaget* samt *Stockholms transport- och bogseringsaktiebolag*, hvilkas verksamhet tillräckligt kännetecknas af bolagsnamnen.

De förnämsta ångbåtskommissionärerna i Stockholm äro: *Carl W. Boman*, *Flygarsons efterträdare* (Emil R. Boman), *Otto Hellsten*, *Nordström & Thulin* (C. G. Thulin), *Olsson & Wright* (Axel Georgii), *N. C. Carlsson & k:is*



44. Stockholms skofabrik.

ångbåtsexpedition (Carl Schröder), *Axel Christiernsson*, *J. Ringborg*, *C. O. Strindberg & k:i* (Oskar Strindberg) samt *Nyman & Schultz* (C. E. Nyman och A. Schultz).

Huru stor besättning Stockholms handelsflotta äger, är okänt. Inga exakta uppgifter därom föreligga. Enligt uppgifter från stadens sjömanshus voro i detsammans förteckningar under år 1895 inskrifna 2,784 sjömän (fartygsbefälhafvare inbegripna), af hvilka 2,093 påmönstrat för utrikes sjö-tjänst å svenska fartyg. Men då enligt gällande lagbestämmelser endast de sjömän, som sysselsättas i utrikes fart, äro skyldiga att låta inskrifva sig vid sjömanshus, och då påmönstring af ett fartygs besättning ej nödvändigt behöfver försiggå i den stad, hvarest fartyget äger sin hemort, ligger det

inom möjlighetens gräns, att ofvan angifna antal ingalunda ens tillnärmelsevis utvisar mängden af det sjöfolk, som verkligen är i tjänst å i Stockholm hemmahörande handelsfartyg.

Mycket kunde vara att i sammanhang härmed omförmåla angående så väl *Stockholms sjömanshus* som *Stockholms sjömanshem*, men en närmare redogörelse för dessa inrättningar torde ligga utom ramen för det föreliggande ämnet. Den förstnämnda anstalten, som är publik, instiftades år 1748 och har till ändamål att samla och meddela upplysningar om sjöfolk och fartyg, som tillhöra dess »distrikt», samt att i öfrigt ägna eftersyn åt sjömännen och bereda understöd åt behöfvande bland dem äfvensom åt deras efterlevande änkor och barn. Sjömanshemmet åter är af mera privat natur, men står under konungens beskyddarskap. Det har till ändamål att åt sjömän mot eller utan betalning lämna kost och logis för kortare tid (se därom vidare afd. XVI).