

MUSEER, BIBLIOTEK OCH ARKIV

AF

E. W. DAHLGREN.

Liksom de flesta af landets högre undervisningsanstalter äro förlagda till Stockholm, så är också hufvudstaden, af lätt insedda skäl, framför öfriga orter i riket tillgodosedd med museer och samlingar af olika slag. Af här ifrågavarande institutioner tillhör större antalet staten, åtskilliga upprätthållas af enskilda samfund, knappast någon är kommunens egendom och blott till några få lämnar densamma bidrag i en eller annan form. Men för stadens invånare hafva dessa anstalter den största betydelse, ej blott såsom alltmer anlitade bildningsmedel, utan ock såsom mäktigt bidragande att hitlocka besökande från när och fjärran. Liksom om de anstalter, hvilka skildrats i föregående kapitel, gäller om dem, som här skola afhandlas, att framställningen måste vara helt kortfattad och knapphändig och att författareskapet i åtskilliga delar inskränker sig till sammanställning af andras meddelanden.

1. Museer.

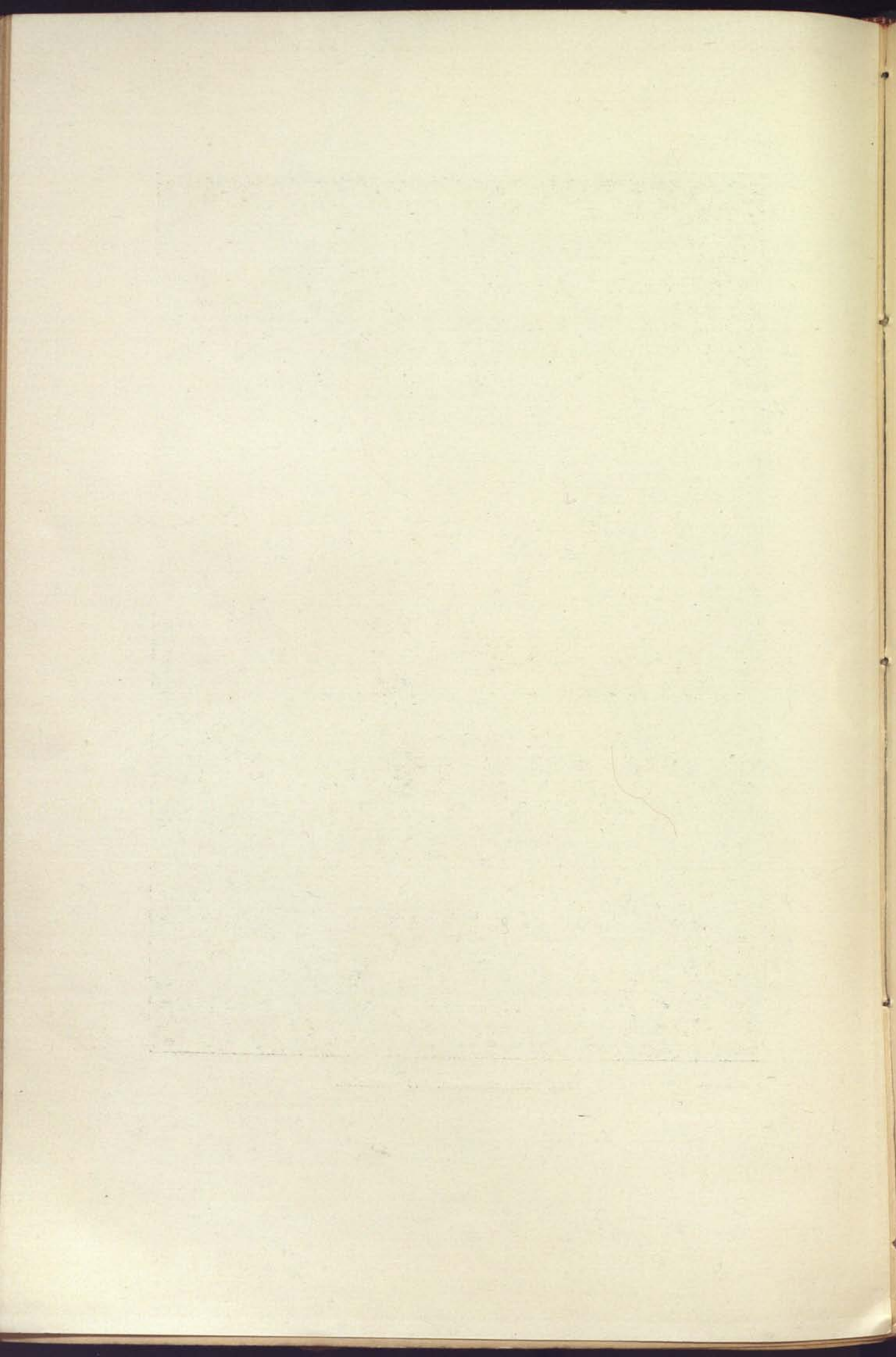
*Nationalmuseum.*¹ Planen att i Stockholm grunda ett offentligt konstmuseum uppstod ursprungligen hos Gustaf III. Hans föräldrar, konung Adolf Fredrik och drottning Lovisa Ulrika, hade båda, hvar för sig, anlagt betydande samlingar af konstverk, särskildt taflor. En stor del af dessa samlingar hade inköpts från den ifrige konstvännen grefve Carl Gustaf Tessin, som i synnerhet under åren 1739—1742, då han var Sveriges ambassadör i Paris, förvärfvat en dyrbar samling taflor, handteckningar och gravyrer, hvilken han sedermera till följd af iråkade ekonomiska svårigheter till större delen

¹ Af e. o. amanuensen fil. dr J. KRUSE.



A. Lindahl fot.

156. Nationalmuseum, öfre vestibulen.



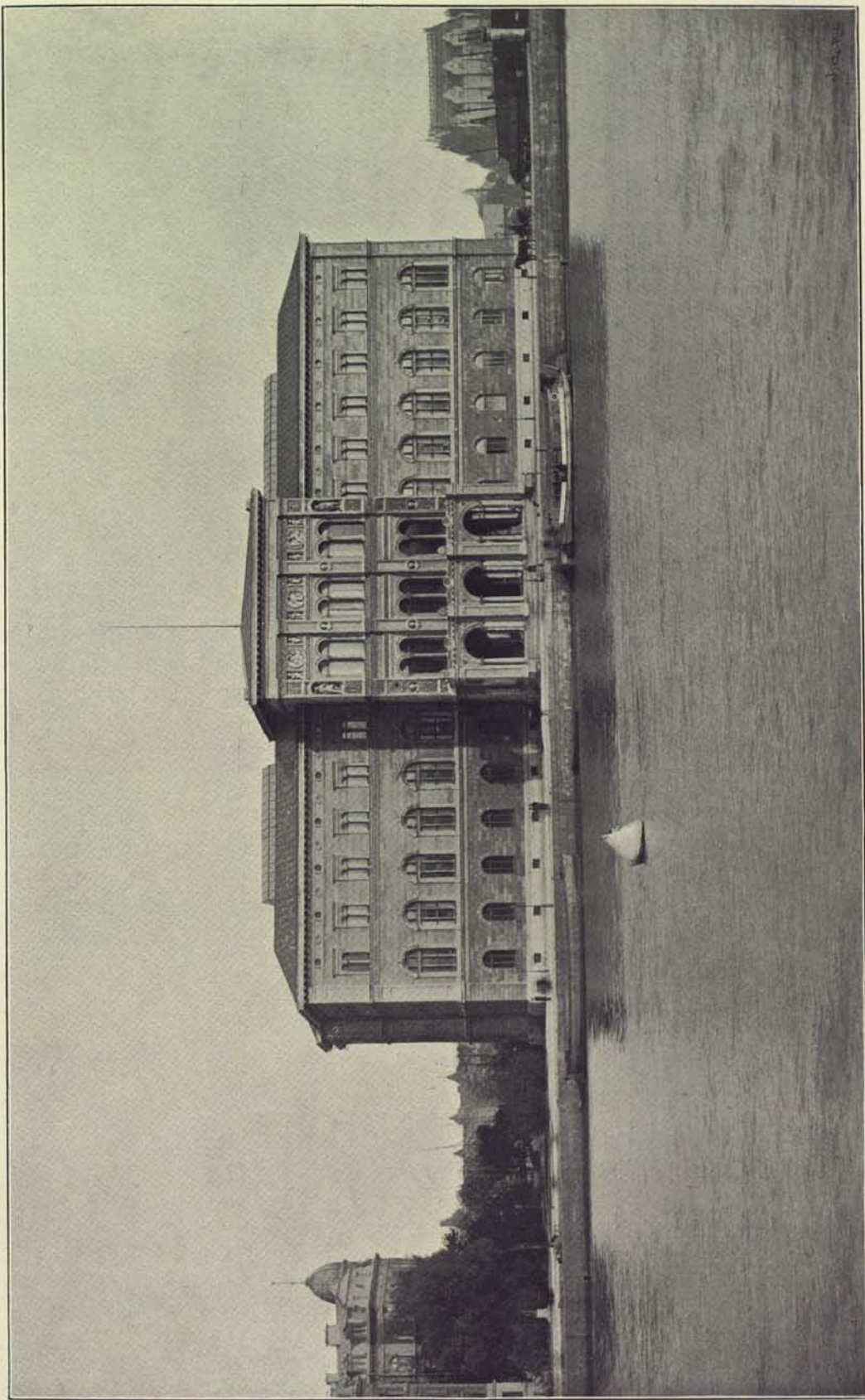
nödgades afyttra. Äfven Adolf Fredriks och Lovisa Ulrikas affärer blefvo med tiden alltmera intrasslade, så att deras konstsamlingar i sin ordning hotade att splittras, något som, hvad konungens tafvelgalleri beträffar, också delvis inträffade. Då Adolf Fredrik dött 1771, förklarades hans gäldbundna bo i konkurstillstånd, och hans konstsamlingar försåldes dels under hand, dels sannolikt på auktion. En del af den till omkring 300 nummer uppgående tafvelsamlingen räddades lyckligtvis från försakingring, i det Gustaf III för egen räkning inköpte 48 nummer (oberäknadt den från Tessin härstammande handteckningssamlingen) och Lovisa Ulrika 8 nummer. Genom en köpeafhandling af den 3 mars 1777 nödgades slutligen Lovisa Ulrika, för att få sina stora skulder betalda, till *svenska staten* för en summa af 400,000 daler silfvermynt öfverlåta besittningsrätten till »Lust-Slottet Drottningholm med China Lust-Slott och det så kallade Canton»; i köpet medföljde drottningens till största delen här förvarade, till en mindre del till Fredrikshofs slott flyttade konstsamlingar (»Meubler, Schillerier, Porcelainer, Effecter och Lösören»).

Genom dessa båda inköp, Gustaf III:s eget från 1771 och statsinköpet från 1777, hade alltså en betydande tafvelsamling bildats, hvars hufvudbeståndsdelar utgjordes af verk ur de nederländska skolorna på 1600-talet och den franska på 1700-talet. Själf grundade Gustaf III en samling af förtädesvis antika skulpturer, hvilka inköpts dels genom konstagerter i Italien dels af konungen själf under hans resa i detta land 1783—1784. Äfven till en samling af modern svensk skulptur kan Gustaf III sägas hafva bildat stommen genom att beställa och inköpa arbeten af Sergel. Konungens länge hysta plan att sammanföra dessa element till ett offentligt konstmuseum mognade hos honom under den italienska resan. Efter hemkomsten gaf han 1784 historiemålaren Louis Masreliez i uppdrag att ordna tafvelsamlingen på kungliga slottet till ett helt och däröfver upprätta förteckning, och ungefär vid samma tid torde Carl Fredrik Fredenheim börjat sin verksamhet såsom sakkunnigt biträde vid konstsamlingarnas ordnande. Gustaf III:s plan hade dock ännu ej hunnit utföras, då konungens död inträffade den 29 mars 1792.

Men redan den 28 juni s. å. tillkännagaf förmyndareregeringen genom ett utfärdadt kungl. bref, att konstmuseets upprättande skulle blifva en verklighet, och förordnades på samma gång Fredenheim till den nya institutionens chef. Gustaf III:s arvingar afsade sig den 4 dec. 1792 till förmån för kronan alla anspråk på hans konstsamlingar. Museet fick sig plats anvisad i bottenvåningen af kungl. slottets nordöstra flygel under den lokal, som då upptogs af kungl. biblioteket. Här öppnades *kongl. museum* 1794, och kan den 16 oktober betraktas såsom dess invigningsdag. Museet innefattade då omkring 400 målningar och 300 skulpturverk förutom flera tusen gravyrer och handteckningar. Utrymmet, som redan från början var så knappt, att

blott de nederländska och de fåtaliga italienska målningarna kunde anordnas i museet, medan de franska och svenska dukarna upphängdes på Drottningholm, blef under årens lopp i mån af samlingarnas ökande alltmera otillräckligt. Vid riksdagen 1840 väcktes flera motioner angående nödvändigheten af ändamålsenligare förvaringsrum för statens konstsamlingar. Vid 1844—45 års riksdag begärde regeringen till en museibyggnad 750,000 kr., och med en rösts pluralitet beviljades anslaget. Därmed var dock frågan på långt när icke afgjord. Högst betydande ändringar i fråga om både plan, byggnadsplats och kostnadsbelopp gjordes under de följande åren. Ursprungligen hade man tänkt förlägga byggnaden till öfra delen af Kungsträdgården, men bestämde sig sedermera för den s. k. Kyrkholmen vid södra ändan af Blasieholmen. F. V. Scholanders ritningar, som lades till grund för det första förslaget, blefvo omarbetade, men vunno dock ej godkännande, utan till slut fick den tyske arkitekten F. A. Stüler i uppdrag att uppgöra ritningarna, efter hvilka byggnadsarbetet på 1850-talet tog sin början under ledning af dåvarande öfverstelöjtnanten G. af Kleen. Efter något öfver 12 års arbete stod museets yttre färdigt 1863, hvarefter inredningsarbetena vidtogo under uppsikt af Scholander. 1866 var museet färdigt äfven invändigt. Totalkostnaden uppgick då till i rundt tal 2,200,000 kronor, och hade i anledning af denna tredubbling af det ursprungliga kostnadsanslaget riksdagens offervillighet ytterligare tre gånger måst tagas i anspråk, nämligen vid riksdagarna 1856—57 (600,000 kr.), 1859—60 (380,000 kr.) samt 1862—63 (öfver 445,000 kr.). Nationalmuseum invigdes med den därstädes 1866 inrymda stora skandinaviska konstutställningen, som ägde rum samtidigt med den i Kungsträdgården anordnade skandinaviska industriutställningen.

Nationalmuseum har ett härligt och friskt läge på den flata Kyrkudden midt emot kungl. slottets Logårdssida. Den ädla stilen påminner om den venetianska renässansens palats. Den stora rektangulära trevåningsbyggnadens dimensioner äro: längd 87 meter, bredd 57 meter, höjd 30 meter. Byggnadens yttersida täckes af omväxlande grå och röd kalksten. Fasadens midt lifvas af en stor framspringande öppen portik af grönaktig svensk marmor. Midtpartiet ofvanför portiken "prydes" af 6 medaljonger² med porträtt i relief af skalderna Tegnér och Wallin, vetenskapsmännen Linné och Berzelius samt konstnärerna Ehrenstrahl och Fogelberg, hvarjämte äro anbragta marmorstoder af Sveriges berömdaste bildhuggare Sergel och namnkunnigaste arkitekt Nikodemus Tessin d. y. De stora väggnischerna inne i portiken på ömse sidor om ingången fyllas sedan 1897 af allegoriska bronsgrupper, till höger Kr. Erikssons »Konstforskning», till vänster Th. Lundbergs »Konst och slöjd». Äfven byggnadens öfriga sidor visa ett framskjutande midtparti, hvilket på östra sidan utgöres af en halfrund absid. I det inre afdelas byggnaden genom det väldiga trapphuset i tvenne hälfter, hvardera ordnande sig kring en öppen gård. Trappan, af hvit marmor,

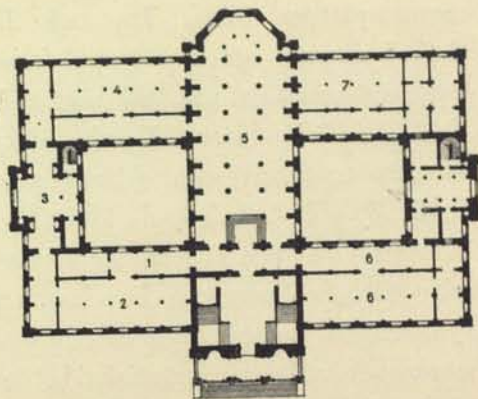


C. J. Glimberg fot.

157. Nationalmuseum sedt från Skeppsbron.

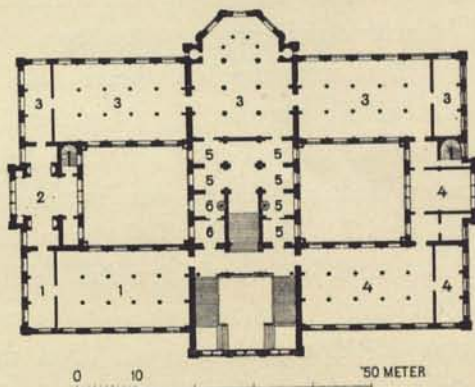
Historiska museum.

- 1, 2. Stenåldern.
3. Bronsåldern och järnåldern.
4. Järnåldern och medeltiden.
5. Kyrksalen.
6. Nyare tiden.
7. Myntkabinettet.



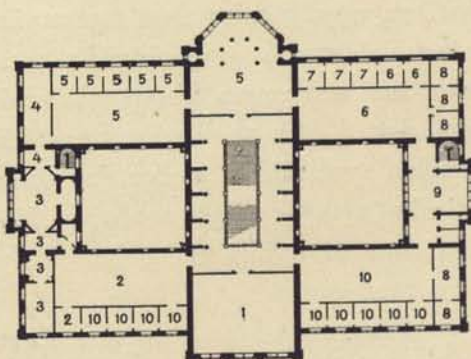
1:a våningen.

1. Keramik.
2. Glas-, metall- och stenföremål.
3. Skulptursamlingen.
4. Konstslöjdsamlingen.
5. Egyptologiska samlingen, föremål från Syrien och Cypern.
6. Arbetsrum.



2:a våningen.

1. Gravvrsalen.
2. Franska målningar.
- 3—5. Svenska målningar.
6. Italienska målningar.
7. Norska och danska målningar.
8. Arbetsrum.
9. Tyska målningar.
10. Nederländska målningar.



3:e våningen.

börjar i nedre vestibulen som dubbeltrappa för att sedan i öfre vestibulen stiga upp som en enda trappa. Nedre vestibulen prydes af Fogelbergs tre marmorstatyer Odin, Tor och Balder samt, sedan sommaren 1896, af Carl Larssons stora väggmålningar al fresco, hvilka framställa scener ur Sveriges konsthistoria, till höger (från ingången): Ehrenstrahl porträtterande Karl XI, Nikodemus Tessin öfverlämnande åt Härleman fullbordandet af Stockholms slott samt Taravals ritskola; till vänster: Lovisa Ulrika och C. G. Tessin betraktande konstblad i Drottningholms bibliotek, Gustaf III hälsande de från Italien hemförda skulpturverken samt Sergel i sin atelier fullbordande Amor och Psyche, medan Bellman knäpper på lutan. Den öfre, synnerligen vackra, ljusa och luftiga vestibulen smyckas af stora väggnischer markerade af höga korintiska kolonner af mörkådrig hvit marmor och fyllda af gipsafgjutningar efter antika skulpturer. De stora utställningssalarna äro till antalet 16, de smärre salarna, kabinetten och gallerierna omkring 50. Härtill komma arbetsrum, vindsgallerier m. m. En liten trappa förenar på södra sidan våningarna sins emellan. Lokalernas uppvärmning sker genom i järnrör cirkulerande vattenånga.

Den ursprungliga planen att i byggnaden inrymma äfven kungl. biblioteket visade sig omöjlig att genomföra. Utom de egentliga konstsamlingarna installerades emellertid i Nationalmuseum äfven vitterhetsakademien och de under denna lydande samlingarna, Statens historiska museum samt Mynt- och medaljkabinettet. Lokalerna för dessa senare institutioner, hvilka i administrativt hänseende äro fullkomligt skilda från konstsamlingarna (»Konstafdelningen»), befinna sig i museets bottenvåning. De öfre våningarna upptagas af Konstafdelningen. Den under densamma sorterande Lifrustkammaren öfverflyttades hösten 1884 till sin nuvarande lokal i kungl. slottet, och de lokaler, som på detta sätt blefvo lediga i Nationalmuseum, upptogos (i mellanvåningen) af den nyordnade, 1885 öppnade konstslöjdsamlingen samt (i öfre våningen) af gravyr- och handteckningssamlingen, hvilken uppflyttades från mellanvåningen. Den likaledes under konstafdelningen hörande egyptologiska samlingen inrymdes först i källarvåningen, men har sedermera blifvit placerad i mellanvåningen. Dels i mellanvåningen dels i öfre vestibulen uppställdes museets samling af gipsafgjutningar, hvilken grundlades, under det museet ännu höll på att byggas, genom ett af riksdagen beviljad anslag af 20,000 kr. Samlingen af originalskulpturer äfvensom af antika vaser har sin plats i mellanvåningen, tafvelsamlingen i öfre våningen.

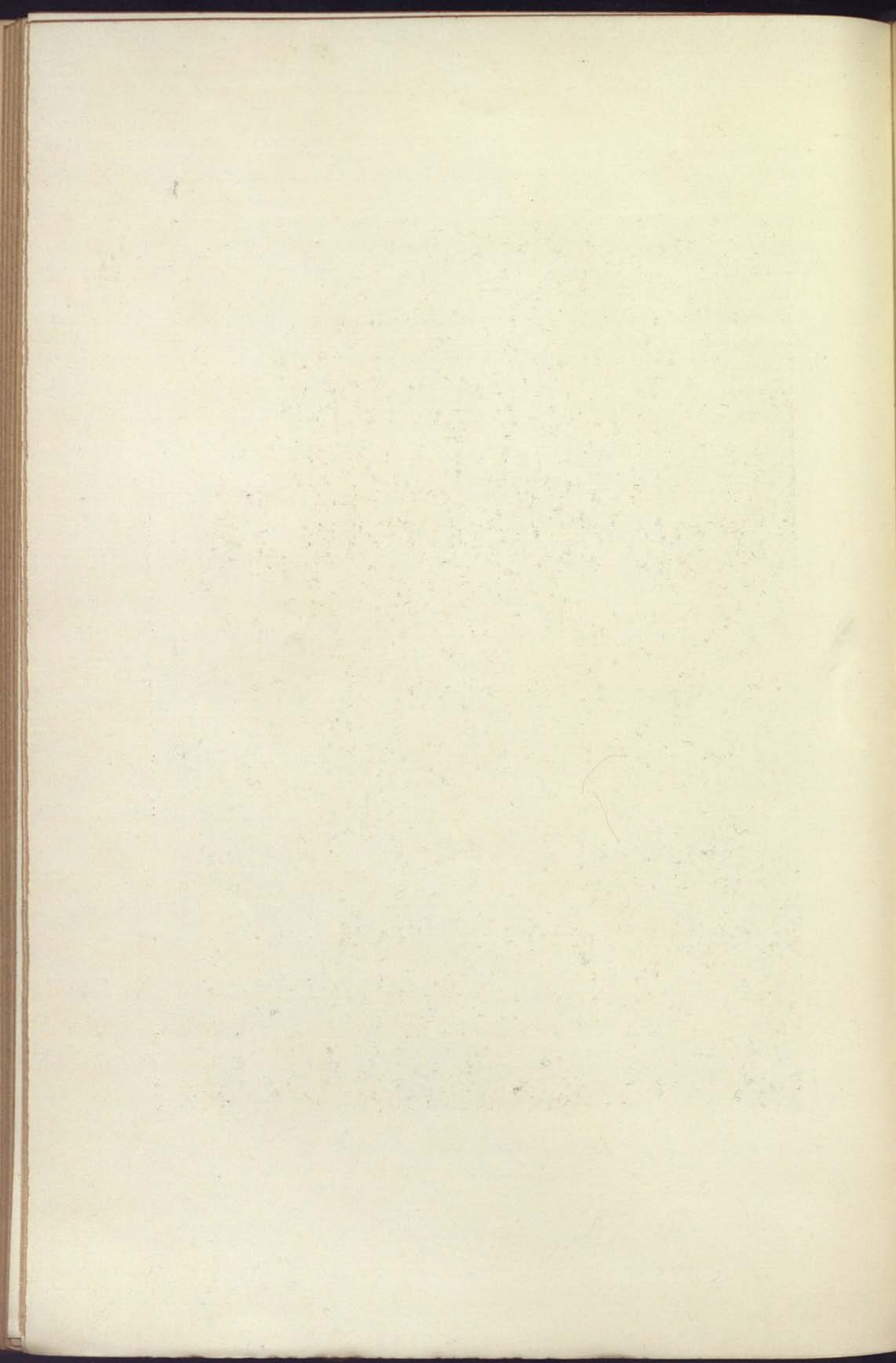
Efter musei-institutionens förste chef, Fredenheims, död 1803 inträdde under nära ett halft sekel en stagnationens eller rent af förfallets period. Michael Gustaf Anckarsvärd, som 1844—58 i egenskap af öfverintendent förestod museet, var den förste, som åter med kraft arbetade på att återinföra ordning och reda i detsamma, och detta arbete har sedermera fortsatts, ehuru



G. L. P.

159. Nationalmuseum, Svenska målningssalen.

Gen. lit. anst. fot.



först från och med 1881 en fullt planmässig katalogisering och genomförd vetenskaplig bearbetning af samlingarna tagit sin början.

Efter att under åren 1801—1868 hafva sorterat under öfverintendents-ämbetet erhöill museet sistnämnda år en bestämdare och ändamålsenligare organisation genom en sedermera (1880) i flera punkter ändrad särskild museistadga, hvarigenom institutionen ställdes under ecklesiastikdepartementet. Chefskapet utöfvas af en intendent, hvarjämte såsom ordinarie tjänstemän äro anställda två amanuenser och en konservator. Intendenten och amanuenserna vårda och bearbeta hvar sin af samlingarnas tre arbetsgrupper: 1:o skulpturverk och målningar, 2:o handteckningar och gravyrer, 3:o konstslöjdföremål. Konservatorns verksamhet rör frågor af konstnärligt-teknisk art. Dessutom finnas e. o. tjänstemän (för närvarande 6). En museinämnd af 5 ledamöter, bland hvilka intendenten och konservatorn äro själfskrifna, de öfriga förordnade af kungl. maj:t, handlägger och afgör vissa frågor, hufvudsakligen sådana, som röra inköp och annat förvärf för konstsamlingarna samt restaurering af konstverk, hvarjämte den på intendents förslag kan antaga e. o. tjänstemän samt i allmänhet utöfvar en kontrollerande verksamhet. Nämndens verksamhet omfattar äfven Lifruskammaren.

Nationalmuseets ordinarie stat utgör för närvarande 47,350 kr., hvarjämte riksdagen sedan år 1885 årligen beviljat extra anslag å 4,000 kr. till konstslöjdsamlingen och 5,800 kr. till Lifruskammaren. Härtill komma omkr. 3,500 kr. årligen, som utgöra inkomsten af biljett- och katalogförsäljning. Af dessa medel äro till löner och arvoden anvisade 27,300 kr., till byggnadens och samlingarnas vård och underhåll 13,050 kr. samt till inköp för samlingarna 14,500 kr. Af inköpssumman användas till levande svenska konstnärers arbeten 6,000 kr., till »samlingarnas ökande» 6,500 kr. (hvaraf 3,000 kr. böra användas företrädesvis till norska och danska konstnärers arbeten) samt 2,000 kr. till konstslöjdföremål. Lyckligtvis kan museet till inköp af konstverk äfven disponera räntorna af tvenne större donationer (Julia Sofia Gieseckes 1880, tvenne fastigheter, som årligen inbringa omkr. 8,000 kr., samt Johan Henrik Scharps och hans hustrus 1890, ett kapital å 100,000 kr.), tack vare hvilka bl. a. väggmålningarna i trappuset, hvilka kostat 50,000 kr., kunnat åstadkommas. Dessutom äger museet tvenne fonder å 10,000 kr. hvardera, testamenterade af Gustaf Lamm och afsedda till pris för litterära konstvetenskapliga arbeten samt studieresor.

Så väl genom inköp som talrika gåfvor af konstvänner och mecenater hafva museets samlingar småningom vunnit en stor tillväxt. Målningarna, som vid inflyttningen i det nya museet uppgingo till 1,066 nummer, uppgå 1897 till 1,531 nummer, trots en 1885 företagen utgallring af 211 nummer. Skulptursamlingen har under samma tid vuxit från 531 n:r till 881, samlingen af gipsafgjutningar från 422 n:r till 1,231, de antika vaserna och forn-

sakerna från 122 n:r till 1,648, den egyptologiska samlingen från 803 n:r till 942, handteckningssamlingen från 12,799 n:r till omkr. 23,000, gravvyrssamlingen från omkr. 50,000 n:r till omkr. 84,000. Konstslöjdsamlingen, som vid sitt öppnande 1885 räknade 8,258 n:r, har vuxit till omkr. 10,400. En fotografisamling på omkr. 2,000 n:r har nyligen ordnats. Ett konsthistoriskt handbibliotek hör äfven till museet.

Nationalmuseum hålles öppet för allmänheten 6 dagar i veckan under 50 veckor om året. Söndagar, tisdagar och fredagar är inträdet fritt, ons-



Gen. lit. anst. fot.

160. Nationalmuseum, nedre vestibulen.

dag, torsdagar och lördagar kostar det 50 öre, måndagar är museet stängdt. Totalantalet besökande uppgår till omkring 160,000 årligen. En stigande benägenhet hos allmänheten för att förlägga besöken till fridagarna kan konstateras. Ensamt söndagsbesöken uppgingo år 1896 till omkring 125,000, medan besöken på söckendagarna uppgingo till 39,854 (här af 31,638 på fridagar, 5,047 på betalningsdagar och återstoden, 3,169, aflagda af de personer, som för studier eller kopiering innehade frikort). Fritt tillträde till samlingarna beviljades 1896 åt 312 personer (114 män, 198 kvinnor), af hvilka 124 (47 män, 77 kvinnor) erhållit frikort för kopiering i konstafdelningen, 14 (5 män, 9 kvinnor) för teckning i skulpturafdelningen, 122 (40 män, 82

kvinnor) för teckning i konstslöjdaafdelningen samt 52 (22 män, 30 kvinnor) för studier i allmänhet. I handtecknings- och gravyrsamlingen ha under 1896 481 nummer tillhandahållits besökande för studier eller kopiering (36 n:r); under de närmast föregående åren var antalet högre, nämligen 601 (1895) och 826 (1894). I konstslöjdaafdelningen tillhandahöllos föremål under 1896 537 gånger för studier och kopiering; denna siffra visar sig på jämnhöjd med de närmast föregående årens.

Statens historiska museum, är bland de äldsta, om ej det äldsta i sin art i Europa och har, i olikhet med en del andra museer, som härstamma från föregående århundradens kuriositetskabinett och dit en eller annan fornsak händelsevis kunde förirra sig, från början haft till bestämd uppgift att bevara minnena från forntiden. Museets första upphof kan ledas tillbaka till det af konung Karl XI:s förmyndarestyrelse år 1666 inrättade antikvitetskollegium, hvilket bland andra åligganden äfven fick i uppdrag att »grunda ett förvaringsrum för de forntida skatter, som kunde i jorden upphittas» — ännu finnes i museet ett bronssvärd, som inkom till samlingarna år 1670. I början växte dock samlingarna endast långsamt. Redan genom 1734 års lag tillförsäkrades visserligen hittaren fulla värdet och $\frac{1}{8}$ däröfver för de i jorden funna fornsaker af ädla metaller, som inlöstes af staten, men det dröjde länge, innan frukterna af denna lagbestämmelse visade sig. Ej heller torde samlingarna i äldre tider hafva åtnjutit den bästa vård. En ändring till det bättre inträdde, då vid antikvitetsarkivets upplösning 1786, dess samling af fornsaker öfverläts åt den samma år upplifvade Vitterhets-, Historie- och Antikvitets-akademien. Samlingen erhöll då plats i de rum, som upplätos åt akademien i f. d. Kungshuset, men hade här så när gått förlorad vid en eldsvåda i november 1802. Vid en inventering påföljande år räknade samlingen 374 nummer; den förvarades sedan provisoriskt i åtskilliga lokaler, företrädesvis inom kungl. slottet, tills år 1830 för ändamålet upplätos fyra små rum i kommandantsflygeln. Här vidtogos de första anordningarna för att till förevisning upplägga de viktigaste och dyrbaraste föremålen, men först 1846, sedan samlingarna blifvit inhysta i öfversta våningen i det kort förut af statsverket inköpta f. d. Ridderstolpeska huset vid Skeppsbron (nu telegrafverkets hus), kunde de hållas tillgängliga för allmänheten. Samlingarnas starka tillväxt gjorde emellertid denna lokal alltmera otillräcklig, och hösten 1865 började öfverflyttningen till det då fullbordade Nationalmuseets bottenvåning, där de sedermera allt ifrån den 15 juni 1866 hållits för allmänheten tillgängliga.

I äldre tider bekostades inköpen för samlingarna dels genom extra anslag af statsmedel, dels genom antikvitetsarkivets expensmedel och senare af Vitterhetsakademiens enskilda medel. Något bestämdt statsanslag för ändamålet fanns ej, förrän rikets ständer vid 1840—41 års riksdag för Histo-

riska museum och kungl. myntkabinettet gemensamt beviljade ett anslag af 1,000 rdr b:o, hvilket vid följande riksdag ökades till 2,000 rdr. Detta anslag utgår numera med 6,000 kronor årligen. Dessutom hafva många större och mindre privatsamlingar förvärfvats för museet; bland dessa må särskildt nämnas bröderna Bruzelii samlingar från Skåne, provinsialläkaren O. C. Ekmans från Öland och Småland, lektor C. J. Bergmans från Gotland, major Ulfsparres m. fl. Samlingarna ökas emellertid ej blott genom direkta inköp af fornsaker, utan äfven genom utgräfningar, anställda dels af akademiens tjänstemän, dels af andra personer — under de senare åren 3 eller 4 under längre eller kortare tid hvarje sommar. På detta sätt tillföres museet det i vetenskapligt afseende bästa och viktigaste materialet.

Alla föremål i museet äro beskrifna i museets inventarium, hvilket för den äldre delen af samlingarna är utarbetadt af riksantikvarien B. E. Hildebrand och för den äldsta tiden grundar sig på lösa anteckningar af Peringskiöld m. fl. samt på tidigare inventarier af C. R. Berch och G. G. Adlerbeth. Allt eftersom den vetenskapliga forskningen fortskridit, har noggrannheten vid föremålen beskrifning ökat, och då samlingarnas årliga tillväxt understundom uppgår ända till 8,000 à 10,000 nummer, tager arbetet på inventariet en betydande tid i anspråk.

Samlingarna, hvilka omfatta föremål från de tre förhistoriska kulturperioderna, stenåldern, bronsåldern och järnåldern, äfvensom från medeltiden och, i ringare antal, från nyare tiden, äro ordnade kronologiskt och inom hvar och en af de nämnda stora kulturperioderna så vidt möjligt geografiskt. De gifva alltså en åskådlig bild af kulturens utveckling så väl i dess helhet som inom de särskilda provinserna.

Minnena från stenåldern upptaga tvenne salar, och man kan ej undgå att bli imponerad af den stora massan af här utställda föremål, uppgående till många tusen. Många exemplar af ungefär samma utseende äro här exponerade för att gifva ett begrepp om att stenåldern i Sverige varit en betydande epok af lång varaktighet och med en högt uppdrifven teknisk färdighet. I en följande sal möta oss först föremålen från bronsåldern, hvilken samling innesluter vapen, smycken och husgeråd af synnerligen eleganta och vackra former, ådagaläggande ett utbildadt sinne för formskönhet och en hög teknisk färdighet. Därefter är i samma rum uppställd en samling af föremål från Gotlands järnålder, enastående i sitt slag och bland annat visande, att denna ö långt före den Hanseatiska tiden varit af största betydelse för handeln å Östersjön. Särskildt förtjäna en del ciserade och förgyllda bronsarbeten att uppmärksammas. De äro utförda med en stilistisk säkerhet och fulländning, till hvilken motstycke knappast kan uppvisas å kontinenten. Silfverfynden, af hvilka flera hundra anträffats på Gotland, förtjäna äfven beaktande. I den återstående delen af tredje salen samt i den närmast intill liggande delen af den fjärde äro minnen från

järnåldern i det öfriga Sverige uppställda. Här tilldraga sig de rika fynden från Vendel i Uppland och från den gamla handelsstaden Birka framför allt en berättigad uppmärksamhet. Den medeltida samlingen, uppställd i en del af den fjärde salen samt den femte, den s. k. kyrksalen, äger många värdefulla föremål, och säkerligen finnes ingenstädes en så rik samling af altarskåp och dopfuntar som här. Den moderna afdelningen innesluter en hel del historiska minnen samt många kostbara och ovärderliga alster af de senaste århundradenas konstindustri.

I afseende å rikhaltighet och vetenskaplig anordning torde statens historiska museum vara ett af de allra förnämsta i Europa. Utanför nordnorden finnes ingen samling, som ger en så fullständig bild af hemlandets kulturutveckling.

Till museet ansluter sig dels ett bibliotek, dels ett antikvariskt-topografiskt arkiv, som bl. a. innehåller en synnerligen rik samling af teckningar och fotografier från svenska kyrkor och kyrkliga föremål. Den kände konsthistorikern professor C. G. Brunii efterlämnade ritningar och teckningar hafva på senaste åren blifvit införlifvade med denna planschsamling.

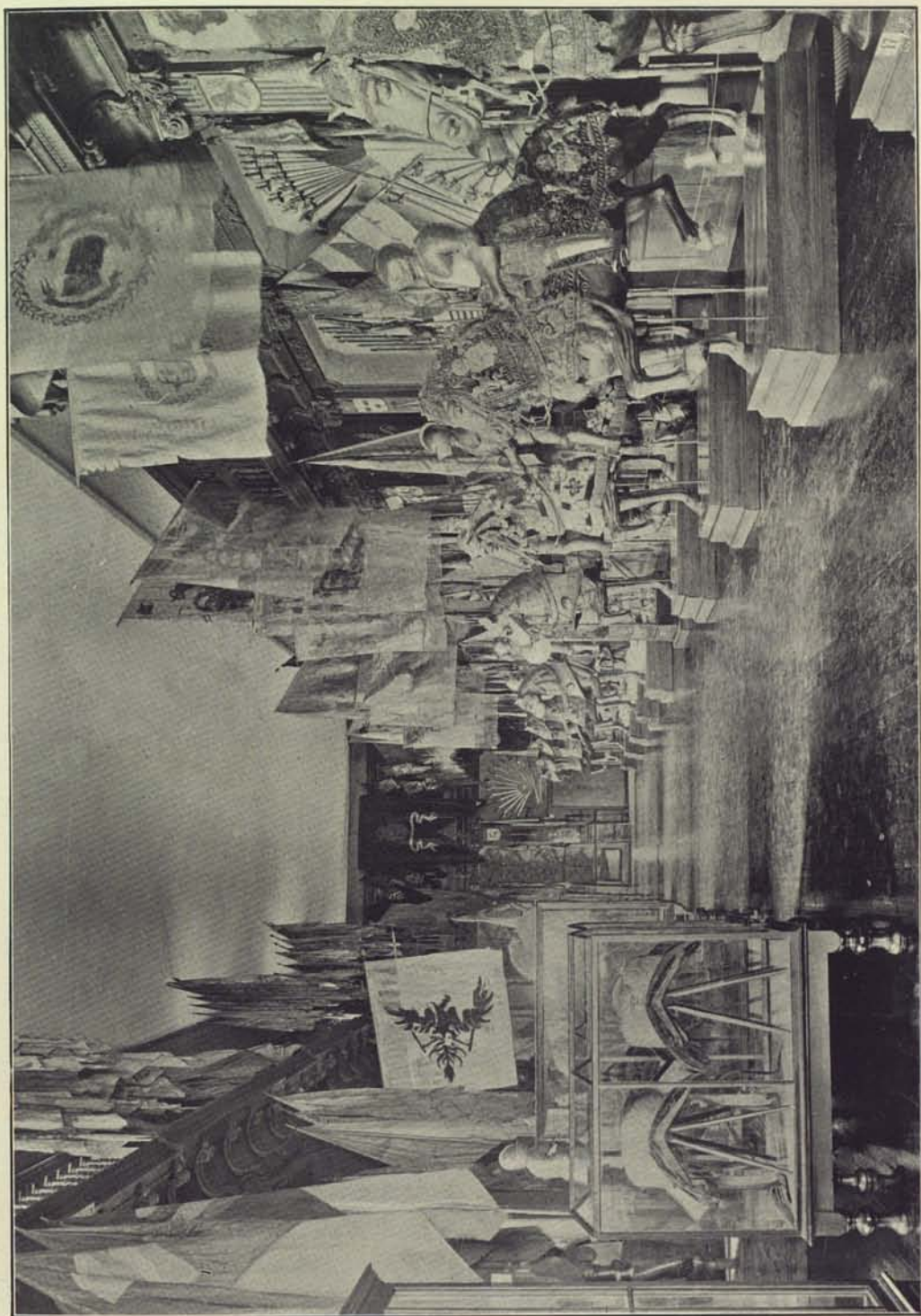
I nära samband med museet står *kungl. myntkabinettet*, hvilket likaledes ursprungligen lydde under antikvitetsarkivet. Riktadt genom inköp af åtskilliga privatsamlingar under 1700-talet, fick myntkabinettet sin väsentligaste tillökning genom drottning Lovisa Ulrikas stora och dyrbara, af C. G. Tessin grundlagda samling af antika och moderna mynt och medaljer, som år 1762 inköptes af staten för 21,150 rdr specie. Sedan myntkabinettet någon tid varit förenadt med »Kongl. museum» (konstsamlingarna), ställdes det år 1816 under Vitterhetsakademiens inseende. Myntkabinettet har sedan denna tid betydligt ökat och innehåller nu en särdeles rik och fullständig samling af svenska mynt och medaljer. Samlingen af utländska mynt och medaljer är äfven betydande; särskildt förtjänar samlingen af i Sverige funna arabiska och anglosaxiska mynt att framhållas.

Statens historiska museum och myntkabinettet vårdas under Vitterhetsakademiens öfverinseende, närmast af riksantikvarien, som i denna egenhet äfven är akademiens sekreterare. Till biträde vid samlingarnas vård och vetenskapliga bearbetning äro anställda 3 ordinarie och 4 extra ordinarie amanuenser.

Museet hålles för närvarande tillgängligt afgiftsfritt två dagar i veckan och öfriga dagar mot erläggande af afgift. För forskare är museet öppet alla dagar utan inträdesavgift; under senare åren hafva ej blott vetenskapsidkare utan äfven konstnärer och utöfvare af konstslöjd ganska flitigt begagnat samlingarna. Allmänhetens besök äro stadda i stark tillväxt: år 1873 uppgick de besökandes antal till öfver 28,000, år 1880 till öfver 29,000 och år 1896 utgjorde de 69,000.

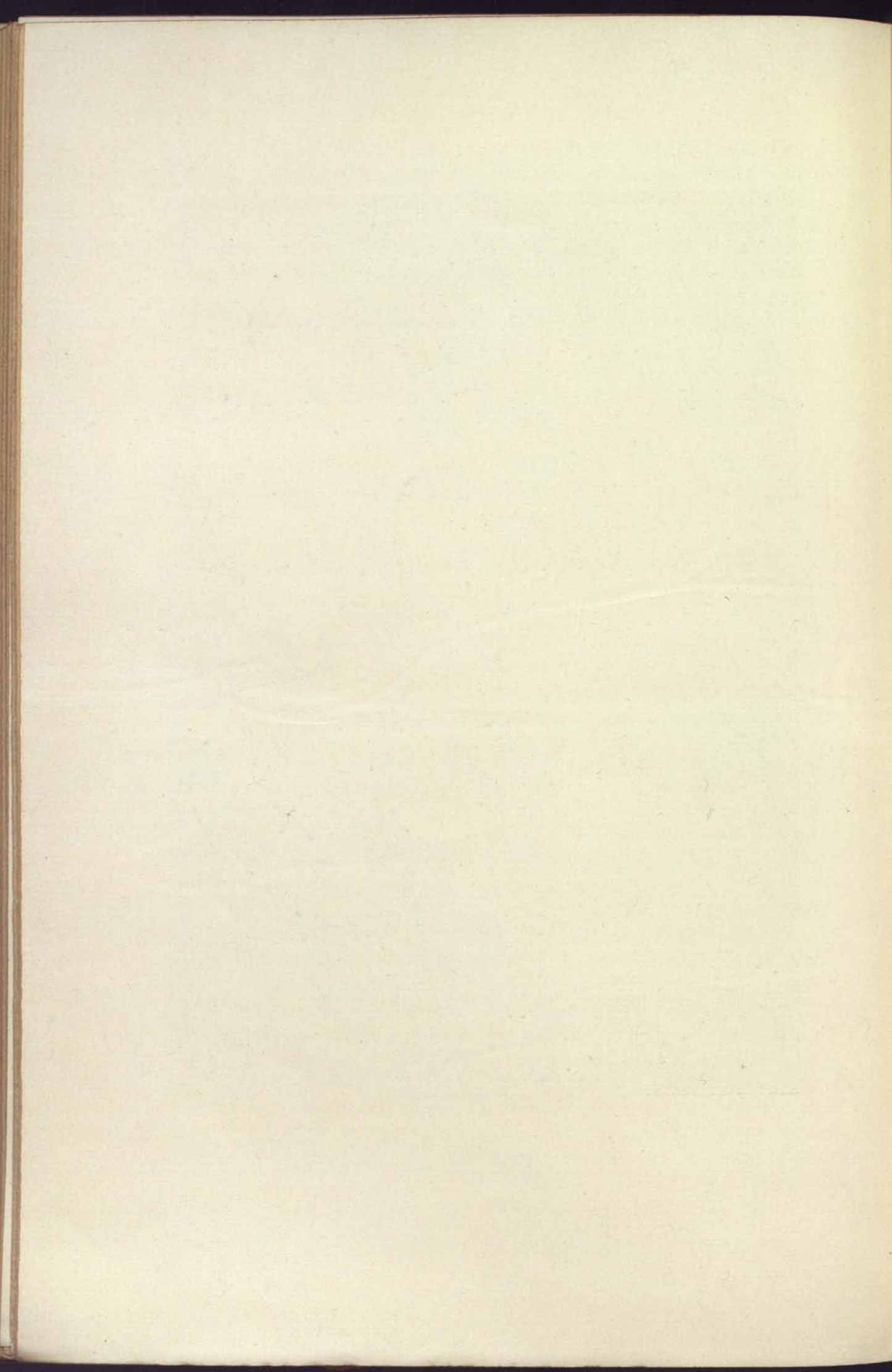
Lifrustkammaren utgöres hufvudsakligen af de forna kungl. lifrust- och klädkammarna, af hvilka, såsom redan namnen angifva, den förra inrymde konungarnes vapen, den senare deras dräkter. Rustkammare funnos fordom på alla de kungl. slotten, men deras innehåll skiftade ständigt, allt eftersom vapnen förbrukades eller på annat sätt disponerades; först långt fram på 1600-talet erhöll Lifrustkammaren på Stockholms slott karakter af historisk samling. Äfven kronans vapensamling, arsenalen, förvarades i äldre tider på Stockholms slott. Redan på 1600-talet framkommo planer att flytta rustkammaren från slottet till en egen för ändamålet uppförd arsenal, som också skulle inrymma de i fält eröfrade kanonerna och öfriga troféer. Någon byggnad blef visserligen icke uppförd, men 1691 öfverfördes vapensamlingen, som någon tid varit inhyst »i drottning Kristinas lusthus vid S:t Jakob» (nuvarande landtmäterikontoret), till det kort förut till kronan reducerade De la Gardieska palatset »Makalös», som från denna tid kallades Arsenalen. Kungl. lifrustkammaren förblef länge på slottet, men äfven den öfverflyttades, ovisst när, till Arsenalen. Af de båda samlingarna lydde den senare under hofförvaltningen, den förra under krigskollegium, men båda stodo under vård af en och samma rustmästare och voro uppställda om hvarandra. Arsenalen omfattade hufvudsakligen de äldre rustningarna och troféerna, medan lifrustkammaren utgjordes af våra konungars (fr. o. m. Johan III, ehuru först med Gustaf II Adolf mera fullständigt) krigs- och jaktvapen, dräkter som buro spår af erhållna blesyrer, krönings- och begravningsfanor, sadlar och schabrak, »rare och med konst tillverkade små per-se-dlar», m. m.

Då Arsenalen år 1793 förändrades till dramatisk teater, flyttades dessa samlingar till Fredrikshof, där de dock ej fingo förblifva längre än till 1803, då slottet uppläts till kasern åt Svea lifgarde. Arsenalen inrymdes nu i vauxhallbyggnaden i norra delen af Kungsträdgården, men härifrån fördes år 1817 alla troféerna jämte de s. k. historiska rustningarna till Rid-darholmskyrkan, och 1823 flyttades återstoden af samlingarna till den s. k. Confidencen vid Ulriksdal, där de fingo förblifva ända till 1850. I en för ändamålet upplåten lokal i arffurstens palats hopsamlades under de närmast därpå följande åren resterna af den på flera håll spridda lifrustkammaren, och samtidigt förenades därmed äfven den kungl. klädkammaren, innefattande en samling af kungliga dräkter fr. o. m. Gustaf II Adolf till våra dagar, hvilken samling dittills förvarats på kungl. slottet. Under de följande åren ökades samlingen betydligt, dels genom öfverförande till densamma af åtskilliga föremål, som förvarats på skilda håll, dels genom enskilda gåfvor. År 1856 hade lifrustkammaren emellertid måst öfverflyttas till en förhyrd lokal i Brunkebergs hotell, men erhöll år 1865 plats i national-museum, där den också betydligt ökades, förnämligast genom Karl XV:s af 1,267 föremål bestående vapensamling, som 1873 genom testamente tillföll



Gen. lit. anst. fot.

161. Lifruskammaren.



svenska staten. Den sista af lifrustkammarens talrika lokalbyten, genom hvilka den särdeles i äldre tider lidit obotliga förluster, inträffade hösten 1884, då åt samlingarna upplätos de lokaler i slottets nordöstra flygel, som förut disponerats af kungl. biblioteket och Stenmuseum.

Lifrustkammarens öfverstyrelse, som på olika tid tillkommit olika myndigheter, uppdrogs 1867 åt Nationalmusei nämnd; den närmaste vården handhafves sedan 1880 af en särskild föreståndare, som sedan 1896 bär titeln intendent.

Samlingarna, hvilka nu omfatta 5,770 hufvudnummer, hafva sin största betydelse såsom en *svensk* historisk samling. Närmast gäller detta om vapensamlingen, hvilken ur rent vapenhistorisk synpunkt företer stora luckor och egentligen endast för 1500- och 1600-talens beväpning kan sägas vara något så när representativ. Däremot äger den inom så väl försvars- och anfallsvapnen som ock jaktvapnen enstaka praktstycken, hvilka höra till det förnämsta som vapentekniken kan uppvisa. Så t. ex. Karl IX:s bekanta rustning, ett mästerstycke af stålarbete, äfvensom en annan något äldre riddarrustning, hvars ornering i kall-emalj, etsning och guld torde vara nästan enastående. Bland de blanka vapnen finnas vidare de förnämsta spanska och tyska mästare företrädda, medan hvad skjutvapnen — pistoler och jaktgevär — beträffar, de franska och italienska verkstäderna från 1600-talet äro rikare företrädda här än i de förnämsta andra samlingar.

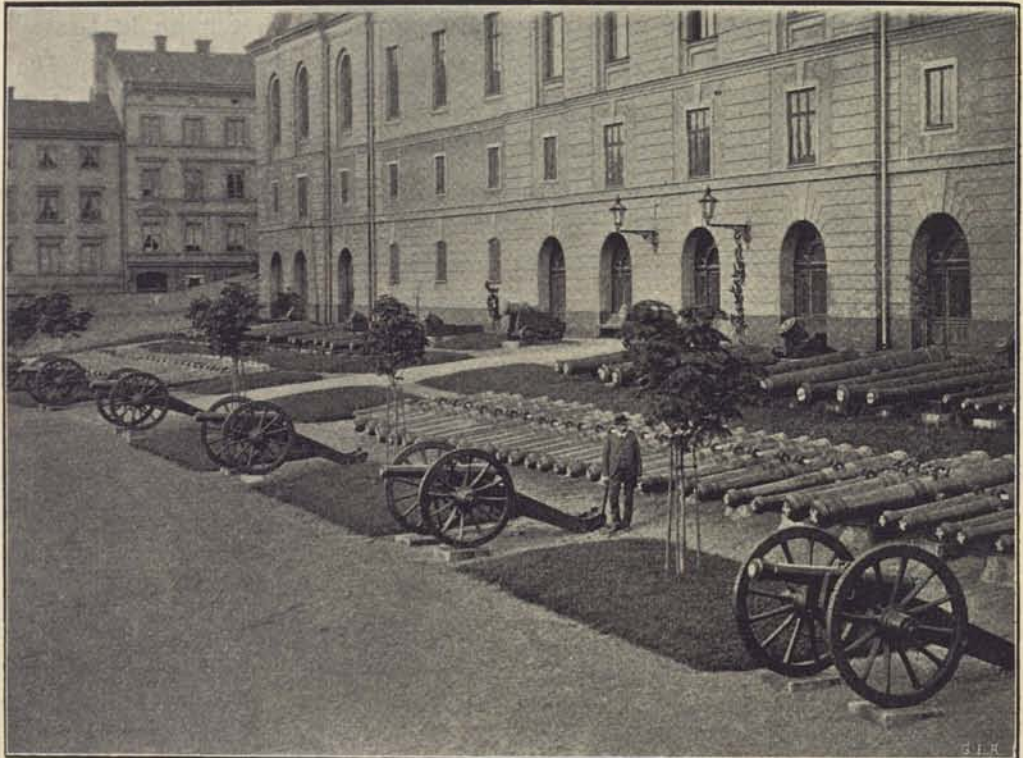
Största intresset torde dock kostymsamlingen, den f. d. kungl. klädkammaren, äga. Denna samling, hvars äldsta beståndsdel utgöres af Karl IX:s kröningsmantel, medan alla senare regenter där äro mer eller mindre rikt representerade, står utan motstycke och kan sägas gifva en tämligen uttömmande bild af klädedräktens utveckling från början af 1600-talet till midten af vårt århundrade. Med samlingen hafva f. ö. införlifvats den kungliga sadelkammaren, som innehåller en mängd rikt broderade sadlar och schabrak, äfvensom galavagnarna från slutet af 1600- och 1700-talen. Af dessa har en (år 1699) utförts i Paris efter teckningar af Berain och torde vara det förnämsta exemplar som bevarats af dessa dagars vagnindustri.

Lifrustkammaren åtnjuter ett extra statsanslag af 5,800 kronor årligen, hvartill kommer inkomsten af inträdesavgifter, som i medeltal uppgår till 400 kronor om året.

Samlingarna hållas tillgängliga för allmänheten utan avgift två dagar i veckan under månaderna maj—september och en dag i veckan under tiden oktober—april. Öfriga helgfria dagar lämnas tillträde mot avgift af 50 öre eller 1 krona.

Antalet besökande under tioårsperioden 1887—96 utgjorde 825,869 personer; största antalet uppvisar år 1891 med 108,643, minsta år 1887 med 63,126 personer.

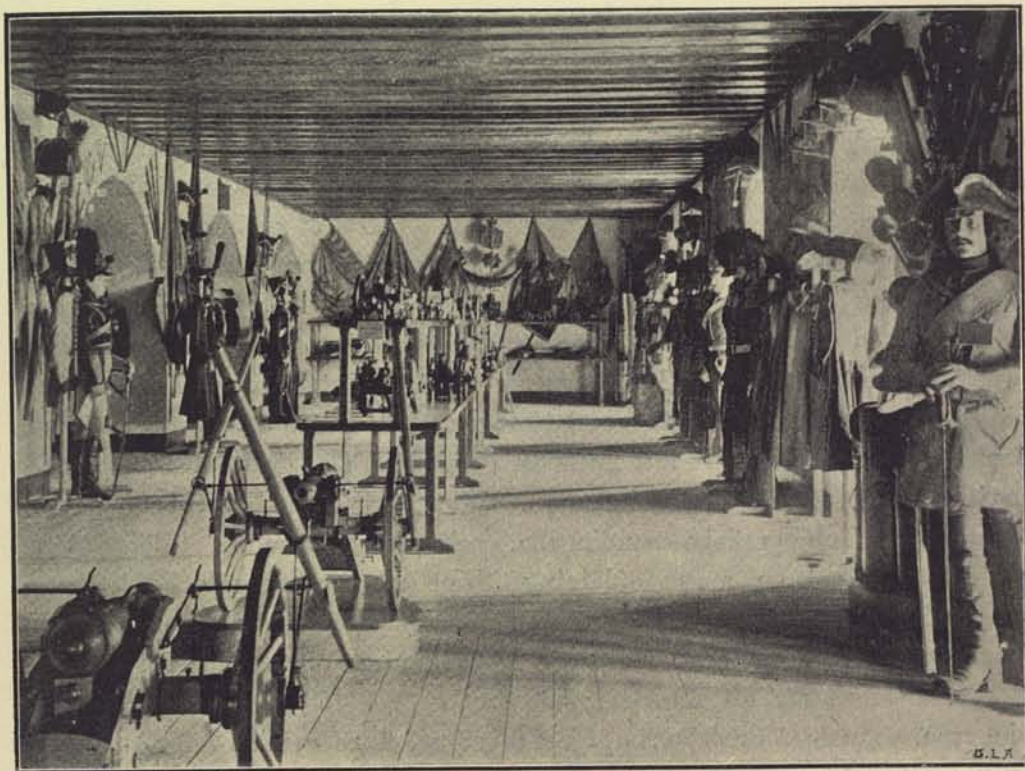
Artillerimuseum. År 1877 fick dåvarande löjtnanten, numera majoren F. A. Spak i uppdrag att sammanföra och till ett helt ordna så väl vid artillerigården i Stockholm befintliga troféer samt artilleri- och handvapensmodeller m. m. som äfven vid öfriga artilleriförråd i riket förvarade dylika effekter lämpliga till bildande af en artillerimodellkammare i Stockholm. Det härigenom uppkomna artillerimuseet, tillökadt genom köp, gåfvor och depositioner, innefattar för närvarande öfver 4,000 nummer fördelade på följande grupper: fält- och fästningspjäser med därtill hörande lavetter, fordon m. m.; modeller (i förminskad skala) till artillerimateriel m. m.; artilleri-



162. Eröfrade kanoner på Artillerigården.

ammunition; modeller af trä till vid svenska styckebruk gjutna och sprängskjutna kontrollpjäser jämte prof på kanonjárn; instrument, laddtyg och öfrig utredning för artilleriet; rid-, anspanss- och stallpersedlar; beklädnads- och personella utredningspersedlar (uniformer); regementstroféer (fanor, standar och krigsmusikinstrument); skjuthandvapen (arborst, gevär, karbiner, pistoler och revolverar); blanka vapen; eldhandvapensammunition; verktyg och öfriga föremål, framställande tillverkning, besiktning och rengöring af handvapen med tillhörande ammunition. Samlingarna, hvilka omfatta tiden från senare hälften af 1500-talet till våra dagar, äro så vidt möjligt inom hvarje grupp ordnade kronologiskt. De äro inrymda i bottenvåningen och våningen 1 trappa upp i stora tyghuset vid artillerigården; de större artilleri-

pjeserna äro upplagda på själfva gården. Flertalet af de eröfrade kanonerna förskrifva sig från tiden efter Karl XII:s död; af de stora massor dylika troféer, som svenska kronan dessförinnan ägde, har större delen blifvit nedsmält eller försåld, ett öde som drabbat äfven de flesta svenska metallkanoner från äldre tider. Dock bevarar museet åtskilliga märkliga prof på äldre så väl inhemsk som utländsk kanontillverkning, bl. a. den enda i Sverige befintliga läderkanonen från Gustaf II Adolfs tid. I öfrigt innehåller museet, utom talrika föremål af historiskt intresse, nära nog fullstän-



163. Artillerimuseum.

diga serier af svenska arméns handvapen, utrustningspersedlar m. m. från 1600-talets slut till innevarande tid.

Museet lyder genom tygmästaren i Stockholm under arméförvaltningens artilleridepartement och vårdas af en föreståndare med biträde af en tygunderofficer.

Museet hålles mot en afgift af 10 öre öppet hvarje onsdag kl. 1— $\frac{1}{2}$ 3 e. m. samt under månaderna oktober—maj utan afgift hvarje söndag. Antalet besökande under tioårsperioden 1887—96 utgjorde 55,278 personer, största antalet förstnämnda år med 8,727, minsta år 1889 med 2,912, hvilket år dock museet till följd af ombyggnad och reparation hölls för allmänheten stängdt under månaderna september—december.

Nordiska museet. Nära nog de flesta af de institutioner, som skildrats i denna och föregående afdelning af detta verk, hafva för sitt upphof att tacka initiativ af enskilda personer, och många af dem äga allt framgent bestånd genom en ofta storartad offervillighet och nit hos enskilda svenska män och kvinnor. Om ingen kan dock med mera berättigande sägas, att den är en enda persons verk, än om den numera världsberömda samling, som kallas Nordiska museet. Dess skapare och ännu verkande outtröttlige upprätthållare och styresman, fil. d:r ARTUR HAZELIUS, har genom detta sitt verk förvärfvat sig anspråk på outplånlig tacksamhet af svenska folket, icke minst af den del däraf som bygger och bor i landets hufvudstad.

Under en resa i Dalarna 1872 fick d:r Hazelius blicken öppen för den trängande nödvändigheten att söka rädda de kvarlevor af forntida seder och bruk, dräkter och husgeråd, som ännu voro bevarade, särdeles i aflägsna landsorter, men som hotades med undergång af nutidens nivellerande krafter: folkskolebildningen, de lättade kommunikationerna och den billiga fabriksindustrien. Han började genast själf att samla och lyckades snart intressera en mängd personer för att däri bistå honom. De sålunda hopbragta föremålen, belysande allmogens lif i förflutna tider, hade redan i oktober 1873 växt i en sådan omfattning, att d:r Hazelius då kunde öppna den första afdelningen af sitt museum i den södra af de s. k. Davidsonska paviljongerna, n:r 71 Drottninggatan. Museet benämndes till en början »Skandinavisk-etnografiska samlingen», och denna samling tillökades så snabbt, att 1874 en andra afdelning, äfven den innehållande företrädesvis allmogeföremål och föremål från Lappland, kunde öppnas i den norra paviljongen; år 1875 öppnades samlingens 3:e afdelning, omfattande föremål från Norge, i huset n:r 45 Drottninggatan och 1877 följde 4:e och 5:e afdelningarna, ägnade företrädesvis åt handverksskråens och de högre ståndens kultur, i huset n:r 79 Drottninggatan.

Samtliga dessa lokaler voro förhyrda, och museet hade redan första året af sin tillvaro att gälda ett hyresbelopp af 2,420 kronor. Denna utgiftspost växte naturligtvis hastigt, och närmast för att bidra till dess täckande beviljades för år 1875 för första gången ett statsanslag åt museet af 5,000 kronor; hyresbeloppet utgjorde för samma år 5,916 kronor. Då emellertid lokalerna blott kunde tjäna till att provisoriskt inhysa samlingarna och dessas splittring på flere olika håll medförde väsentliga olägenheter, väcktes redan från början tanken på att bereda dem ett stadigvarande hem i en särskild museibygnad. För detta ändamål utfärdades år 1876 ett upprop till allmänheten att lämna bidrag till museet, hvilket hade till följd bildandet af en byggnadsfond, som redan följande år, förnämligast genom inkomsten af en då i Stockholm anordnad basar, vuxit till ett belopp af nära 69,000 kronor.

Då samlingarna ursprungligen bildats och till en början väsentligen förkofrats och underhållits medelst stiftarens enskilda tillgångar, voro de till större delen att betrakta som hans enskilda tillhörighet. För att emellertid förebygga, att de i framtiden skulle kunna blifva skingrade, öfverlät d:r Hazelius i mars 1874 den genom gåfvor tillkomna delen af museet till svenska staten, och för att än ytterligare betrygga museets ställning erbjöd han detsamma, i september 1879, med full äganderätt åt staten. Detta anbud blef dock icke af regeringen och riksdagen antaget, förnämligast af farhåga för de dryga utgifter som därigenom skulle ådragas det allmänna, och antagligen har detta afslag ländt till museets fromma, enär därigenom åt dess föreståndare och styrelse bevarats den handlingsfrihet och själfständighet, hvarförutan den senare storartade utvecklingen varit omöjlig. Då det emellertid syntes högst angeläget att på annat sätt ställa institutionen på fastare fot än hittills, utfärdade d:r Hazelius den 18 april 1880 ett öfverlåtelsebref, hvarigenom han ställde *Nordiska museet*, med hvilket namn samlingen från denna tid kallades, »såsom en själfständig anstalt under en särskild styrelse för att under all framtid och i alla väsentliga delar orubbad uti Sveriges hufvudstad förvaras, vårdas och förevisas». Utöfverlåtelsen inbegreps icke blott äganderätten till alla museets tillhörigheter, så väl samlingarna som anordningarna för deras förvaring och dekorativa utstyrelse, äfvensom museets fonder, utan med en sällspord offervillighet förband sig stiftaren att personligen ansvara för museets skuld, då uppgående till öfver 66,000 kronor, äfvensom för den brist, som framdeles årligen kunde uppkomma. Den nämnda styrelsen, bestående jämte föreståndaren af fem, af honom tillkallade män, trädde omedelbart i verksamhet och bekräftade genom sin underskrift den 28 april 1880 »Stadgar för Nordiska museet och dess styrelse». Samtidigt utfärdade ett antal framstående personer i så väl Stockholm som landsorten inbjudan till bildande af en förening, hvars ändamål framgår af den antagna benämningen »Samfundet för Nordiska museets främjande». I detta samfund, hvars styrelse utgöres af museets nämnd, kan enhvar, man eller kvinna, svensk eller främling, som önskar verka för samfundets ändamål, blifva ledamot. De af ledamöterna utgående afgifter, olika för »stiftande» och »bidragande» ledamöter, användas på föreskrifvet sätt för museets ändamål och granskas af utsedda revisorer. Angående museets angelägenheter i öfrigt har samfundet ingen bestämmanderätt.

Utöfver denna år 1880 fastställda organisation har under den följande tiden ingen väsentlig ändring blifvit vidtagen. Så mycket större har den utveckling varit, som museet själf under de förflutna 17 åren haft att uppvisa.

Museet förvarades vid tiden för den ofvannämnda öfverlåtelsen, såsom sagdt, i 4 särskilda lokaler. Härutinnan har sedan dess den ändring skett, att den norska afdelningen 1887 blifvit flyttad från n:r 45 till n:r 77 Drott-

ninggatan, hvilken egendom jämte den bredvidliggande n:r 79, som redan förut till större delen förhyrts för museet, blifvit af detsamma inköpt för tillsammans 290,000 kronor. En ny afdelning, inneslutande den farmaceutiska samlingen m. m., öppnades 1887 i n:r 68 Drottninggatan, men flyttades 1889 till huset n:r 88 samma gata, som fortfarande inrymmer nämnda samling jämte museets marinafdelning, och dessutom innehåller ett rum i rokokostil och en år 1888 från Flensburg inköpt nordfrisisk stuginteriör, framställande ett boningsrum sådant det antagligen sett ut vid midten af 1600-talet. Ännu en ny lokal erhöll museet 1890, denna gång långt aflägsen från de öfriga, nämligen lägenheten Framnäs på Djurgården, som för 15,000 kr. inköptes af grefve W. von Hallwyl för att öfverlämnas till Nordiska museet. Här inrymdes dels de möbler och andra föremål, som tillhört John Ericssons arbetsrum i New-York, dels minnen från det gamla Stockholm, modeller af danska bondgårdar, föremål från Grönland m. m. Förvärfvet af Framnäs utgjorde inledningen till en ännu mera betydelsefull områdesutvidgning å Djurgården: år 1891 inköptes icke blott lägenheten Skansen utan äfven det i närheten däraf belägna Belvederetornet med tillhörande område. *Skansen* är emellertid så väl för Nordiska museet som för det moderna Stockholm en inrättning af den betydenhet, att däråt bör ägnas en särskild framställning.

Under det de ständigt växande samlingarna kräfde oupphörliga lokalutvidgningar, blef naturligtvis museets egen byggnadsfråga alltmera brännande. Den år 1876 grundade byggnadsfonden uppgick vid 1880 års slut till 83,000 kronor, och redan samma år hade museets nämnd till kungl. maj:t ingifvit ansökan om upplåtelse af Lejonslätten å Djurgården till byggnadsplats åt museet. Denna hemställan bifölls den 17 april 1882 med det villkor, att om icke byggnadsarbetet före den 14 mars 1889 blifvit i vidsträcktare mån påbörjadt och fortsatt i enlighet med gillade ritningar, upplåtelsen af Lejonslätten till museet skulle anses förfallen. En utfärdad inbjudning till in- och utländska arkitekter att insända täflingsritningar framkallade icke mindre än 15 förslag, och första priset tilldelades arkitekten V. Manchot i Mannheim, men då ingen af de uppgjorda byggnadsritningarna syntes fullt tillfredsställande, uppdrogs åt M. Isæus och I. G. Clason att utarbeta nya förslag till eskisser och detaljerade ritningar i hufvudsaklig öfverensstämmelse med en af museets styresman uppgjord grundplan för byggnaden. Efter professor Isæus' år 1890 inträffade död fullgjordes detta uppdrag väsentligen af professor Clason ensam. Redan den 24 oktober 1888, sextonde årsdagen af museets första afdelnings öppnande för allmänheten, hade det första spadtaget till grundgräfning för byggnaden tagits, och den 25 april 1892 erhöles kungl. maj:ts tillstånd att uppföra en del af densamma. Då museet, dels till följd af sin storlek, dels på grund af sin egendomliga beskaffenhet, kräfver en mycket stor byggnadskomplex, så har man af eko-

nomiska skäl nödgats inskränka sig till att uppföra endast så stor del af densamma, som man med tillgängliga medel trots sig kunna bringa under tak. Man har gjort början med den bakre, mot galärvarvet vettande delen, afsedd att innehålla allmogehallen, och af denna är det endast en tredjedel, för 1897 års utställning försedd med en tillfällig tillbyggnad, som nu står färdig. Den hade vid 1896 års slut kräft en byggnadskostnad af omkring 630,300 kronor, och af museets byggnadsmedel, hopbragta genom gåfvor, basarer och lotterier, återstod vid 1896 års slut ett belopp af 34,022 kronor.

Om museets utveckling efter den tid detsamma genom sin stiftares öfverlåtelsebref blef offentlig egendom, vittna följande uppgifter. Samlin-



164. Föreslagen byggnad för Nordiska museet på Lejonslätten.

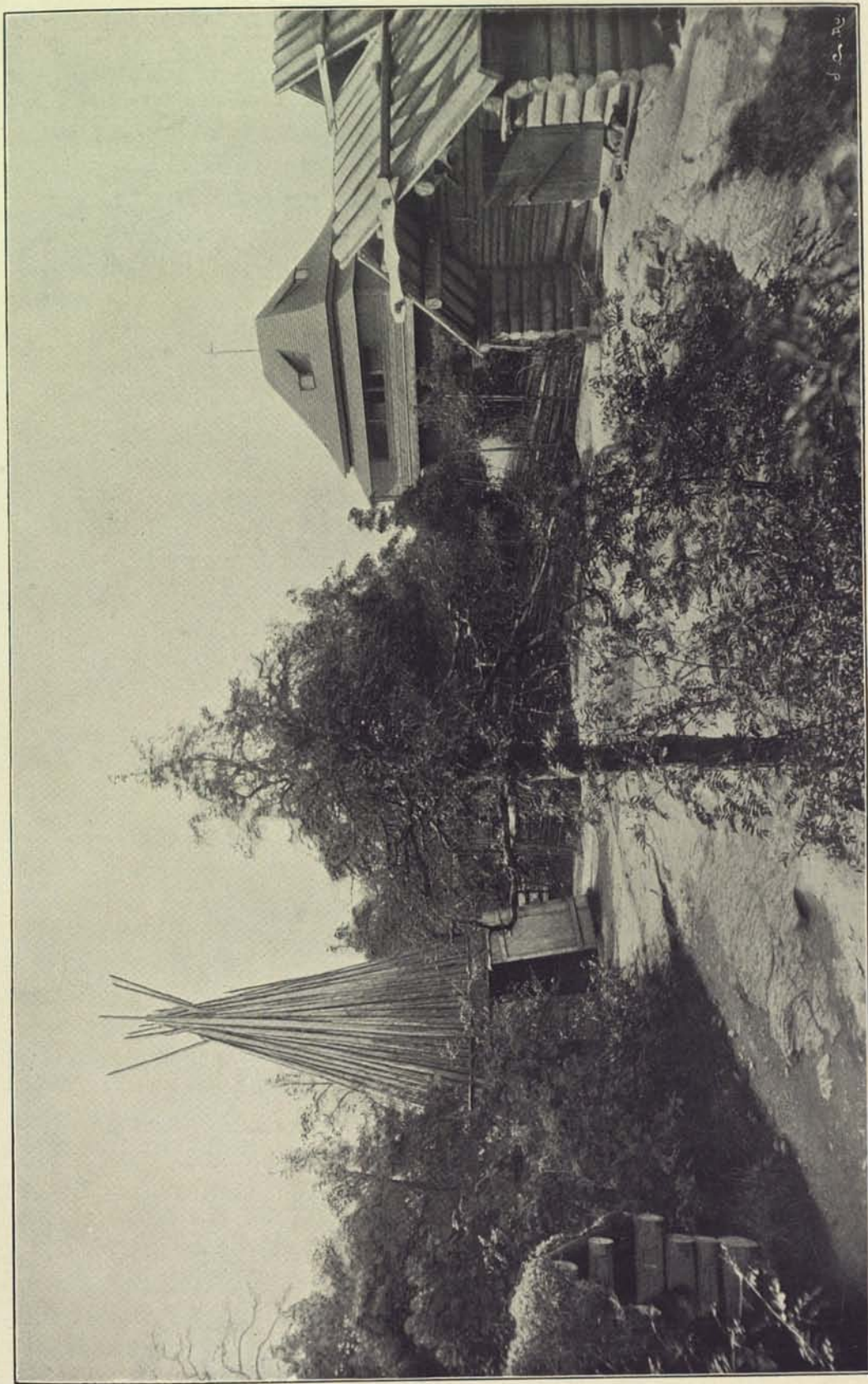
garna, hvilka 1880 omfattade 26,000 nummer, hade vid 1896 års slut växt in på det 83:e tusendet, hvarvid likväl är att märka, att många katalognummer hvar för sig innefatta flera hundratal föremål. Af 12,252 gifvare hafva från samlingens första bildande till 1896 års slut skänkts tillsammans mer än 51,400 föremål. Till inköp (och fraktkostnader) hade under samma tid användts 374,815 kronor. Bland de till summan mest betydande inköpen må nämnas dem, som gjordes å auktion efter byggmästaren E. A. Boman 1887 (6,500 kr.) och i all synnerhet de, hvarigenom vid de i Köln hållna auktionerna å juveleraren Chr. Hammers stora samlingar åt Sverige återbördades föremål för en kostnad af emellan 40- och 50,000 kronor. Dessa och åtskilliga andra inköp hafva möjliggjorts genom särskildt för ändamålet gifna bidrag af enskilda personer. Äfven till uppehållande af museets verksamhet i öfrigt har det fått mottaga talrika och delvis bety-

dande penningedonationer. Sammanlagda beloppet af dessa utgjorde vid 1896 års slut den ansenliga summan af 247,370 kronor, och dock äro häri ej inräknade gåfvor som influtit till Skansen och Bredablick och till museets byggnadsfond. Till täckande af de betydande utgifterna har museet i öfrigt haft såsom inkomst dels statsanslag, såsom sagdt först beviljadt för 1875 med 5,000 kronor och sedan småningom ökad samt från och med år 1891 utgående med 25,000 kronor årligen, vidare inträdesafgifter och bidrag från samfundet till museets främjande, hvilket samfund vid 1896 års slut räknade 231 ständiga och 3,121 öfriga stiftande ledamöter. I allt hafva museets inkomster under åren 1873—95 uppgått till 1,055,510 kronor, men då samtliga utgifter under samma tid belöpt sig till 1,236,812 kronor, framgår att museet häftar i en icke obetydlig skuld, för hvilken styresmannen personligen enligt sitt åtagande af 1880 står i ansvar.

En redogörelse för de rikhaltiga samlingarnas innehåll kan gifvetvis här ej lämnas annat än i största korthet. Museet omfattar föremål från Sverige, Norge, Danmark, Island (och för jämförelse äfven till någon del från Tyskland och Holland), vidare från Lappland — utom från svenska, äfven från norska, finska och ryska lappmarkerna — från Finland, Östersjöprovinserna samt till någon del från finska folk i det inre Ryssland och slutligen från det redan i förra årtusendet af nordbor bebyggda och Danmark ännu tillhöriga Grönland.

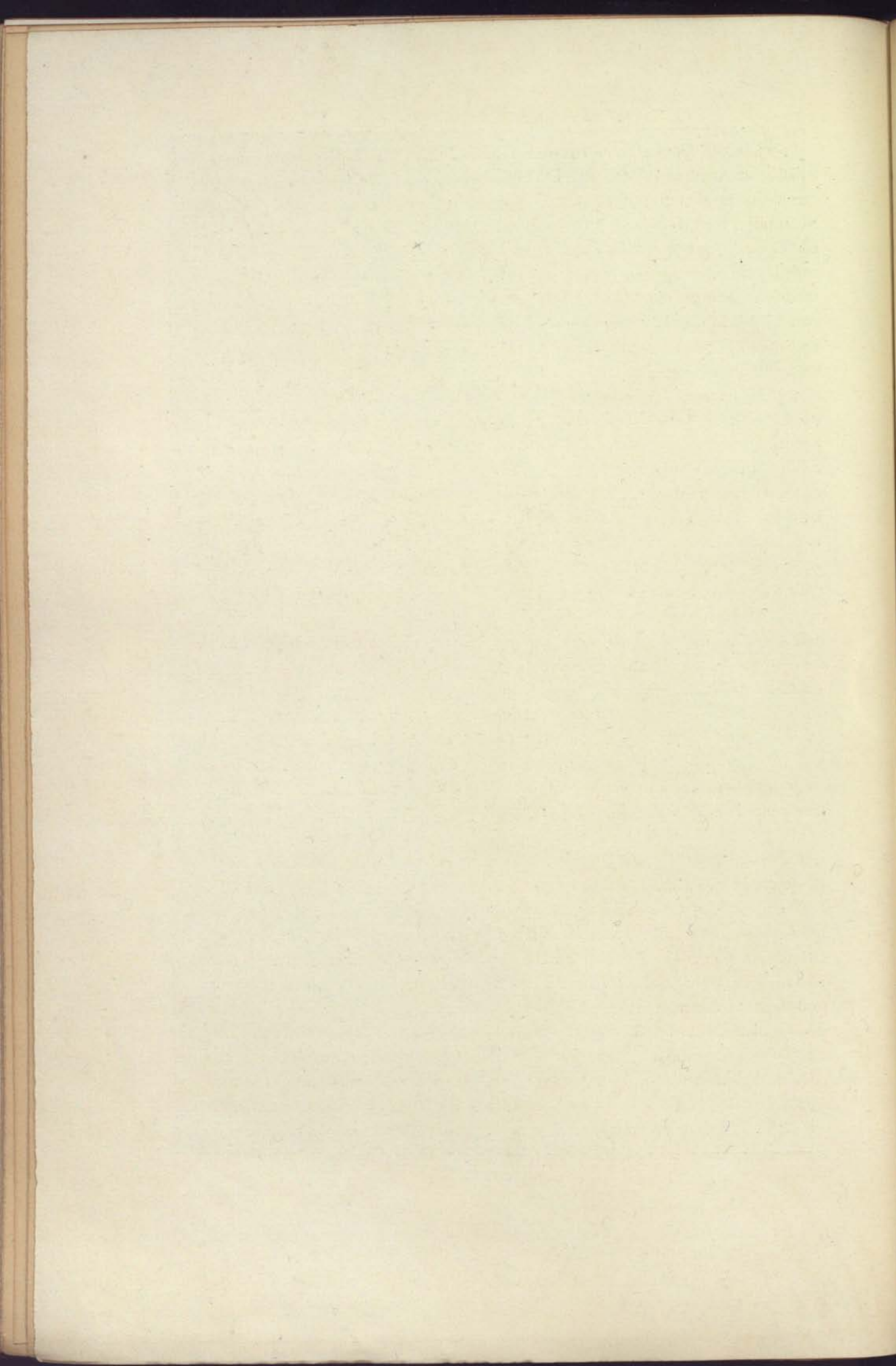
Inom den *svenska* afdelningen möta vi först en utställning af förhistoriska fynd från sten-, brons- och järnåldern i Norden, hvilken afdelning ej afser att täfla med de långt rikhaltigare och fullständigare samlingarna i statens historiska museum, men som dock innesluter flere värdefulla föremål.

Såsom redan sagts, bildades museets första grundval af dräkter, smycken, redskap, husgeråd o. s. v., som insamlats i svenska bondehem, och för forskaren ligger otvifvelaktigt fortfarande häri museets tyngdpunkt. Att på detta område i främsta rummet framhålla äro de med yttersta noggrannhet anordnade och med i naturlig storlek modellerade figurer försedda interiörerna, hvilka visa gammaldags allmogehem med inredning, bohag och husfolk från provinserna Skåne, Halland, Södermanland, Dalarne och Helsingland. Dessutom finnas landskapsbilder med figurgrupper anordnade från sistnämnda landskap och från Lule lappmark, samt enstaka figurer eller mindre grupper från några svenska landskap, liksom äfven från Norge, Lappland och Finland, hvilka senare till följd af sammanhanget redan här må omtalas. Vid sidan af dessa interiörer och figurgrupper, hvilka gifva sammanförda bilder af allmogens dräkt- och boningsförhållanden inom landets skilda delar, finnas rikhaltiga serier af inom dessa förekommande redskap, husgeråd, dräkter och slöjdalster. Att ens tillnärmelsevis redogöra för dessa skulle taga ett vida större utrymme i anspråk än hvad här kan ifrågakomma, och vi inskränka oss därför till att anföra följande.



A. Rydin fot.

165. Skansen: Fåbodvallen och fatburen från Björkvik.



Särdeles talrikt representerade äro handmanglar, selvbågar och lokträn, hvilka alla genom sin förvånansvärdt omväxlande, men påtagligen från jämförelsevis få grundtyper utgrenade ornamentik äro af mycket stort intresse. Särskildt torde detta vara fallet med mangelbräderna, hos hvilka vissa sinnebildsartade tecken tyckas spela en betydande roll såsom grundelement för sedan ofta mycket inveckladt stiliserade prydnader. Af stort etnografiskt värde äro vidare de talrika å trä ristade kalendrarna (runstafvarna) — museet äger sammanlagdt från Sverige, Norge och Östersjöprovinserna omkring 250 sådana; de på liknande sätt ristade räkenskaps- och protokollsstafvarna rörande byns angelägenheter, nämligen bystockar, rotekafjar, gärdesgårdskafjar, gästbudskafjar, knäflingar och hvad de allt heta; de till samman kallande till bystämma och andra gemensamma angelägenheter använda bytrummorna och bylurarna; samt de för reglering af byalagets skjuts-, härbergerings-, ringnings-, snöplognings- och vallskyldighet brukade olika slags byklubborna, hvilka med vissa mellantider cirkulerade från hushåll till hushåll. Såsom för nordligaste Skandinavien karakteristiska redskap må vidare påpekas skidor och skarbågar, s. k. trygor, ett slag om de nordamerikanska indianernes snöskor mycket erinrande fortskaffningsmedel, hvilka i norra delarna af den skandinaviska halfön äfven användas för hästar. Bland föremål från Dalarne äro de i romansk stilriktning utförda, med drakhufvuden avslutade klädstängerna mycket egendomliga. Såsom inhemskt lergods af folkligt skaplynne förekomma fat med figurer, ornament och inskrifter, ljusstakar af flere egendomliga former och hvarjehanda originella bordskärl. Träkärlden framträda i många gestalter såsom bällar, snipskålar, kåsor o. s. v., hvilka bevisligen äro af mycket åldrig härkomst. Silfver har af den svenska allmogen alltid ansetts såsom ett eftersträfvansvärdt bevis på burgenhet, och smycken af denna metall hafva därför i äldre tider talrikt förekommit. Särskildt från Skåne äger museet en mycket stor samling dylika. De textila alstren af allmogeslöjd äro ganska olikartade inom landets skilda delar. Otvifvelaktigt taga de sydligare provinserna, så hvad beträffar konstskicklighet som färgsinne, härvidlag första priset. Bland redskap för denna slöjdart äro brickväfapparater för band samt en skånsk upprättstående väfstol med uppsatt tapisseriväfnad särskildt ålderdomliga. Genom sin granna utsirning i ögonen fallande äro de för linuppfästning vid spånad ämnade rockhufvudena och rockbladen, hvilka i den mera ögonfägnande än praktiska form, de här i regel förekomma, dock väl mest användts till fästmanspresenter åt den utkorade. Mycket roliga äro ej sällan de naiva, men på betydligt gammal härkomst eller åtminstone frändskap häntydande allmogemålningarna å linne, hvilka användts att vid högtidliga tillfällen kläda stugans väggar. Äfven väfnader i fornärfta, ofta mycket smakfulla mönster tillverkades för liknande ändamål. Bland äldre folkliga musikinstrument må utom fiolen nämnas säckpipan, nyckelharpan och näfverluren.

Samlingen från *Norge*, hvilken i rikedom öfverträffar detta lands egna museer, ådrager sig särskildt de besökandes beundran genom de konstnärligt utförda träsniderierna; de om ovanligt godt färgsinne vittnande målningarna å de välarbetade och i flere gestalter förekommande trädryckeskärnen; de af allmogemän tillverkade särdeles välgjorda silversmyckena (särskildt de från Telemarken); samt de ovanligt färgharmoniska väfnaderna, i synnerhet när dessa utförts i gobelinsteknik. Slädar och sadlar, lokor och selkrokar belysa de gamla fortskaffningsmedlens historia, och utsirade skrin, kistor, skåp, bänkar och stolar m. m. bohagets utveckling under samma tider. Vi märka äfven här ett stort antal runstafvar, en samling nationella musikinstrument, mångtaliga serier af mangelbräden samt dessutom bälten och slidknifvar af åldrigt kynne. Kruthornen äro med stor omsorg snidade med bilder, som ofta behandla ämnen ur saga och myt. Yxan var i Norge likasom i Sverige fordomdags bondens vanligaste vapen och hans ständiga följeslagare utom hemmet. Då genom myndigheternas ingripande denna sed slutligen måste bortläggas, tillgrep man i Norge i stället i yxform arbetade käppar. Museet kan här uppvisa en intressant serie af gradvis inträdande öfvergångar från den bredeggade krigiska yxtypen till allt elegantare sådana samt sedan en vidtagande käppserie, som antager ett mer och mer fredligt utseende.

Island visar genom sina träsnideriers och silversmidens fulländning sin forna lifliga förbindelse med Norge, dock har under tidernas lopp äfven här en själfständig prägel utbildat sig, hvilken i formskönhet och renhet i stil t. o. m. öfverträffar de norska frändtyperna.

Danmark är jämförelsevis fattigare företrädt inom museet. Bland föremål från detta land må nämnas en del särdeles granna dräktpersedlar tillhörande kvinnodräkter i olika landsdelar, en del snidade träföremål, såsom mangelbräden, klappträn m. m., samt väfnader och broderier från Amager, Hedebo o. s. v.

Från *Finland* finnes en samling af de för de nordligare finsk-ugriska folken så utmärkande näfverarbetena, hvilka i detta fall utgöras af skor och stöflar, renslar (kontar), saltflaskor, slidor för knifvar o. s. v.; ja till och med tåg finnas tillverkade af björkens ytterbark. Denna för finnarne egendomliga slöjd kännetecknar likaledes de landsdelar i Sverige, dit en del finnar för inemot trehundra år sedan invandrat, och har där utbredt sig äfven till den svenska befolkningen. Vidare finnas här dräkter, smycken och hvarjehanda ganska ursprungliga redskap, såsom t. ex. fiskekrokar af trä och ben. Beaktansvärda äro de nu mycket sällsynta, finnarne ensamt tillhörande strängaspel, som kallas kantele, och som omtalas redan i det finska nationaleposet Kalevala; museet äger häraf ett flertal.

Bland från *Östersjöprovinserna* sig härledande föremål må särskildt nämnas runstafvar, såsom varande på en gång mycket sällsynta och af högt

kulturhistoriskt värde, då de sannolikt leda sina anor från den af historien förgätna tid, när Estlands kust erhöi en svensk befolkning.

Lappland är i Nordiska museet mycket rikt representeradt, och man anträffar där utan tvifvel den största samling af lappska föremål, som någonstädes är till finnandes. Bland tillhörande föremål äro mest att framhålla de utmärkt väl utarbetade sniderierna i ren- och älghorn samt de nu mycket sällsynta broderierna med tenntråd, af hvilka museet äger ett värdefullt förråd. Utom dräkter och dräktdelar, smycken, husgeråd, renseldon och andra redskap, finna vi här trolltrummor, hvilka noaiden (sjamanen) brukade



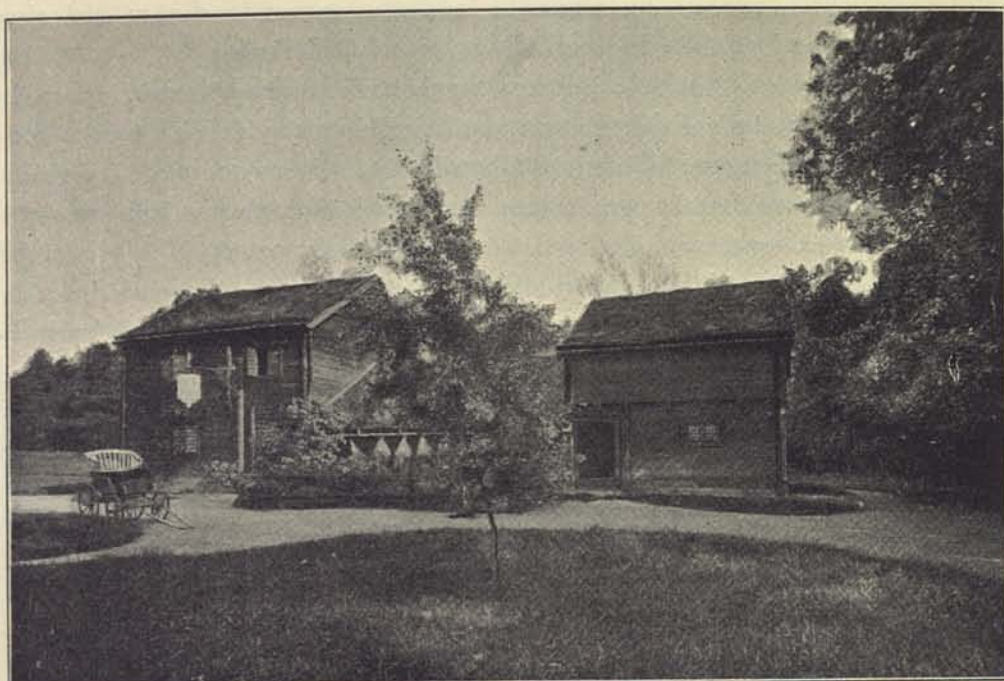
A. Rydén fot.

166. Skansen: Högstuga från Mora, interiör.

vid sina besvärjelser, afgudar (seitar), bestående af sällsamt naturdanade stenar o. s. v. Äfven finnes en ej obetydlig samling jordfynd, belysande lapparnes äldsta odlingsskeden och bestående af dels redskap af skiffer, dels vapen och smycken af metall, hvilka senare tydligen förskrifva sig från beröring med de germanska nordborna under senare järnåldern.

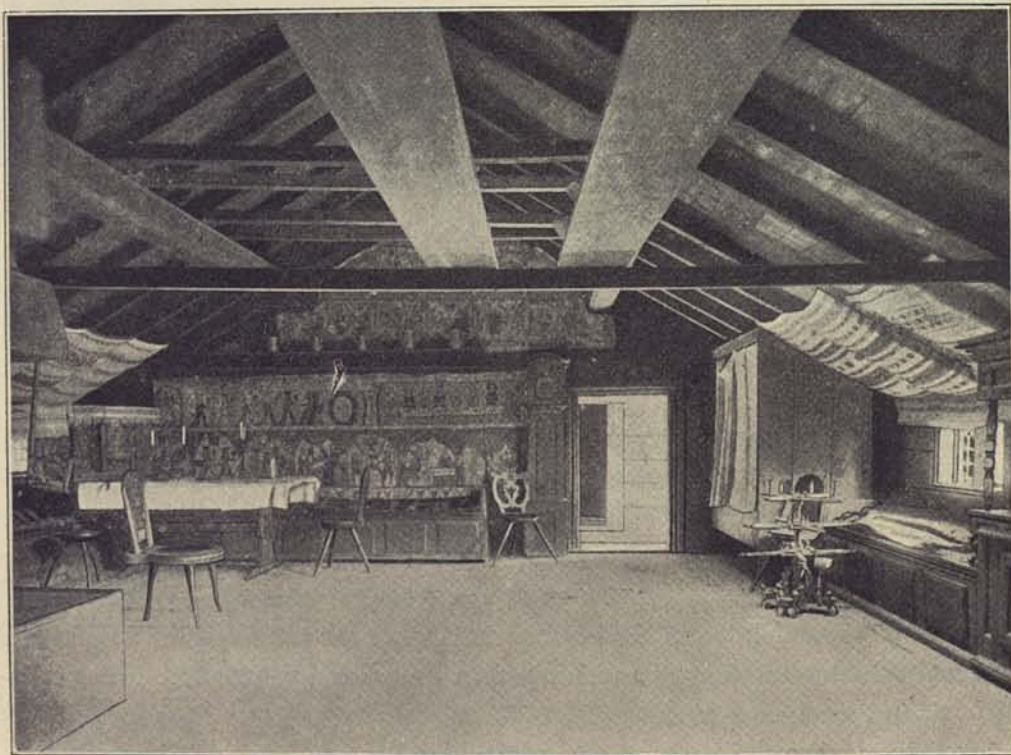
Grönlands-afdelningen innehåller kajaker och redskap för säljakt, en mycket rikhaltig samling stenredskap från de grönländska eskimoernes forntid, dräkter, husgeråd m. m.

Afdelningarna för de s. k. *högre stånden* innefatta möbler och hela möblemanng jänte mindre bohag och lyxföremål i renässans, barock, rokoko och empire samt den därur framgångna stilriktning, som kännetecknar förra



A. Rydin fot.

167. Skansen: Kyrkhultstugan, exteriör.



A. Rydin fot.

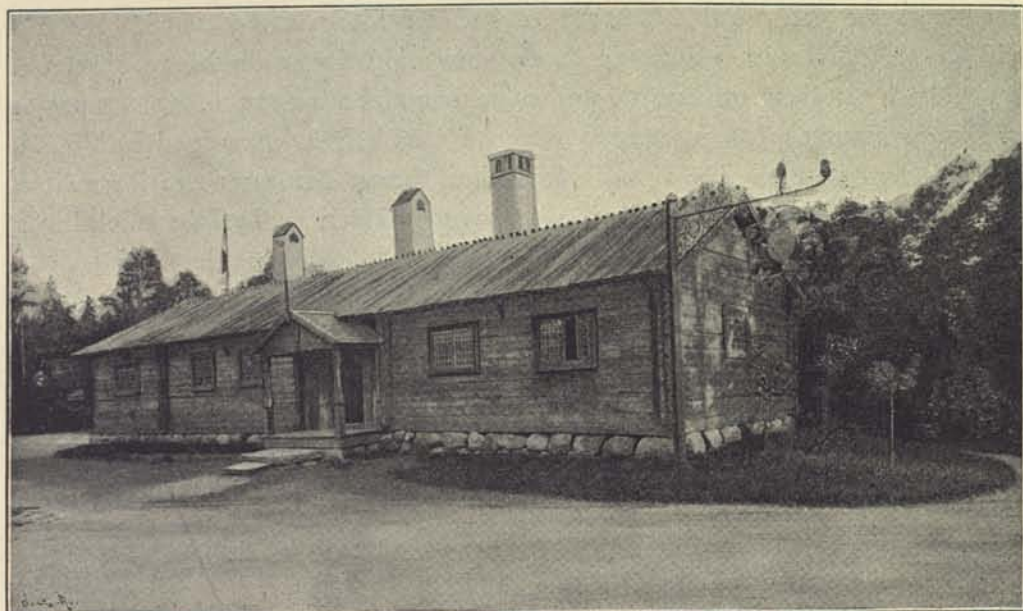
168. Skansen: Kyrkhultstugan, interiör.

hälften af vårt århundrade, allt naturligtvis så vidt möjligt sammanbragdt med hänsyn till nordisk tillverkning af de hitförda föremålen. Hit hör vidare en afdelning belysande kostymhistorien inom de högre klasserna, en större samling ordnar, föreningstecken, sigillstampar o. s. v. samt en samling minnen af framstående svenska män och kvinnor med hithörande porträttsamlingar o. d. Från medeltiden finnas flere dyrbara föremål, så mindre som större. Dessutom äger museet äfven en kyrklig afdelning af i flere hänseenden betydande värde.

Bland de afdelningar, som bära industriell prägel, är framför allt att märka samlingen af porsliner, fajanser och stengods, som i synnerhet framstår genom de talrika fajanserna från de svenska porslinsfabrikerna Rörstrand (anlagd 1729) och Marieberg (anlagd 1758), men äfven innefattar en ej oanseelig samling tyskt stengods, däribland ett krus från 1590 med svenska riksvapnet och kungliga Vasahusets sköldemärke. I sammanhang med denna afdelning står museets glassamling med sina mångtaliga och månggestaltade gamla glas och flaskor. Vi inskränka oss till att här vidare omnämna, att museet äger en mycket omfattande samling af mässings-, koppar-, tenn- och järnarbeten af ofta högt uppdrifven konstfärdighet; vidare en särskild samling lergods och kakel; en samling musikinstrument; en afdelning för textil konst, innefattande väfnader, broderier och spetsar; en vapensamling samt en mycket stor samling föremål, som belysa de svenska handverksskrånas historia. För att ge en föreställning om denna sistnämndas rikhaltighet må anföras, att den räknar skralådor, oftast af mycket framstående arbete, liksom skråvälkommor, hvaribland flere äro ett särdeles dyrbart och konstnärligt guldsmedsarbete, i hundratal. Härtill komma åldermansklubbor, fanor, mästerstycken, skråsigill o. s. v. samt dessutom ett helt arkiv omfattande handlingar rörande de skilda skrånas uppkomst och historia.

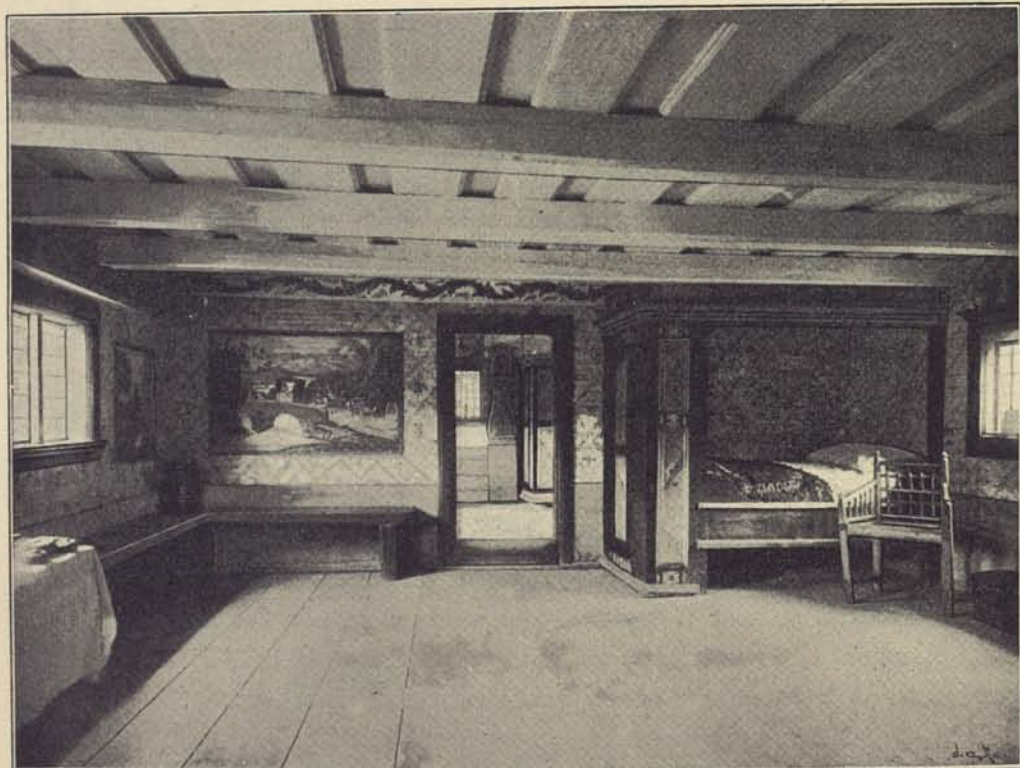
Museet äger vidare en afdelning belysande skrock och öfvertro, till hvilken väl äfven må hänföras samlingen af till julens firande efter gammal sed hörande föremål (julbröd, julstjärnor, julbockar o. s. v.); en afdelning belysande straffväsendets historia; en för brandväsen; en för marinväsen; en för postväsen samt slutligen en mycket rikhaltig farmaceutisk afdelning.

Skansen. Om Nordiska museet i och för sig kan betraktas som en inrättning af nära nog allenastående art, så gäller detta i än högre mått om den filial däraf, som är förlagd till den plats, som bär det numera för alla stockholmsbor och stockholmsresande välbekanta namnet Skansen. Det är ofvan sagdt, att för museet förvärfvats hela interiörer af allmogehus, visande dessas inredning med bohag, husgeråd och allt, och dessa interiörer hafva med rätta räknats bland det mest instruktiva af museets mångskiftande innehåll. Tanken låg då nära, att man borde söka med museet införlifva hela bostaden, ej blott det inre, utan äfven det yttre, och att göra detta i



A. Rydin fot.

169. Skansen: Bollnässtugan, exteriör.



A. Rydin fot.

170. Skansen: Bollnässtugan, interiör.

den omfattning, att man skulle kunna där så vidt möjligt följa det nordiska boningshusets historia. Härmed var friluftsmuseets idé gifven. Ett tillfälle att realisera densamma gafs då, såsom ofvan nämnts, museets styresman år 1891 lyckades förvärfva så väl Skansen som det därintill liggande Belvedèreområdet; det förra inköptes för 25,000 kronor från juveleraren Chr. Hammer, det senare för 100,000 kronor från byggmästaren A. G. Janson. Den sistnämnda betydliga inköpssumman har åvägabragts på sådant sätt, att dr. Hazelius lyckats förmå 111 personer att årligen under 10 år för ändamålet lämna ett bidrag af 100 kronor hvardera.

Genom de båda inköpen hade Nordiska museet lyckats förvärfva ett för ofvan angifna ändamål särdeles gynnsamt område. Beläget på Djurgårdsbergens från Teaterslätten och Djurgårdsbrunnsviken brant uppstigande plåtå, omfattar det ett stycke typisk svensk natur: skrofliga klippor, öppna backsluttningar, löf- och barrskog i angenäm omväxling; och från plåtåns kanter öppna sig de härligaste utsikter, vare sig man riktar blicken öfver Brunnsvikens stilla vatten och Ladugårdsgärdes skogomkransade slätt eller öfver stadens husmassor och lifliga hamnområde. Genast efter förvärfvet grep man sig an med platsens ordnande: vägar anlades, dammarna rensades, träd och buskar planterades, och under ledning af byggmästare från skilda landsdelar uppfördes en del stugor. Den 11 oktober 1891 hölls Skansens invigningsfest. Under den följande tiden hafva anläggningarna alltjämt utvidgats: nya stugor och andra byggnader hafva tillkommit, den redan 1891 grundlagda zoologiska trädgården har väsentligt tillvuxit, en botanisk trädgård har blifvit anlagd m. m., samt slutligen har själfva området ökats och afrundats genom tvenne nya förvärf, det ena 1896, då för 50,000 kronor inlöstes det stycke af Skansens ursprungliga område, som herr Hammer allt dittills behållit för förvarande af sina egna samlingar, och 1897, då konungen till Nordiska museet upplät besittningsrätten till det klippområde, som ligger utanför nedre Skansens mot staden vettande terrass. Här har på allra sista tiden anlagts en monumental trappuppgång, och vid sidan däraf befordras numera de besökande snabbt och bekvämt med den nyanlagda bergbanan från slätten upp till krönet af bergshöjden. Efter alla dessa utvidgningar omfattar för närvarande Skansen jämte Framnäs en vidd af något mer än 230,000 kv.-meter.

Om vi kasta en hastig blick på Skansens anläggningar, och till en början fästa oss vid hvad de lära oss om den nordiska bostadens beskaffenhet, så anträffa vi först de enklaste former, hvori densamma inom vårt fädernesland förekommer, nämligen lappens kåta. I Skansens lappläger finna vi de flyttande nomadernas så väl sommar- som vinterkåtor och därjämte den till formen något afvikande fasta kåtan från Jämtlands lappmarker samt vidare de för en lappsk lägerplats egendomliga byggnaderna, såsom redskapsskjul (luove), visthusbod (njalla) m. m. Och detta lappläger är ej

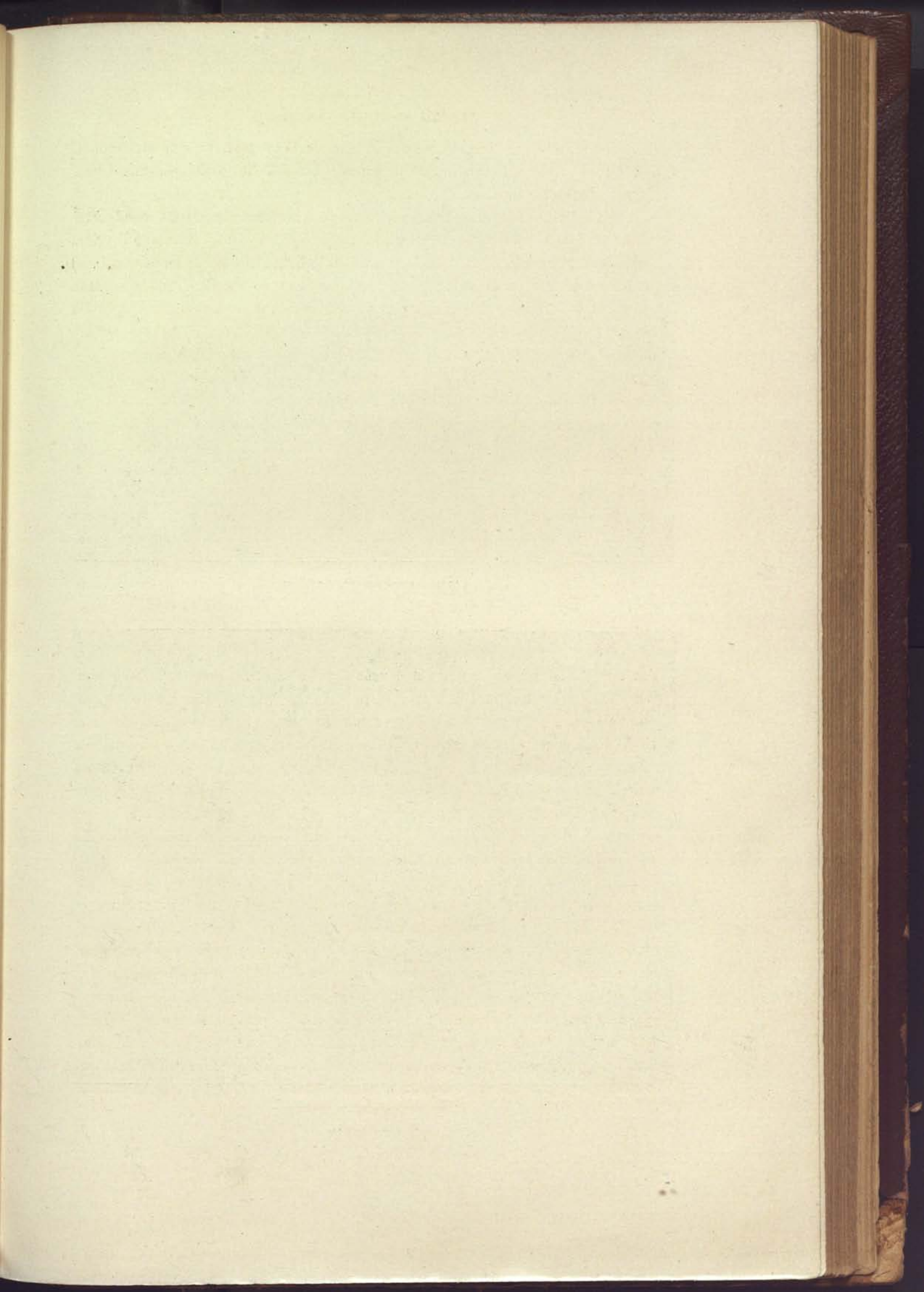
en död museibild; det är befolkadt med verkliga lappar, med lapphundar och renar, hvilka senare ha sitt tillhåll på det därintill gränsande Ren-gärdet och Renberget.

Nära nog lika primitiva som lappens kåta äro den fattige backstugusittarens »stenstuga», från Jämshögs socken i norra Blekinge, och de mera tillfälliga bostäder, som kolare uppföra åt sig till skydd under arbetet vid milan. Skansen äger tvenne till formen olika kolarkojor, den ena från Småland, den andra från Västmanland; om lifvet i skogarna vittnar för öfrigt så väl »tjärdalen», af småländsk konstruktion, som »nyingen», tvenne på hvarandra lagda furustammar, mellan hvilka eld antändes, hvarmed skogs-huggare och timmerflottare hålla sig varma, då de nödgas tillbringa natten under bar himmel.

Ursprungliga äro äfven de byggnader, som möta oss på den jämtländska »fäbodvallen», en naturtrogen afbildning af anläggningarna på en jämtländsk »säter», dit boskapen drifves om sommaren och där osten och smöret tillredes. Här se vi det af groft tillyxade stockar uppförda »ståriset», där »fäbodjantan» har sitt nattläger, den torftäckta »mjölkbuan», där smöret kärnas, den sockertoppsformiga »köksskålen», afsedd för ostberedningen, och slutligen »fjöset», där kor af fjällras, getter och får äro inhysta. Ej långt från »fäbodvallen» träffas »slogboden», ett skjul som i Dalarna uppföres till skydd för slätterkarlarne, då de långt från bebodda orter äro sysselsatta med slättern på de vidsträckta myrmarkerna.

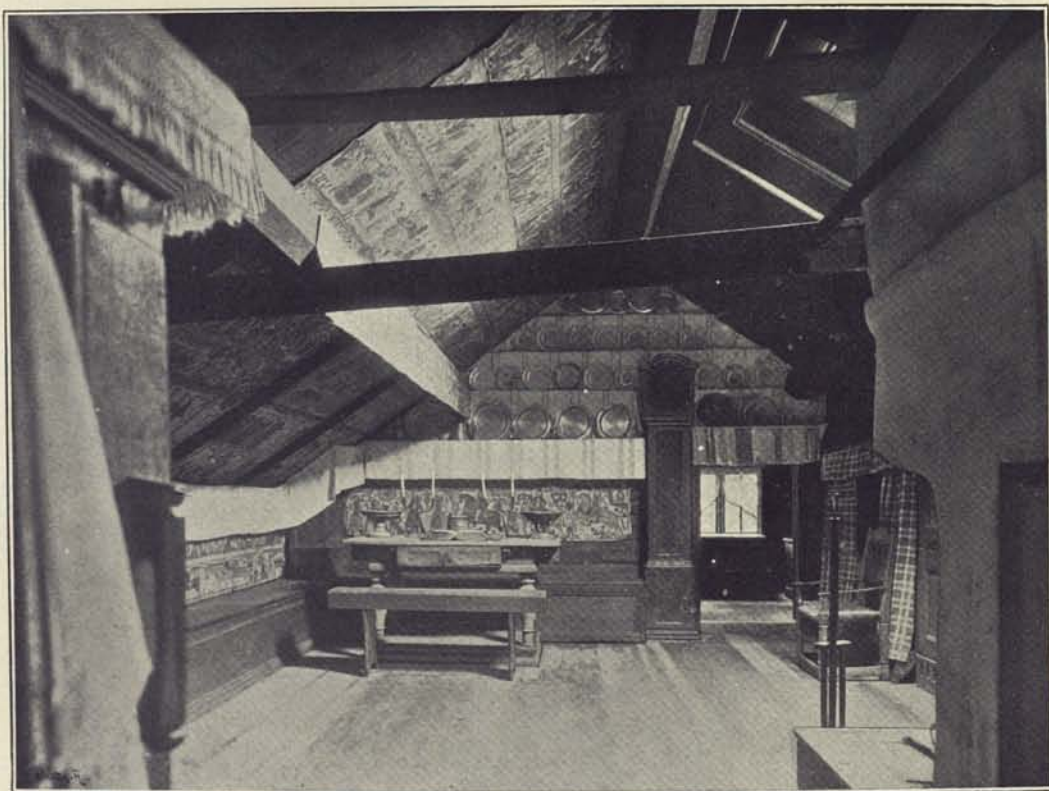
Från Dalarna finna vi på Skansen ytterligare tvenne egendomliga byggnader, nämligen »högstugan» från Mora och »hackstugan» från Orsa. Den förra, som härstammar från Östnors by — den är nämligen ej en afbildning, utan själfva den gamla byggnaden — är en ryggåsstuga och innehåller tvenne rum och en liten förstuga. I det större rummet ses husfadern i sin »kubbstol» sysselsatt med urmakeri, sedan gammalt bedrifvet såsom husslöjd i Mora socken; af inredningen framstå särskildt de naiva målningarna med ämnen ur bibliska historien, och framför allt de karakteristiska klädstängerna i taket, hvilkas ornering — snidade drakhufvuden, romanska bladverk, valknutar m. m. — häntyder på mycket gamla förebilder. Orsastugan åter är en af de små bodar, i hvilka de kvarnstenar hackas och sågas, som af ålder utgjort denna orts förnämsta slöjdalster.

En typ för bostadens utseende i södra Sverige finna vi i »Kyrkhultstugan» från Blekinge. Här har den låga ryggåsstugan på hvardera sidan fått en tillbyggnad, »låga loft» och »höga loft», af hvilka det förra har två, det senare, om vinden medräknas, tre våningar. Ryggåsstugan innesluter själfva boningsrummet med sin murade eldstad och väggfasta bänkar och tak och väggar prydda med väfda hängkläden och målade bonader; »låga loft» innehåller väfkammare, och af »höga loft» användes nedre botten till gäst-rum och den öfre till förvaringsrum för spannmål. »Bihaven» på framsidan





171. Oktorpsgården, exteriör.



A. Rydén fot.

172. Oktorpsgården, interiör.

Skansen.

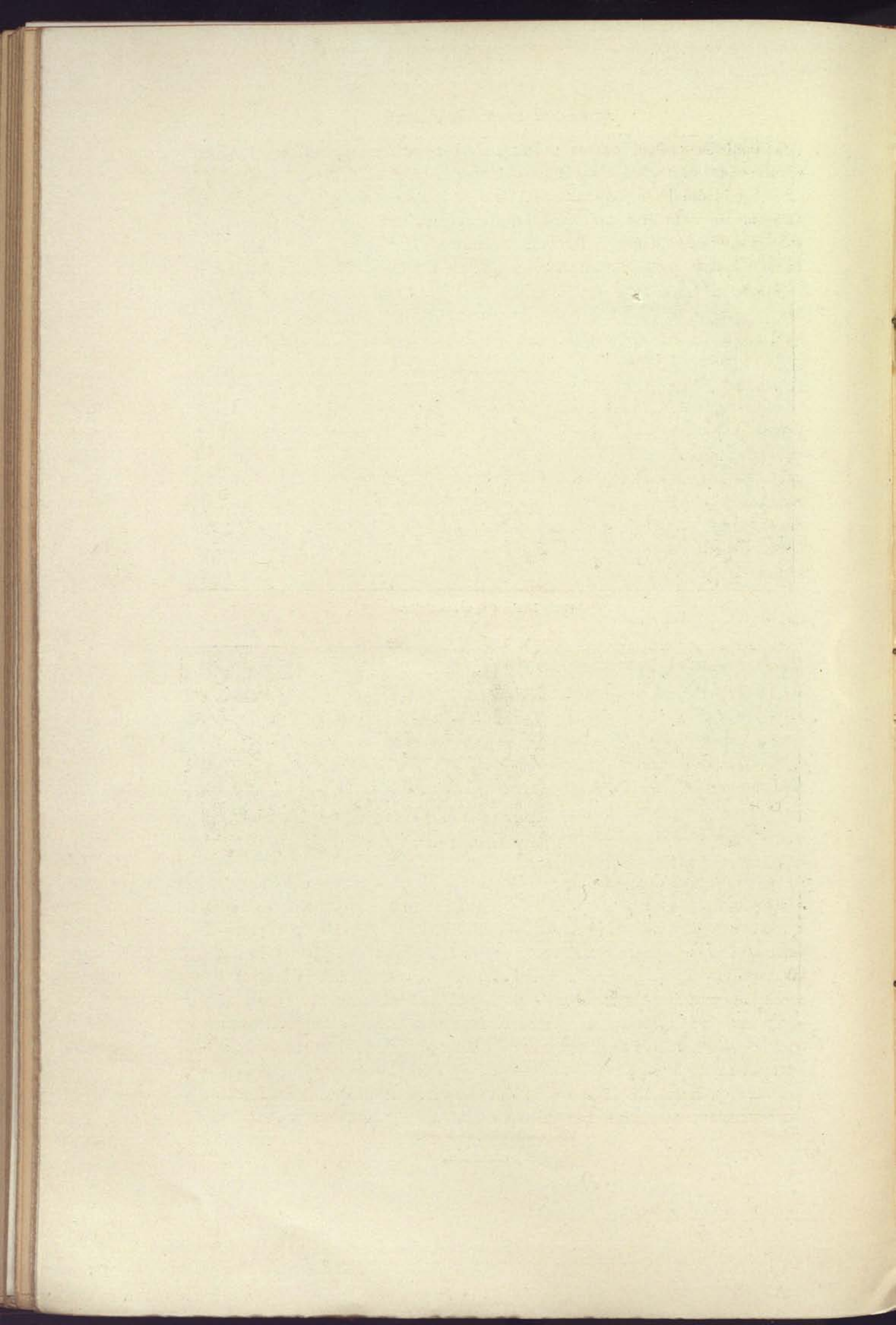


173. Laxbrostugan, exteriör.



A. Rydin fot.

174. Laxbrostugan, interiör.
Skansen.



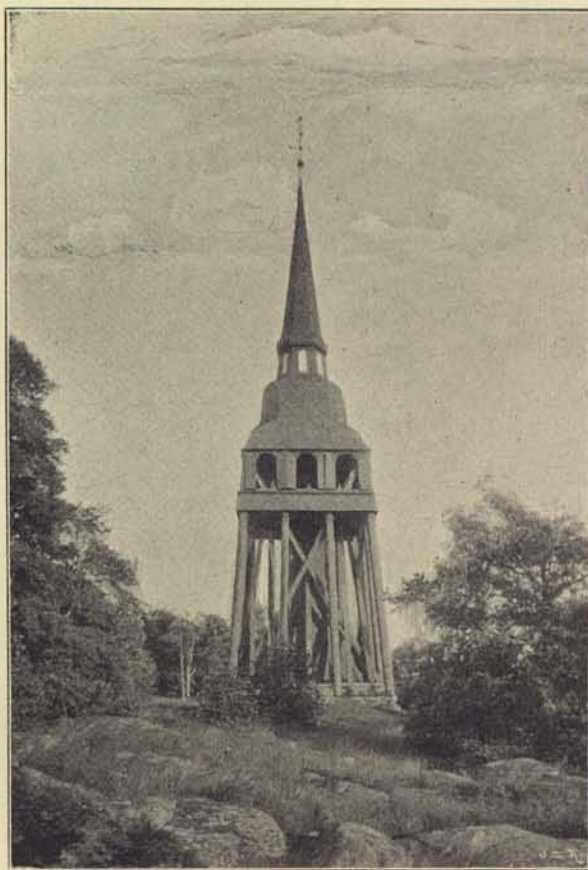
och humlegården på baksidan öka den måleriska verkan, som denna stuga gör med sitt torftäckta tak och sin vitmenade, uppåt afsmalnande skorsten.

En ej mindre egendomlig typ för en bondgård i de forna danska provinserna är Oktorpsgården från Slöinge socken i Halland, hittills Skansens största allmogebyggnad. Här är boningshuset, äfven det en ryggåsstuga flankerad af tvenne loftsbyggnader, sammanbyggt med uthusen och omsluter tillsammans med dessa en fyrkantig gård. Uthuslängorna bestå af ej mindre än 15 särskilda afdelningar: drängstuga, tröskloge, foderlada, fähus, häststall m. m., och dessutom finnes ett fristående litet uthus, brygghuset, förr under husbehofsbränningens dagar användt till bränneri. Samtliga uthus äro byggda af ek. Denna gård förvärfvades 1895 för Skansen, och kostnaderna för dess inköp och uppförande hafva uppgått till öfver 14,000 kronor.

På ett längre framskridet utvecklingsstadium stå de båda öfriga på Skansen uppförda bostäderna från mellersta Sverige, Bollnässtugan och Laxbrostugan. Den förra är visserligen liksom Morastugan uppförd af knuthugget timmer med mossa i springorna, men inredningen är icke längre ryggåsstugans, utan rummen ha paneltak, fönstren äro högre, och de tre resliga skorstenarna

ådagalägga, att eldstäderna nått en större utveckling. Byggnaden innehåller 4 rum: »harrstugan», »millakammaren», »barstugan» och där innanför »gafvelkammaren» eller »framkammaren». De målningar, som pryda väggar och tak, stå ej på den vanliga allmogekonstens naiva ståndpunkt; man känner också konstnärens namn; han hette Jonas Hartman, och han utförde sitt arbete år 1786. Stugan var emellertid då redan gammal; den är uppförd på 1600-talet och flyttades till Skansen 1892 från Herteby i Bollnäs socken i Helsingland.

Laxbrostugan åter tillhör ej allmogebyggnaderna; den är en gammal bergsmansgård från Ljusnarsbergs socken i Nya Kopparbergs bergslag och



A. Rydén fot. 175. Skansen: Hällestadstapeln.

visar huru herremannaklassen bodde under senare hälften af 1600-talet. I det inre äro särskildt takmålningarna anmärkningsvärda; i öfrigt är stugan så väl till det yttre som det inre restaurerad, dock med bibehållande af det gamla verkets dimensioner och med iakttagande af samma arbetssätt som vid stugans uppförande användes. Äfven bohaget härstammar ej från stugan, utan är sammanfördt ur Nordiska museets rikhaltiga samlingar af möbler och husgeråd från Nordens barocktid.

Bland gamla byggnader, som ej varit afsedda till bostäder, märkas på Skansen dels den egendomliga fatburen från Björkvik i Östergötland (kopia),



A. Rydin fot.

176. Skansen: Björngrottan.

dels de båda klockstaplarna, den från Håsjö i Jämtland, hvars original är uppfördt år 1690, och den från Hällestad i Östergötland, som är själfva den ursprungliga, i slutet af 1720-talet uppförda och af Hällestads församling till Skansen skänkta byggnaden. Staplarna resa sina smäckra spiror på hvar sin utkant af Skansens område, och äro synliga på långt håll, liksom de själfva erbjuda förträffliga utsiktspunkter. — I detta sammanhang bör äfven nämnas Emanuel Swedenborgs lusthus, hvilket hitflyttadt från sin ursprungliga plats, n:r 43 Hornsgatan, innesluter några minnen af den frejdade siaren.

Utom byggnader innehåller friluftsmuseet en mängd andra föremål, såsom runstenar och milstolpar, gravvårdar och fattigbössor, spöpåle och straffstock m. m. samt på den s. k. »Offerholmen» i en af de små dammarna,

åtskilliga ting, hvarmed öfvertro och vidskepelse varit förenade, såsom lap-
parnes primitiva afgudabilder (sejtar), älfkvarnar, offerstack m. m. dyl.

Förut är nämndt att redan kort efter det Skansen förvärfvats där
började anläggas en zoologisk trädgård; denna har sedan dess så ökat, att
antalet djur vid 1896 års slut uppgick till omkring 1,000 af 164 olika arter.
Utom de förut omtalade renarna finnas här af tamdjur hundar af flera slag,
skogsrussar, karelska och andra hästar, fjällnöt, getter m. m. och åtskilliga
slag af fjäderfä. Skandinavien vilda fauna är rikt representerad: af rofdjur
finna vi björnar, vargar, räfvar, järfvar m. fl., af idislare älg och dofhjort, af
gnagare harar och ekorrar o. s. v. samt dessutom en rik samling af foglar
och ett akvarium innehållande åtskilliga kräddjur och fiskar.

På tal om Skansen kan man ej underlåta att omnämna de fester, som
där firas; dessa räknas nu till Stockholms mest omtyckta folknöjen och
hafva utan tvifvel en ej ringa betydelse genom den väckelse de gifva till
fosterländskt sinnelag och det tillfälle de bereda till förströelser af ädlare
art än kaféer och varietéer. Sedan några år tillbaka firas årligen på Skan-
sen en stor vårfest med marknad, festtåg och tillställningar af hvarjehanda
slag, hvaraf den ofta betydande inkomsten anslås till anläggningarnas under-
håll, men dessutom högtidlighållas våra större nationella bemärkelsedagar,
ja alla söndagar — särskildt »folksöndagarna», då inträdesafgiften är ned-
satt — kunna kallas för festdagar och locka till Skansen betydliga män-
niskomassor.

* * *

Antalet besökande i Nordiska museets samtliga afdelningar utgjorde
under åren t. o. m. 1890 i medeltal omkring 20,000 årligen. År 1891, det
år då Skansen öppnades, växte besöken till mer än 29,000, och den följande
femårsperioden visar en årlig medelsiffra af 229,757 besökande, hvilken mer
än något annat ådagalägger den popularitet, som Skansen förvärfvat sig.
Från museets första öppnande till slutet af år 1896 har detsamma besökts
af 1,528,931 personer, bland hvilka 90,995 erhållit fritt tillträde.

* * *

Karolinska Institutets museer. Det forna collegium medicum ägde en
del samlingar af instrumenter, bandager, naturalier och andra preparater,
och ur dessa samlingar, som vid institutets bildande öfverlämnades till det-
samma, framgick först och främst det *anatomiska museet*. Dess egentlige
skapare var den berömde anatomen Anders Retzius, och museet har sin
största märkvärdighet uti den samling af kranier, som han grundlade.
Denna samling var på hans tid den ojämförligt största och vackraste, som
fanns, och den äger ännu genom sin rikedom på typer och såsom grund-
valen för Anders Retzii etnologiska system ett oskattbart värde. Utom

anatomiska preparat af olika slag innehåller museet äfven en större komparativ skelettsamling. Genom en eldsvåda den 2 oktober 1892 förstördes tyvärr en ej ringa del af så väl de mänskliga skeletten som kranierierna; särskildt är förlusten af den lappska samlingen härvid att beklaga. — Institutet äger äfven ett *patologiskt-anatomiskt museum*, en *farmakologisk samling* och ett *hygieniskt museum*, för hvilket senare redogöres i följande afdelning af detta verk.

Naturhistoriska riksmuseum tillhör staten, men står under inseeende af kungl. vetenskapsakademien. Akademien hade af gammalt ägt ett naturaliekabinett, hvilket bland annat af värde innehöll det forna konung Adolf Fredriks museum, ursprungligen anlagdt på Ulriksdal och beskrifvet af Linné. År 1819 erbjöd frih. Gustaf von Pajkull på vissa villkor åt kungl. maj:t och kronan sitt berömda, på Vallox-Säby inrättade museum, och sedan detta anbud blifvit antaget, fick vetenskapsakademien i uppdrag att mottaga samlingen, som förklarades skola utgöra början till ett riksmuseum. Sedan samlingen flyttats till Stockholm, uppställdes den tillsammans med akademiens egna samlingar i akademiens hus, nr 30 Stora Nygatan, och för dess vård anvisades från och med år 1820 af statsmedel ett anslag af 1,350 kronor, hvaraf en del skulle utgå såsom lön åt en af akademien utsedd intendent. Den ursprungliga lokalen blef emellertid snart för trång, och riksmusei tillväxt var den förnämsta anledningen till att akademien beslöt att skaffa sig ett nytt hus, det forna Westmanska vid Adolf Fredriks plan, som inköptes för 70,500 kronor och för sitt nya ändamål apterades delvis med bidrag af statsmedel. Samma år, 1830, som akademien inflyttade i den egendom hon ännu bebor, stadfästes för riksmuseum en ny stat, som upptog tre intendenter, en för de zoologiska, en för de botaniska och en för de mineralogiska samlingarna. I den nya, för sin tid väl inrättade och rymliga lokalen tillväxte museet raskt. Om dess utveckling vittnar i främsta rummet det tid efter annan tillgodosedda behofvet af nya intendentplatser; sålunda tillsattes år 1841 en intendent för de entomologiska samlingarna och en för samlingarna af lägre evertibrater, 1864 tillkom en intendent för den paleontologiska afdelningen och 1885 en för samlingarna af arkegoniater och fossila växter. Äfven genom ett ständigt växande behof af ökad utrymme har museets tillväxt gjort sig kännbar. Redan på 1840-talet fann akademien sig af denna anledning, liksom ock för att förekomma eldfara, föranlåten att inlösa hela den återstående, med en mängd trähus bebyggda delen af kvarteret Grönlandet norra, hvars södra del akademien, såsom sagdt förut förvärfvat. Sedan inköpet blifvit öfvertaget af staten, beviljades dels vid riksdagen 1856—58 ett belopp af 450,000 kronor för tillbyggnad af akademiens hus, dels vid riksdagen 1863 ett anslag af 98,000 kronor för reparation och omändring af den gamla delen af huset. Efter

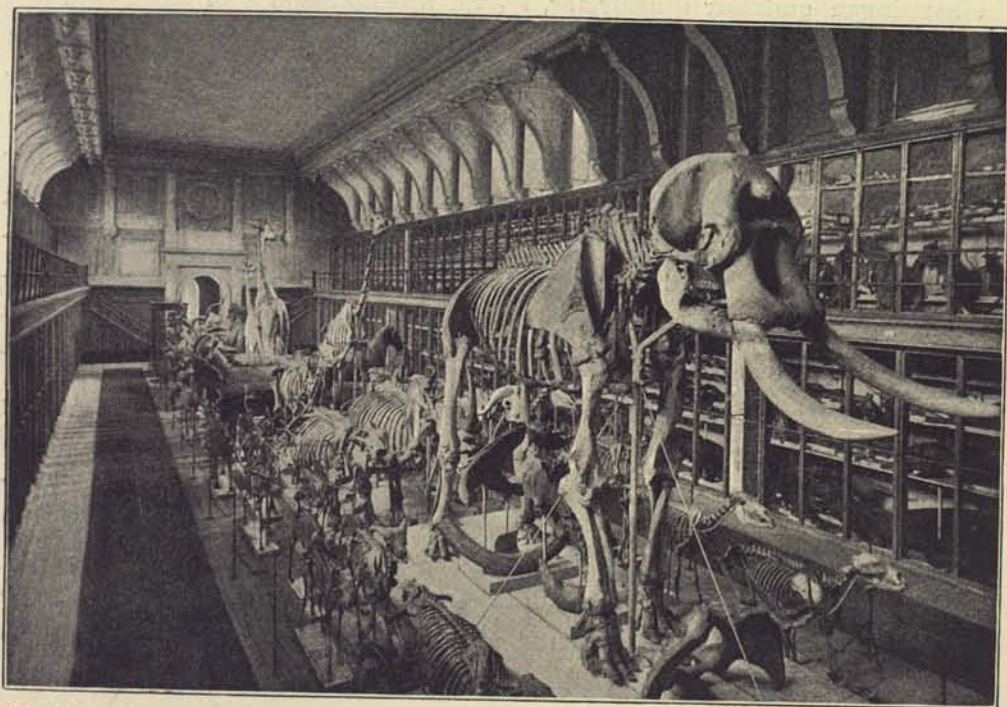
byggnadsarbetenas fullbordande öppnades museet i de nya lokalerna den 25 juni 1866. Det dröjde emellertid icke länge innan äfven dessa visade sig alltför trånga. För att bereda plats till blifvande utvidgning beviljade redan 1874 års riksdag ett belopp af 250,000 kronor till inköp af det midt emot akademiens hus belägna kvarteret Grönlandet södra, men de förnyade framställningar, som gjorts om beviljande af anslag för kvarterets bebyggande, hafva hittills icke rönt framgång.

Naturhistoriska riksmuseum omfattar för närvarande 7 afdelningar. Af de tre zoologiska är *vertebratafdelningen* den äldsta och den som är mest representerad i de för allmänheten tillgängliga museirummen. Den utländska samlingen omfattar djurformer, så väl uppstoppade som spritlagda och skeletter, från alla delar af världen, men bäst företrädd torde Sydafrikas fauna vara genom de storartade samlingar, som Johan August Wahlberg hopbragte under sina fyra resor och som sedan fått värdefulla bidrag genom de svenska resandena J. F. Victorin och G. de Vylder. Vidare märkas här Johan Hedenborgs rika samlingar från Balkanhalvön, Syrien och Egypten samt de samlingar, som hopbragts under fregatten Eugénies världsomsegling, de svenska arktiska resorna, särskildt Vegaexpeditionen, m. fl. Särskildt anmärkningsvärd är museets samling af hvalskelett, inrymd i en särskild byggnad å gården till egendomen i kvarteret Grönlandet södra. Här märkes ett helt skelett af den numera mycket sällsynta grönländshvalen, med en fullständig uppsättning af barder, hvilka ensamma representera ett värde af omkring 10,000 kronor, vidare skelett af blåhval, finnhval m. fl., hvarförutom ett icke obetydligt antal skelett af brist på utrymme äro magasinerade.

Inom vertebratafdelningen bilda den skandinaviska faunans representanter en egen afdelning; denna afdelning grundlades af Sven Nilsson, under det han var intendent vid museum (1828—31), och har sedan så förkofrats, att den torde vara nära nog komplett.

Riksmusei *entomologiska* afdelning omfattade, innan den ställdes under en egen intendent, hufvudsakligen de samlingar, som i förra århundradet gjorts af friherre Carl De Geer till Leufsta, samt af den förut nämnda Paijkullska samlingen. Anledningen till intendenturens upprättande var närmast att densamma gjordes till villkor vid öfverlämnandet af kommerserådet C. J. Schönherrs storartade insektsamling; denna omfattade i öfver 52,000 exemplar nära 20,000 arter och är särskildt betydelsefull såsom innehållande typerna till Schönherrs berömda arbete om Curculioniderna. Numera omfattar riksmusei entomologiska afdelning en i det närmaste komplett samling af skandinaviska insekter samt i den synnerligen rikhaltiga utländska samlingen företrädesvis afrikanska former, insamlade under Wahlbergs resor och under senaste tid af de svenska forskare, som besökt Kamerunlandet.

Samlingen af *lägre evertetrater* grundades af intendenten B. F. Fries genom insamling vid Bohusläns kust, men fick, såsom sagdt, först 1841 i den berömde zoologen Sven Lovén en egen vårdare. Denna afdelning erhöill en högst betydande tillökning genom de samlingar, som gjordes under fregatten Eugénies världsomsegling (1851—53), men af ännu större vikt i vetenskapligt hänseende voro de samlingar, som hemfördes af de talrika svenska polarexpeditionerna och af hvilka naturligtvis det mesta tillföll afdelningen för lägre evertetrater. Härigenom har evertetratfaunan i de arktiska hafven, från Grönlands västkust till Beringssund, blifvit bättre och fullständigare företrädd i riksmuseum än i något annat museum. Äfven



A. Rydin fot.

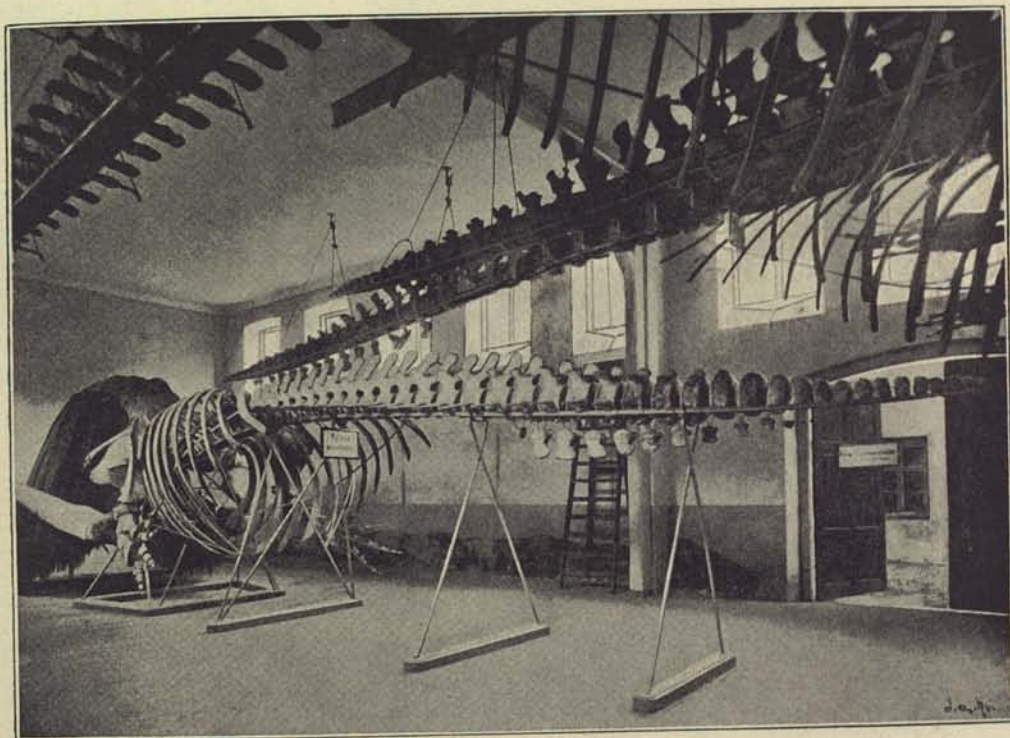
177. Naturhistoriska riksmuseum, stora däggdjurssalen.

från de vårt eget land omgifvande hafven äger museet den rikaste och fullständigaste samling, för hvars komplettering i senare tid man i icke ringa mån har att tacka arbetet vid vetenskapsakademiens zoologiska hafsstation Kristineberg i Bohuslän, hvilken, upprättad 1877 på grund af en donation af d:r A. Regnell, varit af stor betydelse för zoologiens vetenskapliga studium i vårt land.

De här ofvan nämnda afdelningarna af Riksmuseum äro ägnade åt den nu lefvande djurvärlden. En afdelning omfattande djurformer, som nu äro utdöda, afsöndrades från de öfriga år 1864. Den mindre betydande samling, som då fanns, ökades betydligt dels genom inköp af den förste intendentens, N. P. Angelins, enskilda samlingar, hopbragta från snart sagdt alla då kända svenska fyndorter, dels genom gåfva af brukspatron C. H.

Wegelins samlingar från Dalarna. Den *zoo-paleontologiska* afdelningen framstår för närvarande genom sitt rikhaltiga innehåll af företrädesvis svenska fossilier, bland hvilka de från Gotlands silurformation böra särskildt framhållas.

Den *botaniska* afdelningen var från början ej synnerligen betydande — dess värdefullaste del utgjordes af Olof Swartz' på original exemplar rika fanerogam- och mossherbarium — men har liksom riksmusei öfriga afdelningar mångdubbelt tillökats genom gåfvor, inköp och byten. Bland afdelningens värdefullaste förvärf må nämnas växtsamlingar från de svenska arktiska



A. Rydin fot.

178. Naturhistoriska riksmuseum, hvalmuseet.

expeditionerna och framför allt samlingarna från Brasilien, grundlagda genom gåfva af dr Regnells stora och värdefulla herbarium och förökade på grund af donationer gifna af samme man, hvarigenom svenska vetenskapsmän satts i tillfälle att företaga botaniska forskningsfärder i Sydamerika. Afdelningen omfattar, förutom exsiccater, morfologiska samlingar och samlingar af mikroskopiska preparat, följande herbarier: 1) allmänna herbariet, 2) europeiska herbariet, 3) skandinaviska herbariet, 4) arktiska herbariet, och 5) Regnelliska brasilianska herbariet. — I samband med museets botaniska afdelning står också den botaniska trädgården och trädgårdsskolan vid *Bergielund*, i så måtto nämligen att afdelningens intendent också är »professor Bergianus». Den Bergianska stiftelsen grundar sig på testamente af professor P. J. Bergius af d. 20 december 1784, hvarigenom han till veten-

skapsakademien donerade sin fasta egendom vid Karlbergsallén, äfvensom en summa penningar, till upprättande af en skola för den svenska trädgårds-skötselns upphjälpande. Sedan akademien år 1884, med kungl. maj:ts begifvande, försålt egendomen vid Karlbergsallén, har för stiftelsen blifvit inköpt lägenheten Haga-Frescati å Norra Djurgården, där sedermera dyrbara anläggningar blifvit gjorda. Medelst de rikliga penningetillgångar, som stiftelsen till följd af den nämnda försäljningen fått till sitt förfogande, har icke blott jämlikt testators hufvudafsikt den praktiska trädgårdsafdelningen



B. Orling fot.

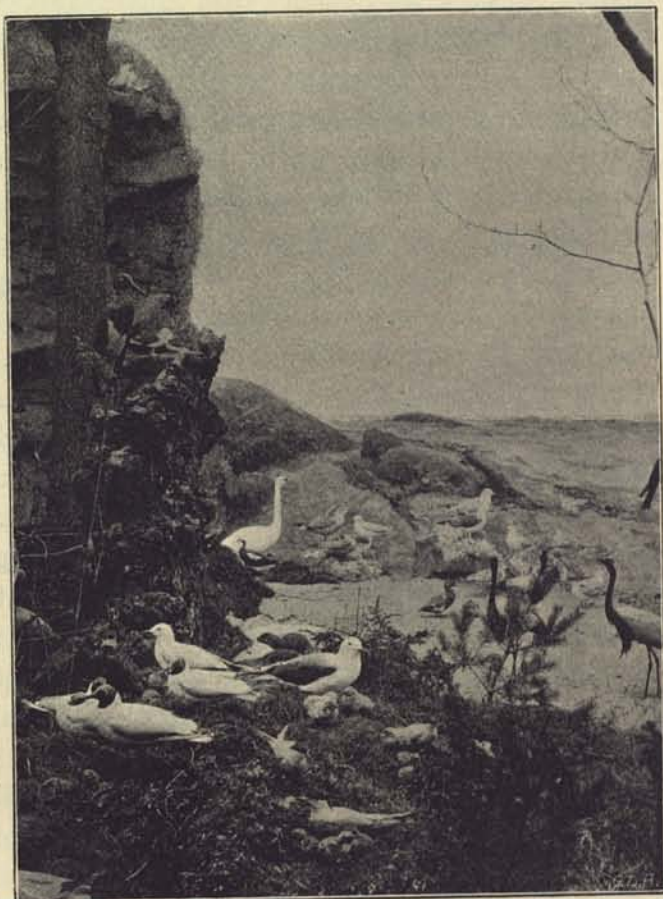
179. Biologiska museet, exteriör.

blifvit väl tillgodosedd, utan äfven en vetenskapligt botanisk trädgårdsafdelning kunnat upprättas.

Riksmusei afdelning för *arkegoniater* och *fossila växter* bildades 1885 genom utbrytning dels ur den zoo-paleontologiska, dels ur den botaniska afdelningen. Den innehåller fullständigare än något annat museum växtfossil från polarländerna, hopbragta under de svenska arktiska expeditionerna, vidare en under Vegaexpeditionen bildad och sedermera förökad samling af växtfossil från Japan samt slutligen en särdeles omfattande och i många hänseenden unik samling från Skånes kolförande aflagringer och sandstenen vid Hör, äfvensom af den fossila glacialfloran, m. m. Samlingen af arkegoniater omfattar lefvande barrträd, cycadeer, kärnkryptogamer och mossor.

Hvad angår Riksmusei *mineralogiska* afdelning, så består densamma, utom af en del äldre samlingar, företrädesvis af sådana, som blifvit bildade inom vårt eget, på egendomliga, praktfulla mineral utomordentligt rika land. Afdelningen innehåller sålunda fullständiga sviter af de vackraste och mest karakteristiska stenarter från de viktigaste mineralfyndorterna i riket och därjämte en genom köp och byte förvärfvad rikhaltig utländsk samling. Äfven till denna afdelning hafva rika och värdefulla bidrag lämnats genom de naturhistoriska resor, som utgått från Sverige. Under en sådan af staten bekostad expedition till Grönland hemfördes de ofantliga järnblock, som Norden-skiöld 1870 upptäckt, och af hvilka det största nu förvaras i Riksmusei förstuga.

Under samma intendent som vertebrat-afdelningens, men i öfrigt skild från denna så till lokal som ekonomi, står den *etnografiska* afdelningen. Denna bildades ursprungligen af föremål, som hemförts i samband med naturaliesamlingar; dess äldsta delar härstamma från Linnés lärjungar, Anders Sparman m. fl. Sedan hafva grupper af etno-



B. Orling fot.

180. Biologiska museet, interiör.

grafiska föremål förvärfvats från eller skänkts af andra svenska resande eller af konsulter och andra personer i utlandet. Den icke obetydliga samling, som hemfördes med fregatten *Eugenie*, blef emellertid öfverlämnad till Vitterhets-, historie- och antikvitetsakademien och har först i senare tid blifvit såsom deposition införlifvad med riksmusei etnografiska samlingar. Äfven såsom deposition har denna afdelning fått mottaga större delen af de talrika och värdefulla etnografiska föremål, som Svenska sällskapet för antropologi och geografi förvärfvat genom skänker och inköp. De värdefullaste tillökningar, som museet vunnit, utgöras af de samlingar, som under

Vegaexpeditionen gjordes i Tschuktscherlandet m. fl. ställen, och i all synnerhet af dem som under Vanadisexpeditionen bildades af dr Hj. Stolpe, synnerligast på Söderhavets öar, i Japan och Indien m. fl. asiatiska länder. De etnografiska samlingarna äro nu fördelade på tvenne skilda lokaler: afd. I är inhyst i riksmusei egendom i kvarteret Grönlandet södra, och afd. II, hufvudsakligen omfattande de genom dr Stolpe från Asien hembragta föremålen, är ordnad i en särskildt därför förhyrd lokal (Kungsgatan n:r 30). Riksdagen 1897 har under vissa villkor anslagit medel till aflöning åt en särskild föreståndare för riksmusei etnografiska afdelning.

Biologiska museet öppnades i november 1893 i en för detsamma uppförd byggnad å Djurgården, konstruerad af arkitekten Agi Lindegren. Museet framställer den skandinaviska nordens djurvärld i dess naturliga omgifningar. Detta är åstadkommet med i hög grad illusorisk verkan genom användande af den i panorama- eller rundmålningsbyggnader brukliga anordningen. De uppstoppade djuren äro nämligen placerade bland fristående naturföremål, träd, buskar, mossa, klippor o. s. v., och det sålunda konstgjorda landskapet öfvergår i bakgrunden uti karakteristiska målade naturscenerier. Anordningen är, med biträde af docenten C. Bovallius, utförd af konservator G. Kolthoff, som insamlat alla djuren och ledt deras konservering och uppstoppning. Målningarna äro utförda af artisten Bruno Liljefors. I en följd af landskapsbilder, från sydligaste Sverige till Ishavets kust, kan man här se representanter för samtliga i Skandinavien funna däggdjursarter och fåglar, utom hafsdäggdjuren; antalet uppstoppade exemplar uppgår till omkring 3,000. Museet tillhör ett enskildt bolag och hålles mot inträdesafgift dagligen tillgängligt för allmänheten.

Sveriges Geologiska undersöknings museum, liksom Geologiska byrån inrymd i Tekniska skolans hus, Mästersamuelsgatan n:r 36, innehåller samlingar, som belysa Sveriges geologiska byggnad. De omfatta dels i praktiskt hänseende viktiga sten- och jordarter samt däraf framställda industriföremål och tekniska produkter, dels i vetenskapligt hänseende intressanta berg- och jordarter, ordnade så väl geografiskt som i systematiska serier, vidare paleontologiska samlingar och samlingar, som belysa berglagrens böjningar, afsöndringsformer, vittring, kontaktförhållanden m. m. Museet är tillgängligt utan afgift tvenne dagar i veckan.

Statens fiskerimuseum, som står under kungl. landtbruksakademiens inseende, innehåller en fullständig samling af svenska fiskeredskap, original eller modeller, en stor samling modeller af svenska fiskebåtar och fiskefartyg, en samling fiskodlingsföremål, modeller af »laxtrappor» o. s. v. Grunden till museet lades genom de samlingar, som för statsmedel inköpts för fiskeri-

utställningarna i Berlin 1880 och London 1883, och det har sedan tillvuxit genom inköp och gåfvor, tillkomna vid och för följande fiskeriutställningar samt under statens fiskeritjänstemäns resor. Museet, hvars lokal är i landtbruksakademiens hus, n:r 43 Mästersamuelsgatan, är dagligen afgiftsfritt tillgängligt.

Kungl. Landtbruksakademiens museum leder sitt första ursprung från det af den ryktbare Kristoffer Polhem år 1697 i Stockholm inrättade »laboratorium mechanicum» eller, såsom det sedermera efter inflyttning i huset n:r 43 Mästersamuelsgatan kallades, »Kungl. Modellkammaren», hvilken hölls öppen för allmänheten vissa dagar i veckan, då föreståndaren, biträdd af fyra stipendiater, förevisade och förklarade de modeller, om hvilka upplysning önskades. Sedan landtbruksakademien år 1811 blifvit stiftad och år 1813 trädte i verksamhet, blef åt densamma uppdraget, att genom dess förvaltningskommitté och under öfverinseende af föredraganden på mekaniska afdelningen utöfva det närmare öfverinseendet öfver sagda inrättning.

Kungl. modellkammaren utvecklade sedermera under den närmaste tiden en ganska stor verksamhet, så att man af befintliga handlingar finner, att exempelvis år 1815, utom de till enskilda landthushållare försälda redskap och modeller, blifvit för 11 hushållningssällskaps räkning förfärdigade 90 redskap, för hvilkas tillverkning af allmänna medel utanordnades 2,902 r:dr 32 sk. b:o. Sedan emellertid teknologiska institutet 1827 blifvit inrättadt, blef modellkammaren och dess mekaniska skola förenad med denna institution och således skild från landtbruksakademien, men lärar vid denna skilsmessa skolans modeller och öfriga samlingar blifvit delade mellan teknologiska institutet och landtbruksakademien, hvilket ock förklarar befintligheten i akademiens musei ägo af flere modeller, signerade Polhem och af synnerligen stort både intresse och värde.

Bland öfriga äldre modeller finnes en af Daniel Thunberg skänkt såningsmaskin, som är beskrifven i vetenskapsakademiens handlingar för år 1756, äfvensom flere af presidenten greve C. J. Cronstedt i slutet af 1700-talet skänkta modeller af högt värde. Akademiens öfriga modellsamlingar hafva sedermera tillkommit dels genom år 1824 gjordt inköp af presidenten frih. Edelerantz' modellsamling, dels genom af patriotiska sällskapet år 1849 gjord gåfva, dels ock genom under senare åren skedd komplettering, därvid i synnerhet kammarherre G. von Schéele på ett förtjänstfullt sätt medverkat. Samlingarna hafva omväxlande varit uppställda på Experimentalfältet och i Stockholm, på hvilket senare ställe de varit anordnade sedan år 1863 till 1895 i tekniska skolans nuvarande lokal och efter denna tid i huset Lundtmakaregatan n:r 4, hvarvid dock den förändring vidtagits att en del större och mera skrymmande maskiner utflyttats till Experimentalfältet och där uppställts i en af akademien för ändamålet uppförd byggnad.

De i Stockholm uppställda samlingarna utgöras i främsta rummet af en mycket värdefull samling modeller till äldre och yngre landbruksmaskiner och redskap, hvilken lärer vara den fullständigaste samling i denna väg något museum i Europa har att uppvisa. Vidare finnes en fullständig samling plogar och plogliknande redskap uppställda i kronologisk ordning, en större samling handredskap af äldre och nyare datum, en rikhaltig samling modeller till ekonomibygnader m. m. för jordbrukets behof, en mycket fullständig samling mejeriredskap af äldre och nyare konstruktion, en intressant samling af samtliga aktiebolaget Separators tillverkningar, samlingar af råämnen och produkter tillhörande merkantila foderämnen och gödningsmedel, samlingar af in- och utländska frö- och sädeslag, en mängd prof å de vetenskapliga arbeten som i växtfysiologiskt hänseende blifvit under senare åren utförda vid landbruksakademiens Experimentalfält, m. m.

Den närmaste tillsynen öfver museet utöfvas af en särskild, af landbruksakademien aflönad föreståndare och är museet afgiftsfritt tillgängligt för besökande alla helgfria dagar mellan kl. 12—3.

Industri- och handelsmuseum har till uppgift att samla alster af svensk industri, icke blott från närvarande tid, utan äfven till belysning af den svenska industriens historia, vidare att samla och ordna svenska råvaror och naturliga produkter samt om dem tillhandahålla för industriidkaren och köpmannen nödiga upplysningar, samt slutligen att söka upprätta äfven en utländsk afdelning af industrialster, särskildt sådana som för våra förhållanden kunna vara upplysande och betydelsefulla. Museet, som grundades i september 1895, uppehålls af en för dess befordran bildad förening. Samlingarna, som ännu ej hunnit någon större omfattning, upptogo i början af år 1897 föremål af råvaror, halffabrikat, modeller, industrialster m. m. till ett antal af omkring 6,000. Till lokal för museet användes den ursprungligen till cirkus byggda, sedermera under namn af Industripalatset kända byggnaden vid Karlavägen; samlingarna hållas öppna för allmänheten hvarje helgfri dag från kl. 9,30 f. m. till kl. 5 e. m.

2. Bibliotek.

Kungl. Biblioteket har ursprungligen uppstått af svenska konungars enskilda boksamlingar. Redan Gustaf Vasa skall hafva ägt en samling böcker, hvilken sedermera ökades af hans litterärt intresserade söner Erik XIV och Johan III. Biblioteket torde hafva nått en jämförelsevis betydlig omfattning, enär detsamma ansågs behöfva en särskild vårdare: Johannes Bureus blef, 1613, den förste kungl. bibliotekarien. Emellertid fick institutionen och ämbetet ej lång varaktighet, enär Gustaf II Adolf år 1621 till Uppsala universitet skänkte större delen af samlingen, hvilken dittills förvarats i grå-