

Ett litet genealogiskt strövtåg på spårvägsrörelsens marker

1800-talet är i Sverige den stora folkökningens århundrade. Det är om denna som Tegnér i en ryktbar skrift år 1833 använder de likaledes ryktbara orden, att den tillkommit "med biträde av freden, vaccinen och potäterna".

År 1800 utgjorde folkmängden i vårt land 2.347.000 personer motsvarande siffra var 1900 icke mindre än 5.136.000. Under ett sekel försiggick således mer än en fördubbling av invånarantalet trots den enorma emigrationen.

Denna väldiga folkökning kanaliserades i två mäktiga huvudströmmar: utåt genom utvandring och inom landet genom det ekonomiska livets industrialisering.

Utvandringen — huvudsakligen till Nordamerika men även, ehuru i mindre grad till Sydamerika — omfattande under årtionden tiotusentals människor årligen; för halvseket 1850—1900 var den totala siffran något över en miljon personer. I en av Svenska Turistföreningens årsskrifter berättade på sin tid en författare, att barnen när de passerade järnvägsstationen i hans hemort i Norrbotten sjöng "vi ska fara till Brasilien och äta apelsiner". Emigrationen till Sydamerika blev dock för många — kanske alla — en svår och bitter besvikelse.

Inom landet ägde en jättelik omflyttning av befolkningen rum från den rena landsbygden till städer, där industrin vunnit fotfäste, och till industrialiserad landsbygd. Sedan i Norrland ångsågarna 1849 börjat sin för landets ekonomiska liv revolutionerande verksamhet, uppstod kring de talrika norrländska älvmyningarna ett utomordentligt stort antal sågverk, kring vilka samhällsbildningar uppstod. Sågverksindustrin icke blott absorberade den lokala arbetskraften utan även talrika skaror av "sörlänningar", i främsta rummet värmlänningar, av ålder förtrogna med skogsbruk och yxans hantlande.

Dessa förhållanden lämnade icke Stockholm oberört. Under seklets första hälft inskränkte sig visserligen folkökningen till 18.000 personer, men under den senare hälften steg befolkningssiffran från 93.000 (1850) till 300.000 (1900).

Denna folkökning var till väsentlig del resultatet av inflyttning, varav även följde, att rekryte-

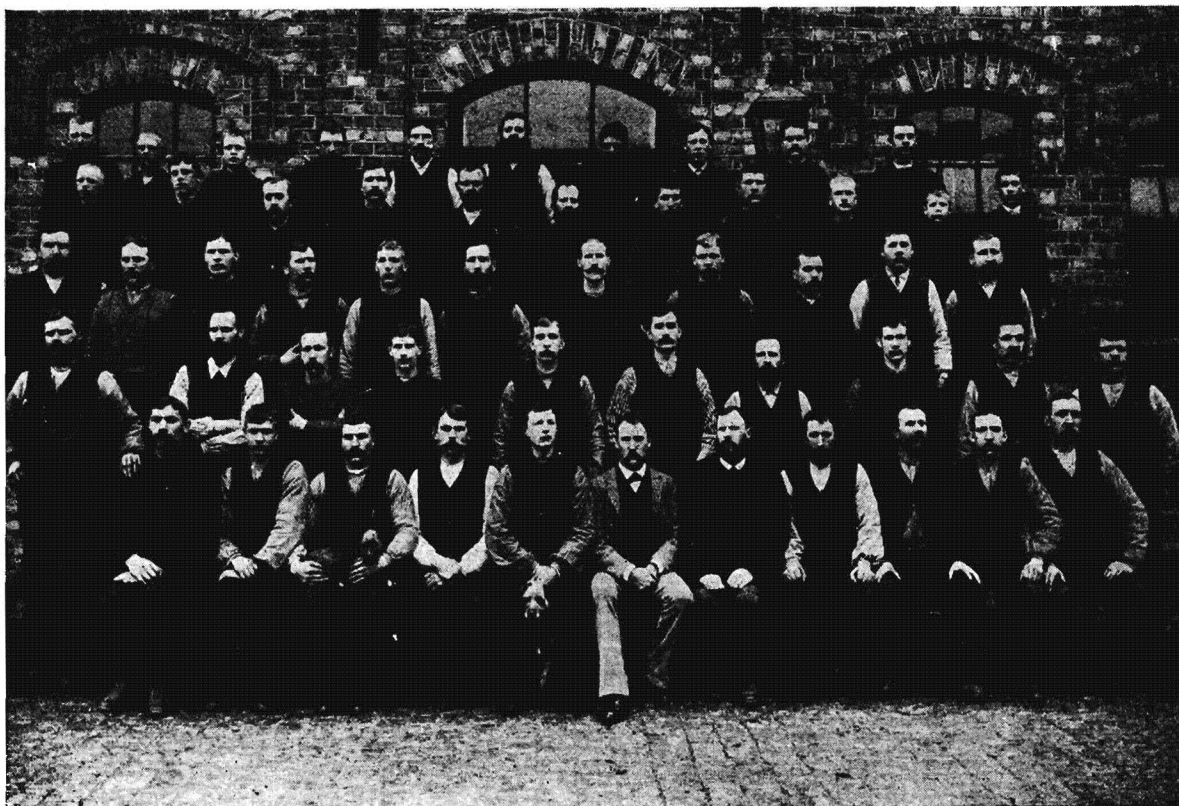
ringen inom spårvägsrörelsen till största delen skedde bland utsocknes. Något material för att fullständigt belysa den saken finns icke och kan icke heller åstadkommas. Vi har emellertid företagit en undersökning bland ett 30-tal av spårvägsbolagets pensionärer med födelseår 1859—1885. Det invändes kanske, att detta underlag är för ringa för att därav draga några slutsatser. Vi delar icke den uppfattningen, utan anser oss ha starka skäl att antaga, att även ett väsentligt större underlag ej skulle i stort sett lämna annat resultat än det vi kommit till.

Då förfrågningarna till de 30 gjordes, ägde vi i intet fall kännedom om dessa personers födelseort eller övriga förhållanden; hänvändelsen är således fri från all annan tendens än den att få fram riktiga svar. De trettio hade följande geografiska ursprung:

Södermanland	6
Uppland	6
Västmanland	3
Dalarna	2
Närke	2
Småland	2
Blekinge	1
Hälsingland	1
Stockholm	4
Sundsvall	1
Borås	1

Städerna har således bidragit med 20 %, därav *Stockholm* med 13 %, landsbygden med 80 %. Det är av särskilt intresse att lägga märke till, att av de 24 från icke städer alla utom en kommer från den rena jordbruksbygden. Det enda undantaget härleder sig visserligen från en högt industrialiserad landsbygd i Blekinge, men vederbörande begav sig till Stockholm icke för att söka sysselsättning i den öppna marknaden. Orsaken var, att han, sedan värnplikten 1891 fullgjorts på Bredåkra, fann sig väl tillrätta med den militära tillvaron, att värving på fyra år vid Svea artilleriregemente följde. Därunder utbildades han till en duktig hästkarl — en fin rekommendation för dåtida anställning vid spårvägsrörelsen.

Mannen från Sundsvall i förteckningen ovan hade som sjöman befarit de sju haven, innan han



En grupp tillhörande stallpersonalen hos Norra bolaget år 1895.

kom till Stockholm. Boråsbon, som är kvinna och specialutbildad på sitt område, flyttade till Stockholm av trevnadsskäl på grund av därvarande släktförbindelser. I intet av dessa två stads-fall, var det omtanke om utkomsten, som föranledde flyttningen till Stockholm.

I övrigt lägger man märke till, att den stora norrländska landsbygden sänt en man. Det folkrika Skåne saknar alldeles representant. Där befann sig både jordbruket — betodlingen hade införts — och industrin i starkt uppsving. Det är sannolikt, att om behov av arbete ändock förelåg, man då för tiden ej ville riskera en resa till samojedernas avlägsna land med dess ogästvänliga klimat och vilda seder. Man föredrog helt säkert att ställa färden över Sundet till kusinerna Hansen, Jensen och Sörensen, där fläsk och pantoffler stod på bordet tre gånger om dagen, och där man ej behövde befara någonting ur skånsk synpunkt så onaturligt som hårt spisbröd. Här i Stockholm var vid denna tid det svenska språket alltjämt det förhärskande i verk och inrättningar, på gator och torg.

Kan man av den anledningen, att ingen av de 23 ovannämnda sagesmännen kom från industrialiserade samhällen på landsbygden, dra den slutsatsen, att de ekonomiska villkoren i dessa var bättre än i Stockholm? Vi vågar icke bejaka frågan, men det är frestande att dra en sådan slutsats.

Fäderna till de 30 sagesmännen tillhörde följande yrken:

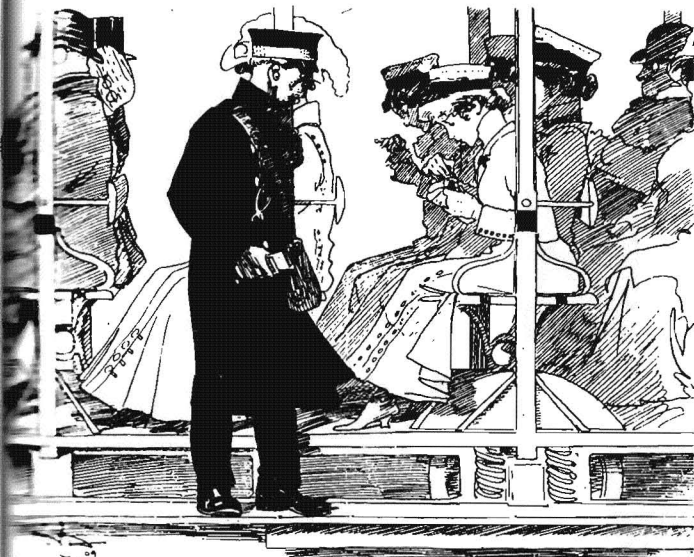
Jordbruket

Rusthållare	1
Hemmansägare	1
Arrendator	1
Kuskförman	1
Torpare	3
Småbrukare	3
Statare	4
Jordbruksarbetare	5
Summa	19

Andra yrken

Båtsman	1
Dödgravare	1
Indelt soldat	1
Korpral	1
Maskinist	2
Pumpare vid SJ	1
Skomakare	1
Skräddare	1
Spårvägsman	1
Stensättare	1
Summa	11

Båtsmannen och den indelte soldaten kan med lika stor eller större rätt räknas till jordbrukarna. Sedan t.ex. båtsmannen varit inkallad till tjänstgöring vid flottan ett år, hempermitterades han för två och återvände till sitt torp. Av de 30 fallen räknar vi således 21 till jordbruksnäringen, d.v.s. 71 % och 9 till andra yrken eller 29 %. Drar man från de



Den gamle spårvagnskonduktören filosoferar: Ja, dom må ta studenten aldrig så många gånger, men ta mej fan dom kan hala fram en 10-öring fortare för det.

6 ovannämnda stadsborna och endast tar landsbygden i betraktande, så tillhör 87 % jordbruket och 13 % andra yrken. Nu kunde jordbrukarna vid sidan av sin huvudnäring även delta i annat yrkesarbete. Så ser vi en småbrukare driva en handskomakerirörelse med 2—3 arbetare och en torpare, som på sin ort var en ofta anlita byggnadssnickare.

Vi skall nu se huru de hem var från vilka våra sagesmän utgått. Att barnrikedomen skulle vara stor, hade vi väntat, men att de stora barnflokkarna var så talrika, var dock en överraskning.

Tjugoen av våra sagesmän, som i denna fråga lämnat fullständiga uppgifter, tillhör syskonkretsar, där det sammanlagda antalet barn utgör 133, vilket betyder, att det genomsnittliga barnantalet i 21 föräldrahem utgjorde 6,3. Vi skall snart se, huru radikalt detta förhållande ändras, då sagesmännen själva bildar familj.

Detaljerna rörande de 21 familjerna är följande:

10 barn i	1 äktenskap	= 10 barn
9 " "	1 " "	= 9 " "
8 " "	3 " "	= 24 " "
7 " "	6 " "	= 42 " "
6 " "	4 " "	= 24 " "
5 " "	3 " "	= 15 " "
4 " "	1 " "	= 4 " "
3 " "	1 " "	= 3 " "
2 " "	1 " "	= 2 " "
	21 äktenskap	133 barn

En av sagesmännens fruar tillhör t.o.m. en syskonkrets på 12 medlemmar. Fadern var sadelmakare i Östergötland, och dottern skildrar förhållandena i hemmet som goda. Av de 133 barnen bosatte sig 8 i USA.

Undersökningen ger anledning till många intressanta iakttagelser. Man kan se en syskonkrets, som synes predestinerad till slit och släp och fattigdom hela livet igenom, det är något kraftlöst över den. Hos en annan syskonkrets, utgången ur lika ringa villkor som den förra, ser man huru det sjuder av arbetshåg och sväller av initiativkraft och framåtanda, och där alla medlemmar, både bröder och systrar, på de mest olika områden kommer till välstånd och goda ställningar i samhället.

Låt oss så se huru det står till i barnkamrarna, när våra sagesmän själva bildat familj. Även nu gäller det 21 äktenskap. I dessa har fötts 44 barn, vilket blir 2,1 barn i varje äktenskap mot den föregående generationens 6,3.

"Barnspecifikationen" har i detta fall följande utseende:

4 barn i	1 äktenskap	= 4 barn
3 " "	8 " "	= 24 " "
2 " "	6 " "	= 12 " "
1 " "	4 " "	= 4 " "
0 " "	2 " "	= 0 " "
	21 äktenskap	44 barn



Vagnstäderskor vid huvudstationen på Norr.

Av de 44 barnen är 25 söner och 19 döttrar; 9 barn har avlidit. Av döttrarna är 9 gifta. Det ringa antalet beror på, att flera av dem avled i unga år.

Av barnen har studentexamen avlagts av en son, realskolexamen av 2 söner och 2 döttrar. Yrkesvalet har varit det följande:

statstjänst (post, telegraf)	7
Stockholms stad (kammarskrivare) . .	1
spårvägsbolaget	5
industri	7
handel	2
hantverk	2
skådespelare	1
ingenjör (utbildning okänd)	1
USA (en predikant)	2

Om man till denna siffra lägger de 9 avlidna och dessutom kommer ihåg, att några av döttrarna är hemmafruar, och att ett av barnen ännu ej valt yrke, så föreligger fullständig redovisning.

Man kan icke gärna påstå, att någon *pronounced* skillnad föreligger hos denna generation i jämförelse med den föregående. Möjligen kan det sägas, att en viss tendens till "förborgligande" föreligger. Vi använder detta uttryck i brist på annat; det är numera alldeles föråldrat i social bemärkelse. Däremot har det blivit en partipolitisk kollektivbeteckning.

Om vi så ännu en gång återvänder till våra sagesmän och deras flyttning till Stockholm, syns den ofta ske vid tidiga år och är till tiden vanligen icke identisk med anställningen vid spårvägsrörelsen. Åldern i genomsnitt i 20 kända fall är icke fullt 21 år; 16—18-åringar är flera, två 14-åringar förekommer även. De sistnämnda fick genast plats som stallpojkar vid spårvägen; den ena av dessa pensionerades efter 48 års tjänst.

Några mera utpräglade motiv för flyttning till Stockholm kan man icke spåra. Huru litet Stockholm än då var sett med nutida ögon, var det dock

i det svenska 1800-talets dagar en storstad, en magnet, som drog till sig. Ofta hade man släktingar, hos vilka man fick taga in till dess förhållandena stadgat sig. En morbror, som var skräddare, kunde icke blott låta 14-åringen innebo i köket utan t.o.m. bestå en kopp kaffe varje söndagsmorgon.

I vissa fall kan en tillfällig sinnesstämning vara anledning till, att man bryter upp. En framtida spårvägare hade som det synes en rätt bra anställning i en hud- och skinnaffär i mellersta Sverige. I åliggandena ingick emellertid att varje lördag kl. 23.00 avhämta principalen vid järnvägsstationen, då denne återkom från sitt regelbundna besök i närmaste stad, där han på torgdagen hade intressen att bevaka. Den unge kusken ilsknade så småningom till, då han fann sig hindrad att deltaga i lördagsdansen och att odla umgänget med traktens flickor, sade upp sin plats och begav sig till huvudstaden.

Här hamnade han genast hos spårvägsrörelsen. Som fridagarna var 2 till 3 i månaden, fick han helt visst ofta på lördagarna från sin plats som kusk på en spårvagn ägna det feminina Stockholm sin hyllning. Ur den synpunkten var det således icke mycket vunnet med hela flyttningen.



Personal tillhörande Södra bolaget vid tioårsjubileum 1897. I främre raden märkes banmästare Johansson, till höger om honom fröken Tibell (kassörska) och vidare kamrer Indebetou, vd byggmästare Redtz, tc Sundblad och målarmästare Sandberg.