

Qe
(Skatr.)

CENTRALFÖRBUNDET FÖR SOCIALT ARBETE ExA

KOLONITRÄDGÅRDAR OCH PLANTERADE GÅRDAR

AV

ANNA LINDHAGEN



S T O C K H O L M

P. A. NORSTEDT & SÖNERS FÖRLAG

Pris 1 kr. 25 öre.

AV C. S. A. UTGIVNA SKRIFTER.

SMÅSKRIFTSERIEN:

1. **De svenska fackförbundens och fackföreningarnas organisation** av d:r GÖSTA BAGGE kr. 0: 15
2. **I arbetsgivarefrågan** av ingenjör R. F. BERG > 0: 25
3. **Stockholms kommunala affärsföretag** av fil. d:r M. RUBENSON > 0: 25
Den kooperativa rörelsen av redaktör E. H. THÖRNBERG > 0: 50
5. **Industrialismen** av prof. ELI F. HECKSCHER > 0: 75
6. **Förutsättningarna för det mindre jordbrukets ekonomiska framgång** av prof. JUHLIN-DANNFELT > 0: 25
7. **Statens egnehemslån. En enquête** > 0: 50
8. **Svensk arbetarrörelse** av kassör ERNST SÖDERBERG > 0: 25
9. **Den engelska lagstiftningen om arbetstvister** av fil. d:r A. RAPHAEL > 0: 30
10. **Lantarbetarstrejken i nordvästra Skåne 1907** av fil. kand. G. THUNANDER > 0: 60
11. **Socialhygien** av d:r G. STÉENHOFF > 0: 25
12. **Kommunalpolitik** av frih. E. PALMSTIERNA > 0: 75
13. **Kommunalsocialistisk bostadspolitik i utlandet** av fil. d:r YNGVE LARSSON > 0: 50
14. **Städerna som arbetsgivare** av redaktör E. B. RINMAN > 0: 50
15. **Arbetsavtal och kollektivavtal** av redaktör E. B. RINMAN > 0: 50
16. **Butikstängningsfrågan. På grundval av en av C. S. A. anordnad undersökning** av fil. d:r M. MARCUS > 1: —
17. **Kvinnorna i industrien** av GERDA MEYERSON > 0: 50
18. **Det kooperativa England** av red. E. H. THÖRNBERG > 1: 50

-
- Adresser till ledning vid **besök i sociala institutioner i Stockholm** 5 öre
- Enskede-stugans inredning** utförd genom C. S. A. 5 >
- Till frågan om svenska folkets levnadsvillkor** 50 >

Ovanstående skrifter kunna rekvireras från C. S. A:s byrå, Lästmakaregatan 6, Stockholm.

KOLONITRÄDGÅRDAR
OCH
PLANTERADE GÅRDAR

AV

ANNA LINDHAGEN

S T O C K H O L M

|||||
P. A. NORSTEDT & SÖNERS FÖRLAG

PAPPER FRÅN LESSEBO

STOCKHOLM 1916

KUNGL. BOKTRYCKERIET. P. A. NORSTEDT & SÖNER

162252

De ämnen jag av Centralförbundet för socialt arbete fått i uppdrag att behandla, nämligen koloniträdgårdar och planterade gårdar, höra nära samman. Det är genom dessa båda sorters anläggningar, förutom de offentliga planteringarna, man kan tillföra våra städer och andra samhällen, som äro uppbyggda med hyreskaserner, den nödvändiga vederkvickelse som växtvärlden medför.

Förut i dessa ämnen utkommen litteratur i Sverige och Danmark.

Om koloniträdgårdar, av Anna Lindhagen. 1905.

Om Kolonihaver og deres Betydning for Samfundet, av Jens Riis. Udgivet av »Det Københavnske Haveselskab» (15-årsskrift). 1907.

Koloniträdgårdar, av Rudolf Abelin. 1907.

Skånska Trädgårdsföreningens Tidskrift. Koloni- och egnahemssträdgårdar. Ett specialnummer. 1915.

Föreningen Göteborgs Koloniträdgårdar. 1905—1915. (Tioårsskrift.) 1915.

Föreningen koloniträdgårdar i Stockholm 1906—1916. (Tioårsskrift med trädgårdsbok.) 1916.

Mera blommor och grönska i staden, av Wilh. Klemming och Axel Olsson. Utgiven av Stockholms Trädgårdsförening. 1914.

Bland utländsk litteratur märkes ett större arbete i detta ämne nämligen:

Louis Rivière: La Terre et l'atelier. Jardins ouvriers 1904.

A. L.

INNEHÅLL.

	Sid.
Koloniträdgårdar.	
Nyttn av koloniträdgårdar	5
Koloniträdgårdarnas utbredning	8
Koloniträdgårdars anläggning och skötsel	14
Trädgårdslotternas ordnande	30
Planterade gårdar	39

Koloniträdgårdar.

Trädgårdsskötsel kan numera idkas i s. k. koloniträdgårdar, där de, som icke hava råd och tillfälle att hava sommarnöje, kunna mot en billig avgift få arrendera en lott för trädgårdsbruk. Ett jordstycke uppdelat i sådana lotter bildar en koloni. Dessa anläggningar ligga inne i själva städerna, eller i dess omedelbara omgivningar, ju närmare desto dättre. Man bör efter slutat arbete kunna komma dit ut och vända åter på aftonen utan för mycket besvär.

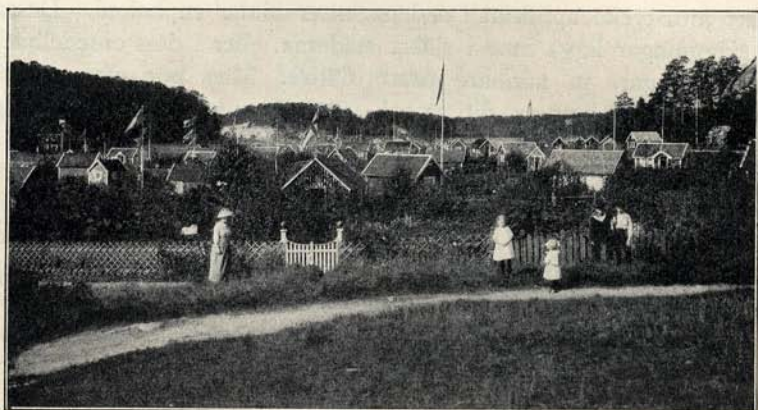
Man kan säga, att en föregående tids »kålgårdar», vilka försvunnit från de större städerna och utanför de mindre blivit allt sällsyntare, och vilka i allmänhet i regel icke innehades av andra än relativt välbärgat folk, hava i vår tid uppstått i en mer demokratisk form. Koloniträdgårdarna äro framförallt till för den mindre bemedlade befolkningen. Genom arbetet i dessa tillfredsställes också nutidens behov att utnyttja jorden genom högkultur.

Nyttan av koloniträdgårdar.

Om vardagsaftnarna och söndagarna bliva koloniträdgårdarna en kär tillflyktsort, där man finner hemtrevnad och det tillfredsställande medvetandet, att man där är sin egen herre. Det gäller att utnyttja sin lott på bästa möjliga sätt.

Den *ekonomiska vinst* man kan draga av en sådan lott är naturligtvis beroende på läget och framförallt av hur mycken energi och omsorg man nedlägger på täppans skötande. Erfarenheten har visat att med ganska måttligt arbete bör man alltid kunna erhålla från lotten trädgårdsprodukter till ett värde, som överstiger utgiften för gödsling, sådd, plantering och hyra, samt med flitig och ändamålsenlig skötsel en vinst, utgörande fördubbling, ja, mångfördubbling av densamma.

Och dock följa andra fördelar med en koloniträdgård, som äro minst lika viktiga som den ekonomiska, och vilka icke äro beroende av en del gynnsamma omständigheter. Vistelsen i trädgården är naturligtvis av utomordentlig *hygienisk* betydelse. Den erbjuder *frisk luft*. Den roliga och hälsosamma *arbetsomväxling* som medföljer trädgårdsarbetet — antingen det är från verkstadsarbetarens, kontoristens, sömmerskans eller husmoderns arbete, man går ut i trädgården för att taga itu med spade och rensning — kan ej skattas nog högt. Koloniträdgårdarna äro goda stridsmän i kampen mot våra båda tidssjukdomar: tuberkulos och överansträngda nerver. Frambringandet av egna trädgårdspro-



Stockholm. Koloniträdgårdsanläggning vid Dalen (Brännkyrka).

dukter ökar behovet av att grönsaker skola ingå i vardagsmat-sedeln. Koloniträdgården kan därför även på så sätt sägas hava sin hygieniska betydelse, att den giver *bidrag till nyttig och välsmakande näring* och ger även det enklare hushållet omväxling.

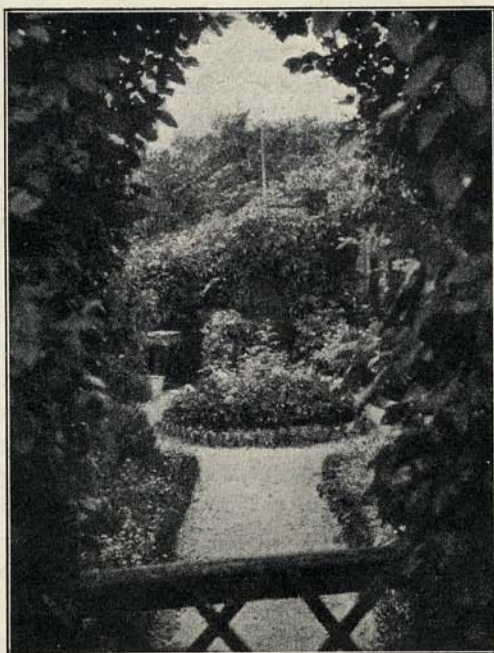
Trädgårdsarbetets för *sinnet höjande inflytande* är även en känd sak. En djupt anlagd och känslig natur får ute i trädgården känna den frid han förgäves söker bland stadens buller. En rå eller självisk natur kan förfinas och bliva hjälpsam under inflytande av det som växer och som är beroende av hans omvårdnad. För den, för vilken världshuset är en stark lockelse, kan

täppan bliva en ännu starkare. Vid arbetslöshet blir arbetet i trädgården en räddning från sysslolöshet.

För *familjen* är täppan ett förenande band, där alla familjens medlemmar mötas i gemensamt arbete och vila. Familjefadern, trött på den trånga bostaden, får här njuta friluftsliv i skötet av sin familj och känna vården om den lilla jordbiten fylla livet med ett alldeles särskilt intresse. Husmodern kan komma ut i det fria, taga alla barnen med sig och ändock hava det litet bekvämt. Barnen få utbyta gatans och gårdarnas lekplats mot den för kropp och själ hälsobringande vistelsen i trädgården. Och de få här sysselsättning, vilket särskilt under sommarferierna kan vara ganska nödvändigt; de kunna på sitt sätt känna glädjen av att även deras arbete bidrager till matförrådets ökande.

Även för kvinnor och män, vilka icke hava familj, är litet jord att sköta till trevnad och omväxling. Ungdomsklubbar borde mer än vad brukligt är hava en koloniträdgård. Dock med iakttagande av en arbetsfördelning medlemmarna emellan, genom vilken den skötes mer gemensamt och icke uppdelas för varje medlem i småbitar, vilka mest komma att påminna om barnträdgårdar.

Nyttan av koloniträdgårdar kan sammanfattas i den glädje de skänka. Då våren kommer och lockar ut i naturen, så har den som arrenderat en koloniträdgård sin egen jordbit, i vilken man kan få gräva, så och sätta. På försommaren följer man under spänning den spirande grön-



Malmö. Koloniträdgårdsinteriör.

skan, tillagar den första spenatskörden och avsmakar de späda rädisorna. Så kommer högsommaren med sin allt rikare grönsaks-skörd, sina bär och sina växlande blommor, som slå ut den ena sorten efter den andra. Så hösten med insamlandet av rot-saker och frukt, vilket allt till större eller mindre del kan fylla behovet för vintern, och med glädje tänker man på att nästa vår skall åter den egna trädgården bjuda sitt välkommen.

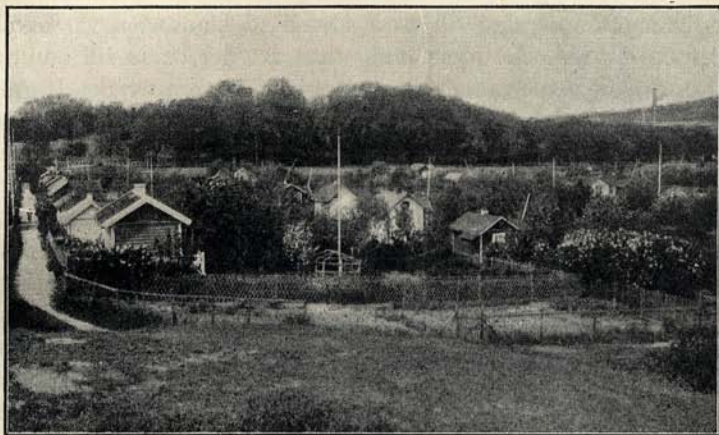
Koloniträdgårdarnas utbredning.

I Tyskland omtalas anläggandet av »Arbeitergärten» eller »Familiengärten» redan på 1820- och 30-talet såväl i Kiel som i Leipzig. I Leipzig har rörelsen tagit särskilt stort omfång. En särskild form för dessa anläggningar i Tyskland äro de av filantropen Schreber införda, där man har kombinerat anläggandet av stora lekplatser med trädgårdslotter. Sådana anläggningar hava även utförts i Berlin av »Verein für die gesundheitgemässe Erziehung der Jugend». Överallt i Tyskland är koloniträdgårdsrörelsen mycket livlig, såsom, förutom i Leipzig och Berlin, i Dresden, Magdeburg, Hamburg, Altona, Darmstadt m. fl. städer och även i vissa industrisamhällen och gruvdistrikt.

I Frankrike har också rörelsen varit starkt framdriven. År 1903 hölls en särskild kongress därför, »Congrès international des jardins ouvriers». Denna kongress sysselsatte sig huvudsakligen med sådana företag, som voro startade i filantropiens tjänst. Detta system var mycket utbreddt även i Belgien och har i Tyskland praktiserats av föreningen Röda korset, vilken i första hand delar ut lotter till fattiga och barnrika familjer. I Frankrike fanns 1903 icke mindre än 134 sådana företag, vilka gävo jord åt 40 000 personer. Ett betalningssystem som mycket förordades var följande: Första året erhålles gratis jord, gödsel och utsäde, andra året inskränker sig hjälpen till jord och gödsel, tredje och fjärde året till jorden ensamt. Efter fjärde året betalas även hyra. »Ligue du coin de terre et du foyer» är en förening, som är mycket utbredd i Frankrike och Belgien. Den har sin huvudorganisation i Paris. Den arbetar såväl för egna hem som för koloniträdgårdsanläggningar.

Koloniträdgårdsrörelsen är även utsträckt till Holland, Schweiz, England, Danmark, Sverige, Norge, Finland, Förenta staterna och

troligen till de allra flesta länder. En internationell kongress för koloniträdgårdsfrågan skulle avhållas i Berlin i augusti 1914. Den blev således förhindrad av världskrigets utbrott.



Göteborg. Vy av Burgårdskolonien.

Man kan vara övertygad om att koloniträdgårdarna hava haft en mycket stor betydelse just under krigsåren för de familjer som varit utan arbete eller berövade mannens arbetsförtjänst. Därvid naturligtvis undantagna alla de martyriserade landsdelar, där krigshärar förhärjande gått över odlat land.

Många familjer hava haft ett stöd av sin trädgård de sista svåra vintrarna. För att hjälpa och för att utnyttja jorden kommo våra samhällen våren 1915 på samma idé, som förut tillämpats utomlands, nämligen att gratis eller mycket billigt utdela jordbitar till behövande familjer. Det blev företrädesvis till dem, som under vintern haft understöd från hjälpbyråerna, som i Stockholm jord utdelades gratis.

Danmark, varifrån idén överförts till Sverige, är koloniträdgårdarnas förlovade land. I en bok »Om koloniträdgårdar», som av författaren till denna broschyr utgivits 1905, finnes en mer detaljerad beskrivning över danska »kolonihaver», varav jag här av utrymmesskäl endast kan giva en liten sammanfattning. Kapitlet om »nyttan av koloniträdgårdar» i denna skrift är huvudsakligen hämtat ur ovannämnda arbete, och har jag haft glädjen under min verksamhet för koloniträdgårdar kunna konstatera, att min

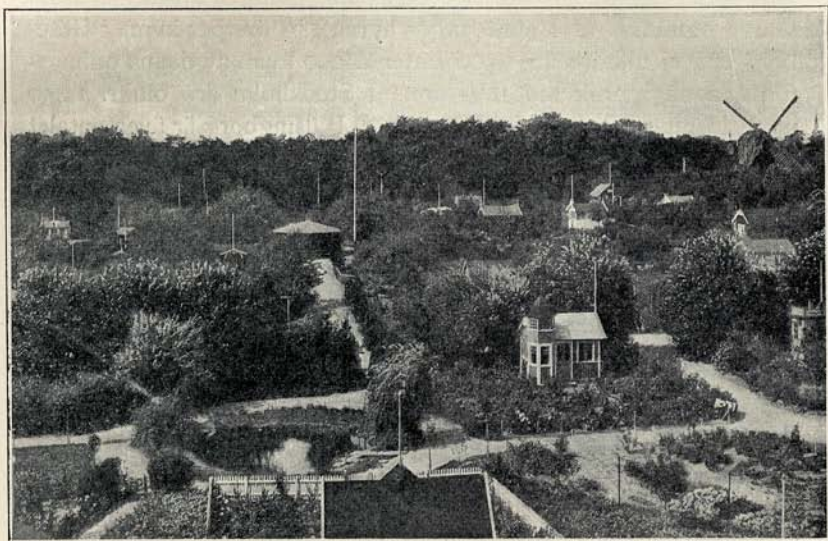
uppfattning om deras stora betydelse icke behövt undergå någon som helst förändring utan till följd av de glädjande erfarenheterna alltmera stärkts.

År 1905 uppgavs att koloniträdgårdarna i Köpenhamn med omgivningar uppgingo till 10 à 12 000. I landsorten var antalet år 1902 6 816, och 1905 ansåg man att det ökats till omkring 10 000. Angående antalet nu uppgiver ledaren av det Kjøbenhavnske Haveselskab, P. Hansen, följande: »Hur många 'Haver' som nu finns i Köpenhamn kan ingen säga, emedan det nu finns 'Kolonihaver' på nästan varanda bit obebyggd jord. Jag kan antaga att det finns 30 000 i Köpenhamn och 200 kolonier.»

Det »Kjøbenhavnske Haveselskab» började sin verksamhet redan 1892. Redan för åtskilliga år sedan var den första anläggningen vid Guldbergsgade ett fullständigt eldorado med sina tätt skuggade bersåer, överfyllt av rosor och jordgubbar. I denna anläggning, liksom i andra äldre i Köpenhamn, äro lotterna mycket små och räcka endast till för en »lysthave». Denna typ är ofta centralt belägen och betingar också ett jämförelsevis högt pris. Så kan man t. ex. för sådana få betala 20 till 25 kr. i hyra, på andra håll äro lotterna betydligt billigare. Priset varierar från omkr. 3 öre till 23 öre per kvm. År 1905 hade det Kjøbenhavnske Haveselskab 1 186 lotter, och nu hava de år 1916 1 542. I Köpenhamn liksom på andra håll finnas även kooperativa föreningar samt även andra mindre föreningar, bildade på samma grunder som Haveselskabet. En sådan mindre förening, »Haveselskabet Frem», som förmedlar uthyrningen, ansåg sig hava uppnått de billigaste priserna i Köpenhamn. Bland kooperativa föreningar må nämnas Flora och Iris, vilka äro synnerligen väl ordnade. Dessa föreningar äro bildade av en mästare i trädgårdskonsten, fast han till yrket då var velocipedbud. Inom dessa anläggningar äro lotterna större, liksom också är förhållandet i Haveselskabets nyare anläggningar. Där finnes allt vad man kan önska sig i en trädgård, från potatis och grönsaker till fruktträd och vinstocken.

Över de personers levnadsställning som inneha koloniträdgårdar i Köpenhamn gjordes för en del år sedan en statistik, som gav följande resultat: av 765 personer voro mer än hälften arbetare, 136 betjante, 103 småhandlande, 73 verkmästare, 14 fabrikanter; 32 av dessa voro kvinnor.

För Sverige gjordes 1914 en statistik över koloniträdgårdarnas utbredning av Föreningen Koloniträdgårdar i Stockholm för Centralförbundets för Socialt Arbete avdelning vid Baltiska utställningen. Antalet uppgivna koloniträdgårdslotter från 34 städer, Landskrona, Malmö, Lund, Stockholm, Jönköping, Örebro, Gävle, Falun, Hälsingborg, Göteborg, Norrköping, Nyköping, Södertälje, Uppsala, Halmstad, Borås, Kristianstad, Eskilstuna, Trälleborg, Linköping, Västerås, Vänersborg, Eslöv, Kalmar, Karlskrona, Lindesberg, Mariestad, Skänninge, Sundsvall, Karlstad, Visby,



Lund. Vy av östra koloniområdet.

Ängelholm, Varberg, Lidköping, voro närmare 8 000. Dessa voro så fördelade, att på Stockholm kom 2 032, Malmö 1 600, Landskrona 1 117, Göteborg 520, Lund 475, Halmstad 488, Hälsingborg 356, Nyköping 254 och å övriga platser med mindre antal än 200 omkring 1 900. År 1916 har antalet lotter i de städer, som 1914 hade över 200, utökats till: Stockholm 3 015 (varav 1 619 av Föreningen Koloniträdgårdar innehavda, 827 av kooperativa föreningar och 345 av Statens Järnvägar), Malmö 2 650 (varav ökningen kommer på de av enskilda uthyrda, Malmö forsknings- och planteringsförening uthyr 500), Landskrona omkr.

1 200, Göteborg 675, Lund 693, Halmstad omkr. 500, Hälsingborg omkr. 700, Nyköping 457.

Om ökningarna i de övriga städerna i förhållande till anläggningarnas storlek år 1914 är lika stor, torde koloniträdgårdarnas antal i Sverige nu kunna beräknas till omkr. 12 000.

Till detta antal kommer, ehuru de icke kunna räknas till koloniträdgårdar, dels i förstäderna upplåtna planteringsland för den där boende befolkningen, dels de lotter som av kommunerna litet varstans i landet år 1915—1916 upplåtits till odling av potatis och enklare grönsaker. Inga anläggningar utföras å dessa senare områden. I Malmö utgör hyran $1\frac{1}{2}$ öre per kvm., i Göteborg äro ej mindre än 1 500 lotter å 200 kvm. av denna odlingsform tagna i bruk mot $1\frac{1}{2}$ öre. I Stockholm äro omkr. 1 450 uthyrda mot 1 å 2 öre per kvm.. I Hälsingborg är även antalet lotter betydligt utökad genom sådana mer för tillfälligare odling avsedda samt genom att 142 av Hälsingborgs förenings medlemmar hava åt sig fått särskilt upplåtna land för köksväxtodling.

I Skånska Trädgårdsföreningens tidskrift säges härom rörande Malmö:

»Efter mönster från Tyskland, där man i år beflitar sig att avvinna varje liten jordlapp en skörd av något slag, beslutade stadsfullmäktige att utlämna alla sina obebyggda tomter, utlagda, men icke i bruk tagna gator och andra platser till odling av grönsaker. Staden plöjde upp, gödslade och harvade de olika områdena och uppdelade dem i lotter från 150 till 600 kvm. samt bortarrenderade dem för $1\frac{1}{2}$ öre kvm. Därigenom uppnåddes, att 328 personer fingo en bit jord att odla, på samma gång som våra förut anskrämliga tomter fingo ett vida mera tilltalande utseende. Där förut endast ogräs (även mänskligt) trivdes, där frodas i dessa dagar de härligaste grönsaker, och det blir ett icke obetydligt belopp som dessa förut sterila jordbitar lämna i avkastning.»

Landskrona har det största antalet koloniträdgårdar i proportion till sin folkmängd, 17 000 invånare och omkring 3 000 familjer. Mer än var tredje familj har där sin koloniträdgård. Landskrona är en sannskyldig trädgårdsstad. Lotterna äro fördelade på 10 å 12 områden, varav några äro säreget vackert belägna med utsikt över Sundet. Vad avser koloniträdgårdarnas antal i förhållande till folkmängden komma Halmstad, Nyköping, Hälsingborg, Lund och Malmö närmast Landskrona. Vad läget angår, kunna de av Stockholms koloniträdgårdar, som ligga i

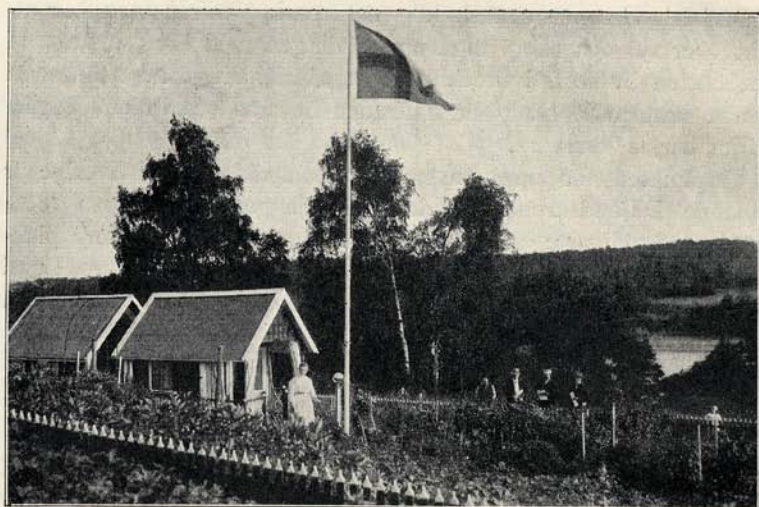
Eriksdalslunden, en sannskyldig naturpark, varifrån man har utsikt över sjö och skog, taga upp tävlingen med Landskronas. I en motion av förf. i Stockholms stadsfullmäktige hemställes att denna naturpark skall för framtiden bevaras och koloniträdgårdarna där få kvarvara.

Tidpunkten för uppkomsten av koloniträdgårdar i Sverige är följande. I Landskrona började man anlägga sådana redan 1888, de huvudsakligaste anläggningarna gjordes 1904. Malmö planteringsförening ordnade sitt första område 1895. I Örebro, Lund och Jönköping börjades anläggningar 1904. I Gävle, Falun och



Landskrona. Koloniträdgårdsområde med utsikt över Sundet.

Hälsingborg 1905. I Stockholm hade ett par mindre tomter redan förut utstyckats. 1904 erhöles första området å kronans mark genom Djurgårdsförvaltningen. 1906 anlade Föreningen Koloniträdgårdar sina 3 första områden; 1916 har föreningen 10 områden. Föreningen Göteborgs Koloniträdgårdar startade sitt första område 1906, men föreningen bildades redan 1905. 1916 har föreningens sjätte anläggning startats. 1906 började även föreningarna i Norrköping och Nyköping, 1907 de i Södertälje, Uppsala och Halmstad o. s. v. Se vidare förteckningen å städerna å sid. 11, som är uppsatt i tidsföljd med avseende å tidpunkten för koloniträdgårdars anläggande.



Stockholm. Eriksdalslunden.

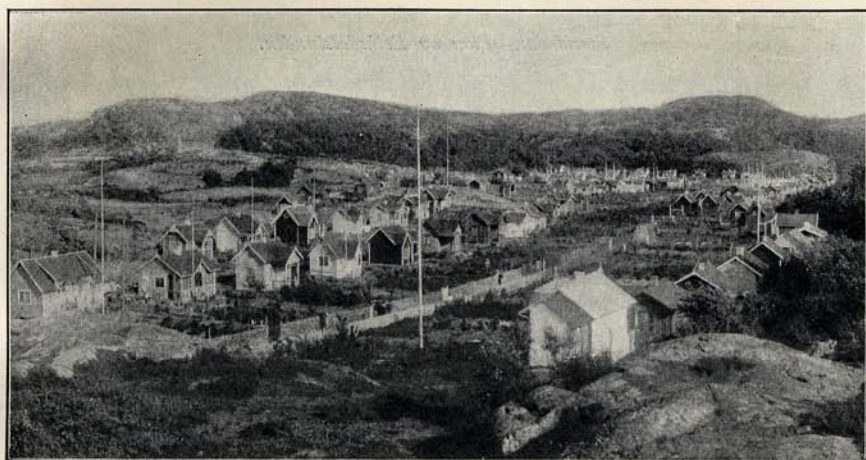
Koloniträdgårdars anläggning och skötsel.

Anläggningen och uthyrningen kan lämpligen ske dels av kommunerna själva, så har t. ex. skett i Landskrona, Lund, Jönköping, Örebro, Falun, Vänersborg, Lindesberg, Mariestad, Skänninge, dels av kooperativa föreningar, så har skett t. ex. i Eskilstuna, Göteborg, Hälsingborg, Uppsala, Nyköping, Norrköping, dels av för ändamålet särskilt bildade föreningar, men vilka ej äro kooperativa, så har skett t. ex. i Stockholm, Malmö, Gävle, dels av arbetsgivare. En större sådan anläggning finnes i Västerås och Stockholm. Slutligen av enskilda jordägare. Detta senare system har visat sig innebära de minsta garantierna för att få anläggningarna sätta i något system. På en del håll finnas anläggningar av olika sorters anläggare, såsom i Stockholm, Malmö, Västerås.

Koloniträdgårdsanläggningar kunna beräknas att bära sig själva. När kommunen icke själv är direkt uthyrare, har *anläggningskapitalet* anskaffats på olika sätt. Dels har kommunen givit lån, på ett par håll räntefria, såsom i Hälsingborg, Nyköping och Gävle, dels har kommunen lånat mot ränta, såsom i Norrköping,

dels har kommunen utfört vattenledningens indragande och vägars anläggande, vilka utlägg sedermera av de respektive föreningarna amorterats, såsom i Stockholm, dels hava enskilda personer lämnat lån, såsom i Göteborg och Stockholm.

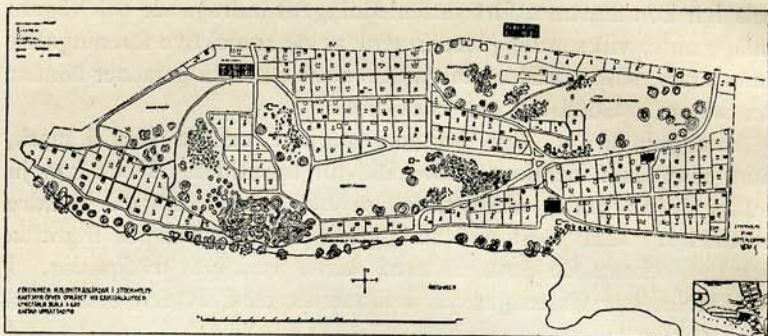
Anläggningarnas *läge* bör om möjligt endast vara å mark, som man kan beräkna få behålla för framtiden. Dock kan ju anläggningar göras mera tillfälliga och därå nedläggas mindre kostnader. Men först vid anläggning med garanti för framtida bestånd kunna de små lotterna bliva verkliga trädgårdar. I Stockholm har visserligen på årskontrakt med Staden och Djur-



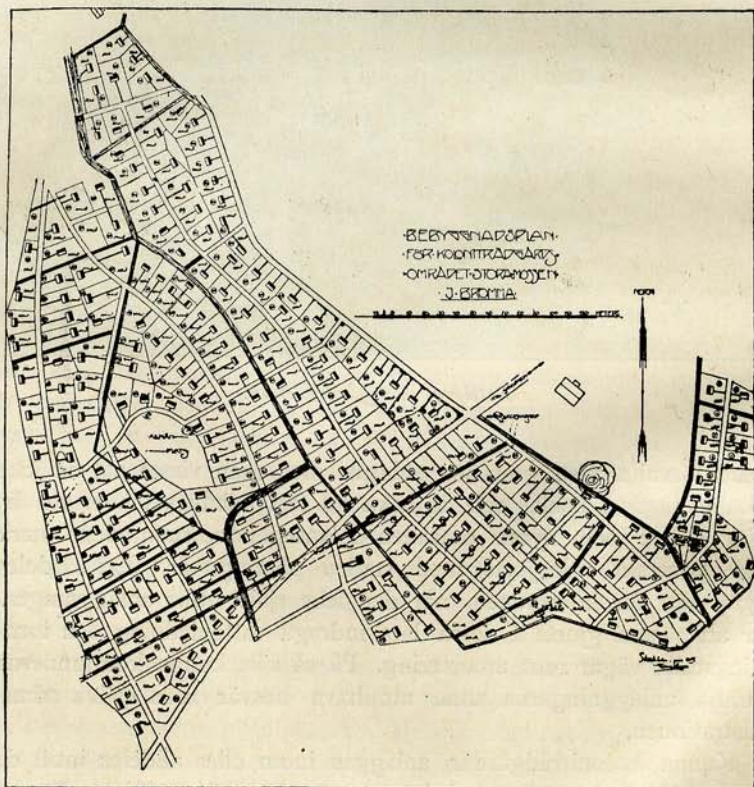
Göteborg. Ängårdskolonien.

gårdsförvaltningen områden anlagts, men man visste att de icke skulle tagas i bruk, och de hava nu fått behållas i över tio år. För större och nyare områden å lantegendomsnämndens mark har kontrakt uppgjorts med staden på tjugu år. Ett särdeles gott sätt för kommunen, när den icke själv utför anläggningen, är att såsom gjorts å dessa låta indraga vattenledning och iordningställa vägar mot amortering. På så sätt kunna kommunerna stödja anläggningarna utan att hava besvär med själva administrationen.

Kunna koloniträdgårdar anläggas inom eller alldeles intill de mera tät bebyggda stadsdelarna, är detta förträffligt. För ej



Stockholm. Plan av Eriksdalslunden.



Stockholm. Plan av Stora Mossen (Bromma).

stora städer är detta lättare åstadkommet. Men så har skett i stor utsträckning även i Köpenhamn och på ett par håll i Stockholm. På så sätt kan ju trädgården besökas så gott som varje afton och anläggningarna tillföra de stora städerna en angenäm omväxling i deras fysiologi. Men mera sällan kan sådan mark få behållas. Det blir således till omgivningarna, som för framtiden planerade anläggningar i allmänhet förläggas. Om möjligt böra de dock icke ligga för långt bort, för att man bekvämt skall kunna sköta sin trädgård. I Stockholm, som genom sin kuperade terräng och sina många vattendrag till sitt läge är mycket utbrett, har emellertid för de stora nyanläggningarna icke kunnat beredas annan plats än omkring en kvarts gångväg från Skanstull och 20 à 40 min. från Kungsholms tull. Spårvägsförbindelse finnes emellertid åt båda leden. Dessa längre bort belägna områden få helt naturligt söndagsstugutypen eller bliva de fullständiga sommarbostäder under hela den varmare tiden.

Rörande den viktiga frågan om koloniträdgårdarnas belägenhet och att jord i tid sparas för dessa anläggningar skrev Rudolf Abelin redan 1907 följande:

»Våra större samhällen måste i tid vara betänkta på att tillgodose dessa den mindre bemedlade klassens anspråkslösa, allmännyttiga krav, ty just de själva hava ju häri, som lätt inses, ett av sina högsta intressen. Individernas förnöjsamhet och lyckliga ekonomiska och moraliska belägenhet bestämma ju ytterst samhällets egen ställning i dessa hänseenden. Vad därför samhället fortast bör göra, är att i sin omedelbara närhet tillförsäkra sig en tillräcklig jordareal och å densamma fridlysa friskt liggande, tjänliga områden även till koloniträdgårdar. Till dessa lungor för mindre bemedlade arbetande medlemmar bör sedan samhället självt sörja för snabba och billiga kommunikationer. Platserna måste även en längre tid framåt skyddas mot bebyggande och inkräkning av ett eller annat slag.»

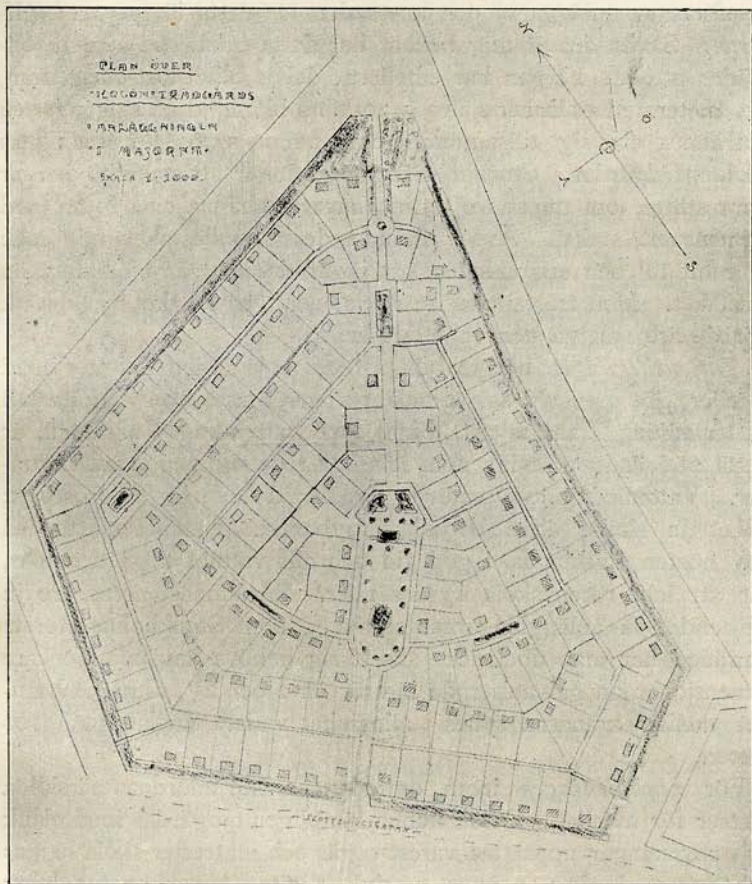
Kommunerna ha ju också i ej ringa grad iakttagit detta, och de flesta koloniträdgårdsanläggningar äro förlagda på jord tillhörande kommunerna.

Där så är nödvändigt, måste naturligtvis *dränering* av områdena utföras vid själva anläggandet. Man måste upprepans redan befintliga diken och anlägga täckdiken där marken är sank. Alltför stora kostnader härpå kan emellertid icke förekomma, om man skall kunna bibehålla kolonisternas avgifter vid ett måttligt pris.

Vägar måste anläggas, så att från varje lott skall finnas utgång till väg. För att minska kostnaderna måste emellertid en del lotter nöja sig med att vara anlagda vid bivägar, till vilka man icke kan beräkna att bekvämt komma fram med kärra; i så fall kan ju emellertid gödseln och gruset med god vilja bäras eller medels skottkärra fraktas det lilla stycket fram till lotten. Huvudvägarna eller körvägarna behöva icke vara bredare än 2.5—3.5 meter. Det finns områden även med endast 2 meter breda vägar. Huvudvägarna behöva göras omsorgsfullt, så att de kunna bära körning. Bivägarna behöva bredast vara $1\frac{1}{2}$ meter. Genom sparsamhet vid vägars anläggande ernår man dels betydlig besparing dels göra alltför breda vägar ett torrt och tråkigt intryck.

Stängsel omkring områdena ha till ändamål att avskilja dessa från allfarväg. Staket anses tillhöra en välordnad koloni och kan ju även delvis skydda för tjuveri, om det är högt nog. I Köpenhamn äro ett par områden omgärdade av täta plank, detta är ju det effektivaste skyddet, men är för de flesta anläggningar alltför dyrbart samt avstänger ju allmänheten från att få se in i de vackra anläggningarna. Man har därför i allmänhet använt sig av spjälstaket eller järntrådsstaket 1.25 à 1.75 meter höga. Då trästaketen äro dyrbara att underhålla, har alltmer redan från anläggningarnas början staket utförts av järntrådsnät. I Lund har till dessa trådnät för hållbarhetens skull beståtts ekpålar; i en av Göteborgs kolonier, anlagd 1913, har man använt järnstolpar på cementsocklar, »i stället för de billigare trästolparna, som visat sig ruttna ner på 6 à 7 år». I Hälsingborg ha använts stängselstolpar av järn, 1 m. högt järntrådsnät, däröver släta galvaniserade järntrådar samt överst en taggtråd. Det är 1.75 m. För mycket stora områden är emellertid staketinhägnad ett så stort kapitalutlägg, att man icke kunnat lägga denna kostnad på kolonierna. Intet staket är heller högt nog för att verkligen skydda för tjuveri. Glädjande nog få icke koloniträdgårdsområdena ofta påhälsning av tjuvar. Områden med fruktträd hava dock visat sig behöva nattvakt, även sådana områden, som äro inhägnade, såsom Malmö Planteringsförenings. Stockholms största områden på dess lantegendomar, av vilka det vid Enskede omfattar 390 lotter och det å Bromma vid Stora Mossen omfattar 249 lotter, äro ej omgärdade med staket. Inhägnad behöver icke heller skilja dessa områden från allfarväg, ty de ligga icke intill landsväg utan avskilda, omgivna

av skog. För att skydda mot tjuvar höst- och vintertid, då kolonisterna icke bo där ute, har ordnats så, att en tillsyningsman har vinterbostad intill själva området.



Gothenburg. Ny plan för koloniträdgårdar.

Där staket är uppfört, skulle dettas utseende naturligtvis mycket vinna på häckplantering eller rankväxter. Utföres hägnaden endast medelst häck, bör detta kunna ställa sig billigare än stängsel av trä eller järntråd.

De olika lotternas inbördes skiljande från varandra med staket är en svår fråga att få bra löst. Olika sorters staket i olika höjder, av olika materiel och olika färg kan onekligen verka ganska störande. Bäst vore därför, om vid anläggningen skiljestaket kunde uppföras av anläggaren och kostnaden för detta läggas på avgifterna. Såvitt det är mig bekant har detta emellertid icke någonstädes utförts. Frågan har emellertid delvis blivit löst därigenom, att kolonisterna alltmer själva genomföra lika höjd på staketen och emellanåt slå sig tillsammans om samma sort. I Föreningens Koloniträdgårdar i Stockholm kontrakt ingår att stakethöjden får vara större, om minst tre lottinnehavare inhägnat sina lotter med gemensamt staket. Även rörande dessa skiljestaket har man kommit till den erfarenheten, att järnträdsstaket är hållbarare än trästaket. Men trästaketen se dock onekligen mycket trevliga ut, när de äro snygga och enhetligt hållna.

Vattentillgången blir ju billigast, om anläggningen ligger invid å eller sjö, men vid större anläggningar måste även i detta fall vattenledning framdragas. Finns icke vattendrag i närheten, är detta nödvändigt, såvida man icke kan reda sig med grävda brunnar. Vattenledningen behöver emellertid icke läggas frostfritt; vilket ju skulle bliva betydligt dyrbarare. I stället måste den om hösten avstängas i god tid och allt vattnet noga urtappas, för att icke rören skola frysa sönder. Rördimensionerna äro ju beroende på anläggningarnas storlek. Inom Stockholms största områden har man dock icke ansett sig behöva använda tjockare dimensioner på galvaniserade järnrör än 2 och 2¹/₂ tums. Avståndet mellan kranarna synes i allmänhet variera mellan 50 à 100 meter.

För *renhållningen* inom områdena måste anordnas särskilda platser för avfallet. Dessa kunna lämpligen omgärdas med plank och anvisningar uppsättas, varest ogräs och matrester skola läggas och varest burkar, papper o. dyl. skräp. Minst en tudelning av avfallet är nödvändig. Men detta har tyvärr visat sig mycket svårt att genomföra. Det är ju bekvämast att kasta allt tillsammans. Kan man erhålla tillåtelse att upplägga komposthög eller att till och med i grävda gropar få uppblanda avfallet med innehållet från bekvämlighetsinrättningarna, så tillföres ju kolonien ett värdefullt gödseltillskott. Detta kan emellertid endast gå för sig vid från staden avlägsnare kolonier. En eller flera redskaps-

bodar böra finnas å varje område. Bekvämlighetsinrättningarna kunna förläggas under samma tak vid byggnadens ena gavel. Åt andra gaveln är lämpligt förlägga ett litet kontor, där hyror kunna upptagas och dylikt. Nödvändigt är att uppföra redskapsbod där lusthus icke få uppföras. Då bör inom redskapsboden även finnas en särskild avdelning för kokning å spritkök, varvid kokplatsen bör plåtbeslås till undvikande av eldfara. I Nyköping har man infört gasautomater.

Lekplats för barn bidrager till trevnaden. Sådan är alldeles nödvändig där området ej stöter intill skogsmark. Barnen kunna nämligen icke hela dagen hållas inom den enskilda lilla lottens begränsade område. Å lekplatsen bör finnas tillgång på gungor för de större barnen och sandhögar för de små. Å somliga kolonier har man även infört dansbana och musikpaviljong, så t. ex. i Göteborg. De små paviljonger, som i Lund uppföras som en sorts samlingsplats, äro till sin yttre form synnerligen nätta. I Stockholm, där i allmänhet finnes sparad gräslinda inom själva området, har denna blivit den naturliga dansplatsen vid midsommar eller andra festliga tillfällen. Kolonisterna själva bruka resa sin midsommarstång. För avlägsnare områden behöves ett marketenteri, särskilt för att kunna tillhandahålla söt mjölk ute å områdena. Å ett av Göteborgs områden har införts duschinnrättning.

För områdena måste från början uppgöras en *lämplig plan*. Det är bra om en viss regelbundenhet sammanhåller densamma, men avvikningar därifrån böra också finnas, för att icke det hela skall verka alltför stelt. Sådana giva sig för övrigt av sig själva vid områden omgivna av skogsmark, där gränslinjerna således icke bliva stela, utan området skjuter in liksom i vikar mellan framskjutande backpartier.

Lotternas *storlek* är mycket varierande från 100 kvm. ända till 1 000 kvm. Lämpligaste storleken torde emellertid vara 200 å 350 kvm. Därmed kan en familj få sitt hushållsbehov fyllt. Alltför stora lotter inbjuda gärna till försäljning av produkterna, vilket ju icke är meningen med koloniträdgårdar. Priset varierar även. Då något vidlyftigare anläggningar äro gjorda, är priset 4 å 11 öre pr kvm. 5 öre synes vara det vanligaste. 5 och 6 öre betalas till Föreningen Koloniträdgårdar i Stockholm, till Malmö Planteringsförening 10 öre, till Lunds drätselkammare

6—10 öre. Till Föreningen Göteborgs koloniträdgårdar 5 öre. Landskrona stad hyr ut för 3 öre, men vattenledning är där icke införd samt högst få anordningar vidtagna från stadens sida.

Anläggningskostnaderna ställa sig naturligtvis ganska olika. En anläggning i Malmö å 86 lotter kostade år 1898 kr. 1,639.⁸² (stängsel och uthus 704.⁰³, brunn med tryckpump 82.²⁵, dränering 48.⁰², vägar och plantering 805.⁵²). — Anläggandet av Burgårdskolonien år 1906 i Göteborg kostade kr. 5,271.¹⁹. Området var 45,600 kvm., och anläggningen omfattade inhägnad, dränering, utläggning av vägar och vattenledning. Uppdelad pr kvm. blev anläggningen 14.⁸ öre pr kvm. Härlandakolonien belöpte sig till 13.⁶ pr kvm., då mindre dikningsarbeten här erfordrades. Landalakolonien kostade 18.⁵ öre pr .kvm. Engårdskolonien, som startades 1913, kostade ända till 24 öre pr kvm., beroende på att detta område bildar en ganska långsträckt figur, är genomskuret av tvenne vägar och därför blev dyrt att inhägna samt att man införde järnstolpar i stället för trästolpar. Gamlestadskolonien, som anlades 1914, kostade endast 17.⁵ öre pr kvm. I Hälsingborg har en anläggning kostat 17.² öre per kvm., en annan 15.⁸. — I Stockholm har anläggning av vägar och vattenledning kostat för utförligare utfört arbete å ett område 12¹/₂ öre, för enklare anläggning 7¹/₂₀ öre per brutto kvm. areal. Staket och broar ha kostat högst 9³/₄ öre, lägst 4²/₃ öre. Redskapsbodar och inventarier högst 16¹/₃ öre, lägst 2¹/₃ öre per brutto kvm. areal. I medeltal för samtliga anläggningskostnader 15 öre per brutto kvm. areal eller 35.⁶⁸ per lott.

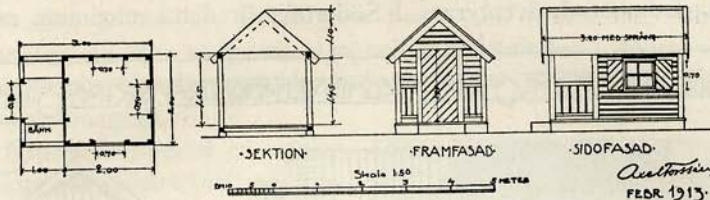
Kontrakt måste uppgöras med varje kolonist. Utom bestämmelser angående hyran, ordningsföreskrifter o. d. böra kontrakten även innehålla föreskrifter angående lotternas bebyggande. Det är också för undvikande av spekulation lämpligt, att kontraktet såsom Föreningens Koloniträdgårdar i Stockholm upptager följande bestämmelse: »Vid överlåtelse av bebyggd jordlott må försäljning av lusthus, inventarier eller mångåriga växter ej äga rum till högre pris än av värderingsnämnd bestämts. Nämnden skall bestå av tre personer, varav en utses av säljaren, en av köparen och en av Föreningen Koloniträdgårdar i Stockholm.»

Om man icke förebygger spekulation vid överlåtelse, komma en stor del av lotterna så småningom att gå över från den mindre ekonomiskt välsituerade befolkningen, vilken bäst behöver dem. Nära

RITNING TILL LUSTHUS FÖR FÖRENINGEN KOLONITRÄDGÅRDAR I STOCKHOLM
 VIRKET BÖR VARA OHYFLADT. FÄRGEN TILL VÄGGARNA FÅR VARA RÖD GUL HVIT FÖRGRÖNNELLER
 TÄRFAFÄRGAD. 6 kvm. **N 134**

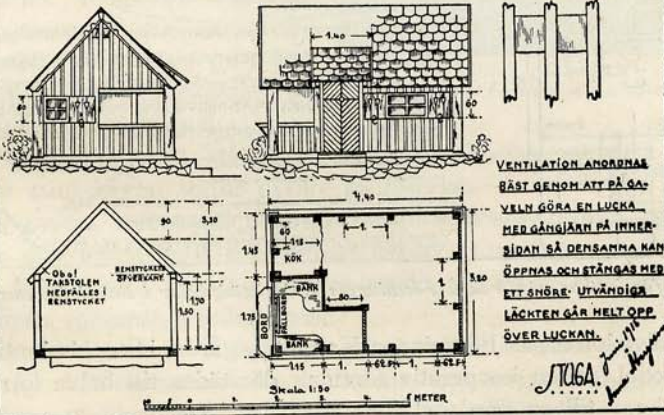
TAKET TÄCKES HÄLST MED SPRÄNELLER ENBART BRÄDER.
 TAKFÄRG SKALL VARA: TILL PAPPEK: ASFALT-TJÄRA.
 TILL SPÄN OCH TRÄTAK: TRÄTJÄRA, KARBOLINEUM ELLER ANNAN TJÄRFÄRG.

KNUTBRÄDER MÅLAS LÄMPLIGENI SAMMA FÄRG SOM VÄGGTAN ELLER UTSLUTAS DE.
 VERANDAN FÅR EJ INBYGGAS MED GLAS ELLER DYLIKT.



RITNING TILL LUSTHUS FÖR FÖRENINGEN KOLONITRÄDGÅRDAR I STOCKHOLM

VIRKET KAN VARA OHYFLADT OCH TAKEN TÄCKES HÄLST MED SÅN ENBART BRÄDER ELLER TEGEL.
 HUEVÄRFÄRGERNA FÅ VARA RÖDT GULT ELLER TJÄRFÄRGER.
 VERANDAN FÅR EJ INBYGGAS MED GLAS ELLER DYLIKT. **N 135**
12 kvm



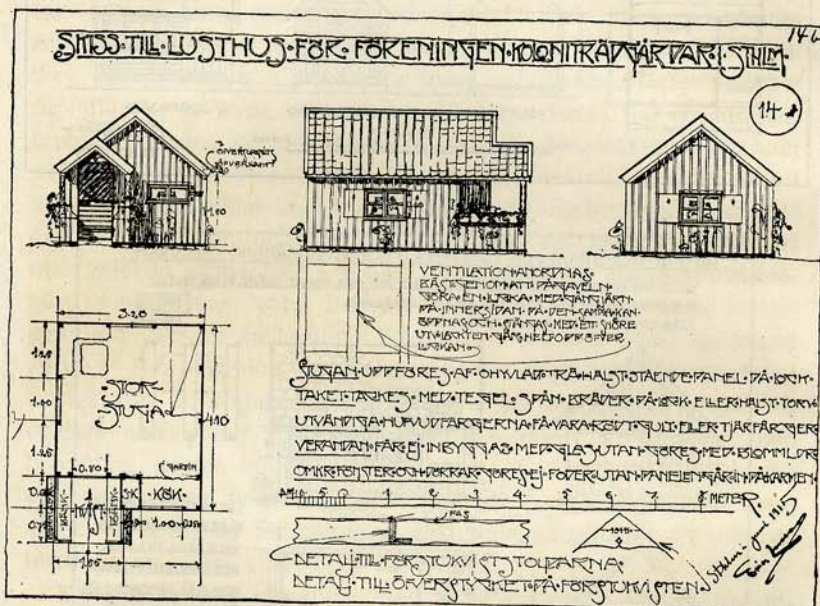
VENTILATION ANORDNAS
 BÄST GENOM ATT PÅ GÅ-
 VELN GÖRA EN LUCKA
 MER GÅNGJÄRN PÅ INNER-
 SIDAN SÅ DENSAMMA KAN
 ÖPPNAS OCH STÄNGAS MED
 ETT SNÖRE. UTVÄNDRIG
 LÄCKTEN GÅR HELT ÖPP
 ÖVER LUCKAN.

Typen för lusthus, uppförda å Föreningens Koloniträdgårdar i Stockholm områden.

till hands ligger också, att det bygges å lotterna i spekulationsyfte, eller att när en person nedlagt mycket arbete å densamma och han kan tänka sig få en stor vinst, han då avhänder sig en jordbit som blivit honom kär och som han och hans familj såväl be-
 höver för sin sommartrevnad. Från Landskrona uppgives att för-

säljningspriserna hava hittintills varierat för 500 à 1 000 kvm. mellan 400, 500, 700, 1 000, 1 200 kr. De bästa lotterna skulle nu ej säljas under 2 000 kr.

Å ett par håll har man genom den kontraktsbestämmelsen, att endast en viss del av lotten får upptagas av samma växtart, velat förhindra, att lotten i allt för stor utsträckning användes till potatisodling och på så sätt koloniträdgårdarnas ändamål, som är trädgårdsskötsel, äventyras. I Södertälje är detta maximum satt



Typ för lusthus uppförda å Föreningens Koloniträdgårdar i Stockholm områden.

till halva lotten, av Föreningen Koloniträdgårdar i Stockholm till en tredjedel, av en kooperativ förening därstädes till halva lotten, i Göteborg till en fjärdedel.

Koloniträdgårdarnas *byggnadsfråga* är ett ganska svårlöst problem. Utom på områden belägna å plats, särskilt ömtåliga för störingar av naturintrycket i sin helhet, böra lusthus få uppföras. Bänk och bord på själva lotten och en tältställning, över vilken tältet för dagen slås upp till skydd mot sol eller regn, kan fylla de enklaste anspråken på det lilla sommarhemmet. Men de flesta vilja bygga riktigt.

Mot lusthusens *byggnadsstil* har emellertid mycket försyndats. Lusthusen i koloniträdgårdar äro ofta försedda med grannlåter och utsprång, som verka oroligt och disharmoniskt. Eller väggarnas höjd är för hög i förhållande till huset i sin helhet, vilket gör, att det lilla lusthuset, arkitektoniskt sett, blir oproportionerligt, eller glasveranda ger det ett oskönt och instängt utseende. Dessa fel kunna emellertid mycket lätt undvikas: att bygga rätt och slätt är billigare än att förse huset med krimskrams och utsprång; att göra väggarna låga och takslutningen i stället något högre, för att få tillräcklig höjd på huset i sin helhet, är icke något krångligt.

Vidare är *färgen* en mycket viktig sak. Skärt, blått och ljusgrönt äro icke lämpliga färger i naturen. Nej, röda och gula, bruna eller gråbruna äro bra. Husen kunna inpregneras med järnvitriol eller strykas med karbolineum, solignum, Ucofärg. Dessa sorters färger kunna även användas på ohyvlat trä. Ett med de vanliga oljefärgerna struket, glänsande hus av hyvlat trä



Stockholm. Lusthus med spåntak.

blir mycket dyrare, då dessa färger äro kostsammare än tjärfärger samt hyvlat trä är dyrare än ohyvlat.

De svarta ledsamma papptaken bör man söka utrota. Läggtaken med spån, tegel eller enbart bräder. Ospontat trä till väggar, täckta med läkt, är mycket prydligare än de tråkiga pärlspontade snickerifabriksbräderna.

Ehuru en mängd tättliggande hus ju alltid komma att se litet plottrigt ut, åtminstone tills de hunnit bliva omgivna av grönska, så kan man likväl med säkerhet påstå, att strävandena att införa ett proportionerligare byggnadssätt har haft sin stora betydelse. Icke blott för utseendets skull, utan även för den uppfostrande betydelse, som ligger i att nutidsmänniskor, vilka liksom mistat sinnet för proportioner, få vänjas att inse dessas oerhörda betydelse vid allt byggnad. Likaså att färger icke kunna tillåtas variera i oändlighet.

Inseende detta drog jag mig efter 3 år tillbaka från ledningen av ett område i Stockholm (Stadshagen), anlagt 1904, där jag snart lärde mig inse, att jag icke på något sätt kunde behärska bygandet, emedan inga bestämmelser gjorts i kontrakten angående byggnadssättet. Att införa sådana bestämmelser omsattes också genast i praktiken, då Föreningen Koloniträdgårdar i Stockholm startades 1906. Icke utan svårigheter och kritik både från kolonisternas och allmänhetens sida. Mycket klander hava vi uppburit för vår byggnadsordnings skull. I början voro naturligtvis svårigheterna störst. Vi hade icke heller då byggnadskontrol-



Stockholm. Nyaste stugtyp.

lanter, utan kontrollen å lusthusen ålåg endast två medlemmar inom styrelsen. Vi hava emellertid fått lön för vårt arbete. Alltmer erkännes nämligen, att det var till lycka för Stockholm att just när koloniträdgårdarna togo fart byggnadsordning infördes av Föreningen Koloniträdgårdar. Lantegendoms-

nämnden har följt exemplet, då den anlade och uthyrde ett område till en kooperativ förening. Så ock en enskild arbetsgivare. Däremot har stadens hyreskontor vid upplåtelse till kooperativa föreningar samt Statens järnvägar tyvärr icke fastställt någon effektiv byggnadsbestämmelse.

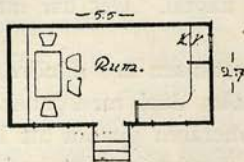
Alltför orolig verkar byggnadsstilen i anläggningar omkring de flesta av Sveriges städer, ehuru kontraktet i många fall upptager att ritningen skall vara godkänd. Men om torn och utsprång av alla de slag godkännas, så gör ju denna bestämmelse icke mycken nytta. Enda sättet att kunna tillämpa byggnadsordning är emellertid att man kan tillhandahålla ritningar. De ritningar, som tillhandahållas, böra variera, men tyvärr välja kolonisterna så ofta samma ritning, att en viss enformighet inträder. Detta är dock vida bättre än utbyggnadernas och färgernas mångfald. Viss maximistorlek för husen måste naturligtvis ock fastslås. På

områden inom staden eller helt nära bör 5 à 8 kvm. vara tillräckligt. Å områden längre bort 14 à 15 kvm. Anvisningar angående lusthusens utseende och placering samt byggnadstekniska råd givas av två av Föreningens koloniträdgårdar i Stockholm byggnadskontrollanter i föreningens 10-årsskrift.

I Göteborg har man även insett byggnadsfrågans betydelse. I 1915 års årsberättelse förklaras att en del kolonister byggt »orimligt höga hus till sina lotter» och att styrelsen »i saknad av reglerande bestämmelser icke alltid kunnat tillräckligt kraftigt ingripa däremot». För en nyanläggning 1916 infördes också strängare byggnadsbestämmelser, och Göteborgs ritningar hava tillsänts denna publikation.

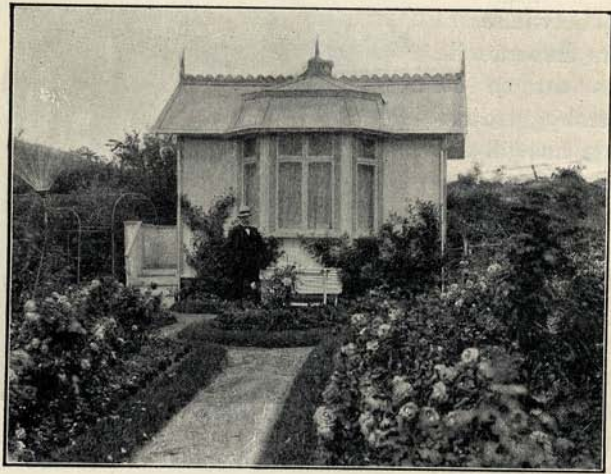


Stockholm. Lusthus uppfört efter ritning av en kolonist



Typ för lusthus. Föreningen Göteborgs koloniträdgårdar.

För lusthuset bör också vid planens uppgörande bestämmas en viss plats. Problemet att placera alla dessa små hus på ett vackert sätt synes stundom olösligt. Men de försök, som göras att tänka ut detta på bästa sätt, hava dock fört frågan framåt. Som regel kan sägas att en god plan skall bjuda någon omväxling, på samma gång som den måste verka ordning.



Göteborg. Äldre lusthustyp.

Bra är det, om man kan minska numerären på husen genom att till någon del utföra dubbelhus: två lusthus sammanbyggda med var sin ingång. Några sådana hus hava också uppförts å Föreningens Koloniträdgårdar i Stockholm områden vid början av dess verksamhet. Men dessa hus kommo snart ur bruk. De slogo icke an. Abelin har i sin bok »Koloniträdgården» även framhållit att numerären borde minskas. Detta synes emellertid stöta på omöjlighet att mer än undantagsvis genomföra. Man vill icke bo vägg i vägg med någon. Det har man nog av i hyreskaserne.

Å områden, där lusthusen äro mindre, har Föreningen Koloniträdgårdar i Stockholm dock med ganska god framgång lyckats för ögat behärska numerären genom att husen två och två byggas med baksidan åt varandra oftast med ungefär en meter emellan sig. De måste då byggas i samma bredd, i samma höjd och