

# Björnen – ett krukmakarkvarter i Södra Klara

Barbro Århem

Ingen har väl undgått att märka rivningarna, som under de senaste åren har pågått i Södra Klara. Längs Drottninggatan har två kvarter nästan helt försvunnit. Man bygger om och bygger nytt, och ännu finns det flera hus i området som är rivningshotade.

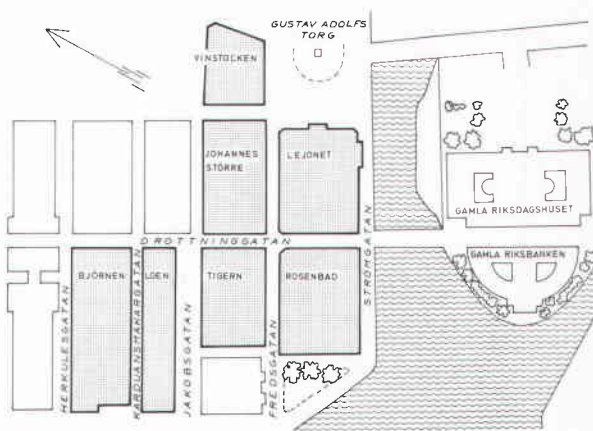
Det hela har sitt ursprung i beslutet att riksdagen skall flytta tillbaka till Gamla Riksdagshuset på Helgeandsholmen. Samtidigt med denna flyttning har man också velat tillgodose ett gammalt önskemål att få departementen samlade i Södra Klara på ett bekvämt gångavstånd från riksdagen.

Det är främst sex kvarter längs södra delen av Drottninggatan som är berörda: Björnen, Loen, Tigern, Rosenbad, Johannes Större och Lejonet. De flesta av husen i dessa kvarter har kulturhistoriskt värde, och några är byggnadsminnesmärken. Men många av fastigheterna är hårt slitna och har av Byggnadsstyrelsen inte ansetts kunna sättas i stånd till rimlig kostnad. Detta har framför allt gällt hela kvarteret Björnen (undantag Adelcrantzska palatset i kvarterets mitt) liksom större delen av kvarteret Tigern. Dessa delar revs därför under sommaren och hösten 1978. I och med detta splittrades på Norrmalm de sista delarna av den bebyggelse som tillkom under den stora gaturegleringen 1636–50.

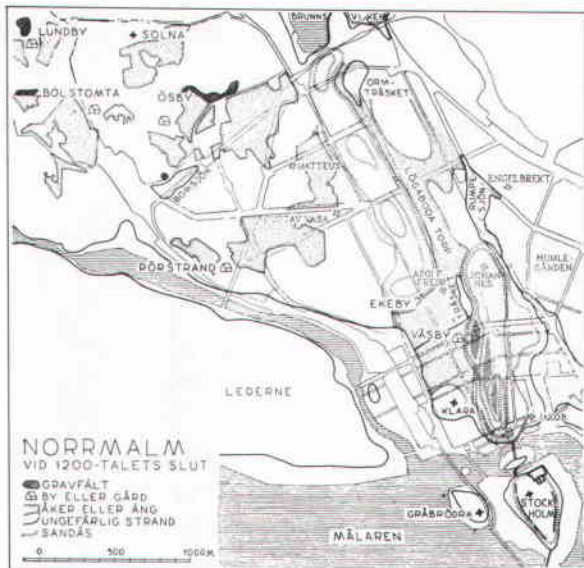
I samband med schaktningarna för nybyggnaderna i kvarteren Björnen och Tigern utförde Stockholms stadsmuseum arkeologiska undersökningar där. Speciellt i kvarteret Björnen gav de rika resul-

tat, främst i form av rester från en krukmakarverkstad. Här följer först en kort historik över dessa kvarter fram till mitten av 1600-talet, då krukmakarna hade försvunnit och en ny stad började växa upp. Uppgifterna har främst hämtats ur Hans Hanssons skrifter.

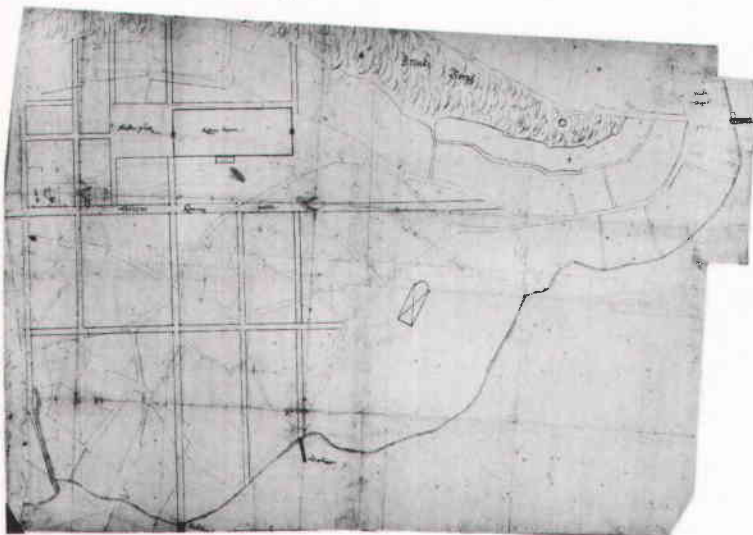
Bebyggelse fanns på Norrmalm redan innan Stockholm grundades i mitten av 1200-talet. Här låg bl a gården Väsby, som tillsammans med andra markområden donerades till det nygrundade Klara kloster. Till Norrmalm förlades också tidigt hantverk, som



Karta över Södra Klara med de kvarter markerade, som berörs av om- och nybyggnader. (Efter Södra Klara utg av Byggnadsstyrelsen 1976.)



Karta över Norrmalm vid 1200-talets slut i förhållande till nuvarande vatten, kyrkor och huvudgator (ur Hans Hansson, *Norrmalm i stöpsleven*. S:t Eriks årsbok 1946).



Det gamla och det nya gatunätet på Västra malmen enligt Torstenssons karta 1636. Kartan är orienterad med norr åt vänster. Från Malmtorget, längst till

krävde stora utrymmen eller var eldfarliga.

Ända fram till mitten av 1500-talet var bebyggelsen begränsad till malmens södra udde. Den grupperade sig på båda sidor om den höga kalhuggna Brunkebergsåsen och bildade egentligen två stadsdelar, Västra och Östra malmen. Var och en hade en backig och krokig huvudgata, de båda Sträckegatorna, som löpte samman på det ur Brunkebergsåsens ände framgrävda Malmtorget (nu Gustav Adolfs torg). Under andra hälften av 1500-talet började man fylla ut stränderna, och nätet av tvärgator och vattugränder blev tätare.

Från 1600-talets början skedde utvecklingen i allt raskare takt. Mellan 1602–1635 var "Norre Förstad" en praktiskt taget självständig stad, som snabbt ökade i både omfång och folkmängd. Denna hastiga förändring hade sin grund i att Sverige utvecklades till en stormakt under Gustav II Adolfs regering. Rikets förvaltning centraliserades och Stockholm blev huvudstad. Stor inflyttning skedde. Den svenska krigsindustrin fick sitt centrum på Norrmalm, och detta skapade många arbetstillfällen. Längs de båda Sträckegatorna byggde de mera välbärgade borgarna sina gårdar och närmast Malmtorget växte enstaka stenhus upp, men i övrigt bestod bebyggelsen mest av ett tätt trähusgytter där brandfaran ständigt hotade.

Hela staden hade nu vuxit ur sin medeltida dräkt, och speciellt krävde den vildvuxna bebyggelsen på Norrmalm en radikal förändring. Våren 1636 började man mäta upp de gamla gatorna för en ny stadsplan, som gick ut på att skapa "regularitet" – raka gator och rätvinkliga kvarter. Ett år senare satte det praktiska arbetet igång på västra malmen norr om Klara kyrka. Här låg Klara gårde, som ännu inte var så tätt bebyggt. En regleringskarta, troligen

höger, utgår den gamla Sträckegatan som förenats med den nya "Stoore Konungsgatan" (Drottninggatan). Klara kyrka är markerad.

från 1636 finns bevarad. På den är huvudleden, Konungsgatan (sedan 1642 Drottninggatan), framdragen så att man fått förbindelse med Sträckegatan i söder. Söder om Klara kyrka måste Konungsgatan grävas fram genom Brunkebergsslutningen, som man lyckades bemästra först efter ett par års träget arbete. Närmast Malmtorget användes fortfarande den medeltida Sträckegatan. Möjligen hade man här svårigheter att få riva de mer välbyggda husen i denna Norrmalms "finaste" del.

Brunkeberg, brantberget, gjorde verkligen skäl för sitt namn. Det måste med sin höjd, ca 19 m över nuvarande Brunkebergstorg, och sina branta sluttningar helt ha dominerat Norrmalm. Svårigheterna att bryta sig igenom Brunkeberg och förena de östra och västra malmarna var stora. Upprepade försök gjordes att från bägge sidor gräva in tvärgator i åsen. Malmskillnadsgatan, som nu går genom hela åsen på längden, är angiven på 1640-års plan, men det dröjde länge innan den kunde dras fram.

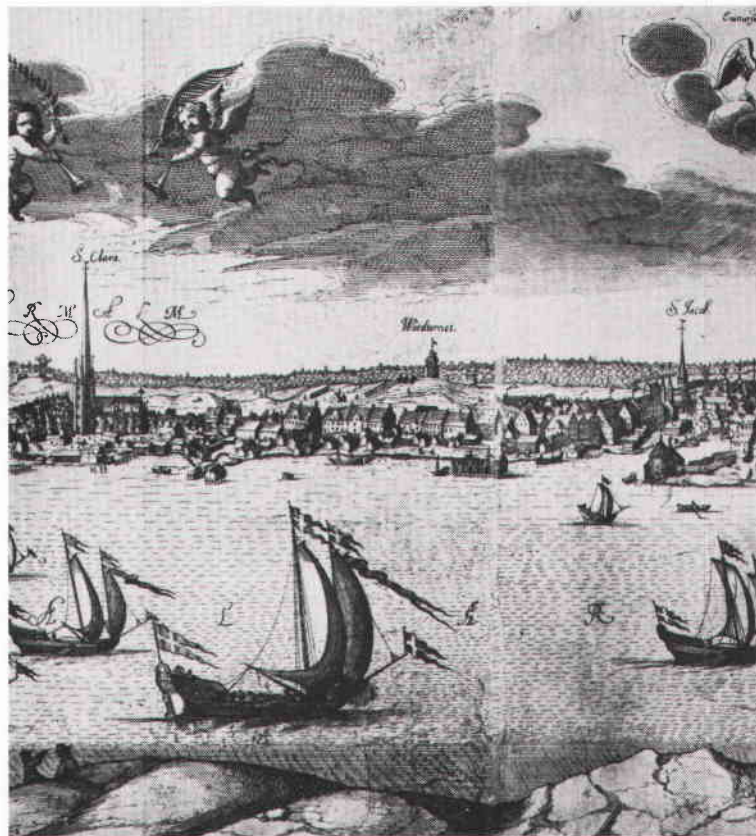
Staden skulle svara för gatornas planering och tomtägarna för gårdarnas. Denna regel gällde även om tomten låg i värsta Brunkebergssluttning. Man fick då själv gräva ned sin tomt till gatunivå och massorna fick oftast fraktas ned till stränderna och bilda utfyllnad där. En del löste problemet genom att ha två tomter, en uppe på åsen och en vid stranden. Den senare fyllde man alltså ut med grus från den förra.

Under 1640-talets sista år arbetade man med gatunätet omkring Malmtorget. Fredsgatan, mellan Drottninggatan och torget, stensattes 1648 – fredsåret, då 30-åriga kriget tog slut – och då upphörde den sista resten av Sträckegatan att fungera. 1649 upprättades den första tomtöreslängden för Norrmalm, med de nya kvarteren namngivna. Därmed var regleringen av det gamla Norrmalm avslutad.

Nuvarande kvarteret Björnen låg vid det dåtida vattenbrynet. Strandlinjen bör vid tiden strax innan

regleringen ha gått ungefär i mitten av kvarteret och det har inte funnits stor strandremsa nedanför Brunkebergs branta sluttning. Detta bekräftades av den undersökning som gjordes 1978. Den gamla Sträckegatan har slingrat sig fram i östra delen av kvarteret och bör ha legat i Brunkebergsslutningen på betydligt högre nivå än Drottninggatan nu ligger.

*Detalj ur Sigismund von Vogels kopparstick av "Hela Nordens högst berömda huvudstad" sedd från Skinnarviksbergen år 1647. Den nya stenhusbebyggelsen har börjat växa upp längs Drottninggatan och Fredsgatan. Malmtorget är ännu oregerat.*





Några vattugränder har från Sträckegatan sökt sig ned till stranden. Troligen har nuvarande Kardusmakargatans nedre del sitt ursprung i en sådan vattugränd från tiden före regleringen, medan de andra gränderna har blivit flyttade.

Norrmalm hade hela tiden varit befolkat av övervägande hantverkare. De hade ute på malmen bil-

*Kvarteret Björnen under schaktningsarbetet. Man kan tydligt se de branta grusavlagringarna i Brunkebergsåsen.*



ligare hyra, och det var lämpligt att här förlägga mer utrymmeskrävande eller eldfarliga hantverk eller sådana som var beroende av vatten. Samtidigt var man nära staden, där åtminstone under medeltiden den mesta handeln skedde.

När man vid sekelskiftet rev det Bondeska palatset vid Strömgatan (där Rosenbad nu ligger) påträffades en hel del material, som troligtvis kom från en krukmakarverkstad, bl a formar till kakel. 1969–70 fann stadsmuseet likartat material i samband med schaktningarna för Klaratunneln i kvarteret Elefant, närmast norr om kvarteret Björnen. När rivningarna och schaktningarna för nybyggnaderna började i kvarteren Björnen och Tigern år 1978, upptäcktes även i dessa kvarter rester från keramiktillverkning. Speciellt i kvarteret Björnen var fynden många. Tydligt låg här en eller flera verkstäder från mitten av 1500-talet och fram till regleringen 1636, då kvarteret började fyllas ut och stenhus växte upp längs den nyss framdragna Drottninggatan. I samband med schaktningarna undersökte stadsmuseets arkeologer ett område i kvarterets mitt. Det låg under en större gårdsplan framför Adelcrantzska palatset och hade därför inte i så hög grad spolierats av grundpålning som marken runt omkring, vilken varit bebyggd med tunga stenhus. I östra delen av kvarteret, upp mot Drottninggatan, hade husens källare skurit djupt ned i Brunkebergsåsens grus och på det sättet förstört eventuella tidigare byggnadsspår.

I början av 1600-talet låg, som redan nämnts, strandkanten ungefär i mitten av kvarteret. Här hade man byggt bryggor, från vilka avfallet slängdes direkt i sjön. Så gjorde också traktens krukmakare. All keramik, som varit defekt på något sätt, hamnade därför i vattnet. Oftast var det fråga om bränningsfel, för stark värme, sprickor, glasyr som klumpat sig osv. Undersökningen gjordes runt en sådan brygga, vars stolpar ännu stod kvar. Runt dem låg keramik i tjocka lager, omväxlande med gödsel, di-

verse köksavfall samt huggspån, pinnar och bark, det senare avfall från olika byggnadsperioder.

I Stockholms stads tänkeböcker (de äldsta rådhusprotokollen), som finns i tryck utgivna av stadsarkivet, från slutet av 1400-talet och fram till 1625, framgår det att de flesta av stadens krukmakare vid denna tid bodde i Norre förstads västra kvarter. Från 1613–17 finns i dessa böcker mantalslängder över borgare med egna gårdar i denna del av staden, och där räknas fem krukmakare upp: Kasper, Daniel, Jöran, Jakob och Markus. Om Daniel berättas att han "övertog" Michell krukmakares hustru Elin och två barn, Michell och Lisbet, efter Michells hastiga bortgång. Troligen gjorde han det för att få tillgång till en verkstad. Det var nämligen svårt att få mästarbrev om man inte hade någon sådan; skråväsendets regler var hårda och man ville inte ha alltför många nyetableringar. Det gick i alla fall bra för Daniel, han blev till och med ålderman i krukmakarämbetet 1622. Han dog dock redan 1623 och efterträddes då som ålderman av Jakob. Jakob var som ung med i en hel del bråk, bl a fick han 1615 ett hugg över handen, så att två fingrar "hängde löst". 1622 ärvde han sin fars, Hieronymus gård på Norrmalm. Om Hieronymus vet vi att han också var krukmakare, och att hans hustru Anna hade varit i Danzig, kanske kom både hon och hennes man därifrån. Jakobs närmaste granne var Markus krukmakare. Detta är några av de uppgifter man kan få fram om dessa krukmakare från Norrmalms västra del, men vem som hade sin verkstad just i kvarteret Björnen har vi inget svar på.

När gaturegleringen började, fick emellertid dessa krukmakare flytta. Vart de tog vägen vet vi inte bestämt, men fynd av keramiskt verkstadsavfall från ca 1725–50 i kvarteret Uggleborg, där hotell Sheraton nu ligger, kan antyda att krukmakarna följt strandlinjen, när den gradvis växte ut i Klara sjö. Den västra, nedre delen av kvarteret Björnen fylldes snabbt ut när grus från Brunkebergsåsens

brant tippades i sjön. Hela kvarteret, i sin nuvarande utsträckning, var utfyllt och till och med indelat i tomter redan på 1640-talet. Och säkert bebyggdes dessa tomter ganska snabbt.

En del av de hus som växte upp över den gamla oreglerade strandbebyggelsen i Södra Klara stod kvar till 1978. Då revs längs Drottninggatan flera hus som trots ombyggnader och bränder hade kvar källare och en eller ett par våningar från mitten av 1600-talet. Och med dessa rivningar försvann en kulturhistoriskt värdefull bebyggelse som tillkommit under en av Stockholms mest expansiva perioder.

*Trebenspannor under utgrävning.*

