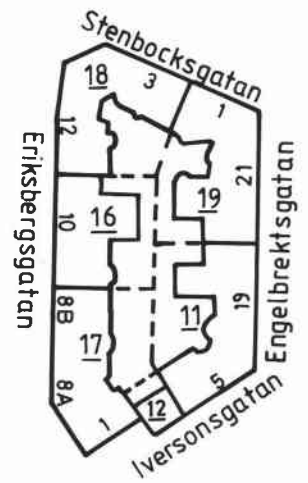


TROJENBORG



Ovan t.v.: Eriksbergsgatan mot söder med kv. Trojenborg 18 i fonden 1984.

Nedan t.v.: Kv. Trojenborg, gårdar mot söder.

Nedan t.h. Trojenborg 11, balkong med karyatid och atlant.





Trojenborg 11

Engelbrektsgatan 19, Iversonsgatan 5

Bostadsfastighet, inventerad 1978.

Byggnadsår 1883-84, arkitekter A & Hj Kumlien, byggherre O Hirsch, byggmästare JP Herrström. 1933 inredning av lunchlokaler å bv. 1935-36 påbyggnad av takvåning, centralvärme samt viss uppdelning av lägenheter.

Gathus (hörnhus), 5 vån + takvån. Gatufasad: Grå slätputs i bv med inslag av spritputs. Fasaden för- enklad. Portal med polerade stenkolonner, ursprunglig balkong av gjutjärn buren av karyatid och atlant. Gårdsfasad: Grön slätputs. Plåttak.

Entré: Ursprunglig glasad port. Golv av svarta och vita marmorplattor. Flerfärgade marmorerade väggfält indelade av svarta pilastrar, vitt tak med profilerad stucktaklist. I fonden polykromt blyinfattat fönster. Trapphusets steg av refflad kalksten, gråvita väggar med pilastrar som entrén. Brunådrade helfranska par- och enkeldörrar med medaljongfyllningar och ornerade överstycken. Rik profilerad taklist.

Besökta lägenheter bevarar rikt arbetade stucktaklister av olika fasoner, ursprungliga snickerier som helfranska pardörrar med smygpaneler samt i salarna höga helfranska paneler. Någon stjärnpar-kett, i övrigt fiskbensmönstrade.

Lägenhetsstorlekar 1884: 1 st 7 resp 8 rum och kök per plan.

Gård: Gräs, grus och sandstensplattor. Träd.



Trojenborg 12

Iversonsgatan 3

Bostadsfastighet, endast delvis inventerad 1978.

Byggnadsår 1939-40, arkitekter Wåhlin & Hjelm, byggherre Fast. för. Trojenborg 12, byggmästare K Kristensson.

Gathus, 6 vån. Gatufasad: Brun sprutputs med portal av sten. Gårdsfasad: Brun slätputs. Tegeltak.

Entré och trapphus: Glasad port. Golv och trappor av vit marmor, väggar putsade och vitmålade. Släta bruna dörrar.

Lägenheterna ej besökta.

Trojenborg 16
Eriksbergsgatan 10

Ursprungligen Detthowska skolan, nu Första Kristi Vetenskaparkyrkan. Inventerad 1978.

Byggnadsår 1912-13, arkitekter Hagström & Ekman, byggherre A Detthow, byggmästare E Ljungqvist. 1950 ombyggnad av delar av bv och källarvåning till samlingsal för Vetenskaparkyrkan.

Gathus, 5 vån + vindsvån. Gatufasad: ljusröd slätputs med bv inklädd av kalksten. Burspråk. Gårdsfasad: Ockra sprutputs. Tak av tegel och plåt.

Entré och trapphus (10 B). Ursprunglig glasad port, golv av cementmosaik. Hiss med smidesgaller, gröna halvfranska enkeldörrar, blyinfattade trapphusfönster. Besökt lägenhet bevarar halvfranska dörrar och fönstersmygpaneler. Altan med smidesräcke.

Kyrkoentrén med golv som ovan, glasat mellandörrparti leder till vestibulen med valvbågar, pelare och trappor, de senare med dekorativt smidesstaket och ledande till läktaren. Välvda blyinfattade fönster.

Kyrksalen var tidigare bl a gymnastiksal. Inrett med ekbänkar, vita väggar och tak. Lanterninfönster, läktare.

Nybyggnadsritningarna visar klassrum på 1-3 tr, bön-sal och gymnastiksal på bv samt lärarinnerum och lägenheter om 4 resp 5 rum och kök på 4 tr.

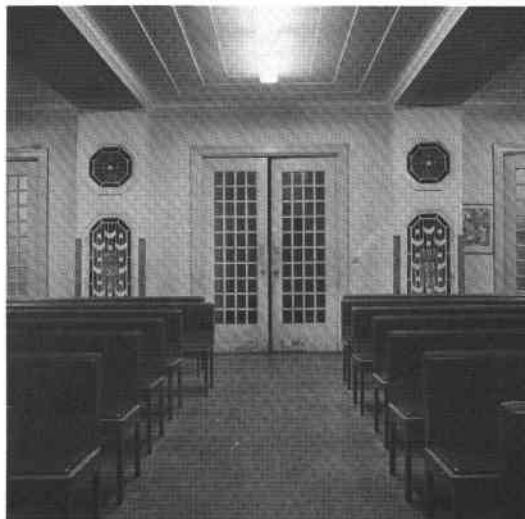
Gård: Flera nivåer, asfalt, plastkuper och glasbetongblock.

Trojenborg 17
Eriksbergsgatan 8A, 8B

F d Whitlockska Samskolan. Inventerad 1978. Byggnadsår 1912-13, arkitekter Hagström & Ekman, byggherre A Whitlock, byggmästare E Ljungqvist. Smärre förändringar på 1920- och 1940-talen. 1978 övergick fastigheten till Studieförbundet Vuxenskolan efter det Whitlockska skolan upphört.

Gathus (skolhus (8B) + bostadshus (8A)). Gatufasad (8B): Rött tegel med lisener och mönstermurade bröstningar bv inklädd med kalksten. Gatufasad (8A): Rött tegel, bv + 1 tr inklädda med kalksten. Burspråk med kupolformat torn, murade balkonger med smidesräcken.

Trapphus (8B) med steg och vilplan av cementsten, ursprungligt smidesräcke. I övriga utrymmen finns föga av ursprunglig inredning bevarat; fasta bänkar längs väggar, takkonsoler med geometrisk utformning, lister i svag relief i taken. Halvfranska fyllningsdörrar med överfönster i korridorer. Aulan moderniserad vad gäller golv, väggar och bänkinredning. Av dekorationer återstår vissa ornamenterade väggpartier, radiatorgaller och glasade pardörrar.





Trapphus (8A): Steg och vilplan som 8B, släta pane-
lade väggpartier vid trappplanen, blyinfattade trapp-
husfönster. Smidesräcke. Hiss med dekorativt smides-
galler.

Bostadslägenheterna ej besiktigade.

Gård: Skolgård, asfalterad, överbyggd.

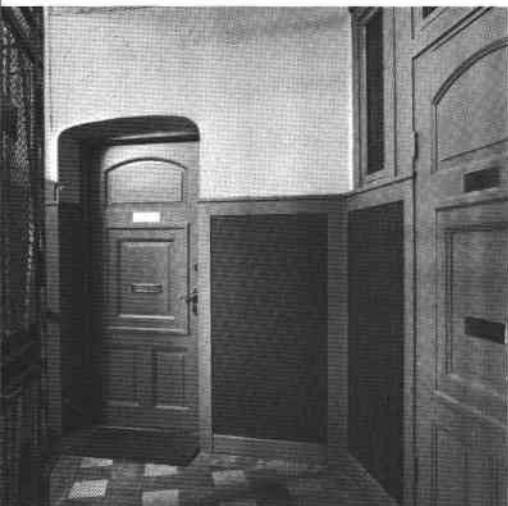
Trojenborg 18

Eriksbergsgatan 12 A, B, Stenbocksgatan 3

Bostadsfastighet, inventerad 1978.

Byggnadsår 1912-13, arkitekt A Bergman (planer),
Frumerie & Sundstrand (fasader), byggherre 1/
NJ Bengtsson, 2/ A Andersson & A Bergman, bygg-
mästare A Andersson & A Bergman. 1917-21 föränd-
rades lagerlokaler till automobilgarage.

Gathus (hörnhus), 5 vån + takvån. Gatufasad: Del-
vis mönstermurat rött tegel, bv liksom portal av
skulpterad sten. Flera olikformade burspråk, några
terrasitputsade. Gårdsfasad: Gul slätputs, tegel.
Plåttak, ursprungligen tegel.



Entré (12 A): Ursprunglig glasad port. Golv av grå
kalksten, väggar fältindelade av mönstrad linoleum
inom rampartier av trä, därovan liksom taket vitmå-
lat. Glasade mellandörrar. Trapphusets golv av rut-
lagda kalkstensplattor, väggar och tak som ovan.
Gröna halvfranska dörrar, den mellersta inramad av
blyinfattade dagerfönster. Likaså blyinfattade trapp-
husfönster. Hiss.

Besökta lägenheter bevarar ursprungliga inrednings-
detaljer som öppen spis av grå marmor, skulpterade
blomstergirlander i taken, bröstpaneler samt halv-
franska enkel- och skjutdörrar. Serveringsrum med
ursprunglig skåpinredning.

Lägenhetsstorlekar 1913: Stora lägenheter, bl a som
de besökta 6 resp 7 rum och kök med hall, serverings-
rum.

Gård: Grus, plantering och små träd.



Trojenborg 19

Engelbrektsgatan 21, Stenbocksgatan 1

Bostadsfastighet, inventerad 1978.

Byggnadsår 1912-14, arkitekt O Deas-Olsson, bygg-
herre och byggmästare NJ Bengtsson.

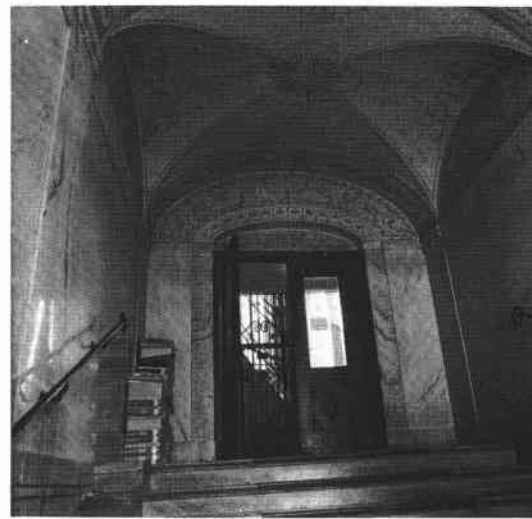
Gathus (hörnhus), 5 vån + takvån. Gatufasad: Grå
terrasitputs på en bottenvåning av huggen natursten.
Balkonger med smides- eller stenräcken, burspråk.
Gårdsfasad: Gråbrun spritputs. Tak mot gatan av
glaserat tegel, mot gården av plåt.

Entré (21): Ursprunglig glasad port. Rikt dekore-
rad entré med golv och steg av grå marmor, på väggar-
na ljusgrön stucco lustromarmorering. Kryssvälvvt tak
heldekorerat med blad- och geometriska slingor av
Filip Månssons typ. Glasat mellandörrsparti. Trapp-
hus med golv och steg av vit marmor, väggar nedtill
gulmarmorerade, därovan vita liksom taket. Halv-
franska enkeldörrar, spröjsade dagerfönster.

Besökt lägenhet bevarar påkostade, delvis specialinredda interiörer från byggnadstiden: Bibliotek med furuboaserade väggar och bjälktak, hög panel i salen, samt i salongen öppen spis av trä och marmor, blågrå bröstpaneler och halvfranska pardörrar.

Lägenhetsstorlekar 1914: 1 st 6 resp 10 rum och kök per plan. Separata kökstrapphus.

Gård med träd.



Nedan: Trojenborg 11, vilplan.



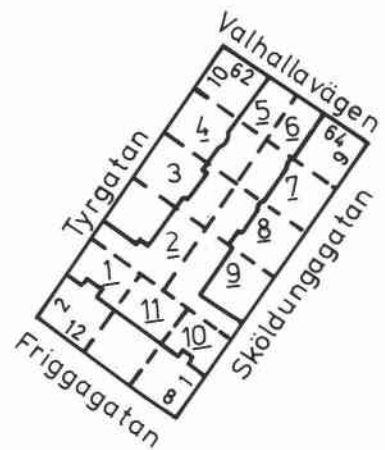


Tyrgatan mot norr med kv. Trädlärkan till höger. Foto 1984.

Trädlärkan 5, hall.

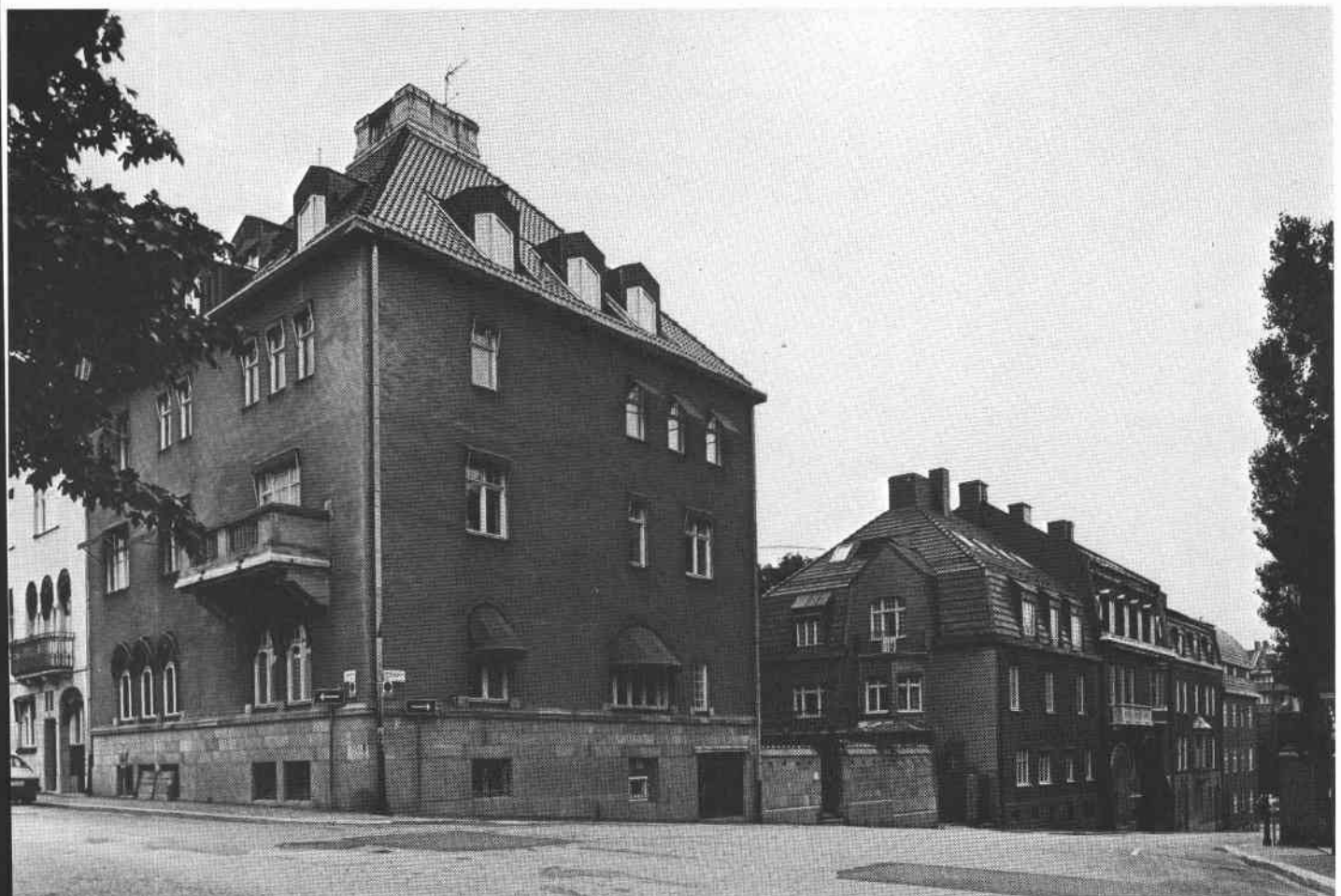


TRÄDLÄRKAN



Trädlärkan 5, trappa.

Sköldungagatan mot norr vid kv Trädlärkan 1984.



Trädlärkan 1
Tyrgatan 2, Friggagatan 12



Kontorsfastighet (ursprungligen enfamiljsbostad), inventerad 1977.

Byggnadsår 1909, arkitekt D Lundegård, byggherre F W Lindqvist, byggmästare H P Olsson. 1933 inre ombyggnad, bl a avdelning av ny lägenhet. 1974 ombyggnad för kontorsändamål.

Gathus (hörnhus), 3 vån + vindsvån. Fasader: Gulbrun terrasitputs på sockel av natursten. Burspråk och balkonger, mot gården med konsolburet tak. Tak av plåt, ursprungligen glaserat tegel.

Entré: Port av ek, delvis glasad. Grått marmorgolv, hög halvfransk panel, kälrat vitt tak. Glasat mellandörrsparti. Trappa med vitmålad halvfransk bröstning.

Interiörer i övrigt bevarar föga av ursprunglig plan och inredning, en oval hall på 1 tr bevarar dock vitmålade boaserade och fältindelade väggar. Halvfranska enkeldörrar med smygpaneler.

Rumsfördelning 1909: Bv; portvaktslägenhet, slöjdrum, garage m m. 1 tr; hall, kök, serveringsrum, sal med öppen spis, salong och herrum. 2 tr; hall, sex sovrum, bad. 3 tr; 6 rum samt biljard.

Gård: Kopparskodd mur med svart smidesgrind mot gatan, grusad gård med buskar.



Trädlärkan 2
Tyrgatan 4

Kontorsfastighet (ursprungligen enfamiljsbostad), inventerad 1977.

Byggnadsår 1909-10, arkitekt T Thorén, byggherre C Lundström, byggmästare PD Larsson. 1912 elektrifierades den tidigare handdrivna mathissen. 1941 garagebyggnad, 1957 ombyggnad för kontorsändamål - uppsättning av mellanväggar.

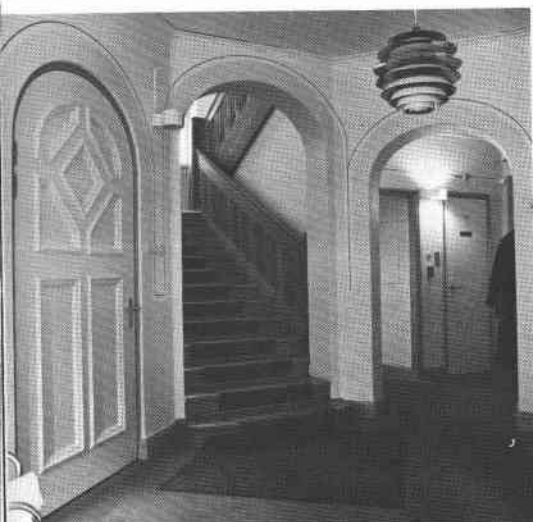
Gathus, 3 vån + vindsvån. Fasader: Grå sprutputs, bv inklädd av natursten. Tre rundbågiga franska fönster med smidesräcken mot gatan, burspråk med krönande balkong mot gården.

Entré från gården genom vindfång av natursten. Rundbågig port av ek.

I interiören är alla ytor moderniserade/nymålade i sen tid, av ursprungliga inredningsdetaljer märks helfranska dörrar med originella fyllningar, trappa av ek med räcke av samma träslag, blyinfattade fönster på vilplanen. I rummen finns smyg- och några bröstpaneler, någon öppen spis av marmor.

Rumsfördelning 1910: Bv: Hall, herrum, kök och domestikrum. 1 tr: Serveringsrum, sal och salong. 2 tr: Herrns sov- resp toaletterum, fruns sov- resp toaletterum, bad. 3 tr: Guvernant, domestik-, väv- och syrum, flickornas sov- resp dagligrum.

Gård: Muromgärdad med smidesgrind, gräs, terrasserade planteringar, buskar, träd och liten fontän.



Trädlärkan 3
Tyrgatan 6

Bostadsfastighet, jugoslaviska ambassadörens residens. Inventerad 1977 och 1981. Byggnadsår 1909-10, arkitekt och byggherre T Thorén, byggmästare E Öfverberg. 1922 garage i kv.

Gathus, 2 vån + vindsvån. Gatufasad: Rött tegel på sockel av granit, även våningsskiljande band och andra detaljer av granit och annan sten. Rikt skulpterad portal med djur och växter i sten. Tre franska fönster med räcke av smide. Gårdsfasad: Rött tegel. Plåttak.

Interiörer: Enkel brunmålad entréträport med överljusfönster. Golv av vit och grön marmor, välvda tak. Mellandörrar till trapphuset med trappor av ek. I hallen, 1 tr, öppen spis av grön marmor, ovan denna en reliefplatta föreställande björnar i skog. Välvt tak, vid trappan som alkov med dekorativa kolonner. I salen bröstpanel, i något sovrum rund vit kakelugn.

Rumsfördelning 1910: Bv; portvaktsrum, hall, herrum och ritkontor. 1 tr; kök, serveringsrum, rum för kokerska, sal och salong. 2 tr; hall, sovrum, Haralds rum och Britas rum m m.



Trädlärkan 4
Tyrgatan 8

F d enfamilsbostad, nu Nigerias ambassad. Inventerad 1977.

Byggnadsår 1909-1910, arkitekt K Pettersson, byggherre A Rossander, byggmästare A Nordström. 1938 uppdelades byggnaden till två lägenheter, 1958 ombyggnad för kontorsändamål.

Gathus, 2 vån + 2 vindsvån. Gatufasad: Rödbrunnt tegel på sockel av natursten, fasadens övre del slätputsad grå. Dekorativt burspråk av vitmålat trä. Entré med ekportar i indraget vindfång, flankerad av två skulpterade huvuden i granit. Gårdsfasad: Grå slätputs. Tegeltak.

Interiörerna helt ombyggda med förändrade rumsdistributioner och helt moderna, släta snickerier. Endast någon putsad och dekormålad öppen spis återstår av den ursprungliga inredningen.

Rumsfördelning 1910: Bv; Vestibul, herrum, serveringsrum, sal med öppen spis samt salong med öppen spis, kök i källarvån. 1 tr; Övre vestibul, sov- och toalettrum.

Sedan 1978 har tegelfasaden beklagligtvis överputsats och taket belagts med betongpannor. Den undre bilden här till höger visar huset före förändringen.



Trädlärkan 5

Tyrgatan 10, Valhallavägen 62



Bostadsfastighet, österrikiska ambassadörens residens. Inventerad 1977 och 1981.

Byggnadsår 1910-12, arkitekt V Bodin, byggherre och byggmästare Alfr Andersson. 1918 och 1923 ett flertal större och mindre förändringsarbeten, såsom ändringar i rumsdispositioner, upptagning och igensättning av fönster, smidesstaket ersattes av mur m m. 1956 ombyggnad för österrikiska legationen.

Gathus (hörnhaus), 3 vån + vindsvån. Fasader: Gul terrassitputs med gråvita hörnkedjor och andra detaljer, sockel av granit. Burspråk åt vardera gatan, balkong med smidesräcke. Portal med sidofönster och fyra flankerande putsade pilastrar. Glaserat tegeltak.



Entré: Ursprunglig ekport med ovala fönster. Golv av ekparkett, väggar fältindelade av pilastrar, ena kortväggen indelad i tre arkadbågar varav den mellersta leder till kapprum. Trappans steg av vit marmor, längs hela trapploppet halvfransk bröstpanel. Av övriga inredningsdetaljer märks öppen spis av vit marmor i övre hallen, fältindelade väggar och kraftig stucktaklist i salen, skjutdörrar till salongen. Hall på 3 tr inredd med mörkbrun stockpanel, kurbitsdekorerade dörrar och vitputsad öppen spis, därtill brunmålat bjälktak med geometrisk dekormålning - allt som en nationalromantisk "jaktstuga".

Rumsfördelning 1912: Bv; hall, kontor, kök och andra rum. 1 tr; hall, herrum, sal och salong. 2 tr; hall, 5 rum. 3 tr; hall, kök, serveringsrum, bad m m.

Gård: Muromgårdad.

Trädlärkan 6

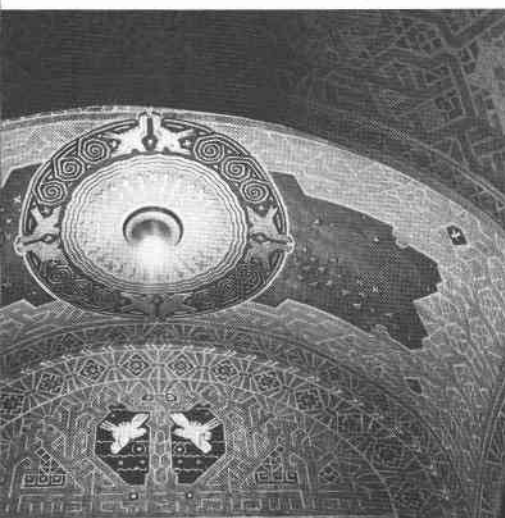
Valhallavägen 64, Sköldungagatan 9

Kontorsfastighet (ursprungligen enfamiljsbostad), inventerad 1977.

Byggnadsår 1909-10, arkitekt E Hahr, byggherre E Asplund, byggmästare D E Thorsén. Ut- och invändiga förändringar under 1920-talet, ark E Hahr.

Gathus (hörnhaus), 3 vån + vindsvån. Fasader: Rödbrunnt mönstermurat tegel på sockel av granit. Två burspråk med krönande balkonger till f d ateljéer. Vålvat tak av glaserat tegel.

Entré: Ekport med smidesdetaljer. Golv av sexkantigt golvtegel, vita väggar med hög fotlist och andra detaljer av murtegel. I vindfånget kryssvålvat och dekormålat tak, längre in mörkt bjälktak. Trappa av ek med spjälräcke i samma träslag.



Övriga besökta interiörer bevarar sådan ursprunglig inredning som halvfranska dörrar, några med glasade och blyspröjsade fyllningar, samt öppna spisar, putsade eller av marmor. Målade spis- och dörröverstycken med allegoriska framställningar av årstiderna, signerade Nils Asplund 1910.

Rumsfördelning 1910: Bv; entré, hall, portvakt, rum och förmak. 1 tr; kök, serveringsrum, sal, dagligrum med öppen spis, jungfrukammare. 2 tr; 2 st ateljéer, rum m m. 3 tr; 2 ateljéer.

Gård: Muromgårdad med grus och rabatter.

Trädlärkan 7
Sköldungagatan 7

Kontorsfastighet (ursprungligen enfamiljsbostad), inventerad 1977.

Byggnadsår 1910-11, arkitekt C A Carlsson, byggherre H Brusell, byggmästare H Fallström. 1934 uppdelning av huset till lägenheter, 1948 ombyggnad för Tysta skolan, 1974 ytterligare inre förändringar.

Gathus, 3 vån + vind. Gatufasad: Rödbrun terrasitputs, bv i natursten, förändrad med nya fönster och ny sydlig entré. Litet burspråk på 1 tr. Gårdsfasad: Puts. Tak av glaserat tegel.

Entré: Ursprunglig ekport med skulpterade detaljer och överljusfönster. Golv av schackrutig brun och vit marmor, gulorange väggar och vitt tak med enkel list. Glasade mellandörrar till trapphuset, trappa av brun marmor, väggar och tak som ovan.

Besökt lägenhet 1 tr bevarar i hallen vitmålad hög halvfransk panel och öppen spis av sten, i f d herrum bröstpanel och därovan listindelade väggar samt öppen spis av brun marmor. Halvfranska par-, enkel- och skjutdörrar med smygpaneler.

Rumsfördelning 1911: Bv; garage för automobil, kök, domestik, tvätt och strykrum. 1 tr; hall, herrum, sal och salong. 2 tr; hall, sovrum, barnkammare, bad m m. Vind; 5 rum, kök och bad.

Trädlärkan 8
Sköldungagatan 5

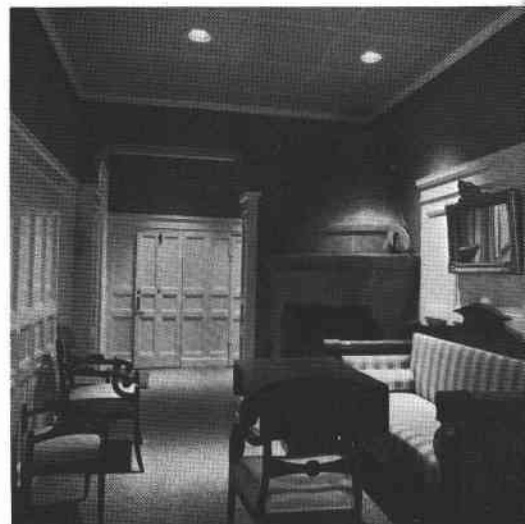
Kontorsfastighet (ursprungligen enfamiljsbostad), inventerad 1977.

Byggnadsår 1909-10, arkitekter Hagström & Ekman, byggherre G Nygren, byggmästare M Eriksson. 1919 ombyggnad varvid burspråket förenklades, fönstren spröjsades eller förändrades till form, även inre förändringar. 1953 ombyggnad för kontorsändamål, viss uppdelning av rum. 1968 inredning av vind.

Gathus, 2 vån + sout- och vindsvån. Gatufasad: Gulbrun slätputs med soutvån och portal av natursten. Burspråk, balkong av sten samt franska fönster med smidesräcken. Tak av glaserat tegel.

Entré: Ekport med halvrunt överljusfönster. Vit marmortrappa med grå/gråbrun bröstpanel. Vita väggar och tunnvalvt tak leder genom glasade mellandörrar till hall med grått marmorgolv, panelklädda väggar i grått/rost och vitt valvt tak. Dekorationsmålade dörröverstycken, arabesker i vitt, grått och rött. Trapphus med ektrappa, brunmålad bröstpanel, vita väggar och tak. Räcke med svarvade balustrar och joniska kolonner (från 1919) på vilplanen.

Besökt rum, f d salong, 1 tr bevarar höga fotlister, väggar fältindelade av gråmålade lister, vitt kälrat tak. Halvfranska gråmålade enkel- och skjutdörrar, de senare till f d fruns rum. Målade dörröverstycken med medaljonger med kentaurer omgivna av festonger, allt i gult-grönt-blått och guld. Smygpaneler, utgång till balkong.





Rumsfördelning 1910: Bv; hall, kök, serveringsrum, sal och domestikrum. 1 tr; hall, bibliotek, salong och fruns rum. 2 tr (vind); sovrum, gästrum, bad m m. Gård: Ölandskalksten, träd och rabatt. Mur med öppning mot nr 9.

Trädlärkan 9
Sköldungagatan 3

Kontorsfastighet (ursprungligen enfamiljsbostad), inventerad 1977.

Byggnadsår 1909-10, arkitekt Th Thorén, byggherre Ax Lagrelius, byggmästare P O Larsson. 1925 in- och utvändigt ombyggnad, ark R Hjorth, varvid exteriören helt ändrade karaktär till nuvarande utseende. Tidigare fanns fönsterluckor i bv, på 1 tr mot gatan fem rundbågiga franska fönster grupperade 3 + 2. 1938 hiss, 1941 ombyggnad till kontor.

Gathus, 2 vån + vindsvån. Fasader: Rödbrun terrasitputs på sockel av granit. På sydfasaden kryssvälvtt vindfång, burspråk och balkonger med smidesräcken. Tak av glaserat tegel.

Entré: Ekport med rundbågiga fyllningar. Golvet täckt av matta, väggar och tak gulvita. Från hallen skjuttdörrar med smygpanel till f d matsal. Trappa med halvfransk bröstpanel och dekorativt trappräcke med runda stavar och kontursågade brädor, allt utfört i ek. Färgade blyinfattade fönster i trapphuset. Bruna halvfranska enkeldörrar med åttkantiga övre fyllningar.

Besökt bibliotek, 1 tr, bevarar illusionsmålade väggar med bl a pilastrar i grön marmorering. Fast skåp- och hyllinredning, på skåpen olika symboler för ämnen. Dörröverstycken med målade porträttmedaljonger, halvfranska enkeldörrar.

Rumsfördelning 1910: Bv; hall, kök, serverings- och domestikrum, matsal. 1 tr; vardagsrum med öppen spis, herrum, gästrum m m. 2 tr (vind); Elsas rum, Einars rum m fl sov- och badrum.

Gård: Grusad med mur och grind av smide mot gatan.



Trädlärkan 10
Sköldungagatan 1, Friggagatan 8

Kontors- och delvis bostadsfastighet (ursprungligen enfamiljsbostad). Inventerad 1977.

Byggnadsår 1909-10, arkitekter S Westholm och J A Bagger, byggherre H Drangel, byggmästare J P Edlund. 1939 ombyggnad för kontor, 1954 inredning av vind till kontor, 1975 kontor på vinden blir bostad.

Gathus (hörnhus), 3 vån + vindsvån. Fasader: Gulgrön terrasitputs på hög sockel av natursten. Balkong av sten mot Friggagatan, mot gården två balkonger, portal av natursten med kartuschöverstycke. Tak av glaserat tegel.



Entré: Ekport. Entrétrappa med halvfransk bröstpanel, ljusgula väggar och vitt tak. Trappa och räcke inklädda med moderna material, dock troligen ek.

Besökta kontorsrum (f d sal och salong) bevarar hög helfransk ekpanel med snidad dekor resp väggar fältindelade av vita profilerade lister, i fälten ljusbeige väv. Mellan rummen igensatt halvfransk skjutdörr. Väggar och tak i övrigt vitmålade, några tak sänkta. Smygpaneler vid dörrar och fönster.

Rumsfördelning 1910: Bv; hall, kök, serveringsrum, sal och salong. 1 tr; hall, fruns rum, barn- och sängkammare. 2 tr; hall, slöjd- och gästrum, jungfrukammare.

Gård: Mur mot gatan med grind i smide. Ölandskalksten, rabatter. Trappa ned till nr 9.



Trädlärkan 11
Friggagatan 10

Kontorsfastighet (ursprungligen enfamiljsbostad), inventerad 1977.

Byggnadsår 1910-11, arkitekt Th Thorén, byggherre och byggmästare N J Bengtsson. 1913 automobilgaraget förlängt på bekostnad av chaufförens rum. 1952 ombyggnad för kontor med viss uppdelning av rum som följd, garaget blev kök och kontor. 1974 nya takfönster, 1978 fasadrenovering.

Gathus, 3 vån + vindsvån. Gatufasad: Gul terrasitputs med bv av natursten, på flera ställen med ornamentik i form av tall- eller grankottar. Franska fönster med dekorativt smidesräcke, burspråk. Gårdsfasad: Gulbrun terrasitputs, burspråk. Tak av kopparplåt.

Entré och trapphus: Enkel port med överljusfönster. Vitt marmorgolv, bröstpanel i beige och brun stuccolustro, d:o pilastrar med vita marmorerade väggfält. Kryssvälvt tak. Trapphus med trappa och bröstpanel av ek, hiss för 2 personer.

I hallarna bevaras paneler och halvfranska dörrar, i övrigt är rumsdistributionen förändrad med sänkta tak, nya dörrar m m.

Rumsfördelning 1911: Bv; hall, kök, kontor m m, automobilgarage och rum för chaufför. 1 tr; hall, kök, serveringsrum, sal och salong. 2 tr; herrum, sov- och domestikrum, bad m m. 3 tr; biljard med öppen spis, sov- och gästrum m m.

Gård: Smidesstaket, gräs, buskar och träd.





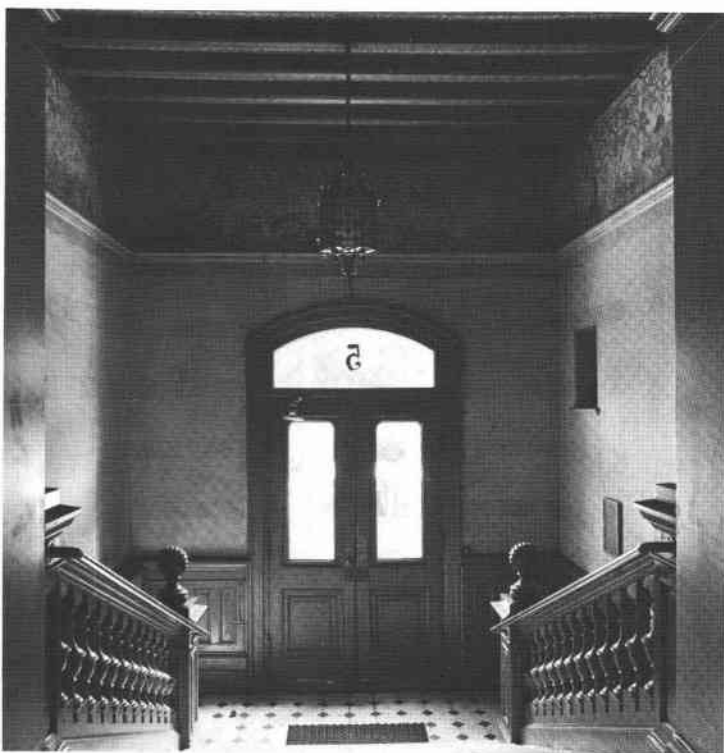
Trädlärkan 8, hall.
Vakteln 4, gård.



Trädlärkan 2, trädgård med fontän.

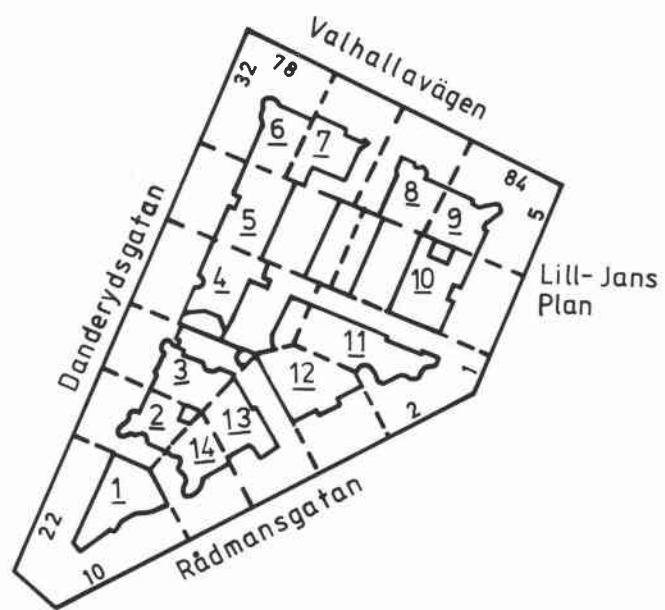


VAKTELN



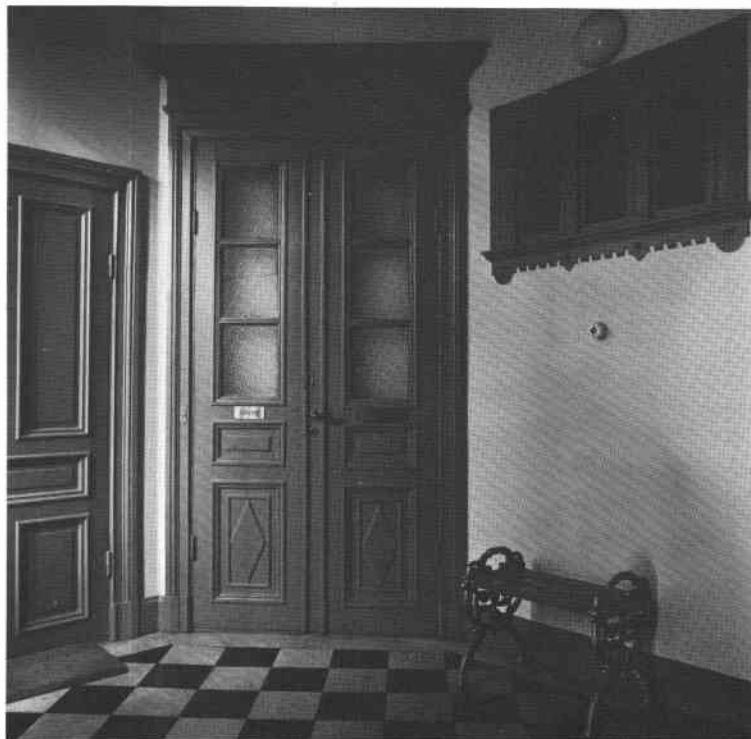
Vakteln 9, entré.

Vakteln 9, målad fris i entrén ovan.



Vakteln 6, vilplan.

Vakteln 11, serveringsgång.





Vakteln 1

Östermalmsgatan 31, Danderydsgatan 22, Rådmansgatan 10

Bostadsfastighet, inventerad 1976.

Byggnadsår 1897-98, arkitekt AG Forsberg, byggherre och byggmästare OK Hellström. 1913 inredning av bostäder på del av vinden, 1969 ombyggnad med förändrade lägenhetsplaner.

Gathus (hörnhus), 5 vån + vindsvån. Gatufasader: Gul sprutputs med kvaderristning, våningslister samt fönsteröverstycken av olika utformning. Grunda burspråk. Rundbågiga portaler, mot Östermalmsgatan med lejonmaskaron, den sistnämnda dock med moderna koppardörrar. Gårdsfasad: Vit sprutputs. Plåttak, påbyggnaden från 1913 med tegeltak.

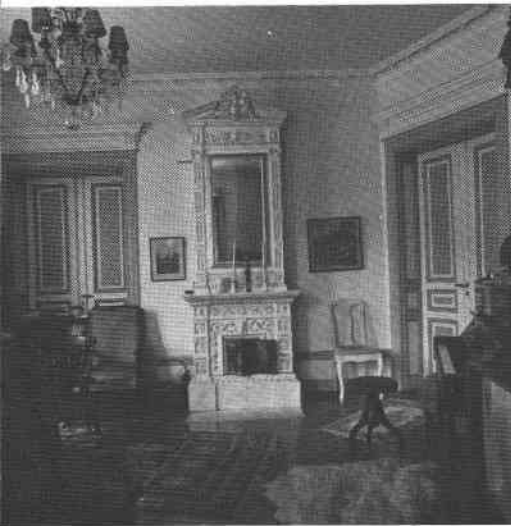
Entré (22): Ursprunglig glasad port med överfönster. Diagonalrutigt svart och vitt marmorgolv, grönmålad helfransk bröstpanel, enkel stucktaklist. Trappa av grå kalksten, vilplanens golv som ovan, grönmålade helfranska enkeldörrar. Modern hiss.

Besökta lägenheter (31) bevarar av ursprunglig inredning sockelpaneler, helfranska pardörrar med smygpanel och överstycke, bl a skänkkakelugn med spegel samt någon stucktaklist. I lägenheter från 1913 års påbyggnad finns kakelugnar med jugenddekor. Dörrar och kälade tak av 1910-talskaraktär.

Lägenhetsstorlekar 1898: 3 och 4 rum och kök, några med jungfrukammare, därtill ett enkelrum och en butik.

Gård: Asfalt.

Sedan 1976 har porten utbytt mot modern av lättmetall samt snickerierna i entrén målats om i beige.



Vakteln 2

Danderydsgatan 24

Bostadsfastighet, inventerad 1976.

Byggnadsår 1895-96, arkitekt och byggmästare GA Fristedt, byggherre PA Lundin. 1936 centralvärme, nya kök, hiss.

Gathus, 5 vån. Gatufasad: Bv + 1 tr gråvit kvaderristad sprutputs på rusticerad sockel, därovan rödgult verbländertegel med putsade fönsteromfattningar. Gårdsfasad: Gul sprutputs. Plåttak.

Entré: Glasade portar med överfönster. Diagonalrutigt svart och vitt marmorgolv, släta väggar, profilerad taklist. Glasade mellandörrar leder till trapphuset med bruna kalkstenstrappor, vilplansgolv som ovan. Släta, plattslagna pardörrar, profilerad stucktaklist. Hiss i spindeln.

Besökt lägenhet bevarar ursprunglig inredning såsom halvfranska enkel- och pardörrar, sockelpaneler och kakelugnar, bl a en med skänk och spegel i nyrokoko. Serveringsgång med ursprunglig skänk- och skåpinredning.

Lägenhetsstorlekar 1896: 3 och 4 rum och kök, hälften med jungfrukammare.

Gård: Betong, träd och plantering. Litet uthus med pärlspåntpanel.



Vakteln 3Danderydsgatan 26

Bostadsfastighet, inventerad 1976.

Byggnadsår 1896-97, arkitekt AG Forsberg, byggherre CP Lundgren, byggmästare OK Hellström. 1959-62 genomgripande ombyggnad, ark O Zetterberg, varvid gårdsflygeln revs, huskroppen breddades och helt omgestaltades.

Gathus, 5 vån + sout och takvån. Gatufasad: Grå terrasitputs på bv av vit marmor. Gårdsfasad: Gråvit terrasitputs. Plåttak.

Entré: Modern glasad port. Samtliga ytor moderniserade 1959-62; golv, trappor och väggbeklädnad av grönvit marmor. Glasad mellandörr till trapphuset med golv och trappor som ovan, hiss i spindeln, moderna släta fanérdörrar.

Besökt lägenhet bevarar intet av äldre inredning.

Lägenhetsstorlekar 1897: 1, 2 resp 3 rum och kök, de större dominerande i antal. 1:orna låg i den rivna gårdsflygeln.

Gård: Överbyggd, betong, buskar och planteringar.

Vakteln 4Danderydsgatan 28

Bostadsfastighet, inventerad 1976.

Byggnadsår 1902-03, arkitekt AW Kander, byggherre 1) Z Tranberg 2) Z Tranbergs sterbhus, byggmästare AW Kander. 1929 centralvärme och hiss i gathuset, flera smärre förändringar har senare skett, 1971 badrum i gårdshuset, 1976 fasadrenovering.

Gathus, 5 vån + vindsvån. Gatufasad: Gulgrön slätputs på hög sockel av rosa bandrusticerad kalksten. Burspråk, fasaden något förenklad. Gårdsfasad: Brun sprutputs. Plåttak.

Entré: Ny glasad port i "äldre" stil. Golv och sockel av grön marmor, därovan grönmarmorerad bröstning. Bjälktak med stiliserad blomdekor i grönt-blått-rött i takfälten samt bård under taket. Trapphusets golv av vit marmor med svart bård, grå kalkstenstrappor med svarvade balusterräcken. Halvfranska glasade pardörrar med över- och dagerfönster. Hiss (1929).

Besökt lägenhet bevarar ursprunglig inredning såsom sockelpaneler, halvfranska par-, enkel- och skjutdörrar, dekorerade kakelugnar och stucktaklister av olika typer. Serveringsrum med skänk- och skåpinredning.

Gårdshus, 4 vån. Fasader: Gulbrun slätputs. Plåttak. Entré (A) som i gathuset, (B) något enklare med enfärdade grå golv. Halvfranska glasade lägenhetsdörrar med överljusfönster. Besökt lägenhet bevarar av ursprunglig inredning sockelpaneler, taklister och rund vit kakelugn med målad blomdekor.

Lägenhetsstorlekar 1903: Gathus: 3 resp 4 rum och kök med jungfrukammare, någon 2:a samt ett enkelrum, Gårdshus: 1 resp 2 rum och kök.

Gård: Storgatsten, träd och planteringar, smidesstaket. Uthus med pärlspåntpanel.





Vakteln 5
Danderydsgatan 30

Bostadsfastighet, inventerad 1976.
Byggnadsår 1902-03, arkitekt och byggmästare AW Kander, byggherre CA Lundblad & C Lundblad. 1937 hiss i gathuset, 1950 centralvärme, 1957-58 modernisering, 1976 fasadrenovering.

Gathus, 5 vån + vindsvån. Gatufasad: Gulvit slätputs på sout vån och portal av bandrusticerad kalksten. Två burspråk med putsdekorationer. Synliga dekorerade taksparrar. Gårdsfasad: Brun sprutputs. Plåttak.

Entré: Ursprunglig glasad port. Diagonalrutigt svart och vitt marmorgolv med vit bård, släta väggar, bjälktak med blomsterdekor i rosa, gult och grönt i takfälten. Glasade mellandörrar. Trapphus med grå kalkstenstrappa och svarvat balusterräcke. Vilplan med vita marmorgolv, halvfranska boaseringsmålade enkel- och glasade pardörrar med över- och dagerfönster. Hiss (1937).

Besökt lägenhet bevarar ursprungliga inredningsdetaljer såsom sockelpaneler, halvfranska enkel- och skjutdörrar, kälade tak med stuckdekor, kakelugnar av olika typer.

Gårdshus, 4 vån. Fasader: Brun slätputs. Plåttak. Entré, trapphus och vilplan: i huvudsak som gathuset, dock inget bjälktak.

Besökt lägenhet bevarar sockelpaneler, halvfranska dörrar, kakelugn och stucktaklister.

Lägenhetsstorlekar 1903: Gathuset: 3 resp 4 rum och kök med jungfrukammare, därtill ett enkelrum och en 2:a. Gårdshus: 1 resp 2 rum och kök.

Gård: Gatsten, sandlåda och planteringar. Uthus med gul pärlspåntpanel.



Vakteln 6
Valhallavägen 78, Danderydsgatan 32

Bostadsfastighet, inventerad 1976.
Byggnadsår 1897-98, arkitekt AG Forsberg, byggherre A Jonsson, byggmästare OK Hellström. 1932 hiss och centralvärme, badrum under 1930- och -40-talen.

Gathus (hörnhaus), 5 vån. Gatufasader: Gulbrun sprutputs med burspråk, dekorerade bröstningar, sockel av granit. Gårdsfasad: Gul sprutputs. Plåttak.

Entré (78): Ursprunglig glasad port med tre blyspröjsade överljusfönster. Diagonalrutigt svart och vitt marmorgolv med vit bård, helfransk bröstpanel, kassetterat tak. Glasade mellandörrar till trapphuset, grå kalkstenstrappor, blyinfattade fönster med färgat glas samt helfranska enkel- och pardörrar, delvis med rombiska fyllningar. Sidolagda dagerfönster, hiss med enkelt smidesgaller.

Besökt lägenhet bevarar sådan ursprunglig inredning som i salongen helfranska pardörrar med smygpaneler och raka ornerade överstycken, sockelpanel, skänkkakelugn med spegel och polykrom dekor samt stucktaklist. I salen hög helfransk panel samt helfranska par- och enkeldörrar med raka ornerade överstycken.

Lägenhetsstorlekar 1898: 1-4 rum och kök, de större med jungfrukammare.

Gård: Underbyggd, cementserad med mindre uthus av pärlspånt.

Sedan 1976 har fasaderna renoverats och omfärgats i rosa slätputs med bv och 1 tr i gul slätputs.



Vakteln 7

Valhallavägen 80

Bostadsfastighet, inventerad 1976.

Byggnadsår 1896-97, arkitekt P Lindblad, byggherre CA Danielsson, byggmästare AG Törner.

Gathus, 6 vån. Gatufasad: Gulvit spritputs på rödgul bv och hög sockel av natursten. Lister och fönsteromfattningar slätputsade. Gårdsfasad: Gul spritputs med släta fönsteromfattningar. Plåttak.

Entré: Glasad port med överljusfönster. Vitt marmorgolv med svart bård, helfransk bröstpanel, därovan gröna vävklädda väggar, bjälktak med konsoler. Glasade mellandörrar till trapphuset med grå kalkstens-trappor, diagonallrutiga svart - vita vilplan med helfranska enkel- och pardörrar, de senare glasade och försedda med dekorerade överstycken.

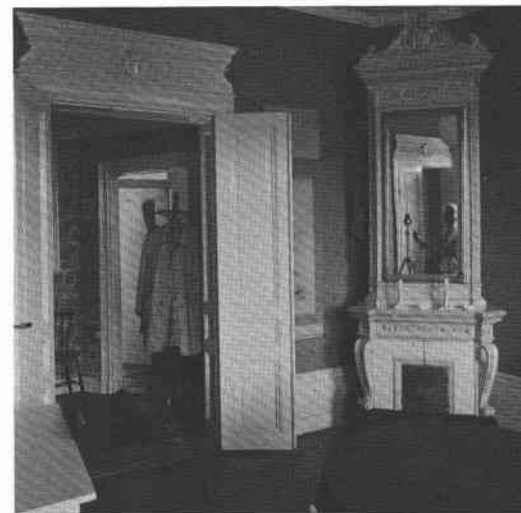
Besökt lägenhet bevarar i stor utsträckning ursprunglig inredning såsom sockel- och smygpaneler, hög helfransk panel och reliefdekorerad skänkkakelugn i f d salen, skänkkakelugn med spegel samt pardörrar med rikt dekorerade överstycken i salongen. Stucktaklister och -rosetter av olika fasoner. Serveringsrum med skänk- och skåpinredning.

Gårdshus, 4 vån. Fasad: Som gårdsfasad ovan. Plåttak. Entré: Golv av cementmosaikplattor med mönstrad geometrisk dekor. Dörrar som ovan dock utan överstycken. Besökt lägenhet bevarar sockelpaneler, halvfranska enkeldörrar samt stucktaklister och -rosetter.

Lägenhetsstorlekar 1897: Gathus: 3-5 rum och kök. Gårdshus: 1-2 rum och kök.

Gård: Underbyggd, konststensplattor och glasbetong.

Sedan 1976 har fasaden omfärgats i rödrosa, porten bytts mot modern av lättmetall. Ny hiss.





Vakteln 8
Valhallavägen 82

Bostadsfastighet, inventerad 1976.
Byggnadsår 1894-95, arkitekt och byggmästare GA Fri-
stedt, byggherre G Tranberg. 1934 centralvärme, 1964-
65 modernisering (badrum, hiss, nya fönster m m).

Gathus, 5 vån + sout vån. Gatufasad: Rödgult verblän-
dertegel med by i kvaderritsad vit slätputs, rustice-
rad sockel av sprutputs. Dekorativ bård under tak-
listen samt ovan porten och fönstren 1 tr i sgraffi-
toteknik. Gårdsfasad: Gul slätputs. Plåttak.

Entré: Modern glasad port. Golv och trappa av brun
kalksten. Alla ytor moderniserade; nya fönster, mo-
dern hiss i spindel, släta fanerdörrar. Ursprungligt
diagonalrutigt golv och stucktaklist på vilplanen.

Besökt lägenhet ombyggd och moderniserad men bevarar
av ursprunglig inredning sockelpaneler, halvfranska
enkel- och pardörrar samt vit skänkkakelugn. Kälade
tak med lister.

Gårdsflygel, 4 vån. Fasader: Gul slätputs. Plåttak.
Entré och trapphus: Diagonalrutiga grå/bruna kalk-
stensgolv, grå refflade kalkstenstrappor, nya släta
dörrar. Besökt lägenhet bevarar endast halvfranska
enkeldörrar och stucktakrosetter.

Lägenhetsstorlekar 1895: Gathuset: 3 rum och kök,
några med jungfrukammare. Gårdsflygeln: 2 rum och
kök.

Gård: Asfalt.



Vakteln 9
Lill-Jans Plan 5

Bostadsfastighet, inventerad 1976.
Byggnadsår 1894-95, arkitekt och byggmästare AW Kan-
der, byggherre G Tranberg. Avdelande av ett par dubb-
letter under 1920- och -30-talen, 1954-56 centralvärme.

Gathus (hörnhus), 5 vån + sout vån. Gatufasad: Rött
verbländertegel med grå slätputsade lister och om-
fattningar, sockel av granit. Burspråk samt balkonger
och franska fönster med dekorativa smidesräcken. Rikt
skulpterat portalöverstycke med bl a hundhuvuden och
kartusch med byggherrens initialer. Gårdsfasad: Gul
slätputs. Plåttak.

Entré: Ursprunglig glasad och skulpterad port med
överfönster. Vitt marmorgolv med bård och infällda
plattor av svart marmor. Trappa av vit marmor med
kraftigt träräcke av svarvade balustrar. Helfransk
bröstpanel, därovan gulmarmorade väggar i kvader-
imitation, avslutad mot taket med målad naturalis-
tisk fris föreställande barn, djur och växtlighet.
Bjälktak med dekormålade slingor i gult, rött och
blått. Glasade mellandörrar med blästrad dekor leder
till trapphuset, med grå kalkstenstrappor och ur-
sprunglig hiss i spindeln. Vilplanens golv och tak
som i entré. Helfranska enkel- och pardörrar, de
förra glasade med överfönster, de senare med skulp-
terade överstycken.



Besökt lägenhet bevarar ursprunglig inredning såsom ett flertal reliefdekorerade polykroma kakelugnar, sockel- och smygpaneler, helfranska enkel- och pardörrar med rikt skulpterade överstycken samt stucktaklister i olika fasoner.

Lägenhetsstorlekar 1895: 4, 5 resp 6 rum och kök med jungfrukammare.

Gård: Underbyggd, asfalt och liten rabatt.

Vakteln 10

Lill-Jans Plan 3, 3 A

Bostadsfastighet, inventerad 1976.

Byggnadsår 1895-96, arkitekt AW Kander (plan) och Edw Ohlsson (fasad), byggherre G Tranberg, byggmästare AW Kander. 1926 hiss i gathuset, 1928 centralvärme, 1944-45 bostadslägenheter på gathusets vind.

Gathus, 5 vån + sout och vindsvån. Gatufasad: Rött verbländertegel med gulvita slätputsade listverk, sout vån av granit. Dekorativa smidesräckan. Portal med kartusch och andra ornament. Körport vid södra tomtgränsen. Gårdsfasad: Gul slätputs, balkonger med smidesräckan. Plåttak.

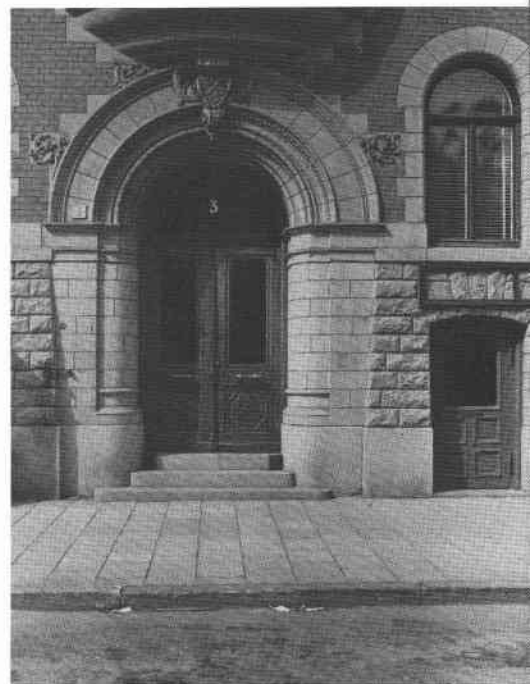
Entré (3): Ursprunglig glasad och skulpterad port med överfönster. Diagonalrutigt svart och vitt marmorgolv. Trappa av grå kalksten med kraftigt träräcke av svarvade balustrar. Helfransk bröstpanel, därovan gulmarmorade väggar i kvaderimitation. Taklist med snäckmotiv, taket indelat av stucklister. Glasade mellandörrar till trapphuset, trappa av grå kalksten i raka lopp med räcke av svarvade balustrar. Golv som entré, halvfranska pardörrar med överljusfönster, enkeldörrar med rikt dekorerade överstycken; putto- och blomstermotiv.

Besökt lägenhet bevarar sockel- och smygpaneler, halvfranska pardörrar med lönnbladsdekorerade överstycken, stucktaklister och -rosetter i olika utföranden.

Gårdshus, 4 vån. Fasader: Gul slätputs. Plåttak. Entré och trapphus: Golv och trappa som gathuset, halvfranska glasade pardörrar, kälade tak med lister.

Lägenhetsstorlekar 1896: Gathuset: 3 och 5 rum och kök med jungfrukammare samt 1 st 2 rum och kök. Gårdshuset: 2 rum och kök samt ett enkelrum och 1 st 1 rum och kök.

Gård: Underbyggd, asfalt. Garagebyggnad, buskar och gräs.



Vakteln 11
Lill-Jans Plan 1

Bostadsfastighet, inventerad 1976.

Byggnadsår 1895-96, arkitekt J Laurentz, byggherre och byggmästare L Östlihn. 1932-34 centralvärme, badrum i gathuset, avdelande av dubletter i gathuset.

Gathus, 5 vån. Gatufasad: Rödgult verbländertegel med listverk och fönsteromfattningar av grå slätputs, rusticerad bv av grå sprutputs. Hörntorn med lökkupol, burspråk och balkonger med dekorativa smidesräcken. Rikt arbetat entréparti med kartuscher och andra ornament. Gårdsfasad: Gul sprutputs. Plåttak.

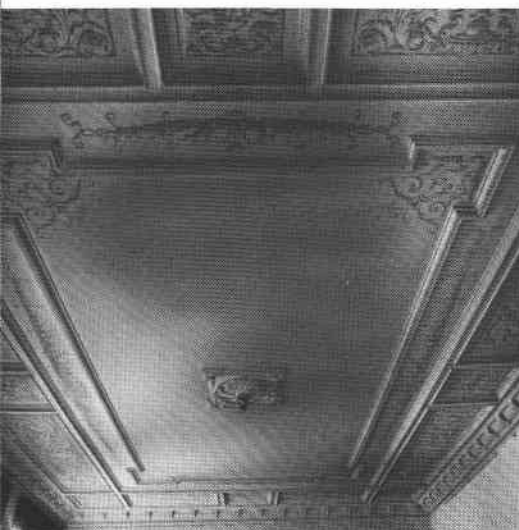
Entré: Ursprunglig glasad port med överfönster och stort sidolagt spröjsat fönster. Sexkantig stjärnvälvd entréhall, vitt marmorgolv med röda och blå bårder, hög panel med band av stuccolustro i rödbrunt och brunt, taket ljusblått med förgyllda bårder. Inre entréhall med kryssvälvda tak rikt dekorationsmålade med akantusslingor, sköldar och porträtt i grått och guld mot blå botten, stuckpilastrar uppbärande dekormålade gördelbågar. Trapphus med grå kalkstenssteg, ursprunglig cylinderformad hiss, rikt utstyrd med halvfransk guldornerad panel, etsade glas m m. Vilplan med golv som entré, helfranska pardörrar med raka överstycken, allt målat i mahognyimitation. På 2 och 4 tr helfransk panel med infällda halvbalustrar.

Besökt lägenhet bevarar rikt påkostad ursprunglig inredning såsom helfranska enkel-, par- och skjutdörrar, sockel- smygpaneler, någon stjärnparkett, stucktaklister av olika typer samt i salen rikt stuckdekorerat tak. År 1922 har sedan tillkommit dekorationsmålerier i nyrokoko i form av illusoriska bröstpaneler, fältindelade väggar, dörröverstycken, tak m m; blomstergirlander, amoriner och ramverk i grisaille eller pastellfärger. Målningarna signerade JF Tulin 1922. Ekonomiutrymmen som kök och serveringsrum bevarar i stor utsträckning ursprunglig skåp- och skänkinredning.

Gårdsflygel, 4 vån. Fasad: Gul sprutputs. Plåttak. Entré och trapphus: Diagonalrutigt svart och vitt marmorgolv, grå kalkstenstrappor, helfranska vitmålade enkeldörrar, stucktaklist och -rosett.

Lägenhetsstorlekar 1896: Gathus: 5 resp 6 rum och kök med jungfrukammare samt ett enkelrum och 1 st 4 rum och kök.

Gård: Asfalt, två träd och liten gräsmatta.



Vakteln 12

Rådmansgatan 4

Bostadsfastighet, inventerad 1976.

Byggnadsår 1895-96, arkitekt och byggherre B Bodström, byggmästare A Edengren. 1937 hiss och centralvärme.

Gathus, 5 vån. Gatufasad: Rödglut verbländertegel på grå sprutputsad bv. Gulbruna listverk och fönsteromfattningar i slätputs. Gårdsfasad: Gulbrun slätputs. Plåttak.

Entré: Sekundär glasad port med spröjsat överfönster. Golv av svarta och vita marmorplattor. Väggar i brun stuccolustromarmorering, därovan gul d:o med rödbrun bård, närmast under taket fris med lekande barn i gulgrått mot brunorange botten. Själva taket dekormålat med illusoriska stucklistor och blomster-slingor i fälten. Glasade mellandörrar till trapphus med grå kalkstenstrappor och träspröjsade fönster med etsad dekor. Vilplanens golv som entré, halvfransk panel med pilastrar på var sida om helfranska glasade pardörrar med etsade överljusfönster, däremellan målningar liknande entréns. Kälat tak med stucklist.

Besökt lägenhet bevarar ursprunglig inredning såsom sockelpaneler, rikt dekorerade dörröverstycken, stucktaklister och -rosetter av olika typer, kolonn- resp skänkkakelugn, båda relief- och målningsdekorerade. Kök med ursprunglig järnspis, kakelbeklädnad och spiskupa av järn. Serveringsrum med skänk, garderober och brickhylla.

Lägenhetsstorlekar 1896: 3 resp 4 rum och kök med jungfrukammare.

Gård: Dels cementerad, dels som trädgård med grusgångar, rabatter, buskar och träd.

Vakteln 13

Rådmansgatan 6

Bostadsfastighet, inventerad 1976.

Byggnadsår 1896-97, arkitekt Edw Ohlsson, byggherre och byggmästare A Andersson. 1927-28 genomgripande ombyggnad; centralvärme, hiss, lägenhetsuppdelning, tillbyggnad av gårdsflygeln m m. 1961 fasadförenkling.

Gathus, 5 vån. Gatufasad: Brun sprutputs på hög sockel av kalksten. Alla dekorationer så när som på en våningslist avlägsnade. Gårdsfasad: Gul sprutputs. Plåttak.

Entré: Sekundär glasad port. Golv av svarta och vita marmorplattor. Gråmålad helfransk bröstpanel, därovan och tak vitmålat, stucktaklist. Glasade mellandörrar till trapphus med grå kalkstenstrappa, vilplan med vita marmorgolv med svart bård. Hiss med enkel gallergrind. Gråmarmorerade väggar, helfranska grönmarmorerade enkeldörrar, stucktaklist.

Besökt lägenhet ombyggd 1927 men bevarar av ursprunglig inredning sockelpaneler, stucktaklister och -rosetter samt helfranska enkeldörrar. Även halvfranska dörrar från 1927.

