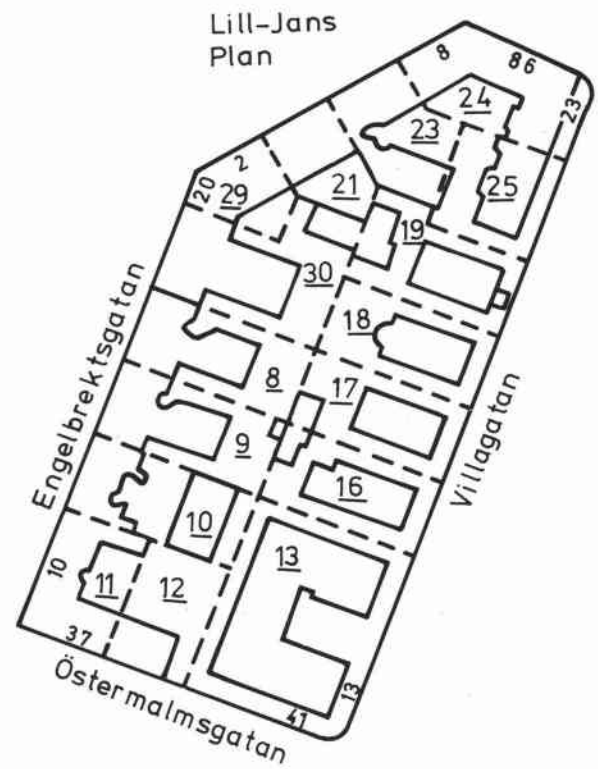


TALLEN



Motstående sida: Tallen 24, entré.

Ovan: Tallen 10, trapphus.

Nedan t.v: Tallen 11, vilplan.

Nedan t.h: Tallen 9, gård och flygel från 1878-79.



Tallen 8
Engelbrektsgatan 16



Bostadsfastighet, inventerad 1977.
Byggnadsår 1878-79, arkitekter Ax & Hj Kumlin, byggherrar D Forssell & A G Söderlund, byggmästare J Sjöqvist el. A G Söderlund. 1899-1900 partiell rivning och nyuppförande av befintligt gathus med bibehållande av den äldre gårdsflygeln, osign. ritn., byggherre och byggmästare L Östlihn. 1941-42 modernisering med bl a hiss, påbyggnad av gårdsflygeln, inredning av gathusets vind.

Gathus, 5 vån + vindsvån. Gatufasad: Grå spritputs med slätputsade fönsteromfattningar, bv av natursten. Burspråk, balkonger med smidesräcken. Ursprunglig (1900) port igensatt och flyttad. Gårdsfasad: Delvis grå, delvis beige spritputs. Plåttak.

Entré: Modern glasad port. Vitt marmorgolv, släta grågröna väggar, vitt tak. Trapphus med vita marmorgolv med svart bård, släta fanérdörrar, hiss. Allt präglat av senare ombyggnader.

Besökt lägenhet helt moderniserad och bevarar av ursprunglig inredning endast någon helfransk enkeldörr. Släta väggar och tak, öppen spis.

Gårdsflygel, delvis drygt 20 år äldre än gathuset.

Entré och trapphus: (endast till 1 tr, i övrigt som gathuset). Golv av mönsterlagda polykroma keramiska plattor, trappor av grå refflad kalksten. Delvis nya fanerade, delvis äldre helfranska enkeldörrar.

Besökt lägenhet uppvisar undantagsvis välbevarad ursprunglig inredning såsom halvfranska enkel- och par-dörrar, smyg-, sockel- och fönsterbröstpaneler samt vit skänkkakelugn.

Lägenhetsstorlekar 1879: 4 samt 6 rum och kök. 1900: 4, 5 samt 8 rum och kök.

Gård: Grus, gräs, buskar och träd. Underbyggd mot 9.



Tallen 9
Engelbrektsgatan 14

Bostadsfastighet, inventerad 1977.
Byggnadsår 1878-79, arkitekter Ax & Hj Kumlien, byggherrar D Forssell & A G Söderlund, byggmästare J Sjöqvist el. A G Söderlund. 1899-1900 partiell rivning och nyuppförande av befintligt gathus med bibehållande av den äldre gårdsflygeln, arkitekt Hagström & Ekman, byggherre 1) K R Westberg 2) M Lindahl, byggmästare M Lindahl. Ett flertal större och mindre förändringar har senare skett, bl a inredning av vinden 1942. 1964 fasadrenovering med fönsterbyte.

Gathus, 5 vån + vindsvån. Gatufasad: Gulbrun spritputs på bv av natursten. Dekorativ fris under takfoten med konsoler och lejonmaskaroner. Skulpterade fönsteröverstycken, balkonger med ornerade smidesräcken. Gårdsfasad: Gulbrun spritputs. Plåttak.



Entré: Modern glasad port. Välvd portgång med golv av bruna klinkers, väggar och tak vitmålade. Glasade mellandörrar till trapphuset, vita trappsteg och vilplansgolv, de senare med svart bård. Släta brunådrade enkeldörrar, grå väggar och vitt tak. Hiss i spindeln med enkelt smidesgaller.

Besökt lägenhet bevarar av ursprunglig (1900) inredning, helfranska pardörrar och enkla skjutdörrar, helfransk bröstpanel och därovan fältindelade väggar med profilerade listverk. Stjärnparkett, vit skänkkakelugn med lila dekor.

Gårdsflygel, dels 3, dels 5 vån. Fasader (1879): Gulbrun slätputs, ritsad med rustikkedjor och raka fönsteröverstycken.

Entré, trapphus och lägenheter moderniserade och bevarar föga av ursprunglig inredning.

Lägenhetsstorlekar 1879: 4 resp 6 rum och kök.
1900: 4, 7 resp 8 rum och kök.

Gård: Grus, gräs, buskar och träd. Underbyggd mot 8. Envånigt gulputsat uthus med plåttak.

Tallen 10

Engelbrektsgatan 12

Bostadsfastighet, inventerad 1977.

Byggnadsår 1897-99, arkitekt C Österman, byggherre och byggmästare C F Frantzén. Ett flertal smärre ombyggnader har skett, bl a centralvärme i gathuset 1929, hiss i gathuset 1942.

Gathus, 5 vån + vindsvån. Gatufasad: Vit spritputs med släta fönsteromfattningar, bv av grå spritputs. Balkonger med dekorativa smidesräcken. Gårdsfasad: Rosa slätputs. Plåttak.

Entré; Ursprunglig glasad port. Portgång med grågrönt marmorgolv, blågröna väggar, taket dels vitmålade, dels plattsatt. Sidoordnat trapphus nås genom glasade mellandörrar, trappa och golv av vit marmor, de senare med svart bård. Ljusgröna väggar, tak med tandsnittslist. Helfranska brunådrade pardörrar. Hiss med enkelt smidesgaller.

Besökt lägenhet välbevarad med ursprunglig inredning såsom sockel-, smyg- och fönsterbröstpaneler, kombinerade skjut- och vikkdörrar, helfranska pardörrar med ornerade överstycken, vidare taklister med kartuscher eller konsoler samt i salongen vit skänkkakelugn med spegel.

Gårdshus, 4 vån. Slätputsade fasader, plåttak.

Entré och trapphus: Diagonalrutigt marmorgolv, trappsteg av brun konststen. Gröna helfranska pardörrar med överljusfönster. Taklist med tandsnitt. Besökt lägenhet moderniserad och bevarar föga av ursprunglig inredning. Plattslagna dörrar, sekundär öppen spis.

Lägenhetsstorlekar 1899: Gathuset: 3, 4 resp 5 rum och kök. Gårdshuset: 2 resp 3 rum och kök.

Gård: Cementplattor, panelat uthus med nedgång till verkstad i källaren.

På platsen stod tidigare en dubbelvilla uppförd 1878 efter ritningar av Ax & Hj Kumlien.





Tallen 11

Engelbrektsgatan 10, Östermalmsgatan 37

Bostadsfastighet, inventerad 1977.

Byggnadsår 1895-96, arkitekt L Peterson & T Stenberg, byggherre 1) H Cederskiöld 2) J P Andersson, byggmästare 1) L Andersson 2) J P Andersson. 1921 installerades centralvärme.

Gathus (hörnhus), 5 vån. Gatufasader: Gulbrun sprutputs på bv av kalksten. Fris av natursten under taklisten. Gårdsfasad: Gulbrun sprutputs. Plåttak.

Entré (10): Glasad port med tre överljusfönster. Vitt marmorgolv med grå bård. Hög helfransk brunådrad panel, därovan gul marmorering. Bruna takbjälkar, däremellan målade bladdekorationer i gult mot brun botten. Mellandörrar med slipat glas till trapphuset, golv och steg som ovan, vilplan med helfransk brunådrad fond med helfranska pardörrar samt krönande figurativ reljefris. Etsade och spröjsade dagerfönster. Hiss med enkelt smidesgaller i spindeln.

Besökt lägenhet delvis ombyggd med nya mellanväggar men bevarar sådan ursprunglig inredning som rikt stuckdekorerade tak, något med målad plafond signerad K G Wetterstrand 1897, helfranska pardörrar med gipsöverstycken, sockel- och smygpaneler.

Lägenhetsstorlekar 1896: Bv 3 dubletter, portvaktsrum, butik, 4 rum och kök. 1-4 tr: 6 och 8 rum och kök.

Gård: Asfalt.

På platsen stod tidigare ark. Ax Kumliens egen villa, färdigställd 1877.



Tallen 12

Östermalmsgatan 39

Kontors- och bostadsfastighet, inventerad 1977.

Byggnadsår 1956-57, arkitekter Ancker-Gate-Lindgren, byggherre och byggmästare AB Baltzar Lundström.

Gathus, 6 vån + takvån. Gatufasad: Vita marmorplattor, kopparplåt. Gårdsfasad: Brun terrasitputs. Plåttak.

Entré och trapphus: Glasad port. Vitt marmorgolv och d:o trappor, på bv en helt glasad vägg mot gården, längre upp glasbetongfönster. Släta vita väggar och tak, ekfanérade enkeldörrar, svart hissdörr med runt fönster.

Lägenheterna ej besökta.

Lägenhetsstorlekar 1957: Bv + 1 tr: kontor, i övrigt 2 rum och kokvrå samt 5 rum och kök.

Gård: Överbyggd, plattor och buskar.

På platsen för nuvarande byggnad stod tidigare Prins Oscar Bernadottes villa, ursprungligen ritad av Ax & Hj Kumlien.



Tallen 13

Villagatan 13A, 13B, Östermalmsgatan 41

Kontors- och bostadsfastighet (ursprungligen endast bostads-), inventerad 1977.

Byggnadsår 1915-17, arkitekt E Bernhard/Fast. AB Hufvudstadens kontor, byggherren uppträdde under arbetets gång under följande namn: P Toll-E Bernhard, Kreuger & Toll, Fast. AB Hufvudstaden, Fast. AB Poppeln. Byggmästare E A Hallmén och J G Samuelsson. 1927 sammanslagning av 4 & 5 tr till lägenhet om 15 å 16 rum för Ivar Kreugers räkning, arkitekt I Hörlin, 1934 åter uppdelad till två lägenheter. Även senare diverse förändringar har skett.

Gathus, 5 vån + vindsvån. Fasader: Grå terrasitputs med inslag av kalksten. Burspråk flankerade av släta pilastrar med joniska kapitäl, balkonger och franska fönster med smidesräckan. Tak av tegel och plåt.

Entré (13A): Glasad port med överfönster och smidesgaller. Golv av kalksten, hög panel av poleerad kalksten, kryssvälvt vitt tak. Glasade mellandörrar med dekorativt spröjsat överfönster leder till trapphuset, golv, steg och bröstpanel av kalksten. Helfranska enkeldörrar av ek med välvda spröjsade överljusfönster, små sidolagda dagerfönster. Vitt kryssvälvt tak. Hiss med dekorativt smidesgaller.

Besökta lägenheter utgjorde tillsammans Kreugers lägenhet. Av den osedvanligt rikt påkostade inredningen märks rum med helboaserade väggar i ädelträ, panelen infattande såväl refflade pilastrar som dörrar av olika slag, bl a en välvd glasad och spröjsad pardörr samt en skulpterad öppen spis av sten. Kassetterat tak med ornamentala och figurativa målningar i fälten. Vidare märks en rikt ornerad skjutdörr med överstycke med backanaliskt motiv skuret i valnöt. I övrigt dekorskurna paneler och spiralvridna pelare av valnöt, öppna spisar i olika stenmaterial, skulpterade dörröverstycken samt i ett f d sovrum släta ädelträddörrar jämte överstycken med intarsiadekor i ljusa träslag.

Lägenhetsstorlekar 1917: Övervägande stora lägenheter om 7-9 rum och kök samt 13-15 rum och kök. Några lägenheter innehöll upp till 3 jungfrukammare, i något fall med rum för sällskapsfröken. De översta etage-lägenheterna hade ett litet blomsterum under takåsen mot Villagatan.

Gård: Planterade förgårdar med gräs och popplar. Öppen stensatt gård mot Villagatan innanför smidesgrindar, rhododendronbuskar.

På platsen stod tidigare två enfamiljshus, båda uppförda 1878. En (gla 13) var ritad av ark. AT Gellerstedt, den andra (gla 14,15) av ark. EA Jacobsson.





Tallen 16
Villagatan 15

Föreningslokaler, ursprungligen bostadsfastighet. Inventerad 1977.

Byggnadsår 1880-81, arkitekter Ax & Hj Kumlien, byggherre E W Lilliesköld, byggmästare J P Schouberg. 1906-07 tillbyggt bakåt samt försett med två burspråk mot gatan, även senare förändringar, 1941 omb. för Engelbrekts församling, 1954 påbyggnad med 1 vån.

Gathus, dels 4, dels 3 vån. Fasader: Grå terracottputs, balkonger med smidesräcken samt baldakin med dekorativt smide vid entrén.

Entré: Glasad port med spröjsat överfönster (1907). Vitt marmorgolv med grå inläggningar. Trapphus med refflade kalkstenssteg. Vilplanens golv av polykroma keramiska plattor i rött, grått och gult. Vita hel- och halvfranska par- och enkeldörrar.

Besökta interiörer bevarar sådan fast inredning som sockel- och smygpaneler, i hall 2 tr hög helfransk panel. Hel- och halvfranska enkel-, par- och skjutdörrar samt några stuckdekorerade tak.

Lägenhetsstorlekar 1881: Bv: 8 rum och kök. 1-2 tr: 7 rum och kök.

Gård: Förgård bakom järnstaket, grus och träd. Uthus av tegel med plåttak, byggt 1912.



Tallen 17
Villagatan 17

F d bostadsfastighet, nu Nordkoreas ambassad. Inventerad 1977.

Byggnadsår 1880, arkitekter Ax & Hj Kumlien, byggherre Hj Kumlien, byggmästare J P Schonberg. 1904-06 bl a påbyggnad med 1 vån samt inredd vindsvån. mot gatan. 1935 ombyggnad för ambassadändamål, även senare förändringar har skett.

Gathus, 4 vån + vindsvån. Fasader: Grå sprutputs, bv med kvaderritsning, annars utan dekorationer. Sekundära balkonger med enkla smidesräcken, mot gården med dekorativa mönster. Tak av dels tegel, dels plåt.

Interiörerna ej besökta.

Lägenhetsstorlekar 1880: Bv: 7 rum och kök. 1-2 tr: 8 rum och kök.

Gård: Planterad förgård bakom lågt järnstaket. Grus. Putsat envånigt uthus (garage) med inredd vindsvån.



Tallen 18
Villagatan 19

Kontors- och bostadsfastighet, inventerad 1977. Byggnadsår 1880, arkitekter Ax & Hj Kumlien, byggherre Ax Kumlien, byggmästare J P Schonberg. Smärre ändringar har skett under 1920- och 1930-talen, viss uppdelning av lägenheter.

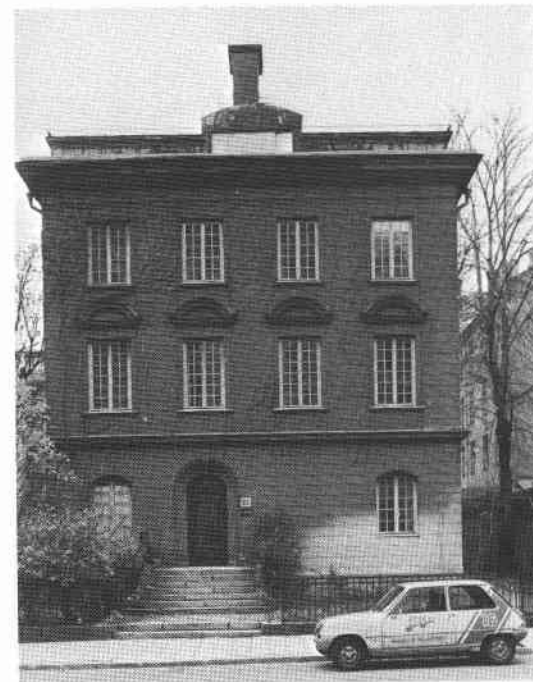
Gathus, 3 vån. Fasader: Beige slätputs med horisontella ritsar och profilerade fönsteromfattningar. Plåttak.

Entré: Glasad port. Golv och steg av vit marmor, beigemålade väggar, vitt tak med profilerad taklist. Blyinfattade trapphusfönster, till lägenheterna gråmålade helfranska pardörrar.

Besökta lägenheter bevarar sockel-, smyg- och fönsterbröstpaneler, helfranska par- och enkeldörrar, takrosetter och stucktaklister i olika fasoner; fruktgirlander och andra växtornament. Öppen spis med kalkstensskiva. Kakelugnarna borta, centralvärme.

Lägenhetsstorlekar 1880: 1 st 8 rum och kök på varje plan.

Gård: Planterad förgård bakom lågt järnstaket. Grus, gräs och gatsten.



Tallen 19
Villagatan 21

Katolska S:ta Ingridshemmet sedan 1938, dessförinnan sedan 1919 enfamiljvilla, ursprungligen trefamiljvilla. Inventerad 1977.

Byggnadsår 1880, arkitekter Ax & Hj Kumlien, byggherre L Tibell, byggmästare J P Schonberg. 1917-19 ombyggnad till enfamiljvilla arkitekt I G Clason, byggherre J Mannerheim. Tillbyggnad av stall att inrymma hästar, kärra, victoria och bil. 1930 hiss, under 1950- och 1960-talen diverse invändiga ombyggnader.

Gathus, 3 vån + vindsvån. Fasader: Grå terrasitputs med horisontella ritsar, profilerade fönsteröverstycken. Plåttak.

Entré och trapphus: Helfransk port med välvt överljusfönster. Golv och trappor av kalksten, vitmålade väggar och kryssvälvda tak. Hiss.

Bland övriga besökta interiörer märks mottagningsrum med kalkstengolv med steninläggning föreställande Mannerheimska vapnet samt stor öppen spis av skulpterad kalksten. Bibliotek och f d matsal 1 tr bevarar helboaserade väggar i furu, halvfranska smygpaneller. Stuckdekorerade tak med fältindelningar, i biblioteket med Mannerheimska vapnet som dekor på kälén, vidare helfranska dörrar med målade överstycken samt öppen spis av skulpterad sandsten.



Lägenhetsstorlekar 1880: 8 rum och kök. Rumsfördelning 1919: Bv: 2 st 1 rum och kök för betjäningen, hall, kök och matrum. 1 tr: Serveringsrum, sal salong, herrns rum resp fruns rum samt sy/linnerum. 2 tr: Sovrum, barnkammare, domestik, bad m m. 3 tr (vind): Två gästrum, tre domestikrum.

Gård: Planterad förgård bakom järnstaket. Granittrappa, grus, gatsten, träd och planteringar. F d stallbyggnad.

Tallen 21

Lill-Jans Plan 4

Bostadsfastighet, inventerad 1977.

Byggnadsår 1887-88, arkitekt G Lindgren, byggherre S Whitlock, byggmästare J Nilsson. På förändringar har skett, endast någon uppdelning av lägenhet 1 tr 1945. Förklarad som byggnadsminne 28/4 1980 och i enlighet med lagen därom skyddat mot förvanskning.

Gathus, 5 vån med ateljé i vindsvån. Gatufasad: Rött maskinslaget tegel, mönstermurat och med inslag av natursten i listverk, olikfärgade tegel i burspråk och fönstervalv m m. Spetsbågig portal av formtegel. Gårdsfasad: Gul slamputs, burspråk och balkonger. Plåttak.

Entré: Ursprunglig skulpterad port av ädelträ, däröver gallerverk i järnsmide. Diagonalrutigt golv av svarta och vita marmorplattor med bård och fris. Släta beigemålade väggar, kryssvälvt tak, gördelbåge på naturstenskonsoler. Glasade mellandörrar leder till inre entré med hög helfransk panel, kryssvälvt tak vilande på mittkolonn av marmor. Gjutjärnskamin. Trappa av kalksten. Vilplan med golv och väggar som ovan, profilerad taklist, takrosett. Halvfranska bruna enkel- och pardörrar, de senare glasade, raka profilerade överstycken. Två dagerfönster, därunder vedlårar.

Besökt lägenhet, f d enkefru Sophie Whitlocks egen bostad, bevarar rikt påkostad inredning såsom ex.vis i salongen stjärnparkett, väggar med sockelpanel och fält indelade av ornerade stucklister, halvfranska par- och skjutdörrar i vitt och guld med dekormålade överstycken sign. F Thulin. Bred kälad taklist dekorerad bl a med förgyllda franska liljor, i hörnen kartuscher med fru Whitlocks initialer. Dessa återfinns också i takets rika dekorationsmålning, fältindelade av stucklister imiterande ett kassetak. Skänkkakelugn med polykrom dekor och spegel. Matsal med stjärnparkett och bjälktak inramande ljusa fält med polykroma dekorationsmålningar - växtrankor och fabeldjur. I övrigt något förenklad, salen i våningen under bevarar därtill hög helfransk panel samt rikt utstyrd skänkkakelugn med reliefkaker, kolonner och stor motivkakelplatta. Övriga rum bevarar delvis rikt utstyrda stucktak, ornerade polykroma kakelugnar, även serveringsrum med ursprunglig skåpinredning.



Lägenhetsstorlekar 1887: Bv: Enkelrum (portvakt), 1 resp 3 rum och kök. 1-4 tr: en lägenhet per plan om 5 eller 6 rum och kök med jungfrukammare.

Gård: Asfalt, plantering med gräs, buskar och träd. Litet gulputsat uthus med dekorativ tegelfris under plåttaket.

Tallen 23

Lill-Jans Plan 6

Bostadsfastighet, inventerad 1977.

Byggnadsår 1896-97, arkitekter Kjellberg & Dorph, byggherre C J Svensson, byggmästare O Herrström. Förändringar av bv och entré under 1910-30 talen, 1931 hiss, 1951 lägenhetsuppdelning.

Gathus, 5 vån. Gatufasad: Brun sprutputs med tegeldekorerade fönsteröverstycken, burspråk och balkonger med smidesräcken. Gårdsfasad: Gul slätputs. Plåttak.

Entré: Sekundär glasad port. Golv av grå marmor, gulvita väggar med fris av listindelade fält, pilastrar. Vitt tak. Trapphus med vita trappor och golv av marmor, vita väggar och tak. Släta fernissade ädelträddörrar.

Besökt lägenhet bevarar ursprunglig inredning såsom i f d sal hög helfransk panel med hylla, brun rikt ornerad skänkkakelugn samt stucktaklist med konsoler. Helfranska par- och enkeldörrar delvis med rikt dekorerade överstycken. I salongen ljus skänkkakelugn med spegel, tak med bladornerade kälar, smyg- och sockelpaneler. Serveringsrum med ursprunglig skåpinredning.

Gårdshus, 4 vån. Fasader: Gul slätputs.

Interiörer ej besökta.

Lägenhetsstorlekar 1897: Gathuset: 3-5 rum och kök samt portvaktsrum på bv. Gårdshuset: 2-4 rum och kök

Gård: Cementplattor, kastanj. Sopskjul.

Tallen 24

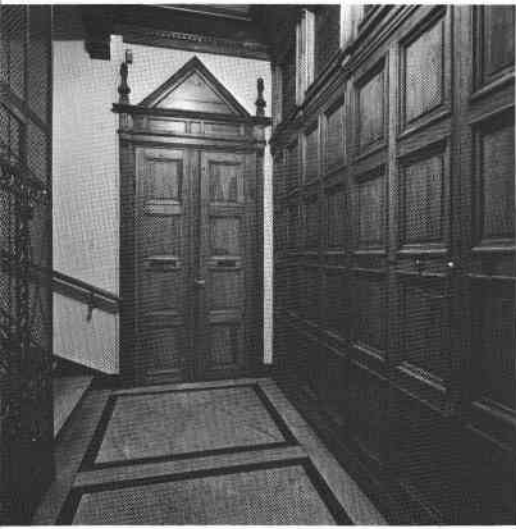
Lill-Jans Plan 8, Valhallavägen 86, Villagatan

Bostadsfastighet, inventerad 1977.

Byggnadsår 1896-97, arkitekter Kjellberg & Dorph, byggherre I Hirsch, byggmästare P Hanzon. Ett flertal smärre förändringar har skett, bl a hissinstallationer 1911, 1964 och 1973, fönsterbyte 1964, inredning av vindsvåning 1967-68 samt fasadrenovering 1970.

Gathus (hörnhus), 5 vån + vindsvån. Gatufasader: Beige slätputs på mörkare kvaderritsad bv. (Ursprungligen innehöll fasaderna även spritputsade partier.) Fris med festonger på burspråk och hörntorn, balkonger med dekorativa smidesräcken. Gårdsfasad: Gul sprutputs, balkonger. Plåttak med tornhuvar i båda gathörnen.





Entré (86): Ursprunglig glasad port med välvt ö-
verfönster. Vitt marmorgolv med svarta bårder,
väggar enl uppgift klädda med gulflammig marmor,
även här svarta bårder. Därövan dekormålad fris
med växtornament i grisaille. Taket indelat med trä-
lister, i fälten polykromt bladdekormåleri. Gla-
sade mellandörrar leder till trapphus med golv och
trappor som ovan, vita väggar och tak samt polykro-
ma blyinfattade fönster utförda av Stockholms Glas-
måleri. Fondvägg på vilplanen som helfransk panel
infattande dörrar och blyinfattade dagerfönster.
Därtill helfranska pardörrar med triangulära över-
stycken. Alla snickerier ursprungligen brunådrade,
nu avlutade och laserade.



Besökt lägenhet, del av tidigare representativ lä-
genhet om 14 rum och kök (för grundaren av Brand-
förs. AB Victoria, Bengt Johansson, densamme som
senare lät bygga Sidensvansen 7) bevarar rikt på-
kostad inredning såsom stjärnparketter, helfranska
bröstpaneler förutom sockel- och smygpaneler, hel-
franska pardörrar med rikt dekorerade överstycken,
breda ornerade takkäl samt i salen stucklistin-
delat tak. Dekorerade kakelugnar och öppna spisar
av marmor.

Lägenhetsstorlekar 1897: Bv: Enkelrum, portvakt-
rum, 3 resp 6 rum och kök. 1-4 tr: 4,5,6 resp 7
rum och kök.

Gård: Underbyggd, cementerad. Mot Villagatan plan-
terad förgård bakom lågt järnstaket.

Tallen 25 Villagatan 23



Bostadsfastighet, inventerad 1977.
Byggnadsår 1896-97, arkitekt E Ohlsson (fasad) och
A W Kander (planer), byggherre G Tranberg, bygg-
mästare A W Kander. 1931 underbyggnad av gård,
centralvärme, hiss samt viss lägenhetsuppdelning.
1946 inredning av ateljé i f d stall. 1965 fasad-
renovering.

Gathus, 5 vån + vindsvån. Gatufasad: Gulbrun
sprut- och slätputs, bv rusticerad. Två tornkrönta
burspråk samt balkonger med smidesräcken. Gårds-
fasad: Gul slätputs, balkonger. Plåttak.

Entré: Ursprunglig glasad och skulpterad port.
Vitt marmorgolv med små diagonalplacerade svarta
rutor, svart bård. Släta ljusblå väggar, vitt tak
indelat av stucklister. Glasade mellandörrar till
trapphus med grå kalkstenstrappor och vita vil-
plansgolv, blyinfattade fönster i vitt, grönt och
blått. Helfranska enkeldörrar av ek. Hiss.

Besökt lägenhet bevarar någon stjärnparkett,
stuckdekorerade takkäl av olika slag samt halv-
franska skjutdörrar. Sekundära inslag som glasade
pardörrar och öppen spis av kalksten samt välvd
öppning mellan kapprum och hall. Serveringsrum med
ursprunglig skåpinredning.

Lägenhetsstorlekar 1897: 3,4 resp 5 rum och kök, på bv 1 st portvaktsrum. 1931 tillkom 3 rum och kök på vinden.

Gård: Underbyggd, asfalt. 1-vånigt f d stall, ut-
hus av trä. Planterad förgård med stenmur och
järnstaket mot gatan.

Tallen 29

Engelbrektsgatan 20, Lill-Jans Plan 2

Bostadsfastighet, inventerad 1977.

Byggnadsår 1931, arkitekt G Morssing, byggherre J
Bergendahl, byggmästare Fackföreningarnas Bygg-
nadsproduktion/O Edlund. Endast smärre förändring-
ar i bv 1934.

Gathus, 6 vån. Gatufasad: Beige slätputs på bv av
grå sprutputs. Burspråk i olika utformning. Gårds-
fasad: Beige slätputs med burspråk och balkonger
med smidesräcken. Plåttak.

Entré: Ursprunglig glasad port. Golv av grå kalk-
sten med mörkare bård. Sockel av kalksten i övrigt
släta väggar och tak. Trapphus med golv och steg
av grå kalksten, hiss och helfranska enkeldörrar
av ek.

Besökt lägenhet bevarar halvfranska dörrar, någon
glasad pardörr samt putsad öppen spis med marmor-
infattning.

Lägenhetsstorlekar 1931: Bv: Butiker, portvakts-
lägenhet om 2 rum och kök, 1-5 tr: 2, 3 resp 5
rum och kök

Gård: Grus och rabatter.

Tallen 30

Engelbrektsgatan 18

Bostadsfastighet, delvis inventerad 1977.

Byggnadsår 1966-68, arkitekt D Gyllenberg, byggherre
BRF Albertina/Hifab, byggmästare AB Sahgus.

Gathus, 7 vån. Gatufasad: Grå konststensplattor, bv
av brun polerad granit. Burspråk med grön plåt i
bröstningarna. Gårdsfasad: Grå konststensplattor.
Plåttak.

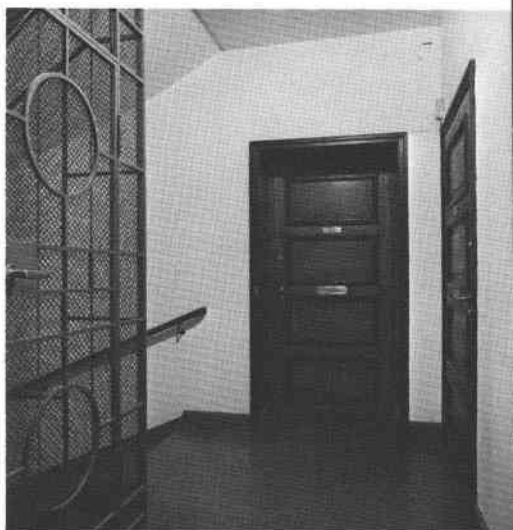
Entré: Körport med dekorativt smidesgaller, sido-
ordnad entré till trapphuset. Golv av gråbeige
konststensplattor.

Lägenheterna ej besökta.

Lägenhetsstorlekar 1968: 4 resp 5 rum och kök samt
1 rum med pentry.

Gård: Plattor, gräsmatta.

På platsen stod tidigare det s k Betelseminariet,
uppfört 1883 efter ritningar av Ax & Hj Kumlien.





Tallen 21, matsal.
Tallen 13, boaserat rum med kasettak.



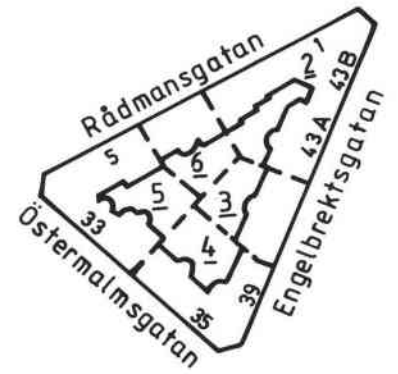
Tallen 23, salong.



TALLKOTTEN



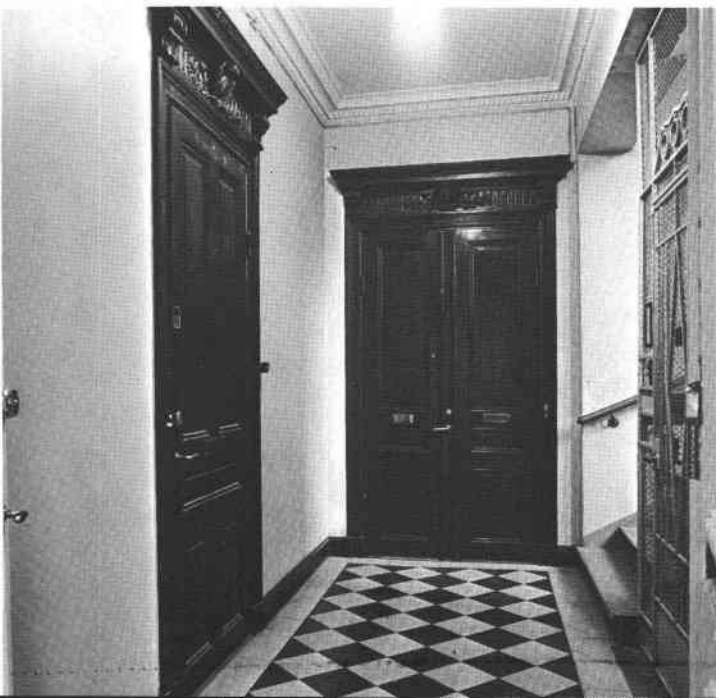
Kv. Tallkotten, gårdar norrut.



Tallkotten 5, entré.
Tallkotten 5, vilplan.



Tallkotten 3, entré.
Tallkotten 3, kök.





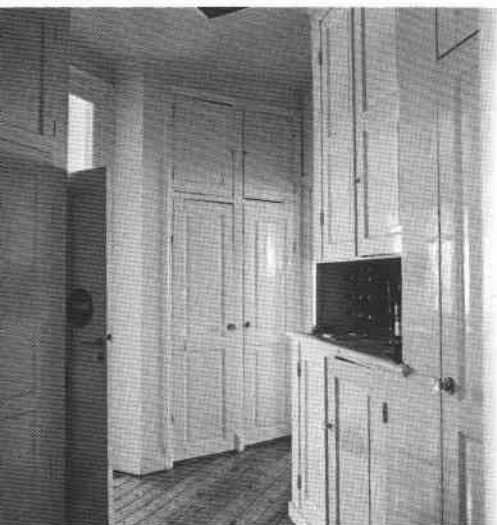
Tallkotten 2

Engelbrektsgatan 43 A, B (hus I), Rådmanngatan 1 (hus II)

Bostadsfastighet, inventerad 1978.

Byggnadsår (hus I) 1883-ca 84, arkitekter Axel och Hjalmar Kumlien, byggherre och byggmästare Ankarstrand & Nyström. Byggnadsår (hus II) 1925-27, arkitekt JA Bagger, byggherre OB Wolger, byggmästare CA Kilgren. 1920 inreds konditori i bv i hus I. 1925-27 centralvärme, bad och hiss i 43 B samtidigt som porten 43 A (tidigare körport) flyttades. 1929-38 en rad uppdelningar av lägenheter och 1977 fasadrenovering mot Engelbrektsgatan (hus I).

Hus I, Engelbrektsgatan 43 A, B: Gathus (hörnhus), 5 vån. Gatufasad: Bv i brun slätputs, därovan gul slätputs med vita listverk. Ursprunglig rik utformning med rusticering, kraftiga listverk, fönsteröverstycken och pilastermotiv. Gårdshus: Gul sprutputs. Rött plåttak.



Entré (43 B): Modern glasad port. Golv i två nivåer med mellanliggande steg av kalksten, golv av grågrön marmor. Gulmålade väggar och glasade mellandörrar. I trapphuset golv och väggar som ovan, mörkbruna helfranska pardörrar med blyglasade överljusfönster och halvfranska enkeldörrar.

Lägenhetsstorlekar 1884: På bv 2 st 1 rums lägenheter (en med och en utan kök) samt 1 st 4, 5 resp 7 rum och kök. På 1-4 tr vardera 1 st 3, 4, 6 resp 7 rum och kök.

Hus II, Rådmanngatan 1: Gathus, 6 vån. Gatufasad: mörkgrå slätputs, bv rusticerad. Dekor i form av rosetter, listverk m m. Gårdsfasad: Gul sprutputs. Rött plåttak.



Entré: Ursprunglig snidad och glasad port. Golv i två nivåer med mellanliggande steg och golv av grågrön marmor. Väggarna marmorerade i grönt och indelade i fält av grå pilastrar. Medaljonger i relief med puttin. Bjälkindelat tak i grått och glasade mellandörrar. I trapphuset golv och väggar som i entrén, smidesräcke och hiss. Halvfranska enkeldörrar.

Lägenhetsstorlekar 1927: På bv butiker, tvättstuga och portvaktslägenhet om 1 rum och kök. På 1-5 tr vardera 1 st 2 rum och kök samt 1 st 3 rum och kök.

Besökta lägenheter (hus I och II) bevarar ursprunglig inredning som par- och enkeldörrar, takstuckatur, parkettgolv, sockelpaneler och serveringsrum med ursprungliga skåp.

Gård: Gemensam för hus I och II. Asfalterad.

Tallkotten 3

Engelbrektsgatan 41

Bostadsfastighet, inventerad 1978.

Byggnadsår 1881, arkitekt AG Forsberg, byggherre JP Jansson. Huset renoverat på mitten av 1970-talet.

Gathus, 5 vån. Gatufasad: Bv i grå rusticerad slätputs, därovan brun slätputs. Husets mitt betonas av en segmentformad frontespis, vertikala band i putsrustik och en kraftig entréomfattning. Gårdsfasad: Gul slätputs. Plåttak.

Entré: Sekundär glasad port. Golv i två nivåer med mellanliggande steg av kalksten. Golv av mönsterlagda keramikplattor i rött, svart och gult. Röd-målade väggar klädda med glasfiberväv, sockelpanel. Profilerad taklist. Liksom i trapphuset vitmålade helfranska pardörrar och dito halvfranska enkeldörrar.

Besökta lägenheter har ett påfallande stort antal av kakelugnar av varierande slag bevarade - såväl små och runda som skänkkakelugnar med eller utan krön, flata samt kolonkakelugnar. Därtill tak med profilerade taklistor och mittrosett samt kök med vedlår och välbevarad skåp- och hyllinredning. Serveringsrum med vedlår, skafferi och glasad dörr till köket. Flertalet lägenheter moderniserade.

Lägenhetsstorlekar 1881: På bv butikslägenhet om 5 rum och kök samt 1 st 4 rum och kök. På övriga våningsplan vardera 2 st 5 rum och kök.

Gård: Buskar och sandlåda, belagd med storgatsten. I det nordvästra hörnet ligger den gulputsade f d tvättstugan i 1 vån och täckt med plåttak.

Sedan 1978 har fasaden omfärgats med bv i beige slätputs, därovan gulorange slätputs.

Tallkotten 4

Engelbrektsgatan 39, Östermalmsgatan 35

Bostadsfastighet, inventerad 1978.

Byggnadsår 1882-83, arkitekt AG Forsberg, byggherre D Forssell. 1925-26 ombyggnad bestående av bl a utvidgning av bv:s butiksytor, flyttning av port mot Östermalmsgatan, garagedfart till underbyggd gård, påbyggnad med 1 vån, hiss och centralvärme. Därefter endast smärre förändringar.

Gathus (hörnhus), 5 vån + takvån. Gatufasad: Brun sprutputs, till stor del kraftigt rusticerad. Balkonger på det avfasade hörnet, rundbågefönster i bv. Gårdsfasad: Gul slätputs. Plåttak.

Entré: (39): Ursprunglig glasad port. Golv med lino-leumplattor i två nivåer med mellanliggande steg. Vitmålade väggar med stänk, sockelpanel och vitt tak med profilerad stucktaklist. I trapphuset trappa av räfflad kalksten. Golv av schackrutad marmor, blyinfattade trapphusfönster och helfranska brunådrade enkeldörrar. Hiss.





Besökt lägenhet bevarar ursprunglig inredning som hel-franska pardörrar med raka överstycken, sockelpanel, stucktaklister av varierande typ samt inredning i serveringsrum.

Lägenhetsstorlekar 1883: På bv butikslägenhet om 3 rum och kök, i övrigt lägenheter om 1, 2, 3, 4 och 7 rum och kök.

Gård: Överbyggd asfalterad gård med litet sophus.

Tallkotten 5

Rådmansgatan 5, Östermalmsgatan 33

Bostadsfastighet, inventerad 1978.

Byggnadsår 1890-93, arkitekt 1) GA Fristedt 2) E Boström, byggherre och byggmästare 1) J Carlsson 2) LM Elfling. 1912 ombyggnad av 4 tr till ålderdomshemmet "Tyska hemmet" eller "Deutsches Heim" med ett flertal en- och tvåbäddsrum. 1928-36 badrumsinstallationer och 1952 centralvärme. 1978 återställande av "Deutsches Heim" till ursprungliga lägenheter med bibehållna snickerier, kakelugnar etc.

Gathus (hörnhaus), 5 vån. Gatufasad: Rödbrun slät- resp spritputs, delvis rusticerad. Avfasat hörn med spetsig trekantsgavel. Listverk och varierande typer av fönsterformer med omfattningar. Gårdsfasad: Gul slätputs. Plåttak.

Entré: (33): Sekundär port. Golv av marmor, dels schackrutad dels i stjärnmönster i vitt och grått. Väggar med blindbågar med kolonner krönte av korintiska kapital, bjälktak med stuckdekor. Glasat mellandörrsparti leder till trapphus med grå väggar, bruna par- och enkeldörrar med stuckaterade raka överstycken och "bref & tidningar" å brevinkasten. Hiss.

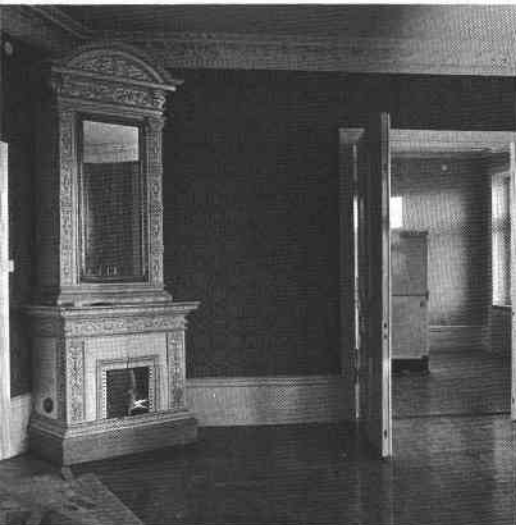
Besökta lägenheter har välbevarad inredning i form av sockel- och smygpaneler, dörrar (bl a halvfranska vikkdörrar), stucktaklister och serveringsrum med skåpinredning, pärlspåntpanel och råglasade dörrar. I en av lägenheterna finns inte mindre än sju kakelugnar av olika slag, bl a en skänkkakelugn med spegel.

Lägenhetsstorlekar 1891: På bv bl a ett portvaktsrum och ett separat badrum intill entrén (5), i övrigt lägenheter om 3-7 rum och kök.

Gård: Asfalterad med plantering. Stor lind.

Franz Berwalds dotter donerade huset till Tyska församlingen, som 1912 gjorde delar av huset till "Deutsches Heim".

Sedan 1978 har fasaderna renoverats och omfärgats i gulvitt.



Tallkotten 6
Rådmansgatan 3

Bostadsfastighet, inventerad 1978.

Byggnadsår 1890-91, osignerade ritningar, byggherre M Magnusson, byggmästare GE Pettersson. 1935 centralvärme och bad, därefter ytterligare några badrumsinstallationer m fl smärre förändringar.

Gathus, 5 vån. Gatufasad: Bv och 1 tr i brun sprutputs, därovan brun spritputs. Beige fönsteromfattningar, på bv med skulpterade maskaroner. Rikt skulpterad portalomfattning med bl a trekantsgavel, urnor och maskaron. Gårdsfasad: Ljusbrun sprutputs. Plåttak.

Entré: Mönsterlagt golv av kalksten och vit marmor i två nivåer med mellanliggande steg av kalksten. Brunmålad sockelpanel i främre entrén, grönmålade väggar. Vitt tak med stucktaklist. I trapphuset väggar, golv och tak ungefär som i entrén, trappa av räfflad kalksten. Bruna helfranska par- och enkeldörrar, de förra mattglasade.

Besökt lägenhet har välbevarad ursprunglig inredning bl a i matsalen sockelpanel, halvfranska par- och enkeldörrar (med ursprunglig ådring), reliefpressade brunmurriga tapeter från byggnadstiden, stucktaklist med konsolmotiv samt grön reliefdekorerad skänkkakelugn. I övrigt stucktaklister och -kälmar samt paneler av varierande slag.

Lägenhetsstorlekar 1891: 2, 4 och 5 rum och kök.

Gård: Underbyggd och asfalterad med mur omkring.

Nedan: Kv. Tallkotten, 5 närmast, vid Danderydsplan.

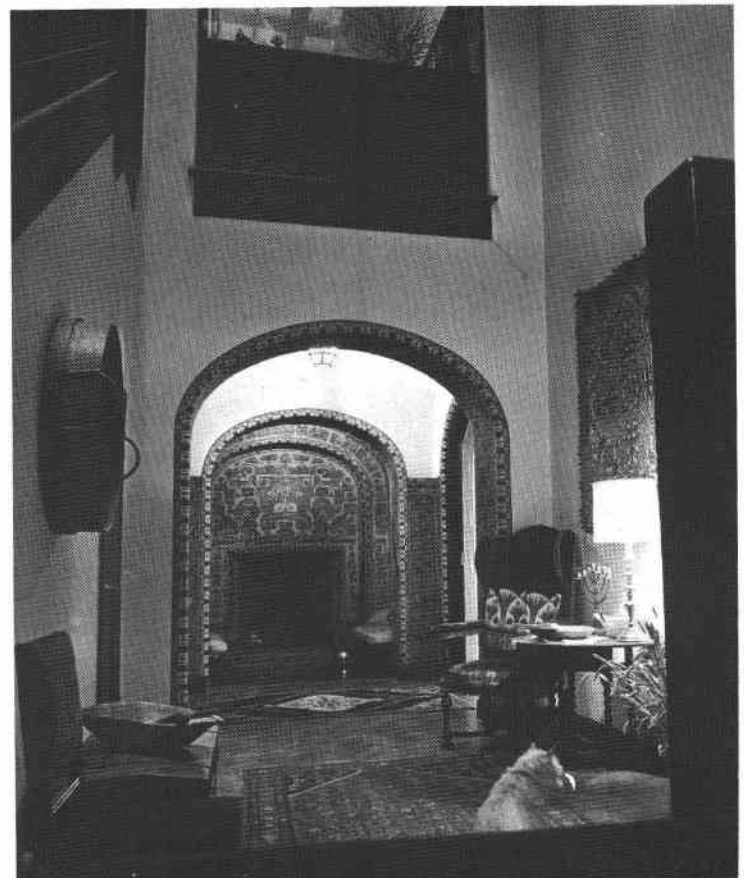




Kv. Tofslärkan, fasader mot Tyrgatan 1984. (jfr omslagets ritningar)



Tofslärkan 7, gård.

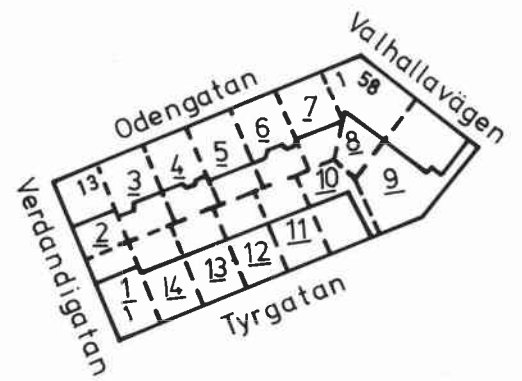


Tofslärkan 11, hall med överljus.

TOFSLÄRKAN



Tofslärkan 8 och 7, Odengatan 1 resp. 3.



Tofslärkan 11, gård.
Tofslärkan 3, entré.



Tofslärkan 12, trapphall.
Tofslärkan 13, trappa.





Tofslärkan 1

Tyrgatan 1, Verdandigatan 2

F d enfamiljsbostad, nu DDR:s konsulat. Inventerad 1977.

Byggnadsår 1911-13, arkitekt IG Ekedahl (fasad) och I Engström, byggherre W Blomberg, byggmästare I Engström. Påbyggnad med en våning 1917, ark J Norborg, 1939 ändring till tvåfamiljsbostad, flera inre förändringar har skett före och efter huset blev konsulat på 1960-talet.

Gathus, 3 vån. Fasader: Gult tegel med vita hörnlisener och fönsteromfattningar, översta (tillbyggda) vån i gul slätputs. Valmat tegeltak. Trädgårdsmur av natursten med grind av svart smidesjärn. Port (entré från gården) av glasade pardörrar i ek med baldakin av smide.

Interiörerna ej besökta.

Rumsfördelning 1913: kv; garage, kontor m m. Bv; entré, hall, sal, salong, de senare i fil. 1 tr; sovrum, gästrum och jungfrukammare, bad. 2 tr 1917; bibliotek och två rum.

Gård: Nås genom grind från gatan, trappa av sten, plattlagda gångar. Gräsmatta, prydnadsträd, murgröna.



Tofslärkan 2

Odengatan 13, Verdandigatan 4

Bostadsfastighet (ursprungligen enfamiljs-), inventerad 1977.

Byggnadsår 1912-14, arkitekt V Bodin, byggherre och byggmästare A Johansson. 1933 ombyggnad till flerbostadshus, senare smärre ändringar har skett.

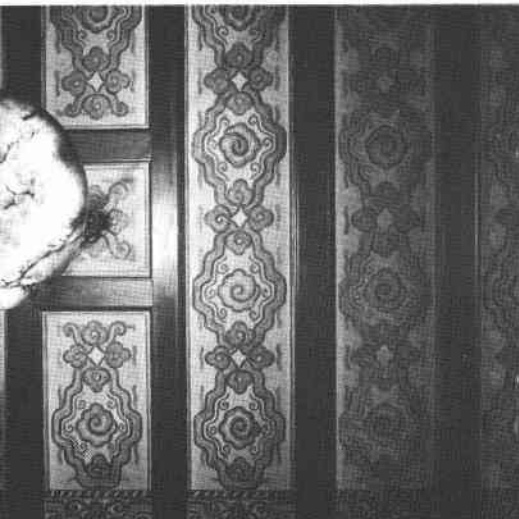
Gathus (hörnhaus), 3 vån + vindsvån. Fasader åt tre sidor av mörkbrunt tegel på hög sockel av natursten. Litet burspråk, balkonger med dekorativa smidesräcken. Terrass med trappa åt gården. Tegeltak.

Entré: Ursprunglig glasad port med blyinfattat överljusfönster. Golv av grå cementmosaik med svart och vit bård. Ådrad bröstpanel, av lister fältindelade väggar, gulvitt tak. Trappa av vit marmor med trappräcke av ek, vilplan med golv som entré, gulvita väggar och tak. Bruna halvfranska enkeldörrar.

Besökt lägenhet bevarar i hallen öppen spis av marmor, "bjälktak" med bruna ribbor och mellanliggande dekormålade fält i blått, grönt och beige. I salongen vit bröstpanel och av lister fältindelade väggar. Halvfranska par-, enkel- och skjutdörrar.

Rumsfördelning 1914: Bv; kök, rum och hall. 1 tr; sal, salong och hall, serveringsrum. 2 och 3 tr; sovrum och hallar, bad.

Gård: Stenmur mot gatan krönt av smidesräcke. Gräs, ölandskalksten, frukt- och prydnadsträd.



Tofslärkan 3
Odengatan 11

Enfamiljsbostad, inventerad 1977.

Byggnadsår 1912, arkitekt V Bodin, byggherre och byggmästare H Wadstrand. 1940 inredning av läkarmottagning i bv.

Gathus, 3 vån + vindsvån. Gatufasad: Mörkbrunt tegel på sockel av granit. Burspråk och balkong med smidesräcke på vån 1 tr. Portal av granit med slutsten i form av skulpterat huvud. Gårdsfasad: Mörkbrunt tegel. Tegeltak med balustrad och in-dragen vindsvåning.

Entré: Ursprunglig glasad port. Grått kalkstengolv med vit bård. Hög brunådrad halvfransk panel, där ovan gula väggar och vitt tak med profilerad taklist. Trappa av grå marmor med räcke av svarvade träbalustrar. Glasade och spröjsade halvfranska enkeldörrar med överstycken.

Övriga interiörer ej besökta.

Rumsfördelning 1912: Bv; portvaktsrum, herrum med öppen spis. 1 tr; kök, serveringsrum, hall, sal och salong. 2-4 tr; sovrum m m, bad och dusch.

Gård: Omgärdad av mur.



Tofslärkan 4
Odengatan 9

F d enfamiljsbostad, nu kontorsfastighet. Inventerad 1977.

Byggnadsår 1912-13, arkitekt H Schulse, byggherre Kl Edblom, byggmästare R Edblom. 1956 inredning av lokaler för lärarpedagogisk verksamhet.

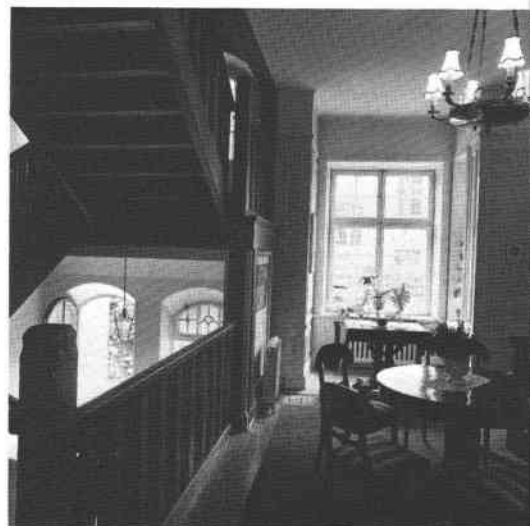
Gathus, 3 vån + vindsvån. Gatufasad: Mörkbrunt tegel på sockel av granit. Burspråk med krönande balkong, hög frontespis. Gårdsfasad: Mörkbrunt tegel. Plåttak.

Entré: Ursprunglig port med överljusfönster. Trappa av trä med snidat räcke av ek. Blyinfattat dörrparti med balkong åt gården.

Övriga interiörer: Av ursprunglig inredning bevaras bröstpaneler med fältindelade väggar, dörr- och fönstersmygpaneler, halvfranska enkel- och skjutdörrar, öppna spisar och profilerade taklister. Serveringsrum med ursprunglig skåpinredning, spiraltrappa av ek därintill.

Rumsfördelning 1913: Kv: Hall och kapprum, tvättstuga m m. Bv: Kök, serveringsrum, rum för kokerska, matsal 1 tr: Hall, salong, herrns resp fruns rum. 2 tr: Sov- och badrum. Vind: Biljard + 2 rum.

Gård: Grusade gångar, gräs, rabatter och buskar.





Tofslärkan 5
Odengatan 7

Bostadsfastighet, inventerad 1977.

Byggnadsår 1912, arkitekter G Lindén & Co Almqvist, byggherre och byggmästare N Persson. 1927 inredning av kök på 3 tr.

Gathus, 4 vån + vindsvån. Gatufasad: Mörkbrunt tegel på en hög sockel av natursten. Originell fönsterfördelning då rummen i burspråket ej ligger i plan med våningarna. Målade och skulpterade dekorationer, tex flankeras entrén av mans- och kvinnohuvuden i relief. Gårdsfasad: Mörkbrunt tegel. Tak av tegel och plåt.

Entré: Ursprunglig ekport med runt fönster. Grått marmorgolv med rödbrun bård. Väggar dels blomsterdekorerade eller fältindelad rödbrun marmorering. Kryssvälvt tak i vitt med grå bladrankor. Trapphus med steg av rödbrun marmor, vilplan rödbrunt och grått. Fältindelade väggar, svartbruna halvfranska enkeldörrar, några med blyinfattade glas. I trappan genombrutet räcke av trä med skulpterade dockor på vilplanen.

Besökt lägenhet (endast en mindre del av huset) bevarar fältindelade väggar, smygpaneler och putsad öppen spis.

Rumsfördelning 1912: Bv: Tambur, tvättstuga m m. 1 tr: Kök, serveringsrum, herrum, sal, salong och loggia. 2 tr: Rum för tjänstefolk, barnkammare, sov- och arbetsrum. 3 tr: Sovrum, arbetsrum, vardagsrum och sal med öppna spisar. 4 tr: Kök, vardags-, arbets- och sovrum.

Gård: Gräs och planteringar, muromgärdad.



Tofslärkan 6
Odengatan 5

Bostadsfastighet, inventerad 1977.

Byggnadsår 1912-14, arkitekt F Zettervall, byggherre och byggmästare R Edblom. 1932 inredning av smålägenheter i bv.

Gathus, 3 vån + vindsvån. Gatufasad: Mörkbrunt tegel på sockel av granit. Litet burspråk med krönande balkong. Portal flankerad av fyra kolonner av granit, ovan dessa små skulpturer i form av katt och råtta resp hund med ben. Ursprunglig glasad och spröjsad ekport med överljusfönster, båda med dekorativa smidesgaller. Gårdsfasad: Mörkbrunt tegel. Tegeltak.

Interiörerna ej besökta.

Rumsfördelning 1914: Kv: Entré, kontor m m. Bv: Kök, serveringsrum, jungfrukammare, matsal och hall. 1 tr: Salong, kabinett, bibliotek. 2 tr: Sov- och badrum. Vind: Biljard.

Gård: Planteringar, dekorativ trädgrådsmur.



Tofslärkan 7
Odengatan 3

F d enfamiljsbostad, nu kontorsfastighet. Inventerad 1977.

Byggnadsår 1909-10, arkitekt och byggherre F Zettervall, byggmästare F Dahl. 1958 ombyggnad för kontorsändamål (SAR).

Gathus, 3 vån + vindsvån. Gatufasad: Mörkbrunt tegel på sockel av granit. Burspråk med blyinfattade fönster. Portal av granit vaktad av två skulpterade boxerhuvuden. Gårdsfasad: Mörkbrunt tegel. Balkonger, den ena med stöd av granitkolonn. Tegeltak.

Entré med ursprunglig ekport med överljusfönster. Golv och trappa liksom i nedre hallen lagd med rödbrun eller brun kalksten. Ljusblå och vita väggar, vitt tak. Trapphus med ektrappa och räcke med svarvade balustrar, trappavsats mot gården med stort spröjsat fönster. Kontorsrum i den f d matsalen bevarar rikt skulpterad panel med omväxlande arkadbågar och pilastrar i renässansstil, däröver och tak vitmålat. Vägghast skänkskåp anpassat till panelen. Parkettgolv.

Rumsfördelning 1910: Sout vån: Entré: Ritkontor och ekonomiutrummen. Bv: Hall, kök, serveringsrum och matsal samt jungfrukammare. 1 tr: Vardags-, sov- och badrum.

Gård: Muromgärdad, belagd med tegel i ruttmönster, rabatter och träd.

Tofslärkan 8

Odengatan 1, Valhallavägen 58

Bostads- och kontorsfastighet, ursprungligen dr Johan E Arvedsons gymnastikinstitut. Inventerad 1977.

Byggnadsår 1909-11, arkitekt A Brag, byggherre J E Arvedson, byggmästare G Hesselman. Genomgripande ombyggnad 1947; gymnastiksalen entresolerad, bostad i den övre delen, kontor och lager i den nedre. Ny fönsterrad i Valhallavägens fasad. Lägenhetsuppdelningar på 1950-talet.

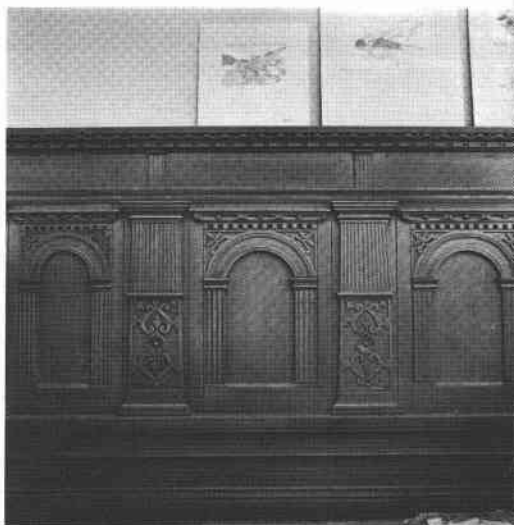
Gathus (hörnhus), 3 vån + vindsvån. Gatufasad: Grå spritputs. Litet burspråk, balkong med smidesräcke. Små dekorativa medaljonger, någon med byggherrens initialer. Portal av natursten. Gårdsfasad: Spritputs. Tegeltak.

Entré: Ursprunglig port med överljusfönster. Brunt kalkstensgolv, gulvita väggar. Taket dekorerat med mönster i slät- och spritputs. Halvfranska brungröna fyllningsdörrar. Trätrappa mellan vån 1 och 2 tr, räcke av svarvade balustrar. Fanerdörrar.

Besökt lägenhet bevarar från nybyggnadstiden helfransk bröstpanel och listindelade väggar i salong, halvfranska enkel- och skjutdörrar samt någon öppen spis.

Rumsfördelning 1911: Kv; gymnastiksal + omkl.rum. 1 tr; väntrum, mottagningsrum, föreläsnings- och sjukgymnastiksal m m. 2 tr; bostad. 3 tr; vind, jungfrukammare m m.

Gård: Muromgärdad, grus, planteringar och träd.





Tofslärkan 9
Tyrgatan 13, Valhallavägen 60

Bostads- och kontorsfastighet (ursprungligen enfamiljs-), inventerad 1977.
Byggnadsår 1909-10, arkitekt Th Thoren, byggherre J Klingspor, byggmästare E Öfverberg. 1974 ombyggnad av bv och 1 tr till lägenheter, 2 tr och vind till kontor.

Gathus (hörnhus), 3 vån + vindsvån. Gatufasad: Grå terrasitputs med sparsam dekor, endast något burspråk, franska fönster med smidesräcken. Gårdsfasad: Grå terrasitputs, balkonger och franska fönster. Plåttak.

Interiörerna ej besökta.

Rumsfördelning 1910: Bv; kök, domestik- och strykrum, sonens rum. 1 tr; serveringsrum, sal, salong, vardagsrum och fruns rum. Vindsvån; hall, dotterns dagligrum, dotterns sovrum, slöjd- och domestikrum.

Gård: Gjutjärnsstaket mot Tyrgatan, gräsmatta, träd och buskar.



Tofslärkan 10
Tyrgatan 11

Kontorsfastighet, (ursprungligen enfamiljsbostad), inventerad 1977.

Byggnadsår 1909-12, arkitekter Hagström & Ekman, byggherre och byggmästare R Edblom. På 1950-talet inglasades trappan med dörrar till våningsplanen, eventuellt i samband med ombyggnad till kontor. 1970 fasadrenovering.

Gathus, 3 vån + vindsvån. Fasader: Gul terrasitputs med mot gatan burspråk av trä och smidesräcke i fönsterbröstningarna. Mot gården entré med granittrappa under balkong buren av putsade pelare.

Entré: Ekport med fyllningar. Vitt marmorgolv med dubbla bårder av grå marmor. Vitmålad bröstpanel, därovan gröna väggar och vitt tak. Halvfranska enkeldörrar med sex fyllningar. Trapphuset inbyggt på 1950-talet, glasväggar med etsade dekorationer. Trappa och snidat räcke av ek.

Besökt sammanträdesrum (f d salong) 1 tr bevarar fältindelade väggar med förgyllda dekorationer, burspråk med ornamentsmålningar i nyklassisk stil (ev 1920-tal). Glasade skjutdörrar mot hallen.

Rumsfördelning 1912: Bv; vestibul, herrum, biljard, portvakts- och domestikrum. 1 tr; kök, serveringsrum, sal och salong. 2 tr; bibliotek, vardags- och sovrum, bad. 3 tr; sov- och domestikrum.

Gård: Staket och grindar av smide, asfalterad gård med buskar och träd.

Tofslärkan 11
Tyrgatan 9

Enfamiljsbostad, inventerad 1977.

Byggnadsår 1910-11, arkitekt E Hahr, byggherre L Linder, byggmästare D Thorsén. Inredning av rum på vinden på 1910- och -20-talen.

Gathus, 2 vån + vind. Fasader: Mörkbrunt mönstermurat halmstadstegel på en hög sockel av på tomten sprängd sten. Byggnaden ger ett slutet intryck utan annan särskild dekoration än en tavla ovan entrén föreställande bl a ett träd och med texten "1911 färdigbyggdes detta hus". Indraget vindfång med tunnvalvt tak, rikt dekorerat av Filip Månsson. En inskription lyder: "Ett hem det är det fästet vi rest med murar trygga, vår egen värld, den enda vi mitt i världen bygga". Huset är täckt av ett tegeltak.

I interiören domineras intrycket av den som ett atrium utformade hallen. Kring det stora takfönstret bred dekorationsmålade bård. Byggherren, bibliotekarie vid Kgl Bibl tillika svåger till Hahr, planerade hallen för sin konstsamling, till vilken han önskade bästa möjliga ljus. Vid hallen finns en tunnvalvd spiselvrå med tegelgolv, helt täckt av Månssons dekorationsmålerier i ockra, rost, ljusblått och grönt. Bl a ses här ägarens ex libris i form av ett träd vars frukter faller ned i en bok. I anslutning till hallen nås genom halvfranska glasade skjutdörrar sal och salong, den förra med kassettkak av rödbok och utgång till trädgården. Från hallen nås även övervån via trätrappa med kraftigt räcke av laserad furu.

Rumsfördelning 1911: Bv; hall med öppen spis, kök, serveringsrum, sal och salong. 1 tr; hall med öppen spis, säng-, barn- och jungfrukammare.

Gård: Trädgård, dels med plattor, dels med träd. Blomsterrabatter, 2 lindar.



Tofslärkan 12
Tyrgatan 7

Kontorsfastighet (ursprungligen enfamiljsbostad), inventerad 1977.

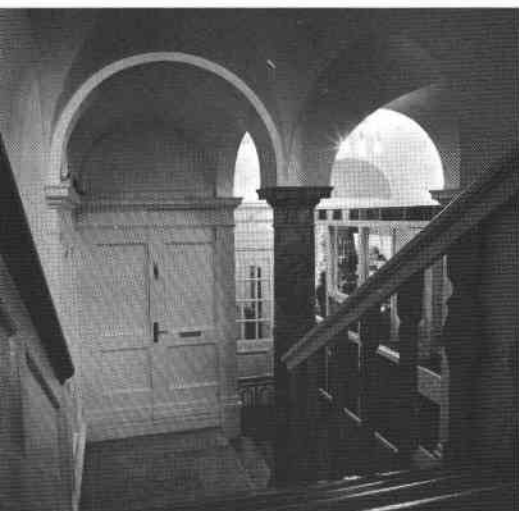
Byggnadsår 1910, arkitekt EO Ulrich, byggherre CJ Ulrich, byggmästare E Öfverberg. 1955 ombyggnad till kontor varvid bl a rum på 1 tr uppdelades till mindre.

Gathus, 3 vån + vind. Gatufasad: Gul slätputs med grå lisener och pilastrar på sockel av natursten. Burspråk med koppartak. Ovan taklisten en segmentformad frontespis. Gårdsfasad: Grågul slätputs. Plåttak.

Entré: Ursprunglig ekport med snidad festongdekor. Rödbunt marmorgolv och d:o bröstpanel. Kryssvalvt tak. I trapphuset grå marmortrappa, vitmålad bröstpanel, delvis tunnvalvt tak. Vid trappans början en kolonn i brun stuccolustro.

Interiörerna ombyggda för kontorsändamål, av ursprunglig inredning märks i hallen 1 tr vit bröstpanel, i f d salongen helfransk bröstpanel av ek, väggarna indelade av profilerade eklister, putsad öppen spis samt helfranska enkeldörrar. Även halvfranska enkeldörrar samt någon öppen spis av gulrosa marmor.





Rumsfördelning 1910: Bv: Tambur, kök, serveringsrum, sal och jungfrukammare. 1 tr: Hall, salong, herrns resp fruns rum. 2 tr: Barn- och sängkammare, bad.

Gård: Muromgärdad gräsmatta med buskar, träd och liten fontän. Öppning i muren mot Tofslärkan 13.

Tofslärkan 13
Tyrgatan 5

Kontorsfastighet (ursprungligen enfamiljsbostad), inventerad 1977.

Byggnadsår 1909-10. arkitekt E Josephson, byggherre G Jacobsson, byggmästare A Nordström. 1957 ombyggnad till kontor varvid bl a salongen delades i två rum.

Gathus, 3 vån + vindsvån. Gatufasad: Rött tegel på sockel av natursten. Dekorativt utformat burspråk av mahogny med krönande balkongräcke av smide. Portal och andra detaljer av natursten. Gårdsfasad: Rött tegel. Tak av plåt och glaserat tegel.

Entré: Port med nyklassicistiska dekorationer. Vitt marmorgolv, vita väggar och bronserat tak med profilerad och dekorerad taklist. Trapphus med räcke av elegant snidad mahogny.

Interiörerna ombyggda för kontorsändamål, av ursprunglig inredning märks halvfranska dörrar, profilerade taklister i olika fasoner, helfranska bröstpaneler samt smygpaneler vid fönster och dörrar.

Rumsfördelning 1910: Bv: Kök, serveringsrum, hall och jungfrukammare. 1 tr: Hall, serveringsrum, sal, salong och herrum med öppen spis. 2 tr: Sovrum, kläd-kammare, bad m m. 3 tr (vind): Rum och jungfrukammare.

Gård: Konststensplattor, rabatter, stentrappa med smidesräcke.



Tofslärkan 14
Tyrgatan 3

Kontorsfastighet, Albanien ambassad (ursprungligen enfamiljsbostad). Inventerad 1977.

Byggnadsår 1910-12, arkitekt N Lovén, byggherre och byggmästare Alb Andersson. 1938 ombyggnad till tre separata lägenheter, 1939 installerades hiss och inreddes rum och bad på vinden.

Gathus, 3 vån + 2 vindsvån. Gatufasad: Gul slätputs på hög sockel av sten. Burspråk krönt av balkong med enkelt smidesräcke. Gårdsfasad: Gul slätputs. Plåttak.

Entré med enkel omfattning av sten, bruna halvfranska pardörrar med spröjsat överljusfönster.

Interiörerna ej besökta men skall enligt uppgift bevara i huvudsak ursprunglig rumsindelning och snickeriinredning.

Rumsfördelning 1912: Kv: Två rum Bv: Hall med öppen spis, kök och matsal. 1 tr: Hall, 4 rum, bad. Vind: 3 rum, tvättstuga m m.

