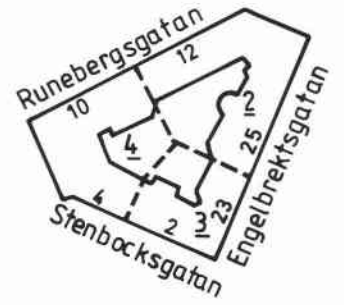


POPPELN



Trappa mellan Eriksbergs- och Runebergsgatorna vid Poppelnska 4. Foto 1984.
Kv. Poppelnska sett från norr.

Poppelnska 3, detalj av handledare.



Poppeln 2

Engelbrektsgatan 25, Runebergsgatan 12

Bostadsfastighet, inventerad 1978.

Byggnadsår 1912-14, arkitekter Hagström & Ekman, byggherre 1/ NJ och R Bengtsson, 2/ NJ Bengtsson, byggmästare NJ Bengtsson.

Gathus (hörnhus), 5 vån + vindsvån. Gatufasad: samkomponerad med Poppeln 3: Gråbeige terrasitputs, bv av sten. Burspråk, balkonger med stenräcken. Gårdsfasad: Gråbeige sprutputs. Tak av glaserat tegel med kopparbeslagningar.

Entré (25): Ursprunglig glasad port. Golv av grågrön marmor, väggar i grågrön stucco-lustromarmorering. Tunnvälvt kassetterat tak, blåmålat med blommor i guld. Glasade mellandörrar till trapphuset; golv och steg av vit marmor, vita väggar. På varje vånplan en serie välvda dagerfönster åtskilda av kolonetter. Helfranska enkeldörrar av mahogny. Hiss med dekorativt smidesgaller. Blyspröjsade fönster med medaljong i gulbrunt i trapphuset.

Besökta lägenheter bevarar ursprunglig snickeriinredning såsom helfranska enkeldörrar, smygpaneler och listindelade väggar. Skjutdörrar, öppna spisar av olika typer, i något rum välvt tak. Serveringsgång och kök med ursprunglig skåpinredning. Bad och centralvärme.

Lägenhetsstorlekar 1914: Våningsplanen: 4, 8 resp 9 rum och kök. Bv: Butik, portvaktsrum, 2, 4 resp 7 rum och kök.

Gård: Grus, enstaka träd.

Poppeln 3

Engelbrektsgatan 23, Stenbocksgatan 2

Bostadsfastighet, inventerad 1978.

Byggnadsår 1912-14, arkitekter Hagström & Ekman, byggherre 1/ NJ Bengtsson och R Bengtsson, 2/ NJ Bengtsson, byggmästare NJ Bengtsson. 1967 inredning av övre vinden till 6 rum och kök, övriga lägenheter uppdelade, osäkert när.

Gathus (hörnhus), 5 vån + 2 takvån. Gatufasad, samkomponerad med Poppeln 2: Gråbeige terrasitputs, bv av sten. Burspråk och balkonger med omväxlande sten- eller smidesräcken.

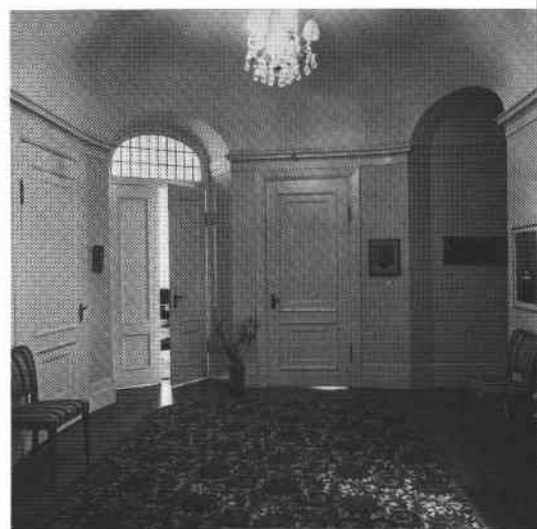
Entré (23): Ursprunglig glasad port. Golv av grågrön marmor, väggar i grågrön stucco-lustromarmorering. Tunnvälvt kassetterat tak, beigemålat med blommor i guld. Glasat mellandörrsparti till trapphus vars golv och steg är av vit marmor, väggar bruna till ca 1 m, därovan jämte tak vita. Dörrar och dagerfönster se Poppeln 2. Blyinfattade trapphusfönster med motiv av polykrom blomsterkorg. Hiss med dekorativt smidesgaller.



Besökt lägenhet bevarar fältindelade väggar, matsal med helfransk bröstpanel, helfranska enkeldörrar och skjutdörrar. Smyg- och fönsterbröstpaneler. Vålvda eller kälade tak, flera hörn mjukt avrundade, öppen spis av grågrön marmor. Välbevarad inredning i serveringsrum.

Lägenhetsstorlekar 1914: bv: Portvaktslägenhet, en dubblett och 7 rum och kök. Våningsplanen: 10 rum och kök, de senare i efterhand uppdelade till 3 resp 7 rum och kök.

Gård: Underbyggd, asfalt. Gallerstaket.



Poppeln 4

Eriksbergsgatan 14, Runebergsgatan 10, Stenbocksgatan 4

Bostadsfastighet, inventerad 1978.

Byggnadsår 1912-14, arkitekt Th Kjellgren, byggherre 1/ NJ & R Bengtsson, 2/ H Brusell, byggmästare CA Johansson. 1920 automobilgarage under gården.

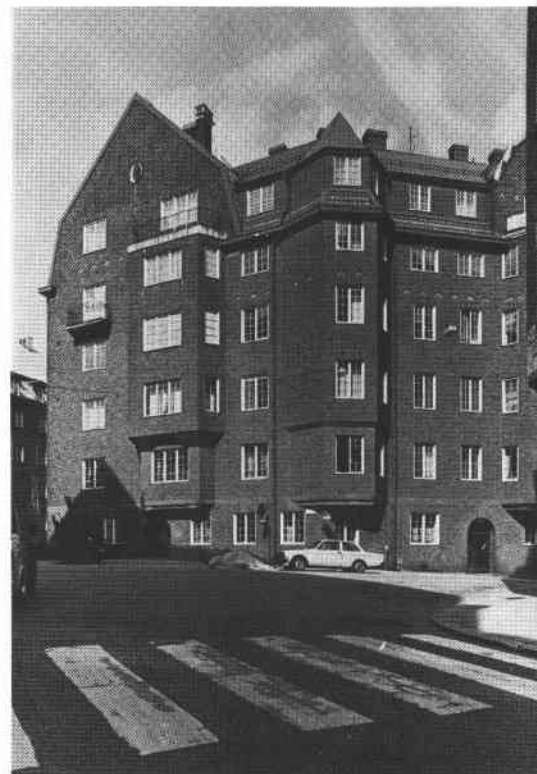
Gathus (hörnhus), 5 resp 6 vån. Gatufasad: Rött tegel, delvis mönstermurat. Dekorativa ankarslutur, någon i form av HB = byggherren. Bv åt Runebergsgatan av natursten. Gårdsfasad: Grå sprutputs. Tegeltak med plåtbeslagningar.

Entré (14): Ursprunglig glasad port. Golv av vit marmor. Vita väggar med sockel av grå marmor. Kryssvälvt tak. Glasade mellandörrar. Trapphusets golv och väggar som entré, blyinfattade polykroma trapphusfönster, halvfranska enkeldörrar med sidolagda spröjsade dagerfönster.

Besökt lägenhet bevarar ursprunglig inredning som halvfranska enkel- och skjutdörrar, smygpaneler, kälade tak med enkelt listverk.

Lägenhetsstorlekar 1914: 2, 3, 6, 7 resp 8 rum och kök. Bv mot Runebergsgatan entresolerad med butiker, förråd (senare garageinfarter).

Gård: Underbyggd, asfalt.





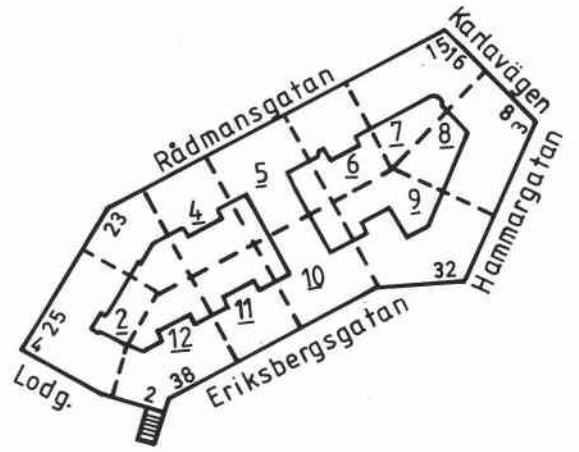
Poppeln 3, välvt tak i entrén.
Poppeln 2, gårdshfasad.



Poppeln 3, vilplan.



RÖNNEN



Ovan: Hammargatan med kv Rönnen t.v.
T. höger: Rönnen 8, entré.
Nedan t. höger: Rönnen 3, skjutdörr.
Nedan: Kv. Rönnen, gårdar mot nr 7.





Rönnen 2
Lodgatan 4, Rådmanngatan 25

Bostadsfastighet, inventerad 1978.
Byggnadsår 1923-24, arkitekt Hj Westerlund, byggherre R Wessman och C Smitt, byggmästare R Gerlofson. Smärre ändringar har skett i butikerna.

Gathus, 6 vån. Gatufasad: Grå terrasitputs med svagt utputsade lisener. Gårdsfasad: Gul sprutputs. Plåttak.

Entré: Ursprunglig glasad port med snidade detaljer. Golv av vit marmor med grön fris. Fältindelade väggar, rosa med inramningar i vitt. Profilerad taklist. Glasade mellandörrar till stor inre förstuga. Trapphusets golv och steg av vit marmor. Grönmålade fyllningsdörrar, kälade tak, hiss.

Besökt lägenhet bevarar ursprunglig plan och inredning såsom fältindelade väggar, höga fotlister och halvfranska dörrar, snickerierna delvis brunmålade. I hallen putsad öppen spis med kopparbeslagning. Serveringsgång med ursprunglig skåpinredning. Kök moderniserat.

Lägenhetsstorlekar 1924: Bv; butiker, lager och garage samt portvaktslägenhet om 1 rum och kokvrå, i övrigt 4 resp 5 rum och kök. Bad och centralvärme.

Gård: Underbyggd, asfalterad. Litet soprum.



Rönnen 3
Rådmanngatan 23

Bostadsfastighet, inventerad 1978.
Byggnadsår 1922-23, arkitekt Hj Westerlund, byggherre R Wessman, byggmästare E Hagberg. Smärre ändringar i bv under 1920- och 30-talen.

Gathus, 6 vån. Gatufasad: Rödbrun slätputs med bv och omfattningar av grå terrasitputs. Gårdsfasad: Grågul sprutputs. Tak av tegel mot gatan, plåt mot gården.

Entré: Ursprunglig glasad port med överljusfönster. Golv och fotlist av brun marmor. Släta gulmålade väggar, kälade tak med plafond av stuck i närmast nybarock utformning. Glasade mellandörrar till trapphuset; golv och steg av cementmosaik. Ny hiss med ursprunglig gallerdörr. Mörkbruna halvfranska enkeldörrar.

Besökt lägenhet bevarar ursprunglig plan och delvis ursprunglig inredning såsom brunbetsade halvfranska enkel- och skjutdörrar, fältindelade väggar med brunbetsade lister samt i köket skänkskåp.

Lägenhetsstorlekar 1923: Bv; butiker, lager och portvaktslägenhet om 1 rum och kokvrå. I övrigt 2, 3, 4 respektive 5 rum och kök. På vinden planerades en biljard som dock ströks av byggnadsnämnden.

Gård: Underbyggd, asfalterad.



Rönnen 4Rådmanngatan 21

Bostadsfastighet, inventerad 1978.

Byggnadsår 1923-25, arkitekt J Östlihn, byggherre E Johansson, byggmästare P Persson.

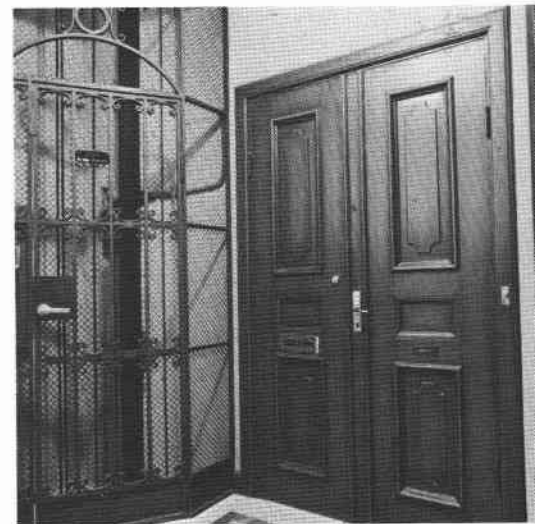
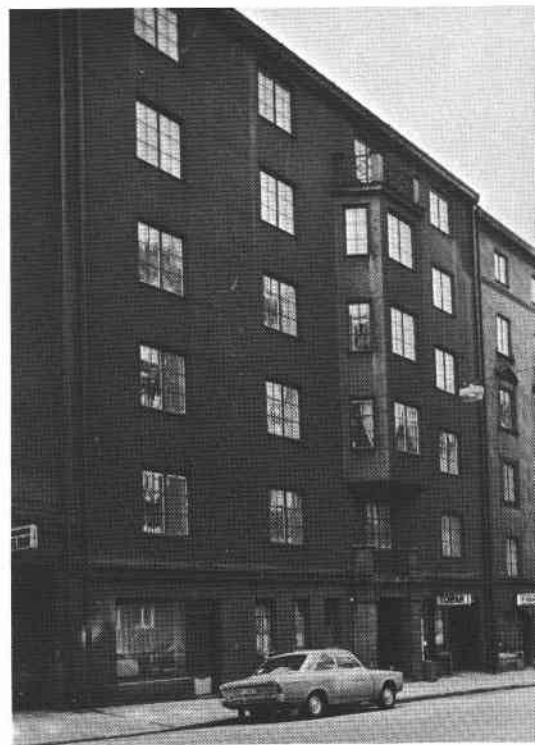
Gathus, 6 vån. Gatufasad: Grå terrasitputs. Bur-språk, balkong och franskt fönster med dekorativa smidesräckan. Gårdsfasad: Grå puts. Tak av rött tegel mot gatan, plåt mot gården.

Entré: Ursprunglig glasad port. Golv av vit marmor med grön fris. Väggarna flammigt målade i beige, taket dekorationsmålade med rankor i blått och rosa. Glasade mellandörrar till trapphuset, golv och trappor som ovan, enfärgade gula väggar. Helfranska brunmålade par- och enkeldörrar, hiss med smidesgaller.

Besökt lägenhet bevarar ursprunglig plan och snickerriinredning såsom fältindelade väggar, i salen brunmålade bröstpanel med fyllningar. Mellan sal och salong helfranska skjutdörrar, kälade tak med reliefmönstrade lister. I hallen putsad öppen spis med kopparbeslagning.

Lägenhetsstorlekar 1925: Bv; butiker, garage och portvaktslägenhet, i övrigt 2 läg/plan om 4 rum och kök med alkov. Bad och centralvärme.

Gård: Underbyggd, asfalterad. Putsat soprum.

Rönnen 5Rådmanngatan 19

Bostadsfastighet, inventerad 1978.

Byggnadsår 1923-24, arkitekt Hj Westerlund, byggherre Fast AB Enen, byggmästare E Hagberg.

Gathus, 6 vån. Gatufasad: Grå terrasitputs med sparsamma dekorationer. Gårdsfasad: Gul sprutputs. Tak av rött tegel och plåt.

Entré: Ursprunglig glasad port. Golv av vit marmor med grön fris. Grönmålade vävklädda väggar, profilerad taklist och grönmålade tak. Glasade och spröjsade mellandörrar till trapphuset, golv och trappor som ovan, enkel fasad taklist. Halvfranska brunbetsade dörrar. Hiss med gallerdörr.

Besökt lägenhet bevarar ursprunglig plan och inredning såsom fältindelade väggar, höga fotlister, kälade tak, något med bladrelieflister. Serveringsgång med ursprunglig skåpindelning, kök delvis moderniserat.

Lägenhetsstorlekar 1924: Bv; butiker och garage, i övrigt 4 resp 5 rum och kök med öppna spisar i hallarna. Bad och centralvärme.

Gård: Underbyggd, asfalterad.



Rönne 6
Rådmansgatan 17



Bostadsfastighet, inventerad 1978.
Byggnadsår 1923-24, arkitekt J Östlihn, byggherre E Johansson, byggmästare P Persson. 1973 fasadrenovering.

Gathus, 6 vån. Gatufasad: Gul sprutputs. Burspråk, balkong med smidesräcke, portal av granit. Gårdsfasad: Gul slätputs. Tak av rött tegel mot gatan, plåt mot gården.

Entré: Ursprunglig glasad port. Golv och fotlist av vit marmor, grön bård. Nymålade gröna väggar, tidigare fanns dekor med blomslingor. Glasade mellandörrar, trapphus med golv och trappor som ovan. Grönmålade helfranska dörrar, modern hiss.

Besökt lägenhet bevarar ursprunglig plan och inredning såsom fältindelade väggar, halvfranska smygpaneler, höga fotlister och fyllningsdörrar. Putsad öppen spis med kåpa av koppar i hallen, välvd ingång till vardagsrummet. Parkettgolv.

Lägenhetsstorlekar 1924: Bv; Butiker och lager samt portvaktslägenhet, i övrigt per plan 2 dubletter med pentry samt 4 rum och kök och hall. Bad och centralvärme. Hiss.

Gård: Sluttande med plantering av buskar och fyra träd, konststensplattor.



Rönne 7
Rådmansgatan 15, Karlavägen 16

Bostadsfastighet, inventerad 1978.
Byggnadsår 1924-25, arkitekt G Laurelius, byggherre C Wale, D Poss och K Althén, byggmästare C Wale. 1955 inreddes ateljéer i vindsvån.

Gathus (hörnhus), 6 vån + delvis inr vind. Gatufasad: Rödbrun grov puts, bv grå terrasitputs. Sparsamma dekorationer, endast ett par våningslistor. Portal med omfattning av sten. Gårdsfasad: Gul sprutputs. Rött tegeltak.

Entré: Ursprunglig glasad och spröjsad port med överfönster. Golv och trappa av vit marmor med bårder och fotlist av svart marmor. Beigeflammiga väggar, enkelt profilerad taklist. Glasade mellandörrar till trapphuset, golv, trappor och väggar som ovan. Målad dekor av rankor över dörrar och i fönstersmygar. Brunådrade fyllningsdörrar, hiss med enkel gallerdörr.

Besökt lägenhet bevarar i huvudsak ursprunglig plan och inredning, framför allt märks köket med skåpinredning, låg diskbänk av marmor, samt ursprunglig gasspis med kranar av mässing.

Lägenhetsstorlekar 1925: Bv; butiker, garageinfart och portvaktslägenhet. I övrigt 2, 3 resp 4 rum och kök. Öppna spisar, bad och centralvärme.

Gård: Underbyggd, asfalterad. Lanternin.



Rönnen 8

Karlavägen 18, Hammargatan 3

Bostadsfastighet, inventerad 1978.

Byggnadsår 1923-24, arkitekt J Östlihn, byggherre Engelbrekts Fast AB, byggmästare FG Karlberg och R Gerlofsson. Smärre ändringar i garage och lägenheter har skett under 1920- och 1930-talen.

Gathus (hörnhaus), 6 resp 5 vån. Gatufasad: Grå terrassitputs. Burspråk, balkonger med smidesräcken. Gårdsfasad: Grå sprutputs. Tak av rött tegel mot gatan, plåt mot gården.

Entré: Ursprunglig port med dekorativt spröjsade glas. Golv av vit marmor, mönstrat med bårder och stjärnmotiv i grön marmor. Nymålade grå bröstpanel, rosa väggfält mellan grå marmorade pilastrar. I taket ursprungliga målade bårder, växt- och fågelmotiv. Glasade mellandörrar till inre entré och trapphus med golv och trappor som ovan. Mörkbrunbetsade halvfranska dörrar med sidolagda blyspröjsade dagerfönster. Även trapphusfönstren blyspröjsade och svagt färgade. Hiss med dekorativt smidesgaller.

Lägenheterna ej besökta men skall sakna målad utsmyckning och i övrigt ha för tiden typisk inredning.

Lägenhetsstorlekar 1924: Bv; Butiker, lager och nedfart till fabrikslokal under gården. I övrigt dubletter samt 5, 6 resp 7 rum och kök. Bad, centralvärme och öppna spisar.

Gård: Underbyggd, asfalterad.

Rönnen 9

Eriksbergsgatan 32, Hammargatan 1

Bostadsfastighet, inventerad 1978.

Byggnadsår 1922-24, arkitekt J Östlihn, byggherre 1/ H Holmer, 2/ AB Eriksbergspalatset, byggmästare F Ingemarsson.

Gathus (hörnhaus), 4 vån + tak- resp sout vån. Gatufasad: Gul och grå slätputs. Vildvin. Hörnbalkong, två burspråk med krönande frontespis. Gårdsfasad: Grågul slätputs. Rött tegeltak.

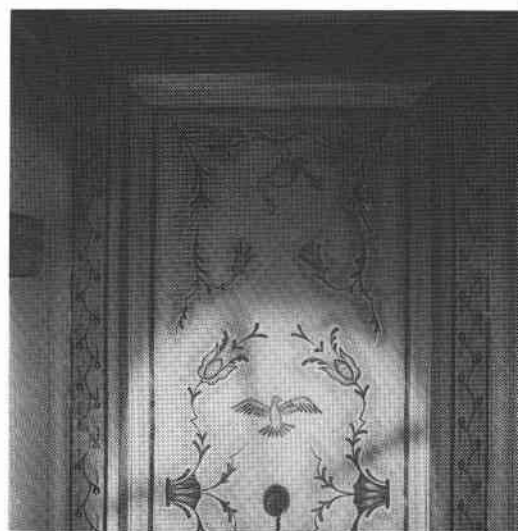
Entré: Ursprunglig glasad port. Golv av grågrön marmor, väggar fältindelade av profilerade trälistor, takets kälning målad med stiliserade palmetter, även i taket målad dekor. Glasade mellandörrar till inre entré och trapphus. Steg och vilplan av vit marmor, grovt putsade vitmålade väggar. Mörkbrunbetsade halvfranska dörrar med spröjsat överliggande dagerfönster. Även sidolagda dagerfönster. Hiss med enkelt smidesgaller.

Lägenheterna ej besökta.

Lägenhetsstorlekar 1924: Bv; 2 garage samt 4 resp 6 rum och kök. I övrigt 3, 4 resp 5 rum och kök med öppna spisar, bad och centralvärme.

Gård: Gräs, träd.

Sedan 1978 har vildvinet avlägsnats från fasaderna, som därefter slätputsats gula med grå lisener och festonger. Även bv grå. Taket omlagt med kopparplåt.



Rönnen 10
Eriksbergsgatan 34



Bostadsfastighet, inventerad 1978.
Byggnadsår 1922-23, arkitekt J Östlihn, byggherre 1/ OA Carlsson, 2/ Fast AB Timmermannen, byggmästare FG Karlberg och F Ingemarsson. 1970 omputsades fasaden. Förändringar i lägenheterna har skett.

Gathus, 4 vån + takvån och 2 sout vån. Gatufasad: Gulrosa sprutputs, bv spritputs. Burspråk och stor balkong med dekorativt smidesräcke. Gårdsfasad: Grå grov puts. Rött tegeltak.

Entré: Ursprunglig glasad port med överfönster. Golv och trappa av grön marmor med vit bård. Röd gångmatta. Väggarna marmorerade i beige-blå-grått. Profilerad taklist, taket målat med växtdekor i blått. Glasade mellandörrar till trapphuset, golv och trappor av vit marmor. I fönstersmygarna målade rankor i grått-blått, i övrigt enfärgade väggar. Trapphusfönstren blyspröjsade. Brunbettsade fyllningsdörrar, hiss med enkel gallerdörr.

Besökt lägenhet bevarar ursprunglig plan och inredning såsom fyllningsdörrar, höga fotlister, enkla rosetter i taken. Kök med alkov och ursprunglig inredning; skänkskåp, marmorbänk.

Lägenhetsstorlekar 1923: sout vån: lager, tvättstuga, 2 st 4 rum och kök. I övrigt 3, 4, 5 resp 7 rum och kök. Bad och centralvärme.

Gård: Cementerad.



Rönnen 11
Eriksbergsgatan 36

Bostadsfastighet, inventerad 1978.
Byggnadsår 1922-23, arkitekt 1/ J Östlihn, 2/ I Engström, byggherre 1/ OA Carlsson, 2/ K Ahlström, 3/ E Johansson, byggmästare P Persson. 1925 inrättades internt trappa mellan vån 4 och 5 tr.

Gathus, 5 vån + takvån. Gatufasad: Grå terrasitputs. Burspråk, balkong, franska fönster med smidesrätten. Gårdsfasad: Grå grov puts. Tak av rött tegel mot gatan, plåt mot gården.

Entré: Ursprunglig glasad port. Entrérummet nedsänkt 5 trappsteg. Golv av vit marmor med grön bård. Väggar grönflammiga med liten målad medaljong med växtdekor. Välvt rikt arbetat mellandörrparti av glas och trä. Trapphusets golv och steg som ovan. Väggar har marmorad panel inramad i bruna bårder. Brunådrade glasade fyllningsdörrar med överfönster. Hiss med enkel gallerdörr.

Besökt lägenhet bevarar ursprunglig snickeriinredning såsom halvfranska enkel- och skjutdörrar med originala fyllningar, i hallen öppen spis i blått kakel. Serveringsgång med skåp.

Lägenhetsstorlekar 1923: 1-2 rum och kök, 1 rum och pentry, 1-2 rum utan kök, samt 4 rum och kök. Bad och centralvärme.

Gård: Delvis asfalterad, delvis grus, gräs och buskar.

Sedan 1978 har fasaden omputsats och är nu slätputsad ljus gulbeige på en bottenvåning av spritputs.



Rönnen 12

Eriksbergsgatan 38, Lodgatan 2

Bostadsfastighet, inventerad 1978.

Byggnadsår 1922-25, arkitekt J Östlihn, byggherre 1/ OA Carlsson, 2/ P Tamm, byggmästare OA Carlsson och P Persson.

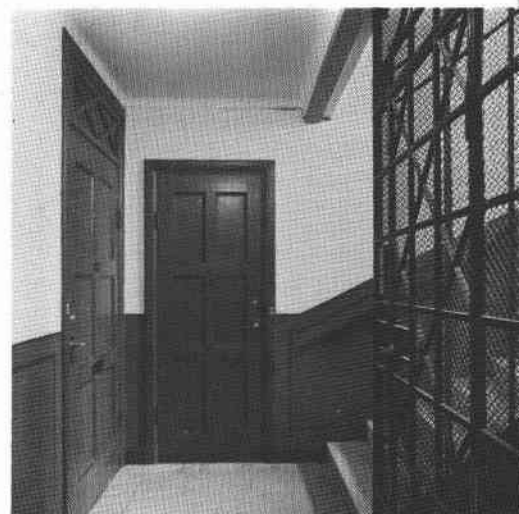
Gathus (hörnhaus) 4 resp 6 vån. Gatufasad: Brun sprutputs. Burspråk och balkonger med smidesräcken. Gårdsfasad: Grå slätputs. Tak av rött tegel mot gatan, plåt mot gården.

Entré (38): Ursprunglig glasad port med överfönster. Golv, trappa och panel av vit marmor. Fältindelade väggar med målad dekor av bårder, rankor och landskapsbilder. Enkelt profilerad taklist. Glasade mellandörrar till trapphuset, golv och trappor som ovan. Målad "bröstpanel" i brunt, bruna halvfranska dörrar med spröjsade överljusfönster. Målade medaljonger med blomkruka och festong. Blyspröjsade trapphusfönster, hiss med enkel gallerdörr. (Alla målningar restaureerade på 1970-talet).

Besökt lägenhet bevarar ursprunglig plan och inredning såsom halvfranska enkel- och skjutdörrar, vidare takrosetter och rikt dekorerad öppen spis av grönt kakel med förgyllda karyatider. Serveringsgång med ursprunglig skåpinredning vilket också gäller köket.

Lägenhetsstorlekar 1925: Kontor och källare i två sout vån. Bv: 2, 3 resp 4 rum och kök, 2 rum och pentry. I övrigt 5 samt 7 rum och kök. Bad och centralvärme, öppna spisar.

Gård: Underbyggd, asfalterad.

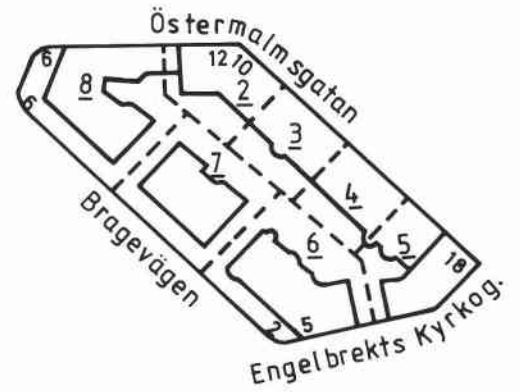
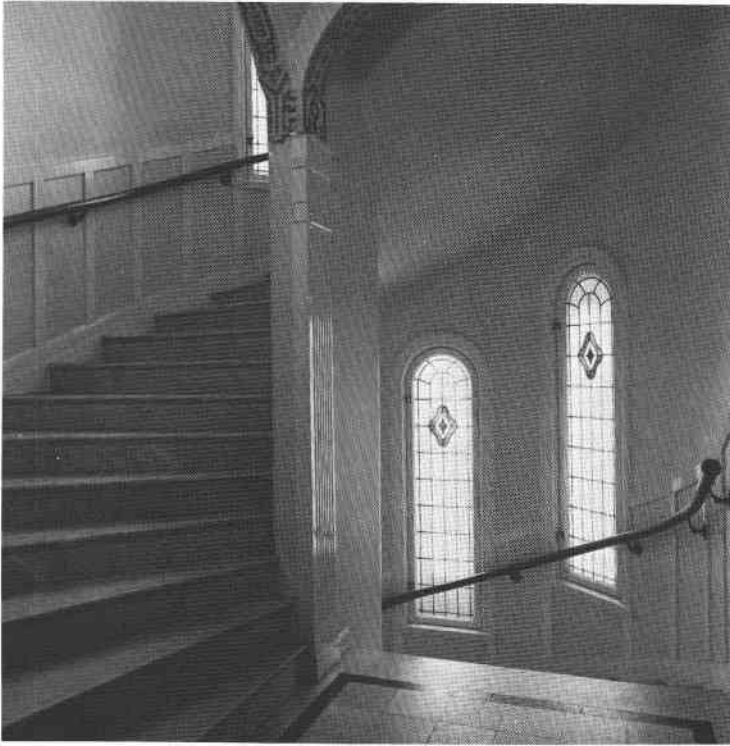


Nedan: Eriksbergsgatan med Rönnen 10, 11 och 12 1984.





SIDENSVANSEN



Motstående sida: Kv Sidensvansen och Engelbrektskyrkan från Verdandigatan 1984.

Ovan: Sidensvansen 2, trapphus med panel och blyinfattade fönster.

Nedan: Sidensvansen 6, 7 och 8 vid Bragevägen 1984.





Sidensvansen 2
Östermalmsgatan 10, 12

Bostadsfastighet, inventerad 1977.

Byggnadsår 1914-16, arkitekt I Engström, byggherre E Cronvall, byggmästare I Engström. Smärre ändringar i lägenheter 1923 och 1942.

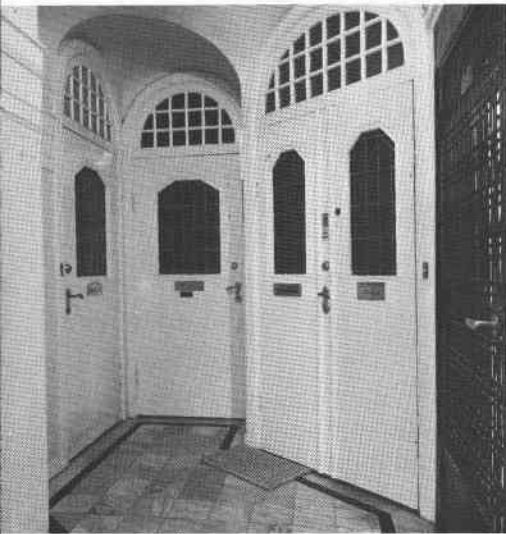
Gathus, 3 vån + vindsvån. Gatufasad: Rött delvis mönstermurat tegel med svagt markerade pilastrar, hörntorn med krönande balkong. Gårdsfasad: Rött tegel. Plåttak.

Entré och trapphus: Ursprunglig glasad och spröjsad port. Vitt marmorgolv med svarta bårder. Gula väggar med bröstning av släta vita lister, även i trapploppet. Taket kryssvälvt och gulmålat med dekormålade rankor, delvis förgyllda. Släta vita par- och enkeldörrar med blyinfattade glas i övre delen. Träspröjsade välvda överljusfönster. I trappan rundbågiga blyinfattade fönster. Hiss med smidesdörr. Trapphuset originellt placerat mot gatan.

Besökt lägenhet bevarar sådan ursprunglig inredning som i hallen bjälktak, öppen spis av tegel med hamrad plåtkåpa, burspråk med smygpanel. I "rökrum" också bjälktak, hög panel och stort blyinfattat fönster. Halvfranska par-, enkel- och skjutdörrar med originella oktagonala fyllningar, mestadels brunmålade.

Lägenhetsstorlekar 1916: Kv; bibliotek, garage m m. I övrigt enkelrum, dubletter samt 5 resp 6 rum och kök.

Gård: Delvis underbyggd, grus, buskar och rabatter.



Sidensvansen 3
Östermalmsgatan 14

Bostadsfastighet, inventerad 1977.

Byggnadsår 1916-17, arkitekter Kjellgren & Hammarling, byggherre H Brusell, byggmästare A E Klasén. 1974 omläggning av tak från tegel till plåt.

Gathus, 3 vån + vindsvån. Gatufasad: Rött tegel, sockel och portal av granit. Burspråk med krönande balkong. Gårdsfasad: Beige terrasitputs. Plåttak.

Entré: Ursprunglig port med ovala glasrutor. Golv av grå cementmosaik med svart bård. Gula nymålade väggar, taket dekormålat i geometriskt mönster i flera färger. Trapphus med golv och väggar som ovan, steg av kalksten. Halvfranska dörrar, några med övre fyllningen glasad och spröjsad.

Besökt lägenhet bevarar enkel inredning som kälade tak med rosett, enkeldörrar med påspikade lister. Blågrå skänkkakelugn.

Lägenhetsstorlekar 1917: 3 resp 4 rum och kök med jungfrukammare, portvaktslägenhet om rum och kokvrå.

Gård: Muromgärdad, delvis cementerad, rabatter och buskar.



Sidensvansen 4
Östermalmsgatan 16

Bostadsfastighet, inventerad 1977.

Byggnadsår 1916-17, arkitekter Kjellgren & Hammarling, byggherre H Brusell, byggmästare A E Klasén. 1974 omläggning av tak från tegel till plåt.

Gathus, 3 vån + vind. Gatufasad: Rött tegel, burspråk krönt av mindre kupol. Gårdsfasad: Brunbeige terrasitputs. Tak av tegel med plåtbeslagningar.

Entré: Ursprunglig port med ovala glasrutor och överljusfönster. Golv av cementmosaik med svart bård, gråvita nymålade väggar och tak. Trapphusets golv och väggar som ovan, steg av kalksten. Viltplanstaken dekormålade i växtornamentik, halvfranska enkeldörrar, några med övre fyllningen glasad och spröjsad.

Besökt lägenhet bevarar ursprunglig inredning med enkla halvfranska dörrar, glasade pardörrar samt putsad öppen spis med smideskåpa.

Lägenhetsstorlekar 1917: 3 rum och kök med jungfrukammare, portvaktslägenhet om 1 rum och kokvrå.



Sidensvansen 5
Östermalmsgatan 18, Engelbrekts Kyrkogata 7

Bostadsfastighet, inventerad 1977.

Byggnadsår 1917-18, arkitekt 1/ I Engström, 2/ Risborg & Holmqvist, byggherre C Christensson & I Engström, byggmästare Byggnads AB Sidensvansen - I Engström. 1918 ändring av butikslokalen.

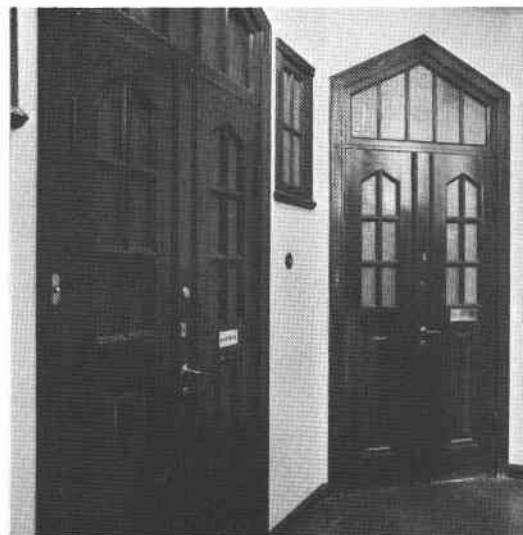
Gathus (hörnhus), 4 vån + vindsvån. Gatufasad: Rött tegel på hög sockel av granit, burspråk med krönande balkonger. Gårdsfasad: Rött tegel. Tegeltak.

Entré (18): Ursprunglig port med ovala glasrutor och överljusfönster. Brunt marmorgolv. Väggar med bröstpanel i grönt och guld, därovan och det kryssvälvda taket vitmålat. Glasat mellandörrsparti leder till trapphuset, golv och steg som ovan, vita väggar och tak. Blyinfattade trapphusfönster, hiss med enkel gallerdörr. Brunådrade halvfranska par- och enkeldörrar, de förra glasade och spröjsade, alla med överljusfönster.

Besökt lägenhet bevarar halvfranska enkeldörrar med originella 5- och 6-kantiga fyllningar, fältindelade väggar och smygpaneler.

Lägenhetsstorlekar enligt nyb.ritning 1915: Bv; butik, kontor och lager, i övrigt 2 resp 4 rum och kök samt några enkelrum.

Gård: Cementeerad, liten plantering.



Sidensvansen 6

Bragevägen 2, Engelbrekts Kyrkogata 5

F d bostadsfastighet, nu DDR:s ambassad.

Byggnadsår 1915-16, arkitekt Cyr Johansson, byggherre och byggmästare Edv Blom. 1923 inredning av garage, 1967 ombyggnad till kontor.

Gathus (hörnhus), 3 vån + vindsvån. Gatufasader: Rött tegel med tre mindre burspråk, liten altan med smidesräcke. Portal av granit, ovan denna en kartusch med texten "till god vän går genvägar, vore han änfjärran faren". Glasad ekport med dekorativt smidesgaller, även i överljusfönstret. Gårdsfasad: Rött tegel. Tegeltag.

Interiörerna ej besökta.

Lägenhetsstorlekar 1916: 2-5 rum och kök, de flesta med jungfrukammare, hallar eller vardagsrum med öppna spisar.

I vindsvån inreddes en lägenhet till konstnären Olle Hjortzberg med för tiden ordinära snickerier såsom halvfranska enkel- och pardörrar, hög panel i matsalen och ateljén. Välvdade tak. Salongens väggar dekorerades rikligt av Hjortzberg; målade pilastrar delade in väggarna i fält ovanför en bröstpanel, i fälten livliga scener med fåglar o a djur flankerande yviga blomsterarrangemang.

Förgård omgärdad av tegelmur.

Sidensvansen 7

Bragevägen 4

F d bostadsfastighet (enfamiljs-), nu Kinas ambassad. Byggnadsår 1914-16, arkitekt H André, anställd på I G Clasons kontor, byggherre B Johansson, byggmästare F Dahl. 1935 inredning av portvaktslägenhet, 1955 ombyggnad för ambassadändamål.

Gathus, 2 vån + sout- och vindsvån. Gatufasad: Rött tegel med framspringande risalit, grunda lisener. Altan med vitmålade plintar och urnor, emellan dem dekorativt smidesräcke. Solur på fasaden vid övre vån. Gårdsfasad: Rött tegel. Tak av svartglaserat tegel med plåtbeslagningar.

Interiörerna ej besökta, men byggnaden, som uppfördes som privatbostad för grundaren av Brandförsäkrings AB Victoria, Bengt Bruno Johansson, inrymde enligt samtida fotografier ytterst påkostade inredningar i gustaviansk stil - helboaserade väggar i vitt med förgyllda listverk, rikt arbetade stucctak, stora öppna spisar av sten, trappa med smidesräcke m m. Johansson bebodde huset till sin död 1949.

Rumsfördelning 1916: Soutvån; portvaktslägenhet, hall och kapprum, garage, hiss m m. 1 tr: Förmak, salong och matsal, kök och frukostrum m m. 2 tr: Sovrum (med öppna spisar). Vindsvån: Hall med öppen spis, sovrums och jungfrukammare. Bad.

Förgård omgärdad av stenmur, plintar och smidesräcke. Gräsmatta med fontän, karpdam m m.



Sidensvansen 8

Bragevägen 6, Östermalmsgatan 8

Bostadsfastighet, inventerad 1977.

Byggnadsår 1915-18, arkitekt I Engström, byggherre och byggmästare 1/ C Christensson & I Engström, 2/ B Johansson. 1950 inredning av del av vinden.

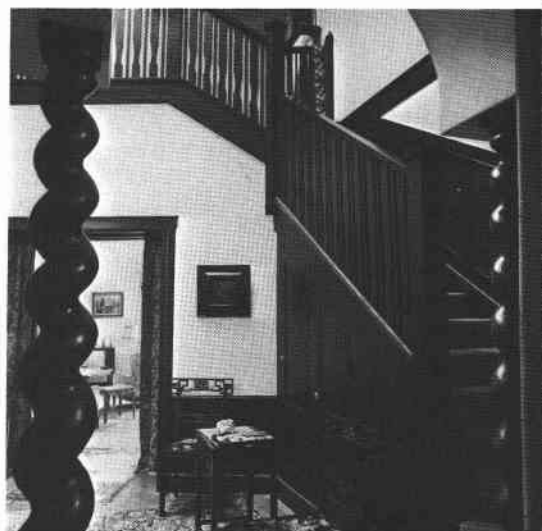
Gathus (hörnhaus) 3 vån + sout- och vindsvån. Gatu- fasad: Rött tegel. Burspråk i olika former, i hör- net krönt av en lökkupol. Gårdsfasad: Rött tegel. Tegeltak.

Entré: Ursprunglig glasad och spröjsad port med överfönster. Vitt marmorgolv med svart bård. Vita väggar med brun bröstpanel, vitt kryssvälvt tak. Glasade mellandörrar till trapphuset, golv och steg som ovan, grå och vita väggar, vitt tak. Ådrade plattbeslagna enkeldörrar, hiss.

Besökt lägenhet i två etage bevarar i hallen put- sad öppen spis, blyinfattade fönster samt vinklad trätrappa till övre etage, brunmålad bröstpanel i trappan. Halvfranska enkel- och skjutdörrar med smygpaneler. I övrigt rum med listindelade väggar, ytterligare någon öppen spis.

Lägenhetsstorlekar 1918: 2-4 rum och kök med jung- frukammare samt några dubletter.

Förgård med gräsmatta, plantering omgärdad av häck. Trappa och plintar av sten, gjutjärnsurnor. Gård: Asfalt, grus, buskar och träd.

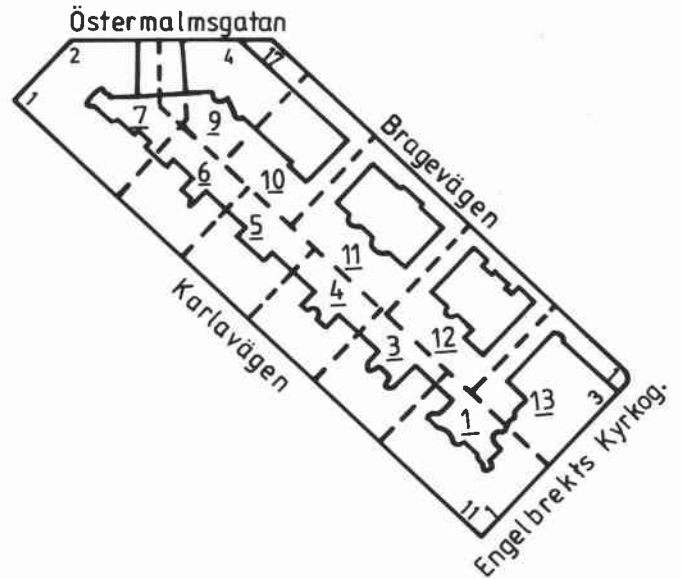
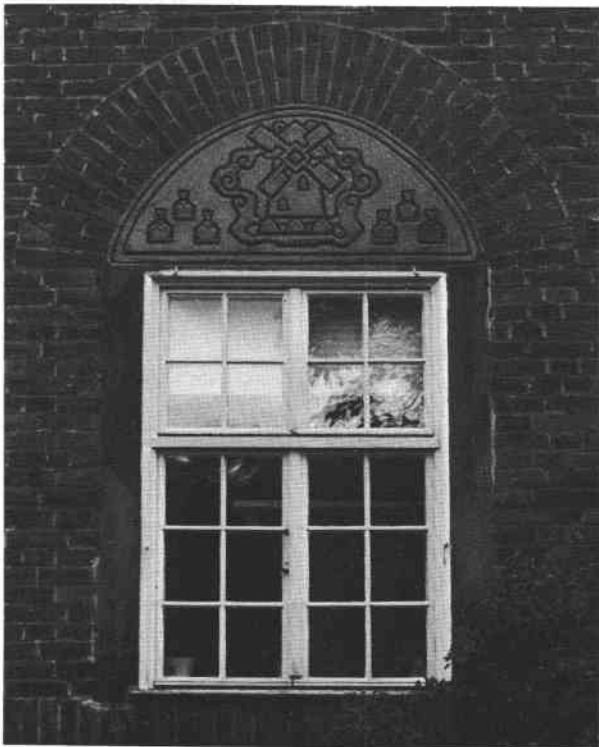


Nedan: Sidensvansen 2 och 8, ursprungliga garage vid Östermalmsgatan.





SKATAN

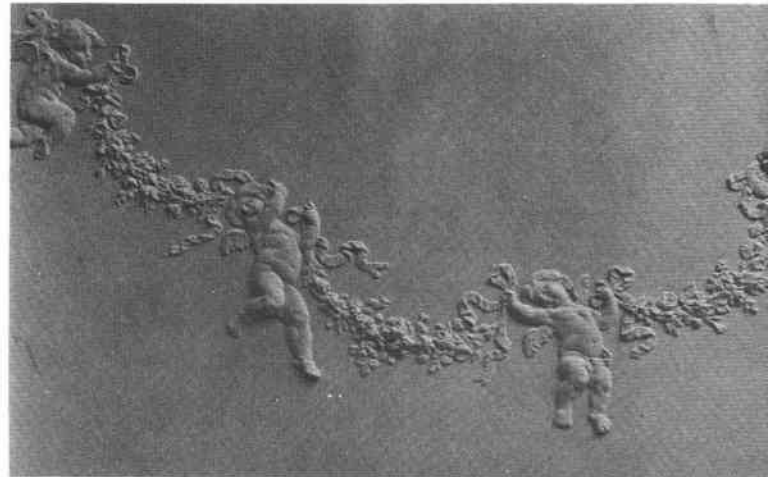


Motstående sida: Kv. Sidensvansen och Skatan vid Bragevägen 1984.

Ovan: Skatan 1, fönster mot Engelbrekts Kyrkogata.

Till höger: Skatan 6, takdekoration i stuck.

Nedan: Skatan från söder vid Karlavägen 1984, nr 1 och 13 närmast.





Skatan 1

Karlavägen 11, Engelbrekts Kyrkogata 1

Bostadsfastighet, inventerad 1978.

Byggnadsår 1912-13, arkitekter Höög & Morssing, byggherre A Pettersson & P Östlihn, byggmästare P Östlihn. Smärre ändringar i lägenheter samt inredande av garage under gården har skett.

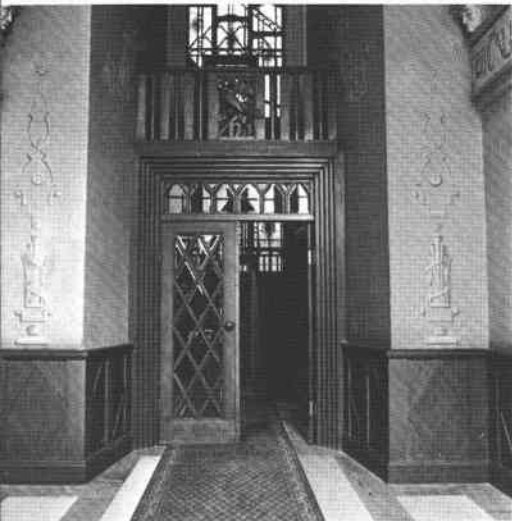
Gathus (hörnhus) 5 vån + vindsvån. Gatufasad: Rött mönstermurat tegel på hög sockel av granit. Ett flertal olika burspråk, balkonger med smidesräcken samt fönster med dekorativa överstycken, varav ett minner om den försvunna väderkvarnen på Engelbrektskyrkans plats. Rikt utstyrd portal av skulpterat trä och glas. Gårdsfasad: Gul slätputs. Tak av tegel mot gatan, plåt mot gården.

Entré: Ursprunglig port med stora överljusfönster. Entréhallen omfattar två våningar, på den övre finns en "läktare" med balustrad vari ingår en i trä skulpterad skata och "No 1", i likhet med träskulpturerna i portalen utförd av fru Ise Morssing. Vitt marmorgolv med grå bårder. Brun halvfransk bröstpanel med romber, därovan rosa väggar med klassicerande dekor-målning, möjligen tillkommen samtidigt med målade landskap med keruber, sign E Lindelöf 1938. Tunnvälvt tak, i anfanget konsoler i form av skulpterade huvuden. Trapphus med golv och trappor som ovan, grågröna väggar och diagonalkassetterade tak. Halvfranska enkel-dörrar med överfönster och sidolagda blyinfattade dager-fönster.

Besökt lägenhet beboddes ursprungligen av ägaren och bevarar osedvanligt rikt påkostade inredningar såsom helboaserade väggar i varierande mahogny och valnöt, bjälktak, rikt arbetade öppna spisar, stuckornerade tak, någon kakelugn. I enklare rum fältindelade väggar med bröstpaneler.

Lägenhetsstorlekar 1913: 6, 7 resp 9 rum och kök.

Gård: Överbyggd, asfaltered.



Skatan 3

Karlavägen 9

Bostadsfastighet, inventerad 1978.

Byggnadsår 1913-15, arkitekt E Boström, byggherre och byggmästare CW Althén. 1910- och 20-talen förändringar i bv, 1958 fönster och vindskupa i ateljévån övre del.

Gathus, 6 vån + vindsvån. Gatufasad: Rött tegel på bottenvån av granit. Burspråk med krönande balkonger med smidesräcken. Gårdsfasad: Gul slätputs. Tak av tegel mot gatan, plåt mot gården.

Entré: Ursprunglig glasad port med överfönster. Vitt marmorgolv och trappa med grå bård, röd gångmatta, räcke av ek. Halvfransk bröstpanel av ek. Väggar och det delvis tunnvälvdade taket målade med tidstypisk växt- och geometrisk dekor i blått-grönt-gult-guld. Trapphus med golv och steg som ovan, vita väggar och tak, grå halvfranska pardörrar och hiss med smidesgaller. Blyinfattade trapphusfönster.

Besökt lägenhet bevarar ursprunglig inredning såsom matsal med rundade hörn, halvfranska par- enkel- och skjutdörrar, listindelade väggar med varierande sockel-, bröst- eller höga paneler. Kök och serveringsgång med ursprunglig bänk- och skåpindelning.

Lägenhetsstorlekar 1915: 4 resp 6 rum och kök, i vindsvån. Ateljélägenhet i två etage med internt trappa.

Gård: Överbyggd med glaskupor.

Skatan 4

Karlavägen 7

Bostadsfastighet, inventerad 1978.

Byggnadsår 1913-15, arkitekt D Jansson, byggherre och byggmästare CG Grip. 1926 sammanslogs 2 st 5:or till en 9:a. Ändring i butikslokaler 1935.

Gathus, 6 vån. Gatufasad: Rött tegel på en bottenvåning av natursten. Burspråk och balkonger med smidesräcken, skulpterade fönsteröverstycken. Gårdsfasad: Gulbeige slätputs. Tak av tegel mot gatan, plåt mot gården.

Entré: Ursprunglig glasad port med överfönster. Golv, steg, räcke och bröstning av vit marmor. Vita väggar och tak, det senare delvis tunnvalvt och med förgyllda bladdekorationer, delvis kryssvalvt. Glasade mellandörrar till trapphus med golv och steg som ovan. Gula väggar, halvfranska pardörrar av mahogny, emellan dessa blyspröjsade dagerfönster. Hiss med dekorativt smidesgaller. Blyinfattade trapphusfönster.

Besökt lägenhet bevarar halvfranska par-, enkel- och skjutdörrar, sockel- bröst- och smygpaneler samt listindelade väggar. Matsal med rundade hörn och stucktaklister. En enkel rund vit kakelugn.

Lägenhetsstorlekar 1915: Bv: Butiker och lager samt portvaktsrum. I övrigt 2 st 5 rum och kök per plan.

Gård: Överbyggd, konststensplattor och lanterniner.

Skatan 5

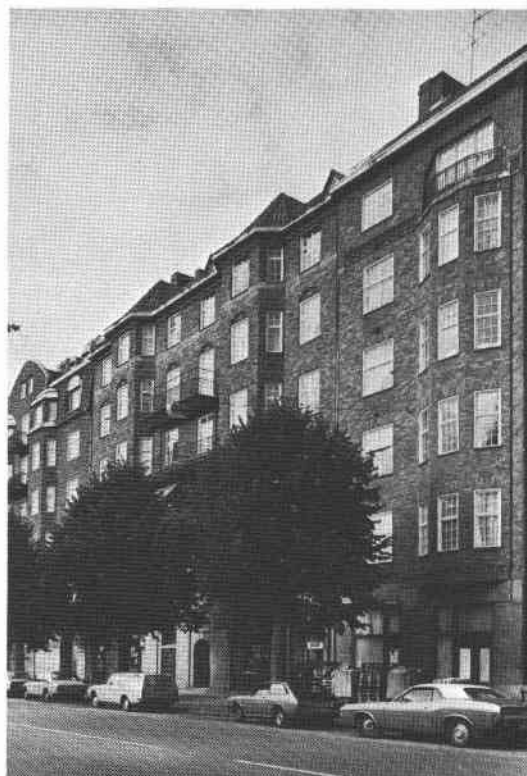
Karlavägen 5

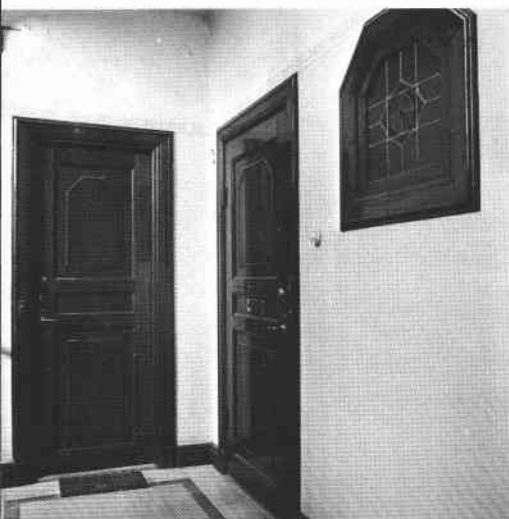
Bostadsfastighet, inventerad 1978.

Byggnadsår 1913-14, arkitekt S Kjellberg, byggherre JA Johnsson, byggmästare GA Svensson. 1921 garage under gården, 1956 kontor på vinden.

Gathus, 6 vån + vindsvån. Gatufasad: Rött mönstermurat tegel på en bottenvåning av granit, burspråk och balkonger med smidesräcken. Gårdsfasad: Slätputs. Tak av tegel mot gatan, plåt mot gården.

Entré: Glasad port med överfönster. Vitt marmorgolv med grå bård, väggar av stuccolustro, taket vitmålat. Glasat mellandörrsparti av ek till trapphuset, golv och steg som ovan. Väggarna ljusgröna till de brunmålade halvfranska dörrarnas överkant, därovan och tak vita. Blyinfattade dekorativa dagerfönster. Hiss.





Besökt lägenhet bevarar ursprunglig inredning såsom halvfranska par- och enkeldörrar, fönster- och dörrsmygpaneler, ett rum med listindelade väggfält, någon kakelugn. Kök och serveringsrum med ursprunglig skåp-inredning, bl a isskåp.

Lägenhetsstorlekar 1914: Bv: Butiker och lager samt portvaktslägenhet, i övrigt 4 resp 5 rum och kök.

Gård: Överbyggd, asfalterad.

Skatan 6 Karlavägen 3

Bostadsfastighet, inventerad 1978.

Byggnadsår 1913-15, arkitekter Höög & Morssing, byggherre 1) GA Sahlén 2) J Örtegren, byggmästare 1) GA Sahlén 2) OD Hellström. Övre vinden ombyggd på 1970-talet.



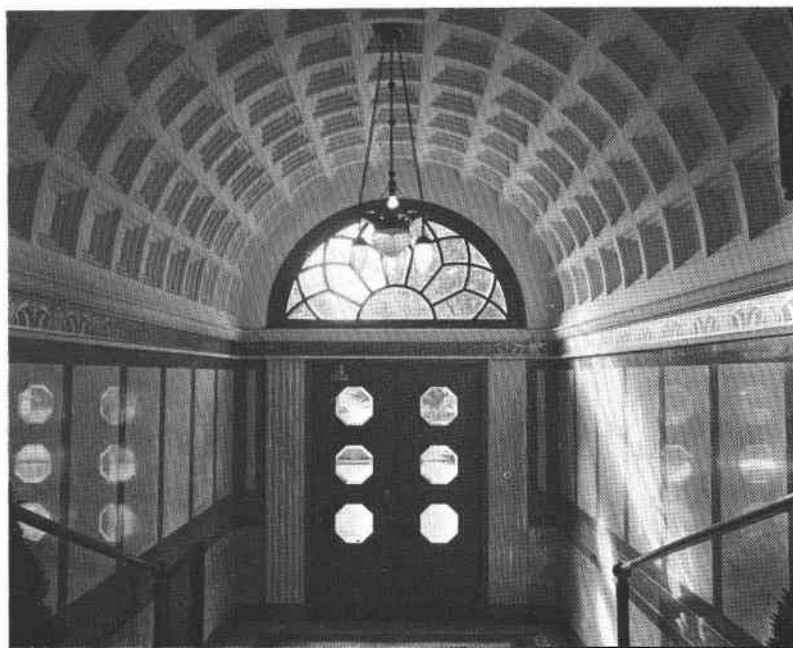
Gathus, 5 vån + vindsvån. Gatufasad: Rött tegel på en hög sockel av granit. Burspråk, balkong med smidesräcke. Portal av granit flankerad av midjeskulpturer av man och kvinna på höga postament. Gårdsfasad: Ockra sprutputs. Tak av tegel mot gatan, plåt mot gården.

Entré: Ursprunglig glasad port med dekorativt spröjsat överfönster. Monumental entréhall med vitt marmorgolv i flera nivåer med mellanliggande trappor. Väggar i vit stuccolustro fältindelade av grågröna bårder, därövan en gulddekorerad bård. Kassetterat tunnvalvt tak med djup relief. Trapphus med golv och steg som ovan, svarvat räcke av ek och polykroma blyinfattade fönster, Grågröna väggar, helfranska enkeldörrar av ek, somliga med spröjsade överljusfönster. Hiss med dörr liknande lägenhetsdörrarna.

Besökt lägenhet bevarar ursprunglig påkostad inredning såsom oval hall med öppen spis, listindelade väggar, öppning med joniska kolonner, hel- och halvfranska par-, enkel- och skjutdörrar. I salongen bröstpanel och liksom i övriga rum profilerade taklister samt intressanta grunda stuckreliefer. Någon kakelugn i sovrum.

Lägenhetsstorlekar 1915: Bv: 6 rum och kök, i övrigt 9 rum och kök per plan.

Gård: Asfalterad.



Skatan 7

Karlavägen 1, Östermalmsgatan 2

Bostadsfastighet, inventerad 1978.

Byggnadsår 1915-16, arkitekt P Benson, byggherre E Wall, byggmästare CG Wängberg & E Andersson. Några lägenheter omdisponerade på 1920- och 30-talen.

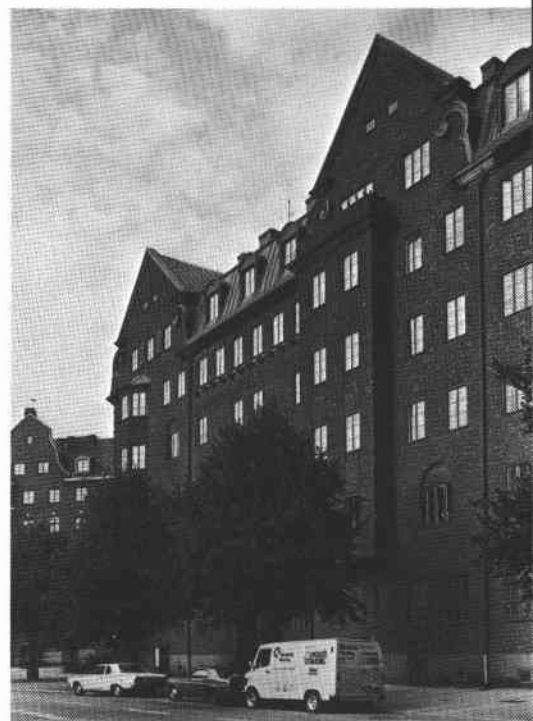
Gathus (hörnhus), 5 vån + vindsvån. Gatufasad: Rött tegel, sockel och portal av granit. Burspråk, somliga fönsterbröstningar och överstycken dekorerade med reliefplattor. Gårdsfasad: Gul slätputs. Tak av plåt och tegel.

Entré: Ursprunglig glasad port med spröjsat överfönster. Vitt marmorgolv och steg, grågröna bårder. Väggar av gul stuccolustro fältindelade av svarta, pilastrar i samma material. Tunnvälvt kassetterat tak med gul och svart dekormålning. Glasat mellandörrsparti av ek, pendang till ytterportarna. Trapphus med golv och steg som ovan, gråbeige väggar och vitt tak med kraftig list. Helfranska enkeldörrar, några med välvda blyinfattade dagerfönster. Hiss med dekorativ smidesdörr.

Besökt lägenhet specialinredd med inredning av ursprunglig karaktär såsom kassetterade tak och helboaserade väggar, rikt utstyrd öppen spis med arkitektonisk uppbyggnad, vidare bröstpaneler och helfranska dörrar, listindelade väggar med dekorationsmålningar.

Lägenhetsstorlekar 1916: 2,3,5,6 resp 7 rum och kök.

Gård: Underbyggd, asfalterad.

Skatan 9

Bragevägen 17, Östermalmsgatan 4

Bostadsfastighet, inventerad 1978.

Byggnadsår 1914-16, arkitekt Hj Westerlund, byggherre 1) R Holmström 2) NG Andersson, byggmästare 1) N Holmström 2) CW Althén.

Gathus (hörnhus), 3 vån + vindsvån. Gatufasad: Rött tegel med flera burspråk, balkonger och altan. Räcken av smide eller tegel. Gårdsfasad: Rött tegel. Tak av tegel mot gatan, plåt mot gården.

Entré: Ursprunglig glasad port. Golv, steg och bröstning av grå kalksten. Fältindelade väggar, dekormålat tak i blågrått och grönt. Glasat mellandörrsparti till trapphuset, golv och steg som ovan, svarvat träräcke och blyinfattade trapphusfönster. Gulgröna väggar, halvfranska par- och enkeldörrar.

Besökt lägenhet bevarar i hallen hög panel, listindelade väggar och öppen spis med plåtkåpa. Halvfranska par-, enkel- och skjutdörrar. Serveringsgång med ursprunglig skåpinredning. Rund vit kakelugn i sängkammaren.

Lägenhetsstorlekar 1916: Dubletter och enkelrum samt 4 resp 5 rum och kök.

Förgård med gräsmatta och kök mot Bragevägen. Gård: Grus, buskar och träd.



Skatan 10
Bragevägen 13, 15

Bostadsfastighet, inventerad 1978.
Byggnadsår 1915-16, arkitekt E Svanberg, byggherre
1) FG Karlberg 2) NG Andersson, byggmästare 1) FG
Karlberg 2) CW Althén.

Gathus, 3 vån + vindsvån. Gatufasad: Rött tegel med
putsade bröstningar, sockel av granit. Gårdsfasad:
Rött tegel, Tak av kopparplåt i de nedre, tegel i
de övre fallen.

Entré: Ursprunglig glasad port. Golv och steg av
grå kalksten. Gråvita väggar indelade av träpilast-
rar, tunnvalvt dekorationsmålat tak i grått- grönt-
gult. Glasat mellandörrsparti till trapphuset, golv
och steg som ovan, svarvat träräcke och blyinfattade
trapphusfönster. Gråådrade halvfranska enkeldörrar,
blyinfattade dagerfönster.

Besökt lägenhet bevarar ursprunglig inredning såsom
hög panel i hallen, öppen spis och franska fönster.
Listindelade väggar, helfranska dörrar, i matsalen
bröstpanel.

Lägenhetsstorlekar 1916: Något enkelrum samt 5 resp
7 rum och kök.

Förgård med gräsmatta, gatsten och häck. Mur med
välvda öppningar mot tomt 11. Gård: Grus, buskar
och planteringar.

Skatan 11
Bragevägen 9, 11

Bostadsfastighet, inventerad 1978.
Byggnadsår 1915, arkitekt Hj Westerlund, byggherre
1) AB Cognatio/N Holmström 2) G Kjellberg, byggmästare
1) AB Cognatio/N Holmström 2) BP Dahlbäck.

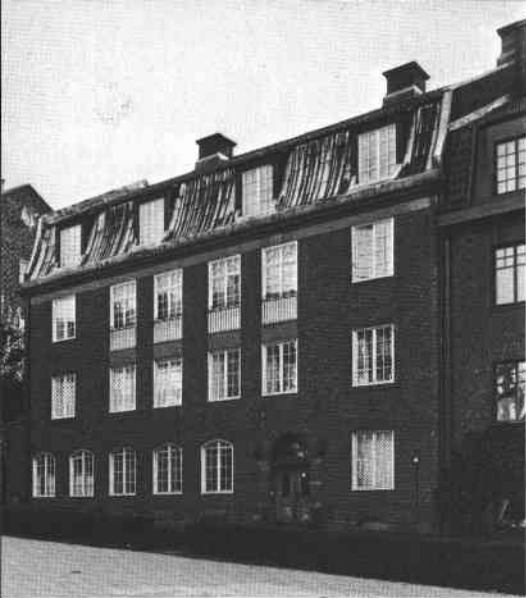
Gathus, 3 vån + vindsvån. Gatufasad: Rött tegel med
burspråk och balkonger med smidesräcken, portal av
granit. Gårdsfasad: Rött tegel. Tegeltak.

Entré: Kryssvälvt vindfång med dekorativt smidda grin-
dar, ursprunglig glasad port. Vitt marmorgolv med grå
bårder. Väggar och tak rikt dekorerade, väggar i fält-
indelad stuccolustro till ca 2 m, därovan och i tak
dekorationsmålerier av hög klass med förgyllda accen-
ter. I väggarna dessutom infällda relieferade plattor.
Glasade mellandörrar till trapphuset, golv och steg
som ovan. Väggar till brösthöjd liksom fönstersmygar
dekorationsmålade, därutöver vitmålat. Halvfranska
dörrar, hiss med dekorativt smidesgaller.

Besökt lägenhet bevarar ursprunglig inredning såsom
halvfranska par-, enkel- och skjutdörrar, öppen spis,
listindelade väggar, några med helfranska bröstpane-
ler eller höga paneler.

Lägenhetsstorlekar 1915: Enkelrum, dubletter, 5 resp
6 rum och kök.

Förgård med gräsmatta, träd och häck, Gård: Planterad,
med träd som tall, kastanj och lönn.



Skatan 12

Bragevägen 5, 7

Bostadsfastighet, inventerad 1978.

Byggnadsår 1915-16, arkitekt I Engström, byggherre
1) G Kjellberg 2) Ax Waldemar, byggmästare I Engström.
Smärre lägenhetsförändringar på 1920- och 1930-talen.

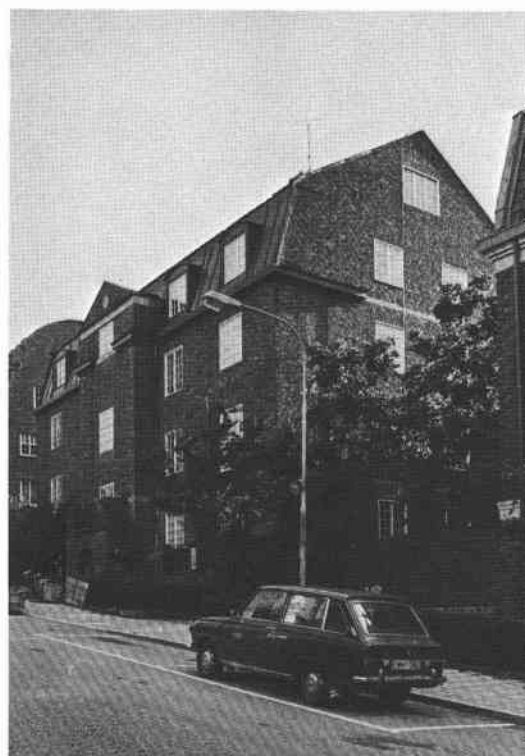
Gathus, 3 vån + vindsvån. Gatufasad: Rött tegel, sockel och portal av granit. Balkong med smidesräcke ovan entrén. Gårdsfasad: Rött tegel. Tak av plåt i de undre, tegel i de övre fallen. Exteriören och det intima trapphuset ger tillsammans med etagelägenheterna i vindsvån huset en viss villakaraktär.

Entré: Ursprunglig port med ovala glasrutor. Grågrönt marmorgolv, väggar ljusst hållna med nedre delen i grön ton. Trappans steg är för stockholmsförhållanden ovanligt nog av trä, i den öppna spindeln räcke, också av trä. Plattslagna ådrade enkeldörrar med välvt spröjsat överljusfönster. Hiss med genombruten glasad trädörr.

Besökta lägenheter bevarar listindelade väggar med helfranska bröstpaneler, halvfranska enkel-, par- och skjutdörrar med säregna fyllningar, öppen spis och kälade tak med lister. Snickerierna delvis hållna i brunt. Etagelägenhet 3 tr med motsvarande inredning, därtill vinklad trätrappa med räcke och balustrad i det stora övre rummet. Överljus i trappan.

Lägenhetsstorlekar 1916: 2,3 resp 5 rum och kök, de översta lägenheterna (en 2:a och en 5:a) i två etage.

Förgård med gräs, träd och häck. Gård: Grus, gräs, träd och buskar.

Skatan 13

Bragevägen 1, 3, Engelbrekts Kyrkogata 3

Bostadsfastighet, inventerad 1978.

Byggnadsår 1915-16, arkitekt A Wallby, byggherre och byggmästare 1) AB Cognatio/N Holmström 2) EG Karlsson.

Gathus (hörnhaus), 3 vån + vindsvån. (Byggnadens höjd och takresning kom att bestämmas av den 1913 färdigställda Skatan 1, se mera härom i den inledande historiken.) Gatufasad: Rött tegel med sockel och portal av granit, två burspråk av trä. Gårdsfasad: Röd slätputs. Tak av tegel mot gatan, plåt mot gården.

Entré: Ursprunglig port med spröjsat välvt överljusfönster. Dels vitt, dels grått marmorgolv. Väggar i yttre entrén med blå bröstning av stuccolustro, därövan samt det kryssvälvda taket dekorationsmålade med rankor och annan växtornamentik. Glasade mellandörrar till inre entré, något enklare men snarlikt dekorerat. Trapphus med golv och steg av vit marmor med dekorativa bårder, väggar stöpplade i blågrönt-grönt med dekorativa bårder. Halvfranska dörrar med glasad och spröjsad övre fyllning, hiss med trädörr, dekorativt smidesräcke i trappan.





Besökt lägenhet bevarar ursprunglig inredning och karaktär med brunådrade snickerier såsom halvfranska par- och enkeldörrar, hög panel, listindelade väggar, smygpaneler m m. Tapeter av gyllenladdersimitation, en putsad och dekormålade öppen spis, en annan av natursten. Djup dekormålade fönsternisch (mycket nationalromantisk) i hallen. Kakelugn med nisch i ett sovrums.

Lägenhetsstorlekar 1916: 4 resp 6 rum och kök samt några enkelrum och dubletter.

Förgård med gräsmatta, smidesräcken, träd och häck mot gatan.

Nedan: Skatan 11, entré.

