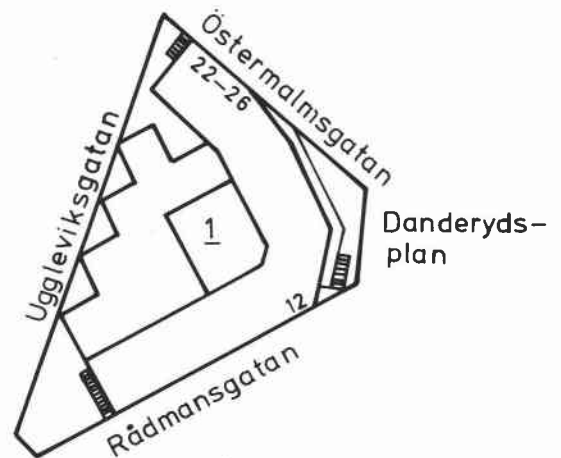
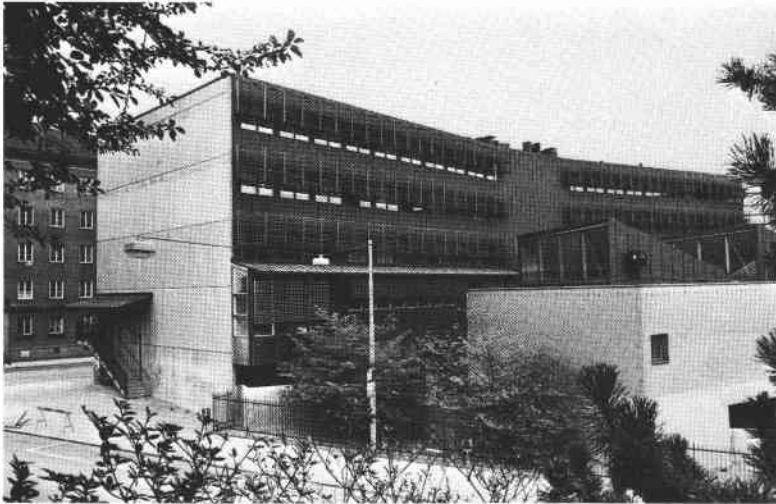


DOMHERREN



Domherren 1

Rådmansgatan 12, Östermalmsgatan 22, 24, 26

Kungl Tekniska Högskolan, sektionen för arkitektur.
Inventerad 1977. Byggnadsår 1967-69, arkitekt Gunnar
Henriksson, byggherre Staten.

Gathus, 4 vån + sout vån, garageplan. Byggnaden fyller
större delen av kvarterets yta. Gatufasader: Grå be-
tongelement, mot söder med inslag av koppar och trä.
Papptak.

Entré = Våningsplan: Golv av vita keramiska plattor,
väggar och tak av grå betong. Glasad spiraltrappa,
ursprungligen öppen. Trapphusets väggar och tak vit-
målad betong, golv av bruna keramiska plattor, rött
ståltrådsräcke.

Ritsal belagd med linoleumgolv, väggar av vitmålade
gipsplattor, grått betongtak. Enkla vita dörrar med
släta foder.

Byggnaden innehåller förutom rit- och hörsalar även
kontor, verkstäder och laboratorier samt under den-
samma ett parkeringsplan.

Öppen gård mot Uggleviksgatan. Planterad takaltan
belagd med klinkerplattor.

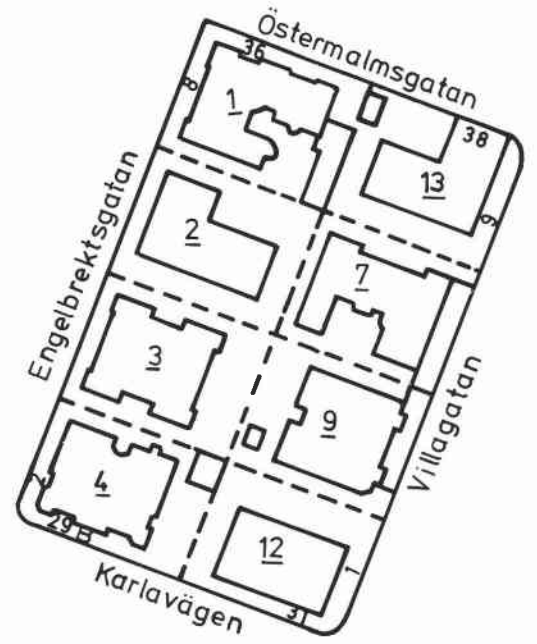




Ovan: Vestra Humlegårdsgatan vid nuvarande kv. Domherren år 1894.
Nedan: Samma vy omkring år 1900 med det nybyggda cellfängelset.



EKEN



Ovan: Eken 4, entré.
Nedan: Eken 9, trapphus med överljus.





Eken 1

Östermalmsgatan 36, Engelbrektsgatan 8

Sedan 1970 Rumäniska ambassaden (dessförinnan bostadsfastighet). Inventerad 1977. Fastigheten, känd som den Palmeska, ägdes och beboddes under 1900-talets förra hälft av Sven Palme (broder till Villastadens grundare Henrik) och dennes ättlingar, varibland Olof Palme, sedermera statsminister.

Byggnadsår 1881-82, arkitekter Ax & Hj Kumlien, byggherre och byggmästare D Forssell. Ombyggnader gathuset: 1904 inredning av ateljé på vinden. 1917-18 tillbyggnad av separat trapphus, hissar, centralvärme samt bad och wc, viss uppdelning av lägenheterna. Arkitekt: Fast. AB Hufvudstaden/S Höckert, byggherre S Palme, byggmästare C J Pettersson. 1929 intern trappa mellan 2 och 3 tr, 1937 utvidgning av vindsinredning och vindskupor. Diverse invändiga ingrepp genom åren. Gårdshuset: 1891 ombyggnad från stall och vagnbod till "bildhuggareateljé" och försett med stort ateljéfönster. 1947 utförs entresolering. Övrigt: 1931 riktning och justering av fastighetens förgårdsmurar.

Gathus (hörnhus), 3 vån + delvis inredd vindsvåning. Gatufasad: Gulbeige slätputs med fönsteromfattningar, pilastrar, lisener, profilerade våningslister och takfot med konsoler. Huvudentré Östermalmsgatan, gårdsinfart Engelbrektsgatan. Plåttak, fönsterkupor mot förstnämnda gata. Gårdshus, 1 vån. Fasader gulbeige slätputs. Innehåller garage och mindre bostad. Interiören ej besökt.

Lägenhetsstorlekar 1882: Gathus: Bv: 6 resp 11 rum och kök samt portvaktsrum, 1-2 tr: 7 resp 10 rum och kök. 3 tr: delvis inredd vind, 4 st enkelrum. Gårdshus: stall, vagnbod samt 2 st 1 rum o kök. Gathuset innehåller idag enl senaste uppgift lägenheter om 4, 6, och 7 rum och kök samt ett fåtal om 1 resp 2 rum o kök.

Gård: Bakom stödmur av sten med nytt smidesstaket planterad förgård med gräs och syrénräd. Stentrappa av granit. Inre gården ej tillgänglig.

Eken 2

Engelbrektsgatan 6 A,B

Bostadsfastighet, inventerad 1977.

Byggnadsår 1939-40, arkitekt B Hedvall, byggherre och byggmästare S Florén.

Gathus, 5 vån + soutv. + indragen takvån. Fasader: gul terrasitputs. Souterrängvåning mot gatan med gula klinkers, delvis inredd med butiker. Balkonger och takaltan med räcken av plåt. Fritrappa till glasad port med separata ingångar till husets entré resp. postlokal i bv.

Entré och trapphus: ljusmålade släta vägg- och takytor, golv och trappsteg av marmor, släta fanérade enkeldörrar till lägenheterna. Hiss.

Interiören i övrigt ej besökt.

Lägenhetsstorlekar 1940: Bv - 5 tr; 1-4 rum o kök.

Gård: Körinfart till husets baksida. Marken f ö i två nivåer med plattsatt gång, gräs, träd. Förgårdsmarken med kalkstensplattor och träd.

På platsen låg tidigare ett år 1880 av Ax & Hj Kumlien ritat hyreshus snarlikt Eken 3.

Eken 3

Engelbrektsgatan 4

Bostadsfastighet, inventerad 1977.

Byggnadsår 1882-83, arkitekter Ax & Hj Kumlien, byggherre och byggmästare D Forssell. 1907 påbyggnad med 1 vån, installation av wc och hiss, viss lägenhetsuppdelning till huvudsakligen 4-5 rum och kök, därutöver några ettor på bv., badrum på vinden. 1928 centralvärme, badrum på samtliga våningar. 1955 ateljé-lokal och tvättstuga på vinden.

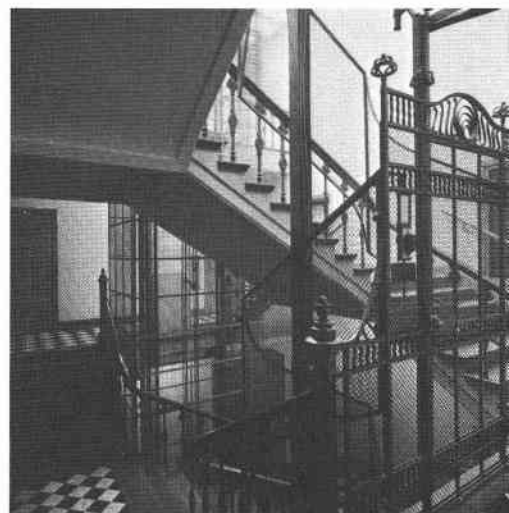
Gathus, 5 vån. Fasader: Ljusgrå slätputs, i sin helhet dekorerade. Fyra kraftigt framspringande hörnrisaliter, profilerade våningslister och takfot. Nedtill rustik och hörnkedjor som upptill övergår i kvaderstensmönster, mellanvåningarna med raka fönsteröverstycken. Plåttak med lanternin.

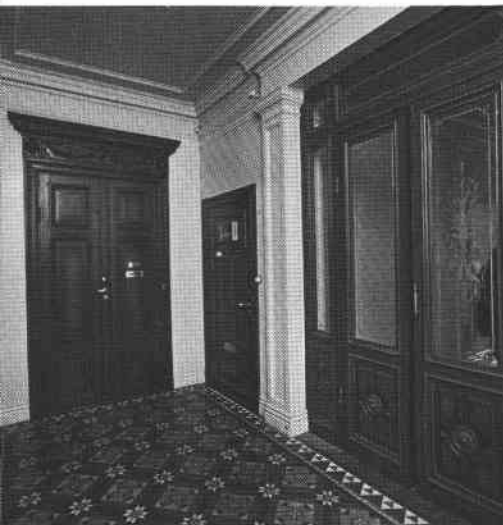
Entré: Två motställda entréer som leder till centralt trapphus. Resp. port av ek med slipade glas i dekorativt spröjsmönster. Fritrappa av granit med gjutjärnsräcke. Port och ovanförliggande balkong samkomponerade medelst skulpterad stenomfattning av jugendkaraktär. Diagonalrutigt svart-vitt marmorgolv, glasat mellandörrparti, vitt gipsat tak med stucktaklist, takarmatur av slipat glas. Trapphus: Dagsljus från takfönster, dubbla trapplopp och två gallerinklädda hisschakt varav det ena ej brukas (hisskorg saknas). Trappsteg av refflad kalksten, dekorgjutna räcken med profilerade handledare av trä. Golv som i entrén. Gulmålade väggar. Halvfranska brunådrade par- och enkeldörrar till lägenheterna. Polykroma blyinfattade dagerljusfönster. Vita gipsade tak med profilerad taklist.

Besökt lägenhet bevarar ursprungliga inredningar (med inslag från 1907) såsom fiskbensparkett, sockelpanel, halvfranska par- och enkeldörrar, smyg- och fönsterbröstpaneler, kälade tak med profilerade lister och takrosetter. 4 å 5 kakelugnar av olika typer, med eller utan dekor. I biutrymmen som kök och serveringsrum skänkar, skåp, hyllor m m av ursprunglig karaktär.

Lägenhetsstorlekar 1883: 5-6 rum och kök.

Gård: Grusade ytor, delvis plattsatta. Inre gården med stor kastanj, förgården med häck.





Eken 4

Karlavägen 29, Engelbrektsgatan 2

Sedan 1970 Bulgariska ambassaden (dessförinnan bostadsfastighet). Inventerad 1977. Fastigheten dessförinnan känd som den Langenskiöldska. I släktens ägo sedan 1883 i och med konsul Oscar Ek-mans förvärv.

Byggnadsår 1878-80, arkitekter Ax & Hj Kumlien, byggherre och byggmästare D Forssell. 1898 intern trappa mellan bv och 1 tr., 1936 centralvärme, 1941 hissinstallation. Övrigt: 1954 mindre garagebyggnad å tomtens inre hörn (på platsen för ursprunglig stall- och vagnbyggnad).

Gathus, 3 vån. Fasader: Ljusbeige slätputs. Betoningen ligger på huvud- och sidofasader, baksidan anspråkslösare. De förstnämnda har grund reliefdekor i form av kvaderstensristning, listinramade släta fält, tunna våningslister och profilerad takfot. Välproportionerad huvudfasad mot Karlavägen kännetecknad av två åttkantiga balkongförsedda hörntorn och en mittrisalit. Den senare betonas av refflade pilastrar och framspringande konsolprydd takfot. Sparsamt anbringade fint skulpterade detaljer bidrager till den höga konstnärliga kvalitén. Tidstypisk skulpterad port med etsade glas, ornerad frontonkrönt portomfattning. Plåttak, lanternin.

Interiörerna ej besökta.

Lägenhetsstorlekar 1880: Iögonenfallande axial plan. Mittaxeln, som sammanfaller med entré, trapphus och kökstrapphus, omges inom varje våningsplan av 2 spegelvänt likformiga lägenheter om 9 rum o kök. Trapphuset erhåller ovanljus från ett takfönster. Planform och interiör sannolikt bevarad till huvuddragen.

Gård: Grusad gård med liten slätputsad garagebyggnad, infart från Engelbrektsgatan. Planterad förgård, med bl a stort pil- resp lönnträd, stödmur av sten krönt av ursprungligt dekorativt gjutjärnsstaket (ett av få kvarvarande i Villastaden), grind och granittrappa till entrén vid Karlavägen.

Eken 7

Villagatan 5-7

Kontorsfastighet (urspr bostadsfastighet med kolossala hyreslägenheter), inventerad 1977.

Byggnadsår 1899-1901, arkitekter Dorph & Höög, byggherrar J Wersén och J P Pettersson, byggmästare P A Wersén. Intill 1950-talet diverse smärre ingrepp och enstaka rumsuppdelningar, varibland 1905 förändring av 17-rummare 2 tr till 13 rum och kök med följande plan: 3 st wc, 3 st toalettrum, 2 st badrum, hall, kapprum, betjänt, 2 jungfrukammare, 2 barnkammare, 1 extra rum, lektrum, kök, serveringsrum, skafferier, handkammare, sovrum, herrum, salong, bibliotek, sal, fruns rum (byggherre Joseph Sachs, arkitekt F Boberg). 1911 centralvärme, 1938 garage i källaren. Från och med 1950-talet successivt kontorisering - även vindsinredning - med åtföljande planändringar för Sveriges läkarförbund. 1953 och 1967 renovering resp omputsning av fasaderna.

Gathus: 4 vån + soutv. + vindsvån. Gatufasad: Brunbeige sprutputs, ett burspråk, triangulära fönster-överstycken 1 tr, våningsindelade lister, två balkonger med dekorativa detaljer i natursten, framdragen entresolvåning klädd med natursten. Plåttak med sidordnad artikulerad tornhuv. Övriga fasader huvudsakligen släta med kvaderristning nedtill.

Entré: Granittrappa till glasad port med omfattning av natursten. Vitt marmorgolv med bård av röd marmor, trappa av vit marmor, väggar olikfärgad spräcklig stuckolustro, brunt ballusterräcke, vitt tunnvalvt stucktak, glasat snidat mellandörrparti. Trapphus: Hiss, trappsteg och golv som ovan, dock med grå marmorbård, väggytor med gul stuckolustro, polykroma blyinfattade fönster, brunådrade ornerade helfranska lägenhetsdörrar med överstycken. Ovala spröjsade dagerljusfönster. Vitt stucktak med profilerad list och enstaka skulpterad konsol.

Besökta interiörer utgör prov på bevarade delar av ursprungliga praktutrymmen. 2 tr: F d bibliotek med stjärnparkett, mahognypaneler och spegelvalvt tak. I angränsande rum helfransk bröstpanel, öppen spis av grön marmor och stucktak med bjälkar. 1 tr F d salong, stjärnparkett, hög panel och dörrar med artikulerade fyllningar, stuckdekorerade tak och dörröverstycken. F d matsalens tak, stuckdekorerade fält inom bruna mahognybjälkar.

Lägenhetsstorlekar 1901. Souterrängvåningen: butiker och källare. Bv: 1 st 10 rum o kök, 1 st 2 rum o kök, 1 st 3 rum. 1-3 tr: 1 st 17 rum och kök/plan.

Gård: Asfalterad. Souterrängvåningen framdragen till gatlinjen. Förgårdsterass kantad av smidesräcke och genombruten av granittrappa till entrén.

På platsen fanns tidigare en dubbelvilla uppförd 1876 efter ritningar av Ax & Hj Kumlien.

Eken 9

Villagatan 3

Bostadsfastighet, inventerad 1977.

Byggnadsår 1878-79, arkitekter och byggherrar Ax & Hj Kumlien, byggmästare A G Söderlund. Få förändringar har skett. 1899 sammanslagning av två lägenheter 1 tr. Successivt införande av moderniteter, 1964 bv: uppdelning av 9 rum och kök till 2 lägenheter, på 1970-talet sammanslagning av tre rum till ett å bv samt två rum till ett 1 tr. Villastadens första hyreshus, till planen beslätat med Eken 4, under åren 1899-1962 ägt av familjen Rettig, sistnämnda år donerat till Vitterhetsakademien som disponerar del av bottenvåningen och den forna ägarelägenheten. Fastigheten förklarad som byggnadsminne 16/11 1965.

Gathus, 3 vån + soutv. Fasader: Gul slätputs med grund reliefdekor. Betoningen ligger på huvud- och sidofasader, baksidan anspråkslösare. Huvudfasaden kännetecknas av sidorisoriter och avfasade hörn med balkonger, kvadermarkering nedtill, tunna pilastrar upptill, våningslistor och markerad taklist. Souterrängvåningen med entrén är framdragen till gatulinjen och krönt av ballustrad. Plåttak med lanternin.





Entré: Golv i två nivåer med mellanliggande trappa av kalksten, tunnvalvt kassetterat tak i brungult och grått. Ljusgula väggar, nedtill marmorerade. Trapphus: Polykromt keramiskt golv, steg av kalksten på stomme av gjutjärn, gråmarmorerat ballusterräcke, pilasterindelade väggar, till lägenheterna brunådrade par-dörrar med glasade övre fyllningar och råglasade rundbågade överljusfönster. Ovanljus från takfönster med etsade glas omgivet av spegelvalvt tak. Sekundärtrapphus bakom huvudtrappen.

Besökt lägenhet 1 tr omfattar hela planet, f d Rettigska våningen, nu representationslokaler för Vitterhetsakademien. Totalt ca 16 rum och 2 kök, varav det ena ursprungligt. Överlag välbevarade inredningar med tidstypiska snickerier, såsom helfranska paneler, par- och enkeldörrar med överstycken, gipsade tak med takrosetter och taklister, brädgolv alternerande med parkettgolv, stundtals stjärnmönstrade, samt en rik kakelugnsflora.

Av rummen märks bl a hall med keramiskt golv och skulpturrelieff av C J Dyfverman, salong, förmak, arbetsrum, Herbert Rettigs rum, i östra flygeln gamla resp lilla matsalen, i västra flygeln stora matsalen (urspr två rum) och gamla köket med angränsande entresolerad jungfrukammare. Köket bevarar ursprungliga skåpinredningar, dagerljusfönster, vedspis med plåtkupa, brädgolv, t o m gasledningar för belysning.

Lägenhetsstorlekar 1879: Källare samt butikslokaler mot gatan. Bv: 2 st 9 rum o kök, 1 tr 2 st 10 rum o kök, 2 tr: 2 st 5 rum o kök.

Gård: Grus, planteringar, träd. Infart via grind i smidesstaketet. Cementerad förgårdsterrass med ballustrad. På gårdens inre fristående avträdesbyggnad av trä med plåtklätt pyramidtak. Samtida med huvudbyggnaden, numera sophus.

Sedan 1977 har syd- och östfasaderna omfärgats i gulvitt, förgårdsterrassen undergår 1984 renovering.

Eken 12

Karlavägen 31, Villagatan 1

Kontorsfastighet, "Skogsindustrihuset", inventerad 1977.

Byggnadsår 1958-61 (omkr.), arkitekt S Markelius, byggherre Svenska Trävaruexportföreningen, byggmästare AB Baltzar Lundström.

Gathus, 5 vån + indragen takvån. Fasadernas långsidor klädda med bronsplåt el dyl, gavlarna med plattor av natursten. Koppartak. Bottenvåningen vid entréporten med konstnärlig utsmyckning i polykrom keramik.

Interiörer ej besökta.

Gård: Huset inramat av smalt planteringsbälte med gräs, träd, buskar och gångar av skifferplattor. Förgårdsmurar av natursten, gallergrindar.

På platsen stod tidigare en år 1877 uppförd enfamiljvilla med E A Jacobsson som arkitekt - under senare år känd som Franckeska villan.



Eken 13

Villagatan 9, Östermalmsgatan 38

Bostadsfastighet, inventerad 1977.

Byggnadsår 1937-38, arkitekt W Gahn, byggherre och byggmästare C Wahle.

Gathus, 5 vån + takvån. Fasader av grå terrasitputs. Plåttak.

Entré och trapphus: Glasad port och mellandörr, golv och trappsteg av polerad kalksten, släta ljusstållna vägg- och takytor. Släta ädelträfanerade lägenhetsdörrar, hiss bakom glasad fond. Trappräcke med spjälor av smide och handledare av trä.

Interiörer i övrigt ej besökta.

Lägenhetsstorlekar 1938: 5-7 rum och kök, på bv dessutom några tvåor.

Gård: Gräsmattor, plattsatta gångar, träd (lind, pil, ask, lönn, hägg). I väster mot Eken 1 litet tempel-liknande lusthus av sten samt i gränslinjen en ursprunglig (1870-80 t.) kasettdekorerad putsmur. I söder en ursprunglig cementstensballustrad. Planterad häckförsedd förgård.

På platsen fanns tidigare en av bröderna Ax & Hj Kumlien ritad år 1876 uppförd dubbelvilla i vars ena hälft arkitekterna hade sitt gemensamma kontor och Hjalmar sin bostad. Huset byggdes sedermera om efter I G Clasons ritningar och blev känt som Cervinska villan.

Nedan: Eken 13.





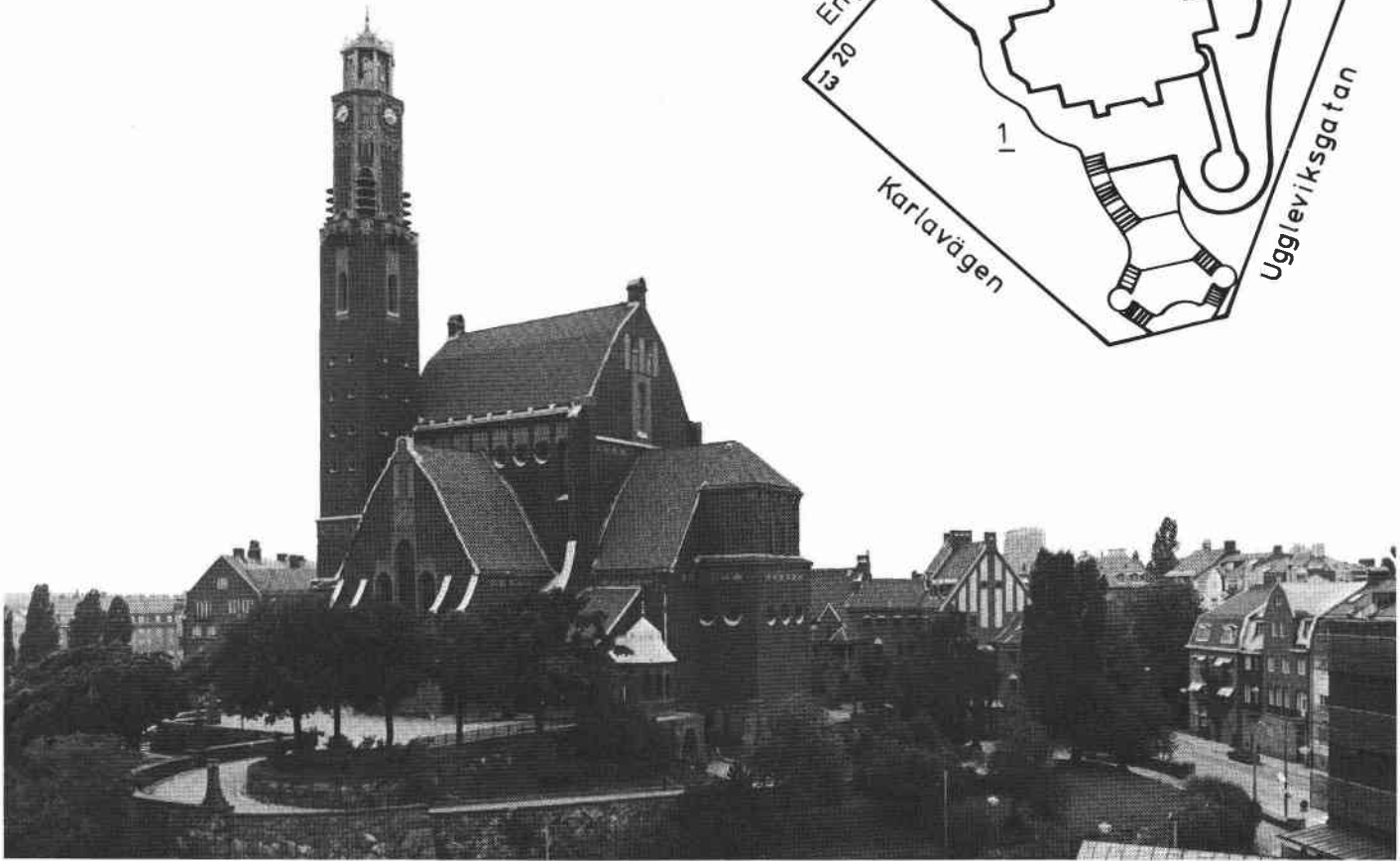
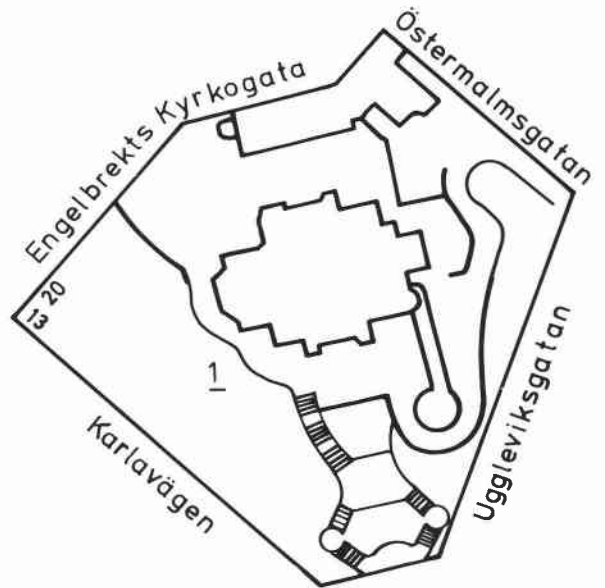
Ovan: Eken 13, trapphus.
Nedan: Eken 3, trapphus med överljus.



Eken 12, trappa och vilplan.



ENGELBREKTS KYRKA, KV KORSNÄBBEN



Engelbrekts kyrka, Korsnäbben 1

Byggnadsår 1909-14, arkitekt L I Wahlman, byggherre Engelbrekts församling, byggmästare W Norrbin. Läktaren utvidgad vid flera tillfällen, restaurering av kapell och sakristia 1967-68.

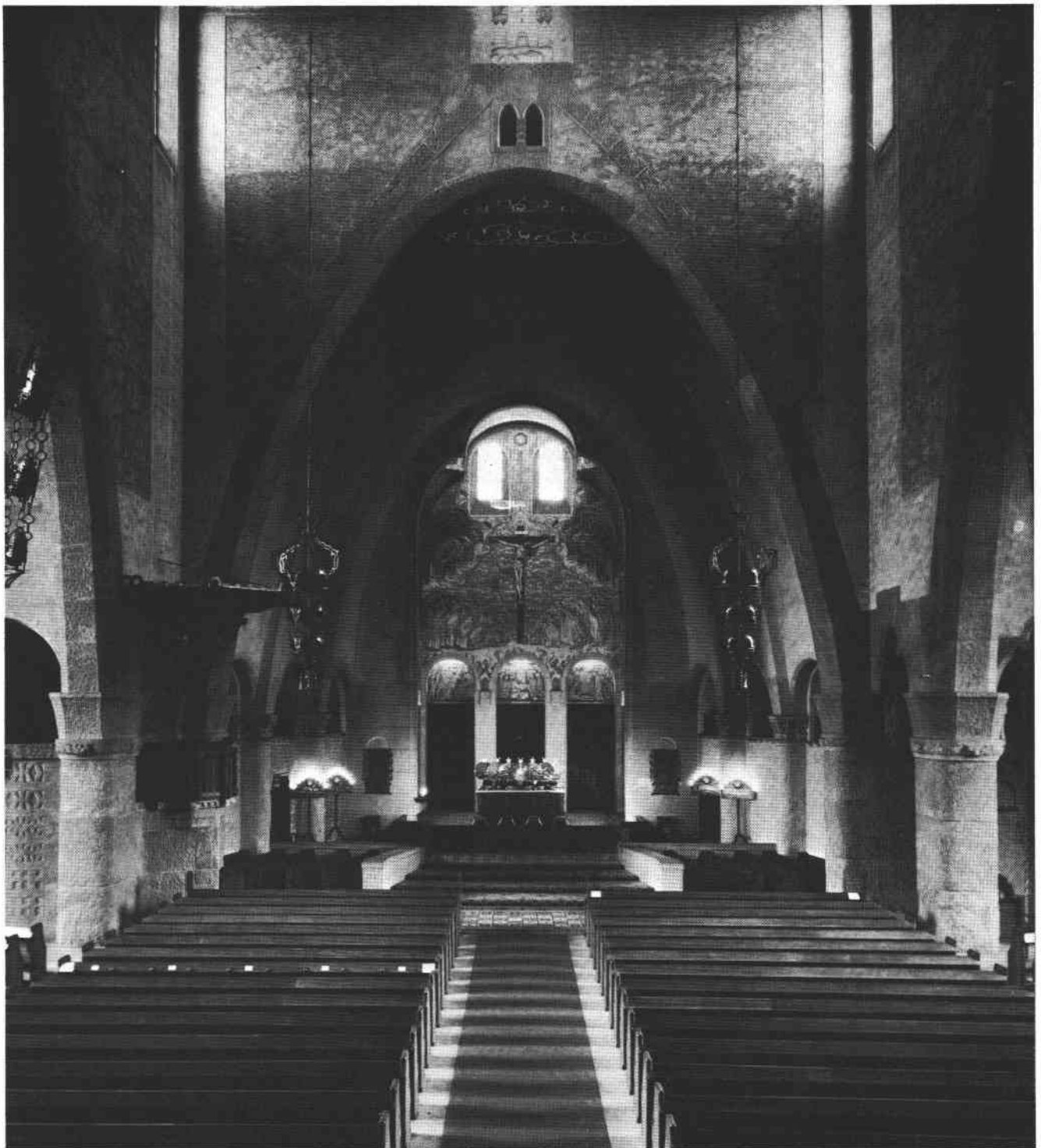
Segrande förslag i tävling för svenska arkitekter 1906. Fasader av rött fogstruket halmstadtegel, sockel och portaler av vätögranit, förmedlat av partier i sandsten. Taken belagda med munk- och nunnetegel med taklister av kopparplåt. Portalernas skulpturala utsmyckning liksom all inre granit-skulptur utförd av O K Sundström efter modeller av Arthur Gerle och arkitekten. Kyrkans inre i huvudsak av bearbetad granit och grå puts. Takstolar av trä, delvis synliga inne i kyrkan. Den konstnärliga utsmyckningen kretsar huvudsakligen kring Bergspredikan och utfördes förutom av Gerle av följande konstnärer: Olle Hjortzberg; fresker och al secco-målningar i korabsiden och dopkapellet (medarbetare bl a Einar Forseth), Tore Strindberg; stuckreliefer i absiden och på södra portalen samt i begravningskapellet, Filip Månsson; al secco-dekorationer bl a i absidens kupol, västra omgången samt under läktarna. Träskulpturer på predikstol, i kyrktaket och på läktarbarriärer utfördes under ledning av Per Kers.



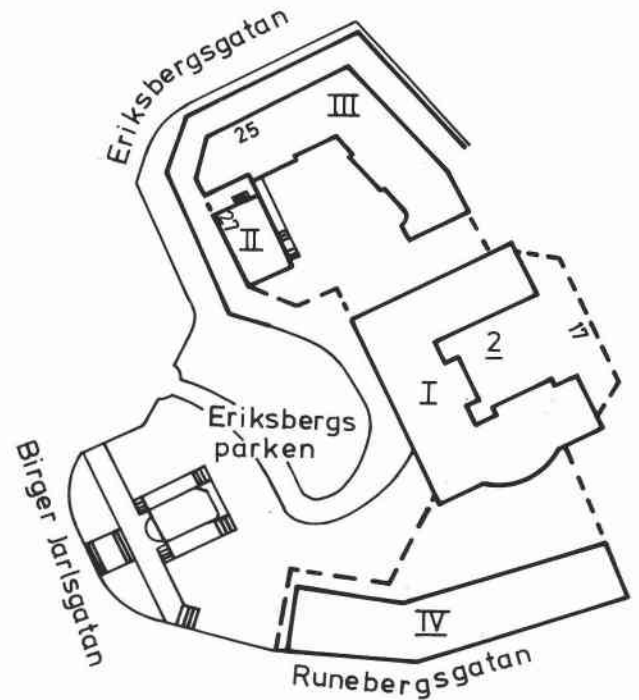


Församlingshuset, byggt 1909-11 efter ritningar av Wahlman med fasad- och takmaterial som kyrkan, innehåller förutom en bostad också pastorsexpedition och en kyrksal, den senare med vita väggar och öppen takstol med brunlaserad panel. Byggnaden följer bergsslutningen och övergår därunder från fem- till envåningshus.

Kyrkan omges av terrasseringsar med stenmurar och uppfartsvägar och trappor, allt anlagt av Wahlman. Gräsmattor och olika träslag.



ERIKSBERG

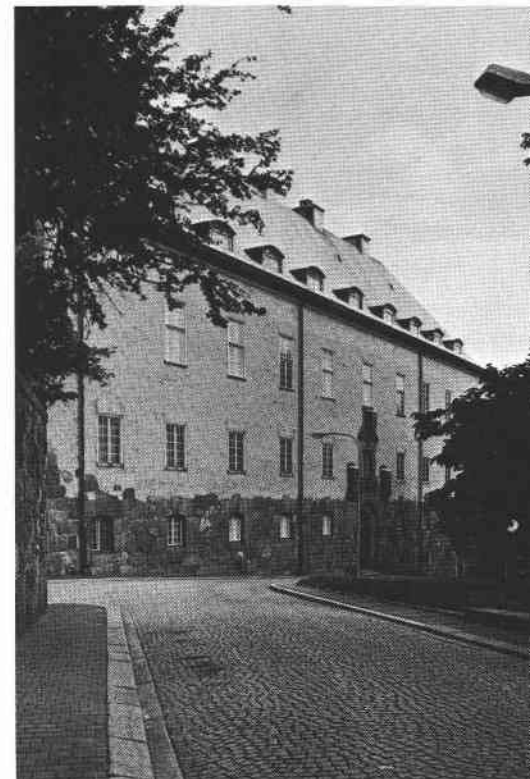


Eriksberg 2

Eriksbergsgatan 15-27, Runebergsgatan 1-5, Birger Jarlsgratan 54.

Egendomen Eriksberg inköptes år 1788 av Timmermansorden, som år 1761 hade bildat en loge i Sverige. Området hade fått sitt namn efter dess tidigare ägare, trädgårdsmästaren Erik Lindbom, som även drev utvårdshus och teater på platsen. Timmermansorden inrättade bl a hospital i befintliga byggnader, huvudbyggnaden av sten från 1600-talets slut genomgick ett flertal ombyggnader och revs på 1930-talet. På området fanns ännu omkring 1890 tobakslada och en år 1805 byggd väderkvarn. Timmermansordens nuvarande byggnader har ännu ej blivit föremål för någon ingående besiktning, varför här endast lämnas viktigare byggnadsdata och exteriörbeskrivningar.

(I) Ordensbyggnad. Byggnadsår 1914-27 (invigd 1923), arkitekt IG Clason, byggherre liksom för övriga byggnader Timmermansorden, byggmästare NL Lundberg och CW Löfgren. 3 vån. Gatu- och gårdsfasader: Grå slamputs, sockel och bv mot Eriksbergsparken liksom portal mot Eriksbergsgatan av granit. Koppartak. Enligt byggnadsritningar 1919 innehåller byggnaden på bv matsalar, sällskapsrum och entréer samt några bostäder, i vån 1 tr stora ordenssalen, övre delen av matsalen samt kapitelsal och galleri. Ordenssalen sträcker sig sedan upp i vindsvåningen.



(II) "Schneidlerska villan". Byggnadsår 1922-25, arkitekt JA Bagger, byggmästare A Holmgren. 2 vån. Gatu- och gårdsfasader: Grå terrasitputs, bv av granit. Hörnkedjor och burspråk, portal flankerad av kolonner. Koppartak. Enligt byggnadsritningar 1922 innehåller byggnaden på bv bl a en lägenhet om 4 rum och kök, 1 tr upp en d:o om 7 rum och kök. 1947 utfördes viss uppdelning av rum för kontor.



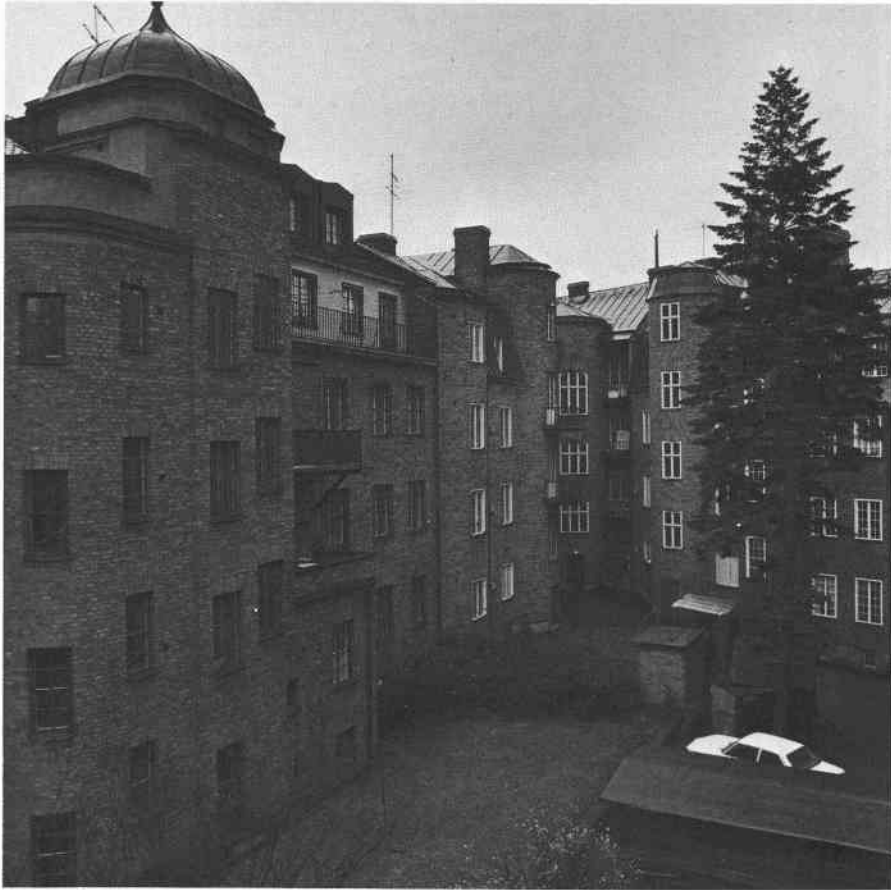
(III) Bostadshus (Eriksbergsgatan). Byggnadsår 1934-35, arkitekt B Jonson, byggmästare W Forss. 4 vån. Gatu- och gårdsfasader: Gulgrå slätputs. Översta vån inklädd i grå marmor. Balkonger. Glasade trapphus mot Eriksbergsgatan. Koppartak. Enligt byggnadsritningar 1932 innehåller huset bostäder om 3-6 rum och kök samt några enkelrum med eller utan kokvrå.

(IV) Bostadshus (Runebergsgatan). Byggnadsår 1934-35, arkitekt B Jonson, byggmästare W Forss. 6 vån. Gatu- och gårdsfasader: Gulgrå slätputs, bv + 1 tr mot gatan av natursten. De övre våningarna indragna bakom en terrass. Entré i två våningar, golv och trappor av grå marmor, släta bruna lägenhetsdörrar. Butiker i bv, kontor i vån 1 tr, däröver bostäder.

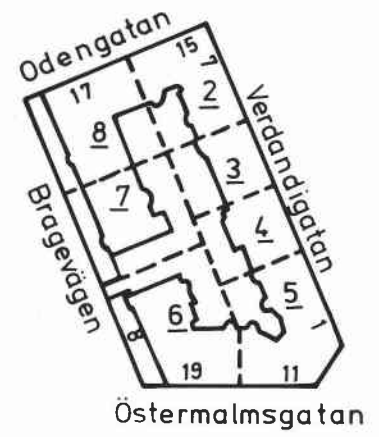


Schneidlerska villan från söder.

FLUGSNAPPAREN



Gårdar från nr 7 mot sydväst.



Till vänster:
Flugsnapparen 5, entré.

Nedan: Flugsnapparen 3, entré.





Flugsnapparen 2
Odengatan 15, Verdandigatan 7

Bostadsfastighet, inventerad 1977.

Byggnadsår 1915-17, arkitekter E Svanberg & GR Lindström, byggherre A Hörlin, byggmästare E Svanberg. Uppdelning av lägenheter på 1930-40-talen, 1977 byte av taktegel till plåt.

Gathus (hörnhus), 3 vån + vindsvån. Gatufasad: Gråbrun terrasitputs med grönt burspråk, bv grågrön slätputs med gröna fönsterluckor. Portal med granitombfättning. Gårdsfasad: Rödbrun slätputs. Plåttak.

Entré (7): Ursprunglig glasad port. Vitt marmorgolv med grå bård, väggar fältindelade och marmoreringsmålade till drygt 2 m, därovan och i taket dekorationsmålningar av slingor i grått-blått. I taket därtill ovalt fält med 4 förgyllda blommor. Trapphus med golv och steg som ovan, väggar gråvitflammiga. Halvfranska ekdörrar, hiss med enkelt smidesgaller, blyinfattade trapphusfönster.

Besökt lägenhet bevarar ursprunglig inredning såsom halvfranska enkel- och skjutdörrar, rum med djup panelad fönstersmyg, putsad öppen spis med marmoryllor. Bröst- eller höga paneler, dörrsmygpaneler. Även öppen spis i marmor förekommer.

Lägenhetsstorlekar 1917: Bv; butiker samt lägenheter om 2 resp 5 rum och kök, i övrigt 5 resp 6 rum och kök med jungfrukammare.

Gård: Grus, lönn och syrener.



Flugsnapparen 3
Verdandigatan 5

Bostadsfastighet, inventerad 1977.

Byggnadsår 1914-15, arkitekter A Wallby (fasad) och H Sandberg, byggherre och byggmästare H Sandberg.

Gathus, 3 vån + vindsvån. Gatufasad: Rödbrun terrasitputs, olikformade burspråk, balkong med smidesräcke. Gårdsfasad: Rödbrun terrasitputs. Tak av tegel mot gatan, plåt mot gården.

Entré: Ursprunglig ekport med spröjsat överljusfönster. Vitt marmorgolv med grå bård, väggar gråblå. Kryssvälvt tak, helt bemålat med växt- och kartuschornament i blått-grått-rost. Blå glasade mellandörrar till trapphus med golv, trappor och väggar som ovan. Helfranska dörrar med glasad och spröjsad övre fyllning.

Besökt lägenhet bevarar i salongen vit bröstpanel, fyllningsdörrar och smygpaneler. Profilerad taklist.

Lägenhetsstorlekar 1915: 1 resp 3 rum och kök och någon dubblett. Jungfrukammare till några 3:or.

Gård: Gräs och buskar.



Flugsnapparen 4
Verdandigatan 3

Bostadsfastighet, inventerad 1977.

Byggnadsår 1915-16, arkitekt V Bodin, byggherre och byggmästare A Johansson. 1960 installerades hiss, i övrigt ett flertal smärre ändringar i lägenheter.

Gathus, 3 vån + vindsvån. Gatufasad: Handslaget rött tegel, burspråk med balkong, gröna fönsterluckor i bv. Naturstensportal. Gårdsfasad: Rött tegel. Plåttak.

Entré och trapphus: Ursprunglig glasad port. Vitt marmorgolv, stänkmålade vita väggar. Glasat mellandörrsparti till trapphuset, golv och trappa som ovan. Grågröna halvfranska enkeldörrar med halvrunda spröjsade överljusfönster. Sidolagda spröjsade dagerfönster. Modern hiss, gråvita väggar och vitt tak.

Besökt lägenhet bevarar ursprunglig inredning såsom i hallen "bjälktak" och öppen spis av vit marmor, i salongen fältindelade väggar, halvfranska enkel- och skjutdörrar. Serveringsgång med ursprunglig skåpinredning, marmorbänk och sekundärljusinsläpp.

Lägenhetsstorlekar 1916: Bv; enkelrum samt 4 rum och kök med jungfrukammare. 1-2 tr: 6 rum och kök, 3 tr: 7 rum och kök. Öppna spisar i hallarna.

Gård: Buskar.

Flugsnapparen 5
Verdandigatan 1, Östermalmsgatan 11

Bostadsfastighet, inventerad 1977.

Byggnadsår, 1915-16, arkitekt S Kjellberg, byggherre J A Johansson, byggmästare A Andersson. Inredning av garage 1921, även smärre förändringar i lägenheter har skett.

Gathus (hörnhaus), 3 vån + vindsvån. Gatufasad: Handslaget rött tegel. Lisener, burspråk och balkonger med dekorativa smidesräcken. Portaler av kalksten. Gårdsfasad: Rött tegel. Tak av glaserat tegel.

Entré (11): Ursprunglig glasad port. Golv av vit marmor med grå bård. Ljusgröna väggar i stucco-lustro, fältindelade av grå linjer. Kälat dekorationsmålat tak med växtornament mot blå botten. Glasade mellandörrar. Trapphusets golv och trappor som ovan, gråblåflammiga väggar och halvfranska enkeldörrar. Hiss med smidesgaller. Blyinfattade polykroma trapphusfönster i jugendstil, målade rankor i smygarna.

Besökt lägenhet bevarar ursprunglig inredning såsom hög profilerad fotpanel, fältindelade väggar och kälade tak med profilerade lister. Halvfranska enkel- och skjutdörrar, öppen spis av kalksten med smideskåpa, någon kakelugn.

Lägenhetsstorlekar 1916: 2 och 5 rum och kök med jungfrukammare, öppna spisar i hallarna. Centralvärme.

Gård: Grus och buskar.

Sedan 1977 har taket omlagts med plåt.



Flugsnapparen 6
Bragevägen 8, Östermalmsgatan 9



Bostadsfastighet, inventerad 1977.
Byggnadsår 1914-17, arkitekt R Arborelius, byggherre C Zetterberg, byggmästare E Lidin. Inredning av badrum, uppdelning av lägenheter m m har skett. 1970 utbyttes taktegllet mot plåt.

Gathus (hörnhus), 3 vån + vindsvån. Gatufasad: Handslaget mönstermurat rött tegel, i bv som valvbågar över fönstren med numera bleknade dekorationsmålerier. Burspråk och risalit, portal flankerad av doriska kolonner i granit. Gårdsfasad: Rött tegel. Plåttak.

Entré: Ursprunglig glasad port av mörklaserad ek. Golv av rödbrun marmor med gråsvart bård, fältindelade väggar med bruna lister och vita fält. I taket målade ornament i brunt, rött och grönt. Glasade mellandörrar av ek. Trapphus med golv och trappor som ovan, vita väggar och tak. Brunlaserat svarvat träräcke som på vilplanen avslutas med ett rikt snidat parti. Halvfranska enkeldörrar av brunlaserad ek med rombisk räfflad dekor i fyllningarna. Sidolagda blyinfattade dagerfönster. Kassetterat tak, hiss med smidesgaller.

Besökt lägenhet bevarar ursprunglig relativt enkel inredning med listindelade väggar, halvfranska enkeldörrar med smygpanel, öppen spis.

Lägenhetsstorlekar 1917: 3, 4 resp 7 rum och kök med hall och jungfrukammare. Flera lägenheter ligger över två etage.

Förgård med häck, gräsmatta och granittrappa.



Flugsnapparen 7
Bragevägen 10

Bostadsfastighet, inventerad 1977.
Byggnadsår 1915-16, arkitekt Cyr Johansson, byggherre och byggmästare KO Larsson. Smärre ändringar i lägenheter har skett.

Gathus, 3 vån + vindsvån. Gatufasad: Handslaget rött tegel, delvis mönstermurat. Risalit/burspråk samt 2 balkonger med smidesräcken. Gårdsfasad: Rött tegel. Tegeltak.

Entré: Ursprunglig ekport med spröjsat fönster. Vitt marmorgolv med grå bård. Väggar till ca 1,5 m målade i grönt och beige, därovan och i taket riklig dekorationsmålning av växtornament och andra figurer i blått, rött och svart. Halvfranska enkeldörrar, glasade mellandörrar in till trapphuset. Golv och trappor som ovan, halvfranska brunmålade dörrar, gröna väggar och tak. Blyspröjsade trapphusfönster med dekorativt violmotiv.



Besökt lägenhet bevarar av ursprunglig inredning halvfranska enkeldörrar och glasade pardörrar. I vardagsrummet vitmålad bröstpanel, i hallen öppen spis av marmor insatt 1944.

Lägenhetsstorlekar 1916: 3 resp 4 rum och kök med öppna spisar, på vån 2 tr 6 rum och kök och jungfrukammare.

Förgård med gräsmatta, häck och rosenrabatt omgärdad av smidesstaket. Gård: Grus och gräsmatta. Mur mellan 7 o 6.

Flugsnapparen 8

Bragevägen 12, Odengatan 17

Bostadsfastighet, inventerad 1977.

Byggnadsår 1915-17, arkitekt Hj Westerlund, byggherre P Egelhoff, byggmästare G Lundberg. 1918 tillkom smidesstaket vid förgården.

Gathus (hörnhus), 3 vån + vindsvån. Gatufasad: Brun terrasitputs med burspråk, varav något av trä, och balkonger med smidesräcken. Gårdsfasad: Rödbrun terrasitputs. Glaserat tegeltak.

Entré: Ursprunglig ekport med överljusfönster. Brunt marmorgolv med gråsvart bård. Av breda lister fältindelade väggar till ca 2 m, grönmålade med förgyllda ornament. Därövan och i taket målad geometrisk dekor i svart, grått och blått. Glasade mellandörrar till trapphuset. Golv och steg som ovan, väggar gula till ca 1,5 m därövan och tak vitmålat. Halvfranska enkel- dörrar, hiss med smidesgaller.

Besökt lägenhet bevarar bröstpaneler och höga helfranska paneler, putsad öppen spis, halvfranska enkel- och skjutdörrar med smygpåsar.

Lägenhetsstorlekar 1917: 3,4 resp 5 rum och kök med jungfrukammare, ett par dubletter.

Förgård med gräsmatta, häck och rosenrabatter. Smidesstaket mot gatan. Gård: Grus och buskar.





Flugsnapparen 8, Bragevägen 12.



Ovan: Flugsnapparen 4, öppen spis av marmor.

Nedan: Flugsnapparen 7, entré med målad dekor.

