

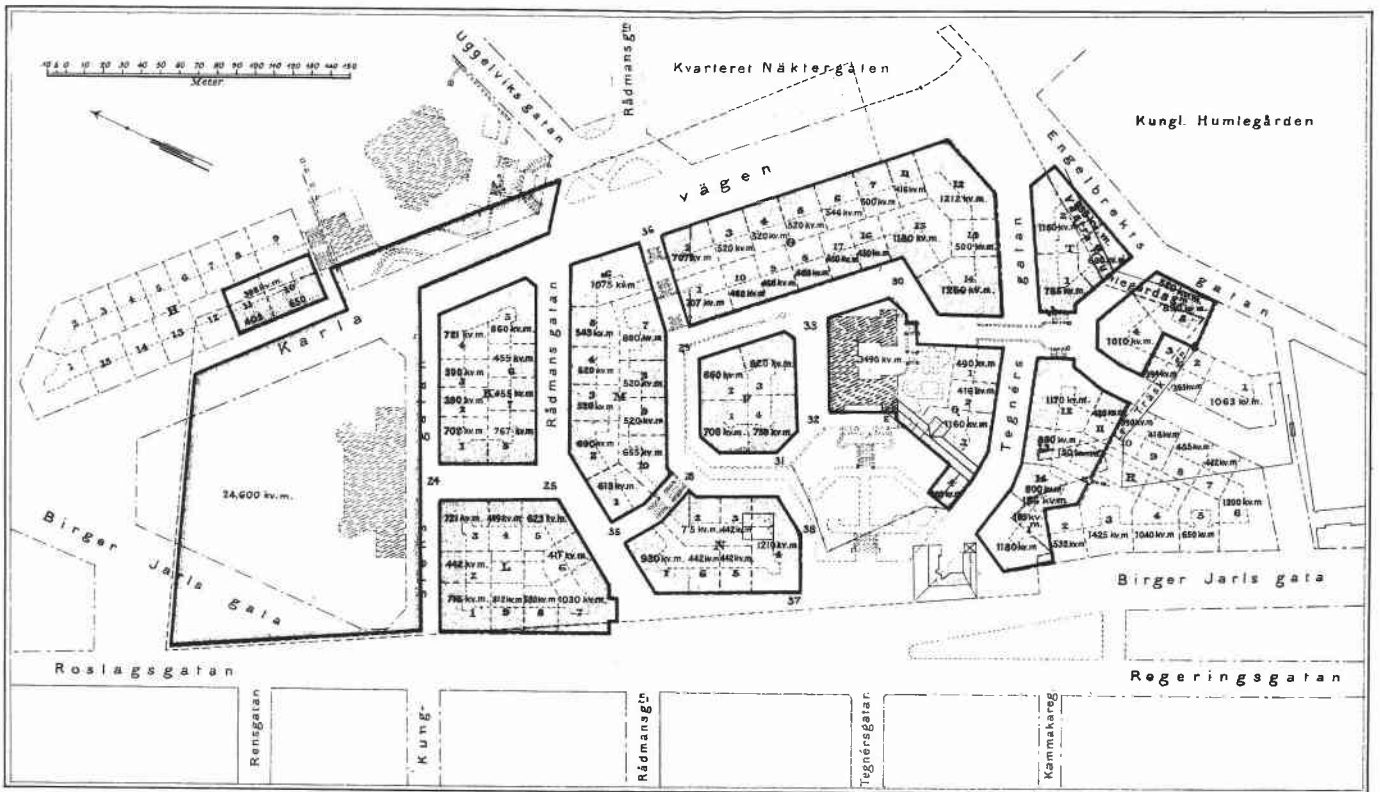
Stadsplanering efter år 1900

Eriksbergsområdet

Området väster om Villastaden och Humlegården förblev som tidigare nämnts länge obebyggt. Anledningen var förutom svårigheter med den kuperade terrängen också en långvarig debatt mellan Timmermansorden och staden. Denna rörde främst de framtida ägorättsförhållandena inom det, av orden sedan slutet av 1700-talet ägda, stora markområdet mellan nuvarande Karlavägen och Birger Jarlsgatan. Det låg vid sekelskiftet i både stadens och ordens intresse att detta område skulle stadsplanläggas. Ett av stadsplaneingenjör von Segebadsen år 1899 utarbetat förslag inordnade området i Lindhagens gatusystem, men eftersom marken vare sig var lämplig för en sådan indelning eller någon plats för offentlig byggnad hade angivits, återförvisades förslaget av stadsfullmäktige. Inte minst Timmermansorden hade intresse av att förlägga en ny monumental byggnad i områdets centrala del.

En ny syn på stadsplanering hade vid 1800-talets slut förts fram av den österrikiske arkitekten Camillo Sitte. Han menade att man genom en medeltidsinspirerad stadsplan kunde ge stadsuppbyggnaden en mera informell och målerisk karaktär, vilket skulle åstadkommas bl a genom oregelbundna gator och torgrum. Detta tänkande var en reaktion mot den tidigare rutnätsplaneringen, och präglades vidare av ett omsorgsfullt tillvaratagande av terrängens förutsättningar. En av Sittes främsta anhängare i Sverige blev arkitekten Per Olof Hallman. Denne hade blivit extra ordinarie tjänsteman i Stockholms byggnadsnämnd år 1894 och ordinarie arkitekt 1903. Hallman medverkade vid arbeten med stadsplaner i ett 70-tal städer och samhällen i Sverige vid sidan av sina åligganden i Stockholm, där han var vice stadsarkitekt 1913-22 och stadsplanedirektör 1923-27.

Byggnadsnämnden anmodade år 1902 Hallman att upprätta ett nytt förslag till stadsplan för Eriksbergsområdet, där tomtmark skulle reserveras för en monumental byggnad. I denna plan anpassade Hallman på ett sätt som tidigare inte praktiserats i Stockholm gatunätet till den starkt kuperade terrängen; den intimitet som Sitte hade förespråkat fick här uttryck i oregelbundna kvartersformer och slingrande



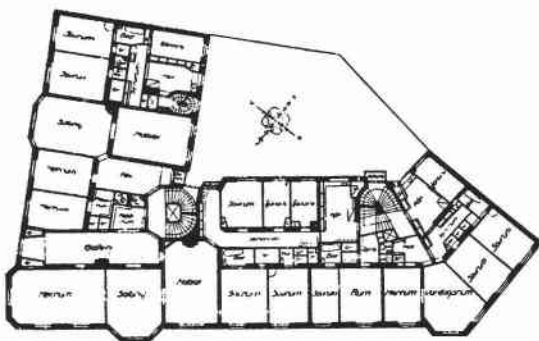
Stadsplan för Eriksbergsområdet, fastställd 1908. På denna plan är också markerat Timmermansordens markinnehav efter uppgörelsen med Stockholms stad. Den oregelbundna ytan till vänster är mark som staden förvärvat av orden. Intill Birger Jarls gatan syns det av orden två år tidigare färdigställda bostadshuset som uppfördes efter 1879 års plan och enligt uppgörelsen skulle vara rivet senast 1/10 1917.

gator. Planen var föremål för mycken diskussion, och när den år 1908 fastställdes hade också vissa modifieringar skett, främst i fråga om Eriksbergsgatans sträckning genom de södra kvarteren. Förhandlingarna med Timmermansorden rörande marköverlåtelse mellan orden och staden rymde många tvistigheter och kompromisser men kunde till slut avslutas år 1910. Som ersättning för ordens avträdelser av mark till staden erhöles i stället ett markområde vid Nockeby väster om Drottningholmsvägen.

År 1909 namngavs de nya gatorna i Eriksbergsområdet, och 1912 inleddes bygnadsverksamheten på Eriksbergsgatan söder om Runebergsgatan. Bland de första husen som stod färdiga var de Whitlockska och Detthowska skolorna, i övrigt byggdes hyreshus i företrädesvis fem våningar med inredda vindar. Bland arkitekter som anlätades kan nämnas Hagström & Ekman, Rudolf Arborelius, Eskil Sundahl och Knut Nordenskjöld. Karakteristiskt för detta parti är det enhetliga fasadmaterialet som med något undantag är handslaget tegel, ofta med mönstermurade inlägg-



Humlegården och Eriksbergsområdet från Engelbrektskyrkan våren 1912. Till höger huvudbyggnaden på Eriksberg, strax intill pågår sprängningsarbeten för den blivande Eriksbergsgatan. Inom loppet av några månader var byggnadsarbeten i gång på samtliga tomter i kvarteren Poppel och Trojenborg längs Humlegården.



Asken 16, exempel på de stundtals oregelbundna tomter som uppstod i de nya stadsplanerna. Byggnaden uppmärksammades dock för sin "anmärkningsvärda frihet från utskjutande trappsteg och inskurna vinklar och vrår". Arkitekter: Kellgren och Hammarling.

ningar. Entréer och trapphus ägnades en särskild omsorg och försågs inte sällan med heltäckande dekorationsmålerier, antingen i geometriska former eller som växtornament, bladrankor m m. Dessa utsmyckningar är vanligen anonyma men hänförs ofta till dekorationsmålaren Filip Månsson, tidens främste och mest kände utövare av denna nationalromantiska dekorationsstil. Gårdshus var inte tillåtna enligt stadsplanen, i stället kunde gårdarna planteras med träd och buskar. I motsats till de tidigare vanliga murarna skiljdes nu tomterna av smäckra järnstaket där inte höjdskillnaderna krävde andra arrangemang.

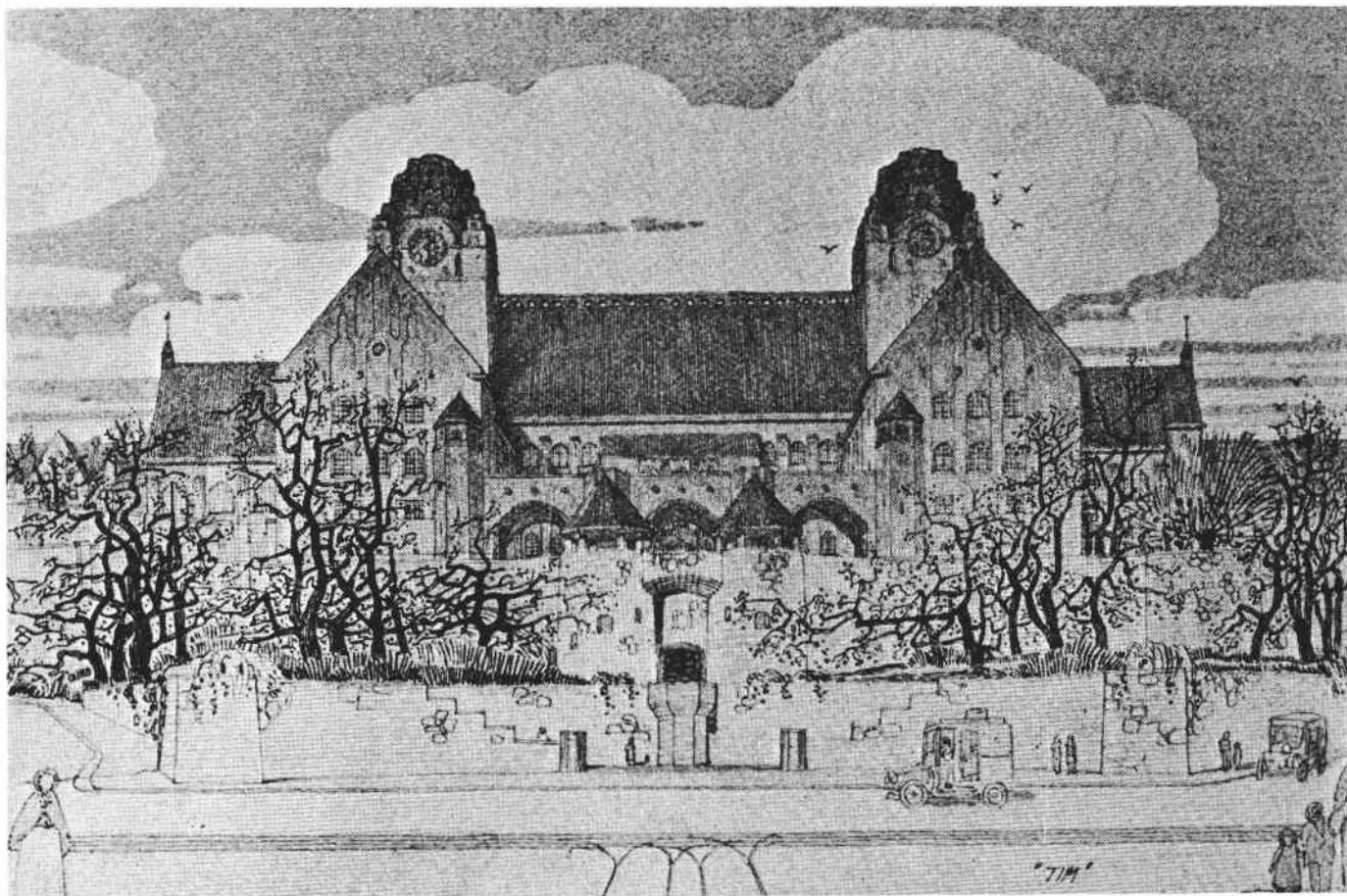


Södra delen av Roslagstorg år 1913. I kv. Trojenborg är de Whitlockska och Detthovska skolorna just färdigställda vid Eriksbergsgatan. De gamla husen i kv. Lerlafven är delvis utrymda inför rivning, några år senare hade även torget försvunnit och uppgått i kv. Asken.

Tävling om nytt hus för Timmermansorden

År 1911 utlystes en allmän arkitekttävling om utformandet av ett nytt ordenshus för Timmermansorden. Då stadsplanen för Eriksbergsområdet uppgjordes, hade också tanken varit att ett nytt ordenshus skulle uppföras centralt i området och bilda fond mot Tegnérgatan.

Flera av de tävlande hade arbetat med stora, tunga volymer och torn i Vasastil, antingen grupperade kring en gård eller som en längre byggnadskropp med framförliggande flyglar, orienterad mot Tegnérgatan. Förstapriset tilldelades arkitekten Georg A Nilsson, vars förslag var en företrädare för den senare typen. En av andrapristagarna var Erik Hahr, som förespråkade en anläggning kring en gård, osymmetrisk till



Arkitekt Georg A Nilssons förslag till huvudbyggnad för Timmermansorden belönades med första pris. Uppdraget gick dock senare till IG Clason.

sin uppbyggnad men samlad kring ett kraftfullt torn. Hahr hade också, i likhet med flera deltagare, inkorporerat den gamla huvudbyggnaden i anläggningen, något som de tävlande hade haft möjlighet att göra enligt tävlingsbestämmelserna. Det stod också deltagarna fritt att i sina förslag disponera hela den mark som utgjordes av de tilltänkta kvarteren Eriksberg och Furan samt den däremellan gående Leopoldsgatan. Den slutliga lösningen innebar också att kv Eriksberg utsträcktes till nuvarande yta, och Leopoldsgatan utgick ur stadsplanen. Inget av de prisbelönade eller inköpta förslagen kom emellertid till utförande, uppdraget gick i stället senare till en av ledamöterna i prisnämnden, professor Isak Gustaf Clason. Efter dennes ritningar uppfördes det nya ordenshuset under åren 1914-27.

Tävlingen var intressant även ur en annan synpunkt såtillvida att den, förutom uppgiften om den nya huvudbyggnaden, också innefattade en stadsplanefråga, nämligen att lämna förslag till byggnadssätt för de till ordenshuset angränsande bostadskvarteren Aspen, Rönnen och



Timmermansordens byggnader i slutet av 1920-talet. Till höger en flygel på den äldre huvudbyggnaden. Sedan nybyggnaden färdigställdts inrymdes här under några år Anna-skolan, en privat flickskola som 1933 slogs samman med Detthovska skolan på Eriksbergsgatan. Samma år revs det gamla Eriksberg.

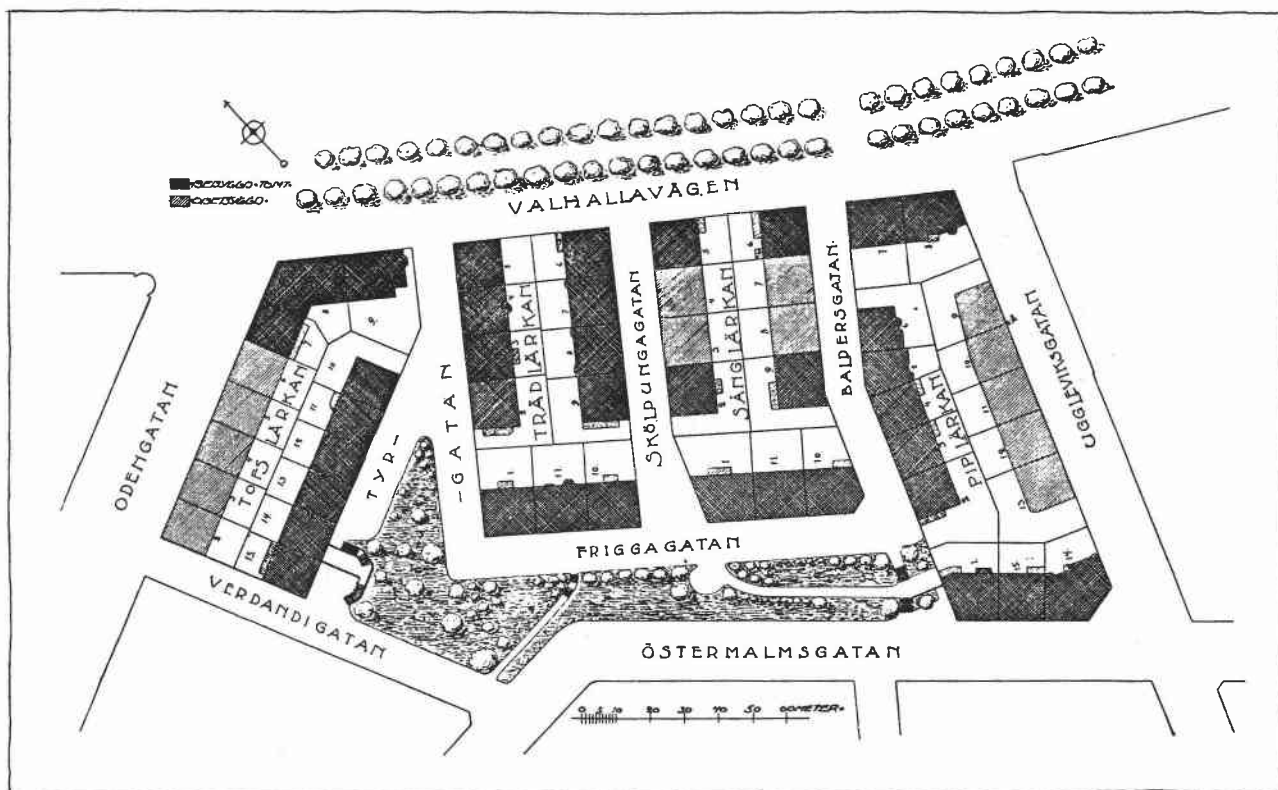
Häggen. Om tomterna längs Eriksbergsgatan skulle tillåtas bebyggas enligt byggnadsstadgan, fanns risk att det blivande ordenshuset skulle komma att domineras eller till och med "blifva nedtryckt af de omgivande husmassorna". I allmänhet hade de tävlande också föreslagit en reducerad hushöjd på de aktuella tomterna, därtill att de skulle bebyggas med sammanbyggda enfamiljshus. Resultatet blev också senare, att stadsplanen för kvarteren Rönnen och Aspen föreskrev en reducerad hushöjd men med tillåtelse att inreda vinden, tanken om enfamiljshus blev dock aldrig realiserad. Samtidigt, år 1919, uppdelades kv Aspen i två kvarter av en trappgata som inriktades på ordenshusets huvudentré. Det nybildade kvarteret norr om Ordenstrappan kallades Furan, sedan det intilliggande kvarteret med detta namn i likhet med Leopoldsgatan utgått för uppförandet av ordenshuset. Kv Furan berördes av samma bestämmelser som Aspen och Rönnen, i Häggen tilläts dock fem våningar plus inredd vindsvåning.

Kvarteren norr om Runebergsgatan exploaterades med hyreshus huvudsakligen under 1920-talet. Anledningen till fördröjningen var dels den allmänna stagnation i husbyggandet som inträdde under världskriget, dels frågan om ordnandet av ordenshusets närmaste omgivning. Arkitekter som kom att bli mycket anlitade i denna del var exempelvis Hjalmar Westerlund och Josef Östlihn. Hyreshusens fasader kännetecknas under 1920-talet av terrasitputs i grå eller röda toner med sparsamma nyklassicistiska accenter som i portaler, fönsteröverstycken m m. Dekorationer i antikiserande stil återfinns i än högre grad i husens entréer och trapphus, både som målerier och reliefer. Bland verksamma konstnärer för sådana arbeten vid denna tid märks bland andra skulptörerna Arthur Gerle och Ture Tideblad.

Under 1920-talet ökade antalet bilar markant i Stockholm och därmed behovet av uppställningsplatser och serviceanläggningar. Garage eller "automobilstall" hade börjat inrymmas i Lärkstadens villakvarter redan under 1900-talets första decennium, under 1920-talet underbyggdes många gårdar till hyreshus med garage och bilverkstäder. Samtidigt byggdes i trakten av Jarlaplan ett flertal bensinstationer, varav idag endast en återstår. Ursprungligen uppförd 1927 för Krook's Petroleum & Olje AB i kv Sälgen är den, ehuru flera gånger ombyggd, sannolikt Stockholms äldsta bensinstation. I samma kvarter hade fram till 1975 Svenska SHELL (tidigare Svensk-Engelska Mineralolja AB) sitt huvudkontor, och på platsen framför det indragna, konkavt avrundade hörnhuset vid Birger Jarls-gatan och Rådmansgatan hade bolaget under nära femtio år en bensinstation. Dekorativa fönsteröverstycken formade som företagets välkända varumärke, en mussla, vittnar alltjämt om byggnadens ursprungliga ägare.



Hörnet Birger Jarls- och Rådmansgatorna på 1940-talet. Bensinstationens skärmtak följer fasadens konkava form i fast. Sälgen 2. Någon bensin fanns dock ej att få under krigsåren, droskan på bilden drivs med gengas och "tankas" i stället med träkol.



Stadsplan över kvarteret Lärkan, eller Lärkstaden, fastställd 1907. Östermalmsgatan var sedan tidigare nedsprängd, och på bergsslutningen mot norr anlades parken Balders Hage.

Lärkstaden

Från den plan som Hallman framlade år 1902 avskiljdes kvarteren Domherren och Lärkan norr om Karlavägen. Området berördes endast marginellt av tvisterna med Timmermansorden, staden stod som ägare till merparten av marken. I kvarteret Domherren avsattes mark för den blivande församlingskyrkan, för övrigt tänkte sig Hallman en för Stockholm ny typ av bostäder, nämligen sammanbyggda enfamiljshus med en maximihöjd av 11,5 m, bildande en slags villastad. Den äldre Villastaden norr om Humlegården hade på grund av alltför vaga byggnadsbestämmelser med tiden blandats upp med höga hyreshus, och Hallman ansåg att det var stadens plikt att kunna erbjuda hugade spekulanter mark för villabebyggelse i närheten av Norrmalms arbetsplatser. Tomterna skulle göras tillräckligt små för att bli överkomliga även för andra än de mest välsituerade, samtidigt som detta vore ett medel att förhindra spekulat.



Utsikt mot nordväst från Engelbrektskyrkan 1912. Kvarteret Trasten vid Odengatan bildar fond till gatu- och grundläggningsarbeten i kvarteren Lövsångaren och Flugsnapparen, till höger pågår färdigställandet av husen vid Tyrgatan i kv Tofslärkan (jfr omslagets ritningar).

Drätselnämnden godkände i princip Hallmans förslag men undantog kvarteren mellan Östermalmsgatan och Karlavägen då de högre markvärdena här nödvändiggjorde exploatering med hyreshus. Stadsplanen för kv Lärkan godkändes dock 1907 av stadsfullmäktige och innebar att kvarteret delades i fyra mindre kvarter skilda av tolv meter breda gator och avslutad i söder, mot den sedan tidigare nedsprängda Östermalmsgatan, av en plantering. Gårdarna ordnades sammanhängande och tänktes utgöra villornas trädgårdar då husen skulle uppföras sammanbyggda och i gatulinjen. Noggranna byggnadsbestämmelser angav bland annat mått för höjder, burspråksinfattningar och torn. Vidare stadgades att i varje fastighet ej fick inredas mer än ett kök utom i mindre lägenhet för gårdskarl eller portvakt.

I början av år 1908 inleddes planerings- och sprängningsarbetena för den blivande Lärkstaden. Året därpå styckades området i byggnads-



Utsikt över kvarteren Trädlärkan och Sånglärkan från Engelbrektskyrkan 1912. Kvarteren är färdigbyggda så när som på två tomter i Sånglärkan. Husen är individuellt utformade och tegel förekommer omväxlande med puts som fasadmateriäl. I förgrunden Östermalmsgatan och den nyligen ordnade Balders Hage.

tomter samt påbörjades arbetet med ordnandet av parken vid Östermalmsgatan, vilken gavs namnet Balders Hage. Även de nyanlagda gatorna fick namn ur den nordiska gudasagan. Under 1909 ansöktes om byggnadslov för tjugotre av de sammanlagt femtioen villatomterna, 1912 blev kv Trädlärkan färdigställt och 1914 var de fyra kvarteren i sin helhet utbyggda.

Bland byggherrar i Lärkstaden märktes arkitekterna Folke Zettervall, Erik Josephson och Per Olof Hallman, vidare ingenjören Hugo Theorell, grosshandlare Paul U Bergström och direktör Anders Sandrew. Bland anlidade arkitekter återfanns förutom de redan nämnda även Georg Hagström & Frithiof Ekman, Erik Hahr, Thor Thorén och Ivar Engström. Kvarteren uppvisade en rik flora av de arkitekturstilar som var på modet vid 1900-talets början, slätputsade jugendfasader blandades med den begynnande nationalromantikens handslag-



Uggleviksgatan mot söder 1912. I kv Piplärkan står byggm. Cronvalls vita villa inför fullbordande, i bakgrunden pågår arbete med Engelbrektskyrkans torn. De fyra närmaste tomterna i Piplärkan kom alla att bebyggas med hus innehållande fyra eller åtta bostäder. I motsats till många enfamiljsvillor är de dock alltjämt bostadshus.

na tegel. Husen varierade i höjd mellan två och tre våningar, och förebilder söktes i allt från 1600-talets palats till samtidens kontinentala villor. Frånvaron av en enhetlig gestaltning av husen i Lärkstaden uppfattades av samtiden som en brist, vilket också kritiserades i dags- och fackpressen.

Trots de detaljerade byggnadsbestämmelserna rörande exempelvis antalet kök per fastighet, fanns möjligheter att kringgå idén med enfamiljshus i så måtto att enkelrum och dubletter utan hinder kunde inredas, alltså smålägenheter utan kök. I tretton fastigheter inreddes på detta sätt tre eller flera varandra åtskilda lägenheter medan i några fall, speciellt i kv Piplärkan, inte mindre än tio lägenheter rymdes i samma hus. Dessa fick därigenom karaktären av vanliga hyreshus, låt vara inom de stipulerade yttermått. Endast tjugo av de femtio tomterna bebyggdes med egentliga villor för ett hushåll.

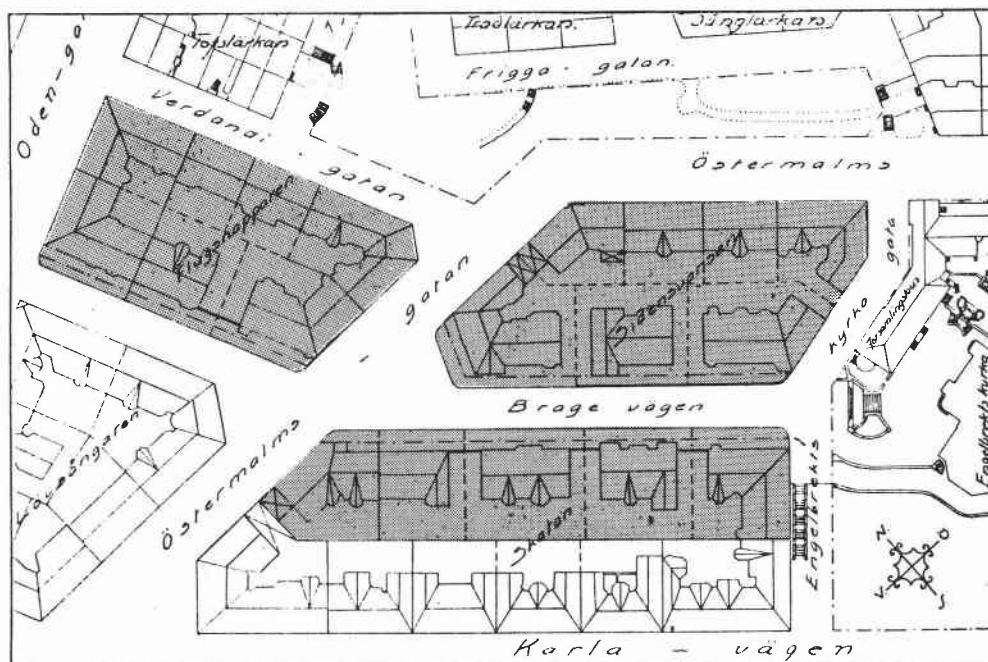


Arkitekt Folke Zettervalls hem i kv Tofslärkan på 1950-talet. Till vänster nedre hallen med den öppna trappan och blick in i matsalen med panel i nyrenässansstil. Till höger vardagsrummet med välvt tak, blyinfattade fönster och stor öppen spis, den senare med inkomponerade medeltida träskulpturer.

Sjuttio år efter Lärkstadsens tillkomst bevarar stadsdelen i huvudsak sin ursprungliga karaktär, exteriört sett. Däremot är endast en försvinnande minoritet av husen alltjämt enfamiljsbostäder, utländska beskickningar och kontor av olika slag dominerar sedan tiden efter andra världskriget området. Med ett par undantag kan sägas att endast de hus som från början, i strid mot grundtanken, inreddes med flera lägenheter ännu fungerar som bostadshus.

Önskemålet om en mer sammanhållen stadsbild kom på ett lyckligt sätt att realiseras några år efter Lärkstaden i kvarteren närmast söder därom. Innan detta område blivit bebyggt, hade Engelbrektskyrkan börjat uppföras på det gamla kvarnberget och det stod snart klart att åtgärder måste vidtagas för att ordna grannskapet på ett sätt som inte förringade utan snarare höjde den monumentala byggnadens verkan. Höjdskillnaden mellan Bragevägen och dess båda parallellgator var betydande, och i det fall denna gata bebyggdes med hus av författningens höjd, skulle resultatet bli otillfredsställande. Stadsplanen ändrades därför år 1913 för Bragevägen så att gatans

bredd minskades till tolv meter, varför också husens höjder kunde reduceras till elva meter. Mellan husen och gatan inlades tre meter breda förgårdar. Bragevägens relativt starka stigning var också skälet till att man valde ett öppet byggnadssätt med nio meters avstånd mellan huskropparna, en åtgärd som undanröjde olägenheterna med brandgavlar i tomtgränserna. Husen förbands istället med murar, i mellanrummen planterades träd.



Kvarteren Flugsnapparen, Sidensvansen och del av Skatan berördes av en ändring av stadsplanen år 1913 som innebar att husen i Engelbrektskyrkans omgivning kunde reduceras i höjd och delvis uppföras som fristående byggnadskroppar.

I kvarteret Skatan hade redan ett fem våningar högt hus hunnit byggas mot Karlavägen, vilket gjorde att denna del av Skatan undantogs från de nya bestämmelserna. Anslutningen till granntomten vid den högre belägna Bragevägen löstes elegant så att det högre husets taklinje drogs fram utmed Engelbrekts Kyrkogata, som här utgörs av en trappgata. Vid Bragevägen återstod då tre våningar av de fem som inrymdes i det höga huset vid Karlavägen, och hushöjden hade reducerats från 22 m vid Karlavägen till 11 m vid Bragevägen, d v s det mått, som i övrigt kom att gälla för området bebyggande.

Fasad- och takmaterial i området anpassades efter viss styrning från byggnadsnämndens sida helt till kyrkobyggnaden. I kvarteren Sidsensvansen och Skatan förekommer sålunda endast fogstruket tegel, ursprungligen var även alla tak belagda med tegel. Endast de byggnader i kv Flugsnapparen som låg intill Odengatan putsades. När kvarteren år 1917 var färdigbyggda konstaterades att försöket med de detaljerade bestämmelserna hade slagit väl ut. Man hade även från stadens sida uppmärksammat vikten av en ända in i detalj gående kontroll, då man önskade åstadkomma en gatubild av en viss, på förhand beräknad verkan. Frågan om Bragevägens bebyggande var första gången detta tankesätt tillämpades i Stockholm.

Kvarteren Sidsensvansen, Skatan och Flugsnapparen från Balders Hage 1984. Tegel dominerar i området såväl i tak- som fasadmateriäl, även om några tak i sen tid är omlagda med plåt.



Kv. Näktergalen med Danderydsgatan

Den sista ändringen av den föråldrade stadsplanen från 1879 gällde det stora kvarteret Näktergalen, begränsat av Karlavägen, Rådmansgatan, Östermalmsgatan och Engelbrectsgatan. Redan på 1880-talet bebyggdes tomterna längs sistnämnda gata, medan resterande delar hade förblivit oanvända. Risk förelåg att kvarteret skulle fyllas med oönskade flygelbyggnader och gårdshus, varför Hallman framlade ett förslag till förändring av stadsplanen innebärande att Danderydsgatan drogs genom kvarteret från Karlavägen till Östermalmsgatan. På detta sätt undanröjdes olägenheterna med djupa tomter och gårdshus. Hallman arbetade en tid med tanken att förlägga en offentlig byggnad i den västligaste delen men övergav detta till förmån för bostadsbebyggelse. De endast sju meter breda tomterna vid den nyanlagda gatan avsågs bebyggas med egna hem innehållande tre våningar med vindsvåning, indragna bakom små förgårdar. Den nya stadsplanen för kv Näktergalen fastställdes år 1920. Ett par fastigheter kom att utgöras av enfamiljsbostäder, flertalet inrättades dock för två eller flera hushåll. Bland anlitade

Danderydsgatan i kvarteret Näktergalen 1984. Gatans karakteristiska böjning skapar tillsammans med de små byggnadsvolymer bakom förgårdar en intimitet som kännetecknar många av Per Olof Hallmans stadsplaner.





Östermalmsgatan mot väster från Engelbrektskyrkansgatan 1984. Det nordvästra hörnet av kv. Näktergalen skars av för att låta kyrkan bilda fond åt Östermalmsgatan. Den därvid uppkomna öppna platsen vid Rådmans- och Östermalmsgatorna fick namnet Danderydsplan.

arkitekter märktes C O Hallström, Paul Hedqvist, Eskil Sundahl och Erik Lallerstedt, den senare ritade även sitt eget hus vid Danderyds-gatan.

För att inte den nyligen uppförda Engelbrektskyrkan skulle komma att skymmas av hyreshus, avskars det nordvästra hörnet av kvarteret för att på så sätt låta kyrkan bilda fond till Östermalmsgatan. Denna avsikt har på senare tid något förfelats genom Tekniska Högskolans nybyggnad i kv Domherren, vilken genom sin massiva murverkan, mer än sin föregångare cellfängelset, dominerar utblicken mot kyrkan.

Omkring 1930 var det inventerade området i huvudsak fullt utbyggt, därefter har endast enstaka punktsaneringar ägt rum och då främst i Villastaden. När den gamla huvudbyggnaden på Eriksberg revs 1933 försvann också den sista rest av den bebyggelse som föregick dagens stadsbild, en stadsbild som ifråga om såväl byggnader som gatusträckningar rymmer intressanta uttryck för nytänkande inom svensk stadsbyggnad under slutet av 1800- och början av 1900-talet.

Thomas Carlquist



Otryckta källor

Stockholms Stadsbyggnadskontor: Byggnadsnämndens arkiv 1875-.
 Stockholms Stadsarkiv: Byggnadsnämndens arkiv/ritningssamling -1875.
 Stockholms Stadsmuseums arkiv.

Litteraturhänvisningar

- Ahnlund N Ladugårdslandet. Sthlm 1937.
 Arkitektur Årg. 1901 och framåt.
 Blom T Arkitekterna Kumlien och Villastaden norr om Humlegården.
 Stencilerad uppsats 1974.
 Blom T Villastaden vid Humlegården. Stadsvandringar 6. Uddevalla 1982.
 Byggmästaren Årg. 1928. (ang. Norrtälje 18)
 Dahlgren EW Stockholm Sveriges Hufvudstad. Sthlm 1897
 Engelbrekts församling tjugofem år. Minnesskrift. Sthlm 1931.
 Gyllensvärd V Handlingar rörande frågan om eganderätten till den s.k.
 Fattigkyrkogården å Östermalm. Sthlm 1891 och 1892.
 Lundin C & Strindberg A Gamla Stockholm. Sthlm 1882.
 Lundin C Nya Stockholm. Sthlm 1890.
 Nordensvan G Mälardrottningen. Sthlm 1896.
 Paulsson T Den glömda staden. Sthlm 1959.
 Selling G Byggnadsbolag i brytningstid. Studier och handlingar rörande
 Stockholms historia. Sthlm 1975.
 Selling G Esplanadsystemet och Albert Lindhagen. Sthlm 1970.
 Stahre NG m fl Stockholms gatunamn. Sthlm 1982.
 Statistisk årsbok för Stockholms stad, skilda årgångar, bl a 1909.
 Stockholms adresskalender, skilda årgångar.
 Stockholms Näringsliv del I. Sthlm 1924.
 Stockholms Spårvägsbolag 70 år. Sthlm 1946.
 Stockholms Stads Byggnadsnämnds årsberättelse 1916 och framåt.
 Till Timmermansordens Direktion. u.o.o.å. (trol. 1907)
 Timmermansorden. Minnesskrift utgifven till firande af S:t Georgii Timmer-
 manshyddas 150-åriga bestånd 1761-1911. Sthlm 1911.
 Tjerneld S Stockholmsliv. Sthlm 1949.
 Utredning rörande bebyggelse och miljöer av kulturhistoriskt värde på
 Östermalm framlagd av Stockholms Stadsmuseum 1963. Sthlm 1964.
 Wahlman LI m fl Engelbrektskyrkan i ord och bild. Sthlm 1925.
 Wästberg P & af Petersens L Östermalm. Sthlm 1962.
 Östermalm I Byggnadsinventering 1973. Stockholms Stadsmuseum. Sthlm 1974.

Villastaden Eriksberg och Lärkstaden

Karta över byggnadsår

0 100 200 300 400 M



Årtalen avser byggnadslovsår.

	1870 - 1879
	1880 - 1889
	1890 - 1899
	1900 - 1909
	1910 - 1919
	1920 - 1929
	1930 - 1949
	1950 - 1970

