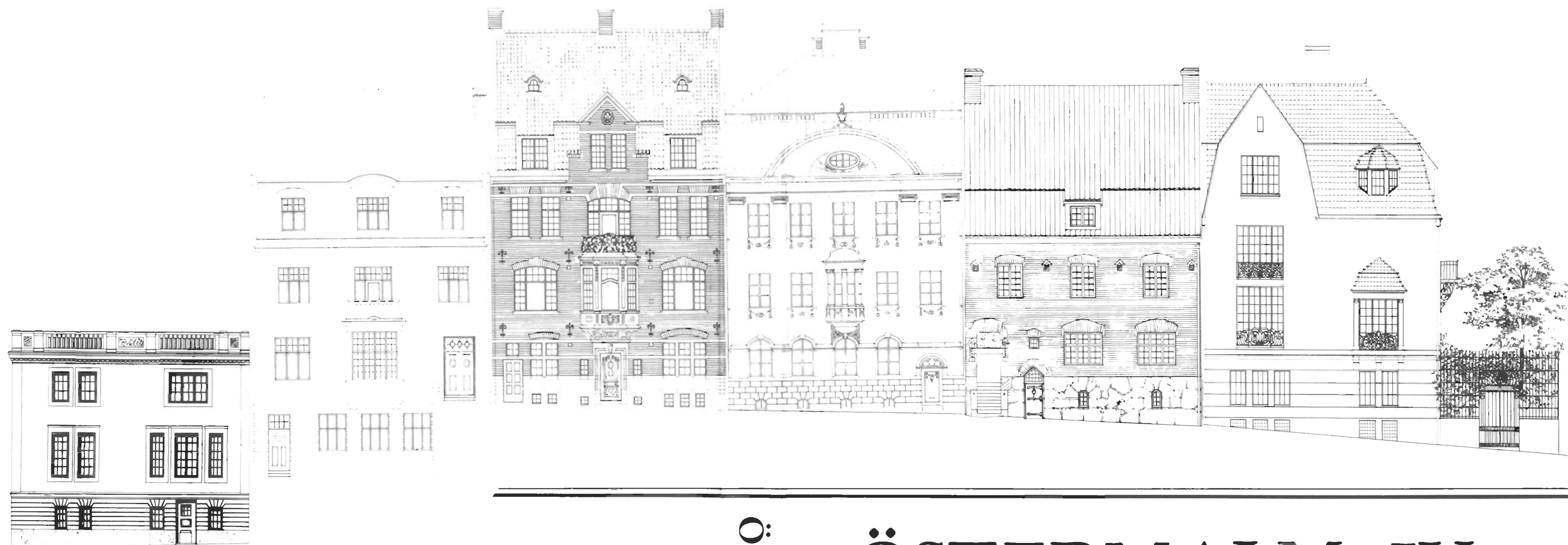


STOCKHOLMS
STADSMUSEUM

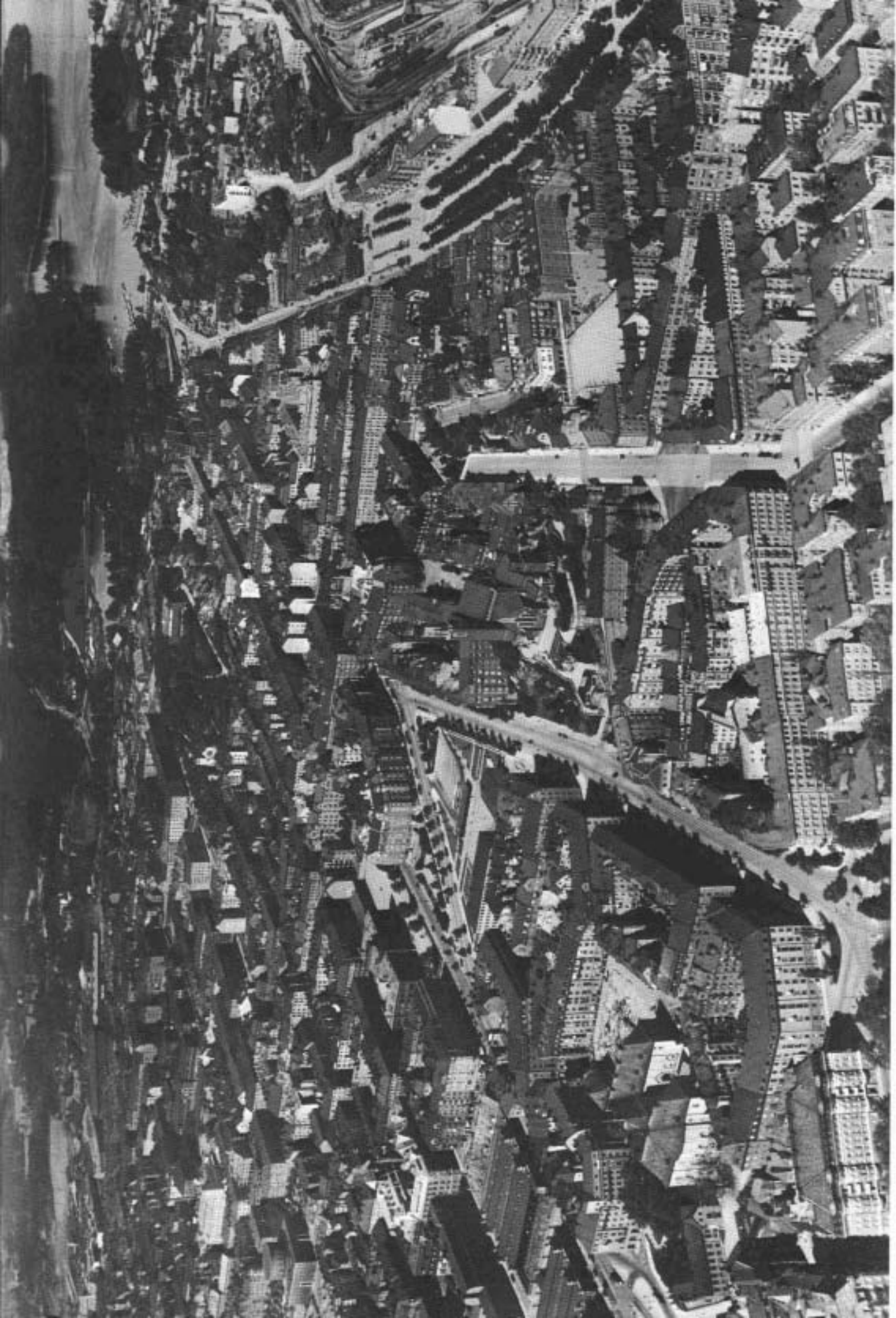


ÖSTERMÅLM IV

ÖSTERMÅLM IV

VILLASTADEN, ERIKSBERG OCH
LÄRKSTADEN

BYGGNAD SINVENTERING
STOCKHOLMS STADSMUSEUM 1984



Omslaget: Nybyggnadsritningar för Tofslärkan 1 och 14-10 vid Tyrgatan. Ritningarna utförda mellan 1909 och 1911. Tofslärkan 1 senare påbyggd med en våning år 1917.

Föregående sida: Trakten kring Engelbrektskyrkan från öster år 1933. Längst till vänster ses Eriksbergsområdet med Timmermansordens byggnader, i bildens mitt Engelbrektskyrkan och till höger Lärkstaden, Engelbrekts Folkskola och Valhallavägens alléer. I bildens nederkant skymtar de västra delarna av Villastaden.

Tryckt hos
Grafiska Gruppen
Stockholm 1984

ISBN 91 85238 46 5

ÖSTERMÅL IV

Byggnadshistorisk inventering
1976 - 1984

Inventeringsarbetet i fält och arkiv har utförts av Stadsmuseets personal främst under tiden 1976 - 1978.

Komplettering, redigering och layout samt inledande historik av Thomas Carlquist 1984. För avsnittet om Villastaden svarar Tarras Blom.

Kvartersplaner: Maria Lipasti.

Fotografer: Bruno Ehrs, Göran Fredriksson, Magnus Hartman, Johan Hultenheim, Ingvar Lundkvist, Tommy Olofsson, Lennart af Petersens, Anna Ulfstrand, Ingrid Wilken och Thomas Carlquist.

Samtliga äldre fotografier ur Stadsmuseets arkiv.

INNEFÅLL

Förord	7
Stadsbyggnadshistorisk översikt	
Äldre bebyggelse	8
Roslagstorg	13
Eriksberg	16
Lill Jans och begravningsplatsen	19
Lindhagens stadsplan	22
Villastaden	23
Bildandet av Engelbrekts församling	28
Stadsplanering efter år 1900	
Eriksbergsområdet	30
Tävling om nytt hus för Timmermansorden ..	33
Lärkstaden	37
Kv Näktergalen med Danderydsgatan	44
Källor och litteraturhänvisningar	46
Karta över fastigheternas byggnadsår	47
Register över byggnaderna inom det inventerade området, ordnade kvartersvis i bokstavsordning	49
Karta (utvikningsbar)	275

. o o o .

Stockholms stadsmuseum har på fastighetsnämndens uppdrag huvudsakligen under åren 1976-78 genomfört en inventering av bebyggelsen inom den del av Östermalm som här presenteras. En publicering av materialet har först 1984 blivit möjlig, sedan särskilda medel för ändamålet upptagits i kulturnämndens budget. Den avsevärda tidsförskjutning som sålunda föreligger mellan inventering och publicering har medfört, att en förnyad besiktning av bebyggelsen varit nödvändig. I de fall yttre förändringar skett sedan inventeringen genomfördes har detta särskilt noterats. Bildmaterialet är också delvis nytaget.

Arbetet inleds med en allmän stadsbyggnadshistorisk översikt över området, som i sig innefattar Eriksbergsområdet, Lärkstaden och Villastaden. Därefter redovisas i katalogform sammandrag av byggnadsdata och beskrivning av varje enskild fastighet. Katalogen är uppställd efter kvartersbeteckningar i bokstavsordning. Ett utförligare material i blankettform förvaras i stadsmuseet.

Inventeringen utgör en dokumentation av bebyggelsens utformning under 1970- och 80-talen. Den ökade kunskap om byggnaderna som inventeringen givit är grundläggande för ställningstaganden i samband med planering för områdets framtid och när ombyggnad eller förändring av enskilda hus aktualiseras. En kulturhistorisk klassificering av bebyggelsen redovisas inte i detta arbete. 1983 publicerades kartan "HUSEN PÅ MALMARN - kulturhistorisk klassificering" som en del av det kommunala byggnadsvårdsprogrammet för innerstaden (bilaga till skriften "Husen på malmarna"). Kartan omfattar det berörda området.

En publicering av samtliga inventerade fastigheter på Östermalm har beräknats erfordra fyra separata volymer. Östermalm I utkom redan 1974. Den föreliggande volymen har betecknats Östermalm IV. Östermalm II och III beräknas utkomma 1985.

Stockholm i november 1984.

Björn Hallerdt
Stadsantikvarie

Marianne Råberg
1:e antikvarie

Drag ur det inventerade områdets historia

Inledning

Föreliggande arbete behandlar bebyggelsen inom de delar av nordvästra Östermalm som i dagligt tal kallas Eriksbergsområdet, Lärkstaden och Villastaden. Området faller helt inom Engelbrekts församling och begränsas av Birger Jarlsgatan, Odengatan, Valhallavägen, Sturegatan, Karlavägen och Engelbrektsgatan, de båda kvarteren Träskfloden och Borgarskolan vid Jarlaplan undantagna.

Området, som före år 1906 var en del av Hedvig Eleonora församling, hör till de delar av innerstaden som relativt sent blev föremål för reglering och exploatering, ännu på 1910-talet var stora delar obebyggda eller upptagna av småskalig äldre bebyggelse. Ett undantag var Villastaden, som redan under 1870-talet växte upp på privat initiativ i rektangulära kvarter norr om Humlegården. Tillämpandet av den lindhagenska stadsplanen från 1866 förutsatte med sina raka gator relativt jämn eller åtminstone utjämnad mark, vilket på flera håll förde med sig dryga kostnader för nivellering av den kuperade terrängen. Detta och andra orsaker gjorde att planens realiserande inom höglänta eller perifert belägna områden ofta kom att skjutas på framtiden. Det skulle också dröja till fram emot 1910 innan byggnadsverksamhet i större skala kom igång i de bergiga delarna väster om Villastaden, och då med ett förändrat planinnehåll.

Äldre bebyggelse

Den enda bebyggelse som bar stadskaraktär före 1800-talets regleringar var av naturliga skäl koncentrerad till områdets sydliga delar, omedelbart väster om Humlegården. Marken som utgjorde Humlegården förblev länge i kronans ägo efter att delar av Ladugårdslandet enligt Kungl. Brev 1639 och 1640 införlivats med Stockholm. Ett plank och senare en mur avstängde Humlegården från omgivningen. Härinnanför odlades till en början just humle för kronans behov, senare även köksväxter och fruktträd av olika slag. På 1680-talet uppfördes det lusthus för Ulrika Eleonora, som under namnet Rotundan prydde platsen i nära två



Petrus Tillæus karta över Stockholm 1733, detalj i originalets skala. Norr till höger. Intill Humlegården ses de sex kvarteren Trojenborg 2, Norrtelje 3, Hjulspiken 4, Lerlafven 5, Häckelfjäll Mindre 6 och Häckelfjäll Större 7. Nr 1 är det vidsträckta kvarteret Träskfloden, innefattande bl a Eriksberg (g). q och r är kvarnarna Stora resp. Lilla Träskan. I högra kanten är Djurgårdsstaketet markerat som en gårdesgård, grindstugan vid Lilljans är utsatt liksom begravningsplatsen och släkten Kameckers trädgård med lusthus i kartans nederkant.

hundra år, tills det på 1880-talet ersattes av Frithiof Kjellbergs Linnéstady. Dessförinnan hade Humlegården sedan länge varit öppen för allmänheten och var som sådan en populär promenadplats. På 1870-talet övergick parken från statlig till kommunal förvaltning, och efter att

en tid ha råkat i lägervall påbörjades nu en omdaning och försköning under ledning av stadsträdgårdsmästaren A Medin. I södra delen av parken hade staten, före överlåtandet till staden, uppfört Kungl. Biblioteket efter ritningar av arkitekten FGA Dahl.

Inte långt ifrån Humlegården, längs Brunkebergsåsens östra sida, slingrade sig Rännilen eller Kattrumpeån från Träsket ner till Katthavet, den innersta delen av Nybroviken som sedan 1850-talet utgörs av Berzelii Park. Träsket var en sjö belägen ungefär mellan Surbrunnsgatan och nuvarande Eriksbergsgatan. På stadsingenjör Petrus Tillaeus' kända karta från 1733 är sjön utsatt under namnet Stora Träsket. Över sjön gick Winter Vägen, som vintertid underlättade transporter mellan Regeringsgatan och Roslagstullsgatan. Sjön uppgrundades successivt genom att den länge nyttjades till avstjälpningsplats för allehanda avskräde, vid mitten av 1800-talet kallades området Träskängen och vid sekelskiftet 1900 var sjön sedan länge helt igenfylld och försvunnen. Kvarternsnamnet Träskfloden vid Jarlaplan påminner idag om den forna sjöns läge och karaktär.



Stora Quarngränd eller Norrteljegatan mot söder 1901. Gatan fanns kvar tills Eriksbergsgatan började bebyggas med hyreshus strax före första världskriget. Husen till höger i kv. Lerlafven har alla fönsterluckor i gatuplanet, i huset vid fotogenlyktan är en Bröd, Matvaru och Diversehandel inrymd. I fonden brandgaveln till Rimbogatan 6, kv. Norrtälje 14, byggt 1882.



Kv. Häckelfjäll Större mot söder år 1905. Gathörnet motsvaras idag av Eriksbergsgatan och Birger Jarlsgatan. Till vänster i det envåniga trähuset låg krogen Vackra Klara, där bakom ses 1860-talshus vid Lilla Qvarngränd eller Rimbogatan, den högt belägna brandgaveln är densamma som på föregående bild. Husen bakom Ekström & Larssons anse- nliga vedlager byggdes på 1870-talet och revs för TRYGGs nybyggnad strax efter bilden togs. I fonden till höger skimtar Stureplan.

Bergsområdet mellan Humlegården och Rännilen torde ha varit det som först togs i besittning för bebyggelse. Här uppläts år 1669 en kvarn- tomt åt en rådman Hörner i kvarteret Norrtälje vid Humlegården. En väderkvarn med namnet Lilla Träskan är också utsatt i detta läge på Tillaeus' karta år 1733. Strax intill fanns ytterligare en kvarn, Stora Träskan, belägen ungefär där försäkringsbolaget TRYGG:s hus se- nare byggdes i kvarteret Sparbössan. Kvarnarna hade troligen fått sina namn efter närheten till den nyss omtalade sjön. Dessa båda kvarnar synes dock ha varit försvunna med ingången av 1800-talet, stadens ex- panderande i det relativt centrala läget hade sannolikt trängt undan dem till förmån för den alltmer tätande bostadsbebyggelsen. Som på många andra ställen i staden fick de intilliggande gatorna namn efter de närbelägna kvarnarna. Namnen Stora och Lilla Qvarngränd kom därtill

att överleva själva kvarnarna med nära ett hundra år, inte förrän 1891 ändrades dessa till Norrteljegatan och Rimbogatan. Gränderna gick från söder fram mellan de tre kvarteren Häckelfjäll Större, Hjulspiken och Norrtelje och korsade därefter den gata som sedan 1806 hetat Iverssons Gränd efter en snickarålderman Fredrik Iversson, vilken hade ägt tomter här. Norr om Iverssons Gränd låg de tre kvarteren Häckelfjäll Mindre, Lerlafven och Trojenborg.

Den lilla "förstaden" begränsades i väster av Stora Träskgatan, som senare skulle bli Birger Jarlsgatan, öster om de sex kvarteren gick Vestra Humlegårdsgatan, senare Engelbrektsgatan. I gränsen mot Eriksberg förbands Stora Träskgatan med Humlegården av den vinkelböjda Lilla Träskgatan. Bebyggelsen i området bestod länge av små oansenliga hus av trä eller sten i en eller två våningar, vid 1800-talets mitt kompletterade med några, som det visade sig, relativt kortlivade hyreskaserner med i något fall ända upp till fem våningar.



Lilla Träskgatan österut mot Humlegården 1903. Gatan förband Roslagstorg med Engelbrektsgatan och mynnade intill brandgaveln på det 1884 byggda Trojenborg 11, vars volym i förhållande till de äldre husen utmärkt illustrerar förändringen i bebyggelsens skala vid slutet av 1800-talet. Träden till vänster hör till Eriksberg. Gatan upplyses av en av stadens då c:a 250 fotogenlyktor, vid samma tid fanns nära 8000 gaslyktor i drift.

Roslagstorg

I takt med att Rännilen uppgrundades kunde den intilliggande Stora Träskgatan göras farbar i högre utsträckning än tidigare, vilket också med tiden ledde till en ökad trafik mellan staden och Roslagstullen. Som en följd härav klarnade efter hand behovet av en torgplats för uppställning av böndernas foror och bedrivande av lanthandel längs denna led. För detta ändamål inköpte staden år 1790 det tidigare advokatfiskalen Risberg tillhöriga kvarteret Häckelfjäll Mindre. Marken förvandlades därefter till en öppen plats med namnet Träsktorget. Torgets läge motsvaras idag närmast av den västra delen av kvarteret Asken samt en del av Birger Jarlsgatan. Hit flyttades år 1810 stadens straffredskap och "Kopparmatte" från deras tidigare placering på Packartorget, nuvarande Norrmalmstorg, och förblev här fram till dess de offentliga straffen avskaffades 1855. Tio år därefter döptes platsen om till Roslagstorg och var hädanefter och fram till år 1906 centrum för handeln med hö till gagn för stadens åkare och hästägare. De köpsläende kunde besegla sina affärer på någon av de närbelägna krogarna Gröna Lund (i kv Lerlafven) eller Vackra Klara (i kv Häckelfjäll Större). Den senare var efter spårvägsbolagets etablering i grannskapet ett populärt näringsställe för spårvagnskuskarna sedan Drott och Vivi avlämnats i det intilliggande stallet.



Spanska fiolen.



Drott kände under 16 år doften av hö vid Roslagstorg - så länge var ingen annan spårvagnshäst i tjänst. Här fotograferad tillsammans med Vivi på deras sista arbetsdag den 10 februari 1905, dagen efter var alla spårvagnar i Stockholm elektrifierade.



Roslagstorg mot norr 1895. Bortsett från det stora, 1863 byggda, hyreshuset var torgfasaden i kv. Lerlafven i stort sett oförändrad sedan husen hade adress Lilla Quarngränd i slutet av 1700-talet. Diversehandeln till höger inrymde tidigare krogen Gröna Lund. I fonden till vänster spårvagnsstallar och det nyligen uppförda Norra Realläroverket.

Bebyggelsen vid Roslagstorg bibehöll under hela den tid det existerade sin oansenliga skala och utformning. Det var, som Elers uttryckte det, "snett, trångt och irreguliert på allt sätt". Överståthållarämbetets förhoppning, att med det nya torget skulle följa ett uppsving för bygnadsverksamheten i denna trakt, förblev en fåfäng önskan. Vid torgets södra och östra sidor stod aldrig några hus högre än en våning, endast några gavlar med vindskammare vände en "andra" våning mot den kullerstensbelagda platsen. Allenast en större nybyggnad företogs, i norra delen av kvarteret Lerlafven uppfördes år 1863 ett hyreshus i den för tiden anmärkningsvärda höjden av fem våningar.

Sedan torget år 1906 upphört att vara handelsplats började efter hand rivningarna i grannskapet, med början i kv Häckelfjäll Större. Ännu i början av 1910 var dock 260 personer mantalsskrivna i kv Lerlafven öster om torget, medan folkmängden i kv Häckelfjäll Större endast uppgick till 15 personer. I de angränsande delarna av kv Norrtälje

skulle det däremot dröja till mitten av 1920-talet innan den heterogena småstadsbebyggelsen vid Rimbogatan fick ge vika för moderna hyreshus.

En ansträngning gjordes vid samma tid av byggmästare Olle Engkvist och arkitekten Cyrillus Johansson för ett bevarande av en äldre "malmgård" med empiregavel på fastigheten Norrtälje 18, ett försök som misslyckades bl a på grund av Norrteljegatans tillämnade igenläggning och grannskapets allmänna omdanande. Av det forna bergspartiet återstod snart inte annat än en utjämnad kulle, detta till trots är nivåskillnaderna alltjämt markanta på gårdarna i kv Norrtälje. Rimbogatans anslutning till Birger Jarlsgatan hade lösts genom ändring i stadsplan till en trappgata år 1919.



Norrteljegatan vid Iverssons Gränd omkring år 1900. Till vänster byggdes senare Whitlockska skolan. Intill gaslyktans kupa syns en gavel på den malmgård som Olle Engkvist och Cyrillus Johansson försökte rädda på 1920-talet. På platsen byggdes i stället hyreshuset Norrtälje 18, sedan en stor del av berget sprängts bort.

Eriksberg

Den i det föregående omtalade lilla "förstaden" utgjorde länge sista utposten mot norr i den här trakten vad beträffar sammanhängande stadsbebyggelse. Det i norr angränsande bergspartiet hade under en period på 1600-talet ägts av den förut nämnde rådmannen Joel Hörner. Här låg det för linberedning avsedda "häckelverket", vilket sannolikt var upphov till de nu sedan länge försvunna kvartersnamnen i närheten. Möjligen var det Hörner som uppförde det stenhus på Eriksberg, som efter åtskilliga om- och påbyggnader slutligen revs på 1930-talet. Efter Hörners död hade området flera ägare, på Tillaeus' karta är det markerat som Rosskamps Egor, mera känt skulle det bli sedan trädgårdsmästaren Erik Lindbom på 1750-talet inköpt egendomen. Efter honom uppkallades området Eriksberg, och som han även kallade sig traktör uppstod här snart ett populärt utvårdshus, där också konserter hölls och teaterstycken uppfördes. "Stora Träksalen", inrymd i en lokal tillbyggd av Lindbom år 1763, var under en period på 1780-talet hemvist för den Stenborgska teatergruppen under ledning av Carl Stenborg. Här uppfördes lustspel och operetter, och på sätt och vis uppstod här en tidig föregångare till stockholmsrevyn.

År 1788, några år efter Erik Lindboms död, förvärvade Timmermansorden Eriksberg, och allt sedan dess har platsen varit ordens enda säte i Sverige. Timmermansorden, vars syften var inriktade på välgörenhet, inrättade på Eriksberg år 1796 ett hem för invalider varibland fanns skadade soldater och personer som blivit skadade i samband med husbyggen. Själva huvudbyggnaden genomgick under åren ett flertal förändringar såväl interiört som exteriört, exempelvis utvidgades huset år 1817 med sju fönsteraxlar mot norr. Senast 1897 tillbyggdes ett par flyglar som något förryckte balansen i det tvåvåninga, inte mindre än nitton fönsteraxlar långa huset. Det revs slutligen 1933 för att lämna plats åt nya hyreshus vid Runebergsgatan. Ett nytt "hospital" byggdes också, år 1880 uppfördes ett stenhus i två våningar ungefär på platsen för nuvarande Häggen nr 2. Vida synlig var den väderkvarn av holländsk typ, som mellan 1805 och 1889 stod på bergspartiets högsta punkt, alldeles norr om huvudbyggnaden. Norr om Eriksberghöjden, mellan Birger Jarlsgatan och Karlavägen, låg marken länge obebyggd eller upptagen av enkel träbebyggelse, upplag m m. De dåliga grundförhållandena var här en bidragande orsak till att exempelvis kv Sälgen med ett undantag inte förrän på 1920-talet lockade hugade exploatörer.



Eriksberg från sydväst år 1893. Timmermansordens stamhus före den sista tillbyggnaden 1897. Närmast den del som på 1760-80-talen inrymde Erik Lindboms teaterlokal Stora Träksalen. En stor del av ordens mark uthyrdes länge för upplag och annan verksamhet av tillfällig karaktär. Hyreshusen i bakgrunden ligger i kvarteret Näktergalen vid Karlavägen.

Till avsnittet om Eriksbergs äldre historia må avslutningsvis nämnas några ord om ett husbygge, som på sin tid tilldrog sig en synnerlig uppmärksamhet. Timmermansorden önskade vid sekelskiftet få sitt stora område stadsplanlagt, dels för att själv bättre kunna utnyttja marken, dels för att kunna börja sälja tomter för exploatering. Den nyväckta frågan om en förändrad stadsplan för detta område var ännu långt ifrån sin lösning, och gällande plan daterade sig från 1879. Eftersom staden ännu inte kunde presentera en ny stadsplan, ansökte orden år 1900 om byggnadslov för ett fem våningar högt bostadshus placerat i enlighet med 1879 års plan. Byggnadsnämnden avslod ansökan med motiveringen att området var avsett att utläggas till öppen plats, överståthållarämbetet fann efter överklagande heller inte skäl att upphäva detta beslut. Då gick orden till Kungl. Maj:t, som upphävde byggnadsnämndens beslut och anförde att om icke staden inom viss tid förvärvade tomten, skulle sökanden efter förnyad anhållan tillåtas bygga. Re-



Eriksbergsgatan mot öster år 1924. I parken Timmermansordens nya huvudbyggnad. Till höger står det av orden 1906 byggda "skandalhuset" utrymt och i väntan på rivning. Huset innehöll lägenheter om 5 å 6 rum och kök, hade hiss och under gården en stor pelarsal med lanternintak.

sultatet blev att orden år 1904 fick det begärda byggnadslovet, och det stora bostadshuset kunde börja byggas efter ritningar av arkitekten tillika ordensbrodern och intendenten för hela Eriksberg, Eric Lundroth. När det till slut efter sex års tvistande kunde slutbesiktigas, var arbetet med den nya stadsplanen för Eriksberg redan långt gången. Denna fastställdes den 11 sept. 1908, och efter en uppgörelse mellan Timmermansorden och staden bestämdes att "Skandalhuset", som det kallades i pressen, skulle vara borta till den 1 oktober 1917. Huset skulle enligt den nya planen komma att hamna ungefär mitt i korsningen av Birger Jarlsgatan och Runebergsgatan. På grund av bostadsbristen i samband med första världskriget blev dock rivningen uppskjuten, med utgången av 1925 var emellertid "Skandalhuset" borta efter den korta livslängden av 18 år och en mycket långsam rivning som pågick i nära ett år.



Detalj av Neuhaus' panorama över Stockholm på 1870-talet. Norr om Humlegården har Villastaden börjat bebyggas, väster därom ligger marken ännu outnyttjad så när som på väderkvarnarna markerande Eriksbergshöjden och platsen för den senare byggda Engelbrektskyrkan. I bildens övre högra hörn ses fattigkyrkogården som idag motsvaras av Stureparken.

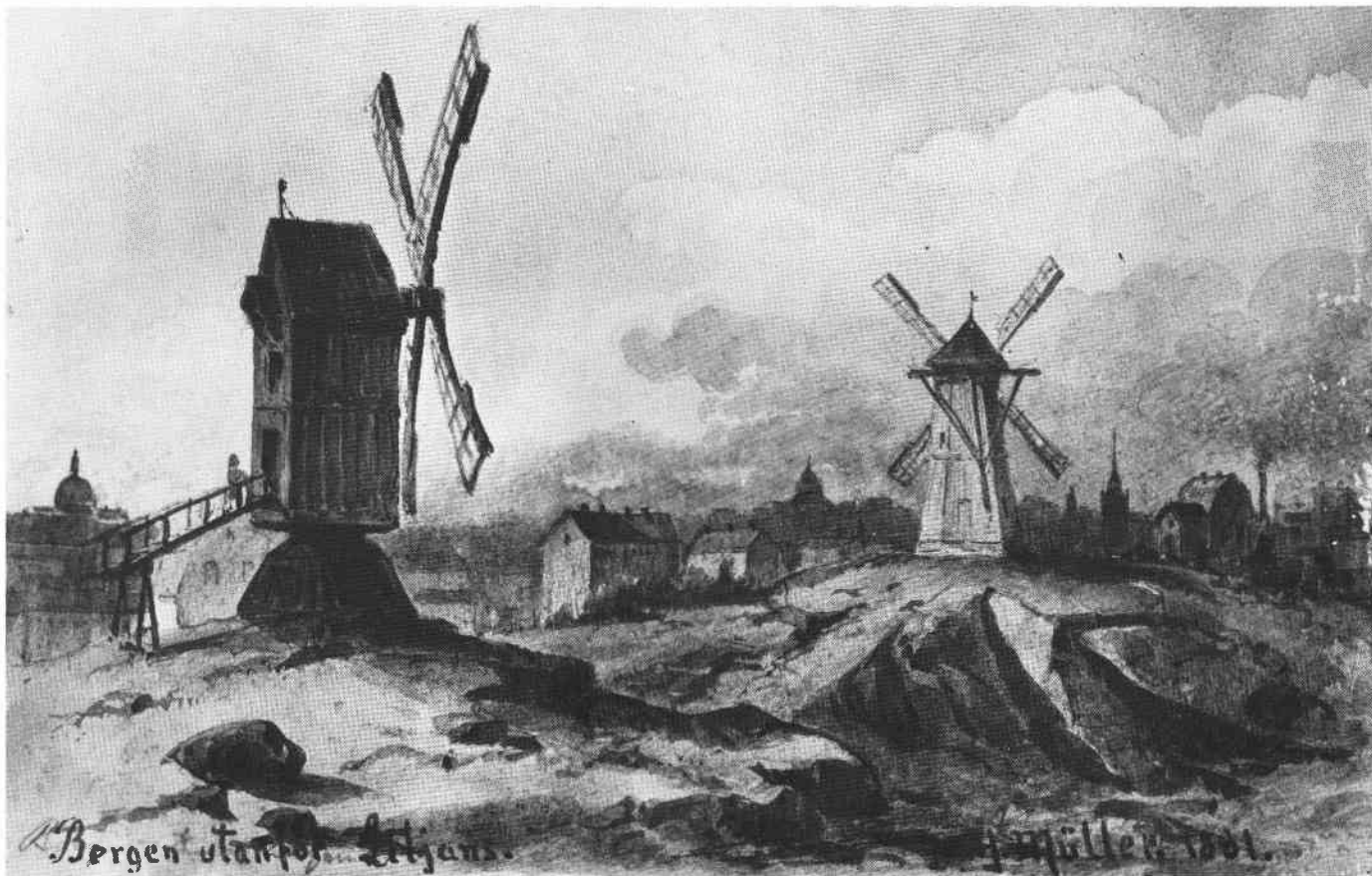
Lill Jans och begravningsplatsen

Det område som låg norr om Eriksberg och Humlegården bibehöll ända in på 1870-talet en mycket lantlig karaktär. Marken mellan nuvarande Karlavägen och Valhallavägen hade tillförts staden i ett senare skede än den förut behandlade, gränsen till den av kronan ägda Djurgården gick länge vid det s k Djurgårdsstaketet, strax söder om våra dagars Valhallavägen. Något innanför staketet gick Ladugårdslands Tullgata som förband tullstugan vid nuvarande Karlaplan med Lill-Jans, ett hovjägarboställe och grindstuga som har fått ge namn åt Lill-Jans Plan i norra änden av Engelbrektsgatan. Vid Lill-Jans fanns ännu i slutet av 1800-talet även en i författar- och konstnärskretsar populär krog, välkänd från Strindbergs "Röda Rummet".



Hovjägarbostället Lill-Jans sett från Drottning Kristinas Väg år 1867. I bakgrunden tobakslador, till vänster syns Humlegårdens träd. I fonden stenhusbebyggelse på Brunkebergsåsen och spiran på Johannes träkyrka.

Marken närmast norr om Humlegården, under slutet av 1600- och början av 1700-talet en del av "tyskbagarna" Kammeckers vidsträckta ägor, utgjordes huvudsakligen av tobaksgården med enstaka lador innan Villastaden anlades på 1870-talet. Norra Humlegårdsgatan, stundom även kallad Gröna Gatan, skilde gårderna från Humlegården. Från parken krökte sig Vestra Humlegårdsgatan i en vid båge bort mot Clas på Hörnet och passerade ett par små gårdar i nuvarande kv Domherren. Strax intill dominerade en väderkvarn från slutet av 1700-talet berget där Engelbrektskyrkan senare byggdes. Kvarnen försvann i mitten av 1880-talet, ungefär samtidigt som Engelbrektsgatans övre delar hade börjat bebyggas med hyreshus i de till Villastaden angränsande kvarteren. Trakten ansågs dock ännu på 1890-talet så avlägsen att man hit förlade Stockholms Läns cellfängelse, sedan dess föregångare vid Norra Bantorget rivits för ordnandet av uppfarterna till Vasastaden. Östermalmsfängelset, som det även ofta kallades, uppfördes i kv Domherren åren 1895-98 efter ritningar av Gustaf Lindgren, det nedlades dock redan 1924 för att sedan fram till dess rivning 1968 tjäna som filial till Riksarkivet.



"Bergen utanför Liljans", akvarell sign. H Müller 1881. Från en utsiktspunkt vid nuvarande Lärkstaden ses till vänster fotkvarnen på Engelbrektskyrkans plats, i vars flöjel stod årtalet 1775. Den holländska kvarnen på Eriksbergshöjden till höger byggdes 1805 av en snickarålderman Johan Starck. Båda kvarnarna revs på 1880-talet. År 1880 fanns ännu ett tjugotal väderkvarnar på Stockholms malmar, vid sekelskiftet 1900 var samtliga rivna eller flyttade.

Längst i öster av det här behandlade området, alldeles intill Ladugårdslands Tullgata, låg under nära två sekel den s k Fattigkyrkogården. Platsen motsvaras idag i stort sett av Stureparken, som alltjämt är tomtmark i kv Björken. Ursprungligen ämnad för de båtsmän som fallit offer i 1670-talets krig, kom platsen senare att även nyttjas som kyrkogård för medellöst folk i allmänhet, särskilt under farsoter som pesten 1710 och koleran 1834. Under 1800-talets sista år avsåg Hedvig Eleonora församling att här uppföra ett skolhus, vilket ledde till en långvarig debatt om äganderätten till marken. Ansökan om skolbygget avvisades av Kungl. Maj:t, och efter ytterligare diskussion inom församlingen enades man till slut om den tomt i nuvarande kv Sädesärlan, där folkskolan sedan uppfördes åren 1899-1902. Debatten om äganderätten till den forna kyrkogården aktualiserades ånyo i samband med uppförandet av den nya församlingskyrkan. Enligt kontrakt mellan staden och församlingen av den 15 mars 1904 avgjordes dock till slut

tvisten på det sätt att staden upplät en tomt i dåvarande kv Domherren för uppförande av kyrka och församlingslokaler mot att "all den rätt församlingen må äga till tomten nr 16 i kv Björken" istället avstods till staden. Först därefter kunde det slutliga ordnandet av Stureparken som promenadplats komma till stånd.



Lindhagens stadsplan

Stockholm var fram till 1800-talets mitt en ur hygieniskt avseende dåligt rustad stad. Tre viktiga händelser under 1850- och 60-talen skulle emellertid på sikt förbättra förhållandena. År 1853 togs de första gasledningarna i bruk, ungefär samtidigt väcktes tanken på en vattenledning för staden. Under ledning av överstelöjtnanten vid Kungl. Väg- och Vattenbyggnadskåren F W Leijonander påbörjades anläggningsarbetet år 1858, och tre år senare var den första etappen i vattenledningsnätet färdig för invigning.

År 1866 framlade en av stadsfullmäktige tillsatt kommitté under ledning av justitierådet Claes Albert Lindhagen ett förslag till ny stadsplan för Stockholms malmar. Grundtanken i detta förslag var dels att bryta fram breda trädplanterade gator, dels att anlägga parker, allt för att leda in ljus och luft i den ohälsosamma och överbefolkade staden. Inflyttningen till Stockholm var vid denna tid mycket stor, befolkningen hade ökat med omkring femtio procent bara under perioden 1840-1865.

En av Lindhagenplanens huvudgator på Norrmalm förutom Sveavägen var Birger Jarlsgatan, som tänktes gå i en rak linje från den igenfyllda Nybroviken till Brunnsviken i norr. Gatan avsågs tangera Humlegården, som i sin tur förbands med Norra Djurgården medelst ett brett parkstråk. När efter långa förhandlingar och många kompromisser stadsplanen för Norrmalm och Ladugårdslandet fastställdes 1879, fanns Birger Jarlsgatan med, men betydligt smalare och krokigare än Lindhagen från början tänkt sig. Gatan drogs i stället i dalen väster om Eriksbergshöjden, över området för den tidigare nämnda Träsksjön och

vidare mot Roslagstull. Andra gator i det aktuella området som leder sitt ursprung från Lindhagens stadsplan är t ex den trädplanterade Karlavägen (tidigare Norra Humlegårdsgatan) och Engelbrektsgatan (tidigare Västra Humlegårdsgatan). I en delstadsplan fastställd 1875 över trakten norr och öster om Humlegården är dessa gator jämte Östermalmsgatan utlagda, och Valhallavägens tänkta sträckning markerad. Då planen för resterande delar av Norrmalm fastställdes 1879 var Karlavägen framdragen i vinkel från Humlegården till Birger Jarlsgatans korsning med Odengatan, norr om Karlavägen drogs Östermalmsgatan parallellt med denna till Odengatan. En stor del av det planlagda området kom emellertid att länge förbli obebyggt. Med Villastaden, varom mera nedan, inleddes exploateringen norr om Humlegården. Engelbrektsgatans södra delar bebyggdes med påkostade hyreshus mot Humlegården under 1880-talet, varav flera ritades av bröderna Axel och Hjalmar Kumlien. Bostäderna här utgjordes ofta av åtta- eller tiorumslägenheter med flera rum i fil mot parken. Norr om Karlavägen bebyggdes samtidigt Engelbrektsgatans västra sida samt kvarteren längs Valhallavägen med hyreshus. Under 1890-talets senare hälft exploaterades även kv Vakteln vid Lill-Jans Plan, sedan Danderydsgatan dragits från Östermalmsgatan till Valhallavägen. Ungefär samtidigt uppfördes också folkskolebyggnaden och cellfängelset i grannskapet.

En annorlunda nyhet på 1890-talet var den elektrifierade förortsbanan till Djursholm, som i Stockholm via ett spår i Engelbrektsgatan hade sin ändstation vid Engelbrektsplan från 1895 fram till 1960.

Villastaden

Som ett led i planeringen hade Lindhagen föreslagit insprängda villastadsdelar. På 1870-talet avsatte staden t o m mark för detta ändamål i Hornsberg vid Karlbergskanalen på Kungsholmen. Projektet realiserades ej. Idéerna skulle emellertid komma att förverkligas på annat håll och på privat initiativ.

Det var ett seriöst byggnadsföretag, AB Stockholms Byggnadsförening, som funnit de dåvarande tobaksgårderna norr om Humlegården lämpade för byggnation i större skala. År 1876 började man bebygga området med större villor för åretruntbruk. Villan som permanentbostad, och detta dessutom inom stadens gränser, var något nytt för Stockholm. Sex sam-



Karlavägen mot väster vid Floragatan på 1890-talet. Villan till höger, Linden 8, ses här i sin andra skepnad, tillkommen genom en grundlig ombyggnad 1885. Ursprungligen uppförd 1876, byggdes den om ytterligare en gång 1919-20 till det utseende den har idag. Där bakom syns de Heidenstamska och Adelsköldska villorna, den förra byggd 1876 och riven 1914.

tidigt stadsplanelagda kvarter (Eken, Linden, Lönnen, Tallen, Granen, Björken) belägna mellan nuvarande Engelbrektsgatan och Sturegatan, skulle - åtminstone till en del - upptagas för detta ändamål och bilda en borgerlig villastad efter kontinentalt mönster. Förslaget hade väckts av en av de ledande männen inom byggnadsföreningens styrelse bankdirektören Henrik Palme. Eftersom villor ej stipulerats i stadsplanen lät föreningen belägga tomterna med servitut. Vid försäljning infördes förpliktelserna i köpekontraktet, som sedan intecknades för att få rättslig verkan.

Bebyggelsen i Villastaden präglades huvudsakligen av en måttfull klassicerande putsarkitektur. Av arkitekterna må särskilt nämnas bröderna Axel och Hjalmar Kumlien. De uppträdde även som underexploatörer och blev tongivande inom området, såväl beträffande antalet uppförda bygg-



Två likartade exempel på inredningskonst i Villastaden, där ett ovanbelyst atrium valts att utgöra det centrala sällskapsrummet i villan. T.v. Curmans villa, Linden 12, från 1880, och t.h. Adelskölds villa, Linden 6 (nu 16) från 1888. Båda rummen speglar den vurm för antiken, som florerade under olika perioder av 1800-talet.

nader som produktionens bredd. De gav bl a upphov till fristående flerfamiljshus där de sökte förena villans och hyreshusets egenskaper. För Stockholms vidkommande förknippas namnet Kumlien kanske främst med Grand Hotel i sin ursprungliga version och Jernkontoret, bägge signerade av Axel.

Andra arkitekter som verkade här var bla F Eckert, E A Jacobsson, E V Langlet, H T Holmgren, A T Gellerstedt och H Zettervall.

Idén om en enhetlig bebyggelse kunde dock ej fullföljas i önskad omfattning. Det visade sig snart att man av olika anledningar ej med bindande verkan kunde förmå köparna att bygga "från gatan indragna fristående hus i villastil med planterade förgårdar omgivna av prydligt stängsel". Dessutom visade sig föreskrifterna vara tämligen tänjbara. När tvistighet uppstod om tolkning av begreppet "villastil" hade tillkallad arkitektonisk expertis förklarat att "villastil kan vara vad slags stil som helst". I



Östermalmsgatan mot öster i början av 1890-talet. Närmast till vänster kv. Tallen, där bakom Granen med det kupolkrönta Håvanderska huset, i övrigt karakteriseras gatan ännu av "fristående hus i villastil", indragna bakom planterade förgårdar. Inom kort skulle dock två större hyreshus byggas i kv. Linden till höger, villorna vid popplarna i kv. Tallen revs på 1910-talet.

takt med värdestegringen trängde större huskroppar av hyreshustyp in och till slut även sammanbyggda femvåningshus. Frestelsen att bebygga tomterna maximalt medförde även att man på ett tidigt stadium började riva villor, i något fall så tidigt som tio år efter grundläggningen.

Ungefär åtta år efter det den första grundstenen lagts, var området i stort sett utbyggt. Trots det påfallande inslaget av blandbebyggelse uppträdde Villastaden då i sin mest renodlade form. Palme kunde sedermera realisera sina idéer i det av honom grundade villasamhället Djursholm.

Byggnadsföreningens mark sträckte sig upp till Ladugårdslands Tullgata. På området norr om denna på 1870-talet igenlagda gata, vilket motsvaras av övre delarna av kvarteren Tallen, Granen och Björken, uppfördes därför ganska snart sammanhängande hyreshus. Detta kom även att gälla övriga Björken och kv Lönnen, vilka ej tycks ha omfattats av villabestämmelser, på något undantag när vad gäller Lönnen. Genom punktvisa förnyelser under 1900-talets lopp har även senare tidars arkitektur vunnit insteg i Villastaden. Området har alltså kvar en påtaglig särprägel. Intresset har ökat att vårda dess bebyggelse och bibehålla den luftiga och variationsrika stadsbilden.

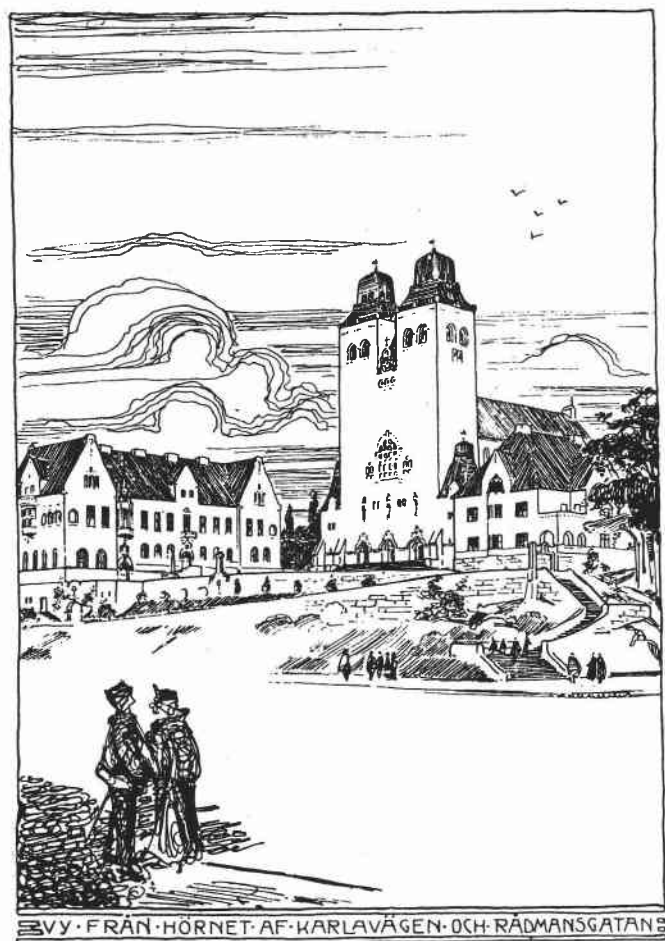
Betesda kyrkan, tidigare Florakapellet, omkring 1911. Kyrkan byggdes i kv. Lönnen år 1884 efter ritningar av ark. AG Forsberg. Frikyrkliga tempel av detta slag uppfördes på flera håll i Stockholm under 1870- och 1880-talen. Betesda kyrkan stängdes 1962 då församlingen gick upp i Immanuelskyrkan (Missionsförbundet).



Bildandet av Engelbrekts församling – tävling om ny kyrka

Tanken på en delning av Hedvig Eleonora församling hade flera gånger under 1880- och 1890-talen tagits upp till behandling liksom frågan om behovet av en ny kyrkobyggnad för den alltmer växande befolkningen. Denna befolkningsökning var en följd av den livliga byggnadsverksamhet som ägde rum på Östermalm vid denna tid, och snart ledde till att Hedvig Eleonora vid sekelskiftet var Sveriges folkrikaste församling med över 60 000 invånare.

Då ärendet förekom på kyrkostämman i oktober 1902 bifölls förslaget om delning med stor majoritet. Kungl. Maj:t förordnade som en följd därav att Hedvig Eleonora församling skulle delas i tre nya församlingar, benämnda Hedvig Eleonora, Oscar och Engelbrekt. Datum för delningens verkställande beslutades till den 1 maj 1906. I kyrkorådet uttalade man dock sin förvåning över att Kungl. Maj:t bestämt de nya namnen utan församlingens hörande.



Arkitekterna Tengboms och Torulfs förslag, belönat med 2:a pris.

Till Engelbrekts församling fördes dels ett stadsområde begränsat av Brahegatan, Humlegårdsgatan, Grev Turegatan och Birger Jarlsgatan, dels en stor del av Norra Djurgården begränsad av Brunnsviken, Ålkistan och Värtan samt därifrån en linje längs Tegeluddsvägen och Lidingövägen fram till Valhallavägen.

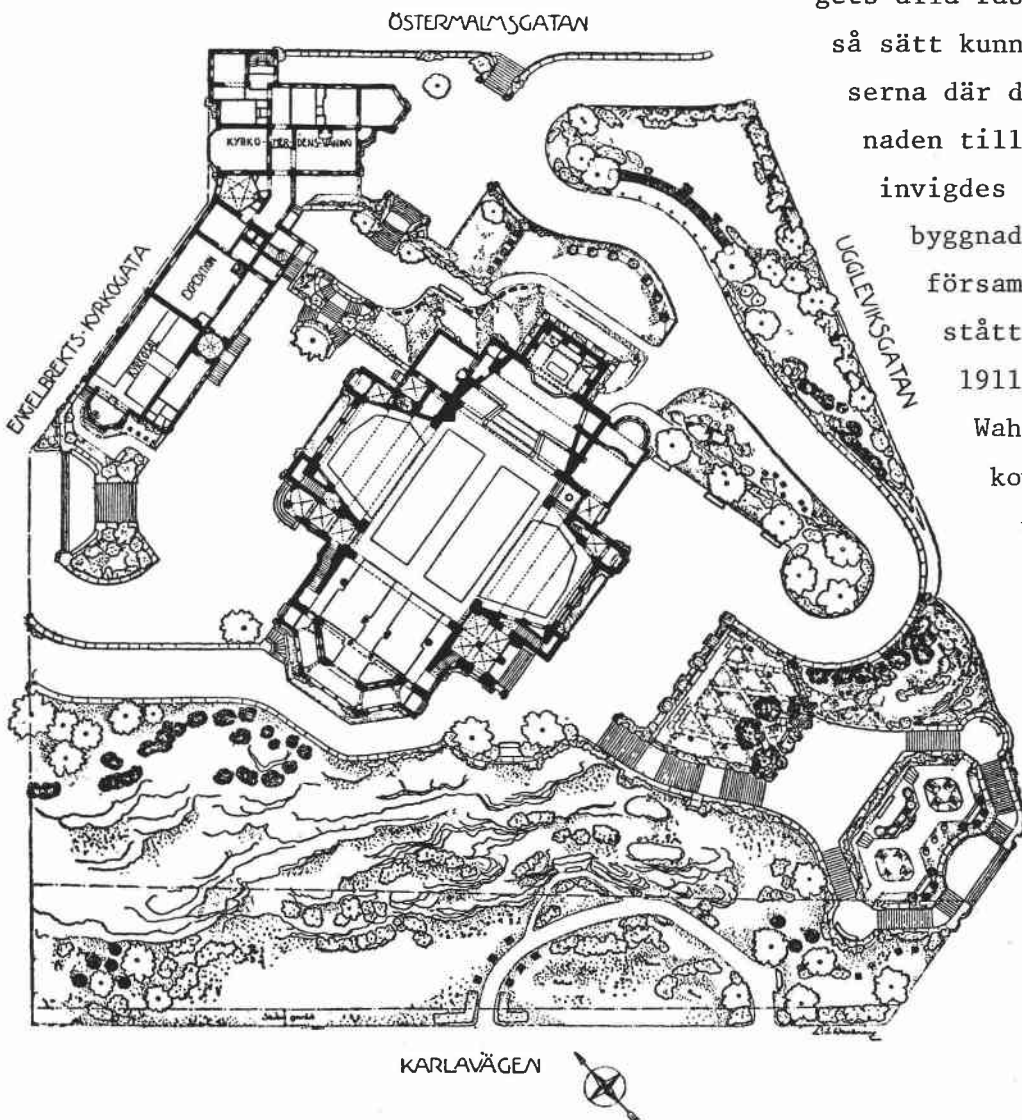
I slutet av år 1905 utlystes en tävling om utformandet av kyrka och församlingshus i den nya församlingen. Första pris tilldelades arkitekten Lars Israel Wahlman, vars förslag också senare kom till utförande. Andra pris gick till arkitekterna Ivar Tengbom och Ernst Torulf. Prisenämnden motiverade sitt val med att det vinnande förslaget hade en "själfständig, helgjuten

karaktär med åtminstone hvad det yttre angår en för våra förhållanden synnerligen lämplig och på samma gång originell arkitektur..." Torben Grut ansåg entusiastiskt att det i likhet med Östbergs rådhusförslag (senare stadshus-) var en "länk i ett genombrott inom svensk byggnadskonst" och Erik Lallerstedt sade senare, i samband med invigningen, att Wahlman med sitt "storslagna verk Engelbrektskyrkan" hade gjort "en af de insatser, som framför andra kommer att för eftervärlden bära vittne om vår tids kultur och om dess konst och som kan bidra till att mildra eftervärldens dom om denna vår tid."

På skisserna i det vinnade förslaget hade kyrkan två västtorn, betydligt lägre än det enda som senare kom till utförande. I övrigt uppfördes både kyrka och församlingshus i nära anslutning till Wahlmans ursprungliga intentioner. Arkitekten fungerade själv som arbetsledare och förklarade sig också efteråt belåten med att inte minst ur ekonomisk synpunkt kunnat ha möjlighet att ingripa i byg-

gets alla faser, för att på så sätt kunna använda resurserna där de bäst kom byggnaden till nytta. Kyrkan invigdes 1914 efter en byggnadstid av fem år, församlingshuset hade stått färdigt redan 1911.

Wahlmans byggnader kom under de närmaste åren att utöva stort inflytande på utformningen av grannskapet.



Wahlmans ritning till planering av kvarteret Korsnäs.