

Bostadshus i Stockholm

KERSTIN SÖDERLUND

Sedan medeltiden har stenhusen utgjort ett markant inslag i Gamla Stans bebyggelse. Det är mycket svårt att datera husen mer exakt, men en allmän uppfattning är att många stenhus uppförts under medeltidens senare del och då ersatt en äldre trähusbebyggelse. Visby och Stockholm var de enda svenska medeltida städer där hus av sten uppfördes i stor omfattning. I övriga städer var trä det dominerade byggnadsmaterialet. Möjligen kan de många stenhusen i Stockholm vara en indikation på stadens ledande ställning under senmedeltiden. Ordet huvudstad, om än med oklar innebörd, används om Stockholm för första gången i slutet av 1300-talet. Jämfört med många städer på kontinenten var Stockholm en liten stad. Innevånarantalet har uppskattats till cirka 6000 – 7000 personer vid slutet av medeltiden.

På Stadsholmen ligger stenhusen tätt och är försedda med källare, vilket innebär att de områden där vi kan finna bevarade kulturlager är mycket begränsade. Under 1900-talet har cirka 200 byggnadslämningar observerats vid arkeologiska undersökningar i Gamla Stan. De undersökta ytorna är oftast mycket små och dokumentation av hela byggnader ytterst sällsynta. Många av byggnadslämningarna har observerats i samband med ledningsreparationer och endast kunnat dokumenteras i profiluppmätningar. 90% av byggnadsresterna har utgjorts av murar och de övriga 10% har varit lämningar efter trä- eller korsvirkeshus.

De flesta trä- och korsvirkeshusen har påträffats i utfyllnadsområdena utmed Gamla Stans stränder. I de centrala delarna av staden har trähus endast noterats i fyra fall. Ett av husen är odaterat och kan vara eftermedeltida, men de övriga tre kan dateras till 1200- och 1300-tal. Bevarandeförhållandena och det faktum att murar är lättare att upptäcka än förmultnade träkonstruktioner kan i någon mån ha inverkat på det låga antalet dokumenterade trähus, men troligtvis ger siffrorna en grov bild av den senmedeltida bebyggelsesituationen i centrala Stockholm.



Trähusbebyggelsen på Norrmalm, väster om Brunkeberg. Detalj ur Frans Hogenbergs stick ca 1580.

En taxeringslängd från 1582 är den första skriftliga källa som ger en samlad bild av husbeståndet på Stadsholmen. Förteckningen avser bostadshus och enligt denna fanns det 711 stycken i Gamla Stan, varav 451 var stenhus, 92 korsvirkeshus, 84 trähus, 13 trästugor samt 71 hus som inte närmare beskrivs. Det finns skillnader i fördelningen av hus uppförda av sten, trä eller korsvirke mellan Gamla Stans fyra kvarter. I de centrala delarna, det så kallade inre kvarteret, utgjorde stenhusen 80% av byggnaderna. I de södra, östra och västra kvarteren var andelen stenhus 63%, 54% och 53% av byggnaderna¹.

Stenhusens spridning speglar sannolikt också stadens sociala struktur. Det är till exempel känt att många handelsmän och burgna hantverkare som guldsmeder bodde i de centrala delarna. I det södra kvarteret fanns också välbeställda stadsbor, framförallt bodde många av de rika tyska köpmännen här. I stadens västra kvarter dominerade hantverkarna befolkningen och i det östra fanns både köpmän, fattiga fiskare och personer som arbetade i hamnen².

På Norrmalm och Södermalm har de flesta arkeologiskt undersökta byggnadslämningarna kunnat dateras till 1500- och 1600-talen. Här är andelen trähus större, men även på Södermalm dominerar stenhusen i det arkeologiska materialet³. På Norrmalm är förhål-



Knuttimrat hus i Storkyrkobrinken.
Dendrokronologiskt daterat till 1284.

landet det motsatta och i denna del av staden har viktiga fynd av trähus gjorts, bland annat i Vattugatan, invid kvarteret Svalan, där Aftonbladet tidigare hade sina lokaler. Också när det gäller malmarna kan bevaringsförhållanden och undersökningsplatsens läge påverka den bild som det arkeologiska materialet ger, men det kan inte uteslutas att användandet av olika byggnadsmaterial även speglar sociala skillnader mellan områdena. Från skriftliga källor vet vi att under 1500-talets senare del var det borgerliga befolkningsinslaget större på Södermalm än på Norrmalm⁴. Norrmalms innevånare arbetade till stor del i verksamheter som var nödvändiga för den expanderande statsmakten, tex skeppsvarv och vapentillverkning.

Trähusen

I många fall påträffas endast dåligt bevarade bottensyllar och det går inte alltid att med säkerhet avgöra vilken byggnadsteknik som använts. Syllarna kan ligga direkt på marken, men stenar vid hushörnen liksom rader med syllstenar förekommer. De flesta undersökta hus har varit knuttimrade, men ett fåtal skiftesverkshus har också påträffats. Båda byggnadsteknikerna finns representerade bland Stockholms äldsta huslämningar som kan dateras till 1200-ta-

lets andra hälft. Fynd av knuttimrade hus finns från hela medeltiden och senare perioder, medan de fåtal fynd av skiftesverkshus som hittills gjorts kan dateras till 1200- och 1300-talen. De korsvirkeshus som framkommit vid arkeologiska undersökningar härrör från 1400- och 1500-talen. I de skriftliga källorna börjar sådana hus omnämnas på 1500-talet. Korsvirkestekniken har också använts i stenhusens innerväggar.

I anslutning till trähusbebyggelsen har i några fall ett drygt halv-meterbrett avstånd mellan husen noterats. Sannolikt handlar det om det alnsbreda dropprummet som enligt stadslagen skulle finnas mellan husen. Orsaken till bestämmelsen var att förhindra att takdropp orsakade rötskador på grannhuset. Lagen föreskriver också att "hemlighuset" ska placeras på tre fots avstånd från grannar och allmänna gator.

Som tidigare nämnts är fynd av trähus ovanliga i stadens centrala delar. 1998 påträffades lämningarna av ett skiftesverkshus med en eldstad i hörnet på Stortorgetts västra sida. Huset har dendrodaterats till efter 1387. Det hade brunnit i någon av de stora stadsbränderna 1407 eller 1419. Undersökningen var också intressant därför att den visade att torget utvidgats och sannolikt fått sin nuvarande form och storlek efter någon av dessa bränder⁵. "Stora torghit" omtalas första gången 1420 och möjligen har namnet tillkommit i samband med detta. Brandfaran var givetvis ett stort problem och från 1400-talets slut finns enskilda exempel på att stadens råd påbjöd att hus skulle byggas i sten. Rådet försökte också reglera trähusens höjd och 1475 föreskrevs att man inte fick bygga hus av knutat liggtimmer högre än 8 alnar (ca 4,8 m), däröver kunde man fortsätta med lättare virke (skotbräder) ytterligare 2 alnar. På 1570-talet gjordes kraftfulla insatser för att få bort trähusen och kung Johan III beordrade att "alla trähus uti Stockholms stad skola härefter platt avlagda varda", det vill säga att de skulle rivras.

De knuttimrade husen var flyttbara och i bevarade hus kan man ofta se att stockarna numrerats, för att de skulle kunna sättas ihop i rätt ordning när huset flyttades. I det skriftliga källmaterialet finns exempel på att knuttimrade hus flyttats mellan olika delar i staden eller att de, i samband med gaturegleringar, rätats upp för att passa den nya gatusträckningen.

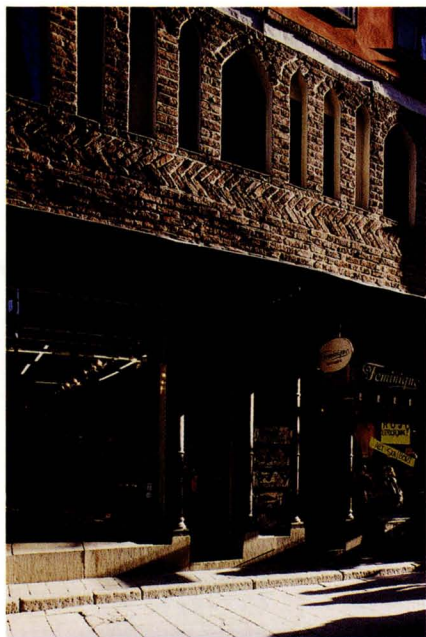
Stenhusen

Många medeltida stenhus är fortfarande bevarade. Även om de är kraftigt ombyggda utgör de en mycket betydelsefull källa för att öka vår kunskap om medeltidens husbyggande och boende. När man idag promenerar omkring bland husen i Gamla Stan kan det vara svårt att upptäcka att de har medeltida anor. Husen har ofta typiska 1600-tals fasader, vilket är ett resultat av den intensiva byggnadsverksamhet som ägde rum under detta århundrade. Huvudstaden i den expanderande svenska stormakten moderniserades och man strävade efter att visa upp ett ståndsmässigt yttre. Innan byggnadsundersökningarna startade i större omfattning på 1930-talet ansåg man att husen i Gamla Stan var uppförda under 1600-talet.

Byggnader är skyddade av andra lagar än arkeologiska lämningar. Rätten till dokumentation är inte säkerställd på samma sätt och möjligheterna att få byggherrarna att betala för byggnadsundersökningar är mycket mindre. Myndigheternas huvudargument för den rådande situationen är att intentionen med att bygga om ett hus är att bevara det, men beträffande de arkeologiska lämningarna handlar det oftast om att de ska tas bort efter undersökningen för att ge plats åt nybyggnation. Ett nära samarbete mellan byggnadshistoriker och arkeologer är nödvändigt för att öka kunskapen om den medeltida bebyggelsen.

I slutet av 1970-talet genomfördes en inventering av all byggnadsdokumentation som gjorts av Stockholms stadsmuseum och andra institutioner i Gamla Stan under 1900-talet. Dokumentationen är av varierande kvalitet och omfattning och innefattar allt från ett foto som visar 1 m² medeltida murverk till fullständig uppmätning av en flera våningar hög byggnad. Vid redovisningen valde man att utgå från den fastighetsnumrering som gjordes 1810 och som fortfarande gäller, även om antalet fastigheter idag har minskat genom sammanslagningar. 1810 fanns 550 fastigheter i Gamla Stan, men flera små medeltida fastigheter kan ingå i det som vid denna tidpunkt redovisas som en fastighet. Inventeringen visade att medeltida murverk hittills påträffats i 75 % av fastigheterna i Gamla Stans centrala delar⁶.

Dateringen av de stående byggnaderna baserar sig på karakteristika som förband, tegelstenarnas storlek, murbrukets sammansättning, fogbehandling, bjälklagens konstruktion, ankarslutarnas utformning, användning av blindingar, mönstermurning, nischer och så vidare. Hittills har i huvudsak relativa dateringar använts



Den medeltida fasaden vid Västerlånggatan 29 (Iris 9) upptäcktes i samband med ombyggnadsarbeten 1946.

inom den enskilda byggnaden och om så varit möjligt mellan grannhus.

Den medeltida byggnadstraditionen var konservativ och levde kvar till början av 1600-talet. Det är idag mycket svårt att datera byggnaderna mer exakt. Detta betyder att hus byggda under 1500-talet i inventeringen klassificeras som medeltida. Möjligen skulle 1500-talets bygghus kunna särskiljas genom ett fördjupat studium av de skriftliga källorna⁷. De stående byggnaderna är i princip odaterade men brukar traditionellt anses vara byggda under 1400- och 1500-talen. I några fall har profana stenhus från 1300-talet kunnat påvisas genom dendrokronologiska dateringar och arkeologiska undersökningar.

Byggnadsmaterialet i husen har alltsedan medeltiden utgjorts av gråsten i källarna och i våningarna däröver tegel. Många medeltida källare har sekundärt slagna tegelvalv. De har ursprungligen haft bjälktak och i ett fåtal fall finns dessa bevarade. Några av bjälktaken har dendrodaterats. Resultaten visade stor spridning över tid, från mitten av 1300-talet till mitten av 1600-talet. I det sistnämnda fallet angav dateringen snarare tidpunkten för när taket bytts ut, än den för husets uppförande eftersom murverket var betydligt äldre.

I en del fastigheter som registrerats som medeltida stenhus har medeltida murverk enbart dokumenterats i källarvåningen, och det kan inte uteslutas att husen haft en trä- eller korsvirkeskonstruktion ovan stenkällaren. 60 % av fastigheterna har emellertid medeltida murverk ovan jord. I 72 % av dessa hus finns medeltida murverk bevarat till tre, fyra eller fem våningars höjd. Merparten av "höghusen" återfinns i de centrala delarna av Gamla Stan. En del är slutningshus, belägna i de branta strandbrinkarna.

I fasaderna har olika typer av medeltida murningar dokumenterats. Som exempel kan nämnas utkragningar, blinderingar, mönstermurningar samt dörr- och fönsteröppningar av varierande utförande. I tio byggnader finns en eller flera intakta spetsbågiga dörrar, varav en fortfarande är i funktion. Inne i husen är nischer vanligt förekommande⁸.



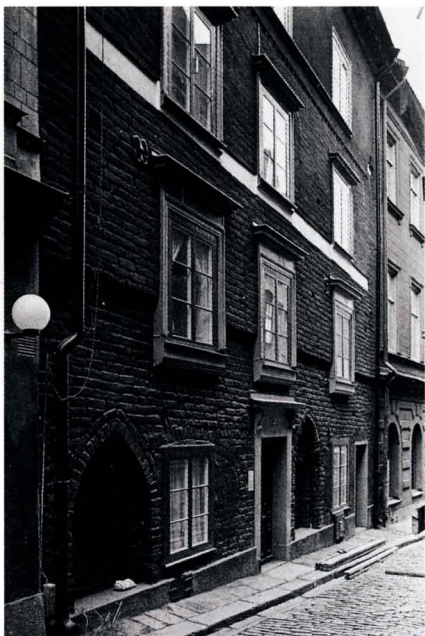
Intensivt markutnyttjande

Stenhusen ligger vägg i vägg och det lagstagade dropprummet har inte kunnat påvisas i samband med stenhusbebyggelsen. Byggnadsundersökningar visar att det var vanligt att dela vägg med sina grannar. I stadslagens bestämmelser sägs uttryckligen att man inte får göra vägg av en annan mans hus utan hans tillåtelse. Många rättstvister vittnar om att detta inte alltid efterlevdes. Om huset hade egna väggar omtalas de ofta som "fria väggar" i de skriftliga källorna.

I Gamla Stan finns en stor mängd källare som idag ligger under gatumark. Till stor del är detta ett resultat av de gaturegleringar som framförallt genomfördes på 1600-talet, exempelvis genom Storkyrkobrinkens breddning och framdragandet av Nygatorna. Gaturegleringar har även förekommit under medeltiden, då Prästgatan fick sin nuvarande sträckning. När gatorna breddades, revs delar av husen ned till källarvåningen och fasadlivet drogs in. Den del av källarvåningen som kom att ligga under gatumark välvdes och fortsatte att användas. Det kan inte heller uteslutas att en del källare medvetet byggts under gatumark eller haft källarhals som mynnat i gatan.

Ett annat sätt att utöka bostadsytan var att överbygga gränderna

Källare med bjälktak vid Västerlånggatan 33 (Iris 12). Enligt den dendrokronologiska analysen hade bjälktaket tillkommit i början av 1500-talet och en mindre ombyggnad skett i slutet av samma århundrade.



Fasad med många medeltida murningsdetaljer vid Stora Gråmunkegränd (Pyreneus 2).

med ett par våningar. Detta gjordes som ett samarbete mellan grannarna på ömse sidor om gränden. De byggde och bebodde varsitt våningsplan i överbyggnaden.

Höga och tätt belägna stenhus, successivt utbyggda gårdsutrymmen, källare i gatumark samt överbyggda gränder och körportar visar att den lättförsvarade Stadsholmens begränsade landområde utnyttjats intensivt genom seklen. Medvetna utfyllnader av stränderna var ytterligare ett sätt att utöka arealen att bygga på.

Tomtstorlekar

Storleken på de medeltida tomterna har inte blivit föremål för systematiska studier i Gamla Stan, men av de dokumenterade fasadbredderna att döma finns stora variationer. Utmed en av de mest betydelsefulla gatorna i stadens centrala delar, Köpmangatan, är tomtbredden 12–14 m², men små tomter som inte är mer än 4–5 m breda finns till exempel utmed Prästgatan. Tomternas djup varierar också kraftigt. De olikstora kvarteren och delningar av tomter genom arvsskiftet och försäljningar komplicerar bilden. Delning av byggnader på höjden, så att olika personer ägde olika våningsplan, hörde inte heller till ovanligheterna. Gatubodar och välvda stenkällare gav ofta en säker ränta och var därför en eftertraktad penningplacering¹⁰. I stadslagen från mitten av 1300-talet finns bestämmelser om hur man ska göra när en tomt ägs av flera personer och de där ska bygga ett gemensamt hus. Man uppmärksammar även de problem som kunde uppstå om den person som skulle bygga husets undre våning inte hade råd eller ville bygga i sten, medan den person som skulle bygga ”ovanpå” ville använda detta material.

Husens planlösningar

Vid en arkeologisk undersökning i kvarteret Skären i hörnet av Norrlandsgatan och Smålandsgatan påträffades så kallade ”enkelstugor”. Husen var knuttimrade och cirka 8–9 x 6 m stora. Ingången var placerad på ena långsidan och ledde in till en kvadratisk 2 m² stor förstuga. Från förstugan kom man in i ett större rum med eldstad i ena hörnet. Bakom förstugan fanns en liten kammare. De ovan beskrivna husen är daterade till 1600-talets första decennium. Planlösningen har medeltida anor och torde kunna föras tillbaka till 1200-talet¹¹. Hus av detta slag förekommer både i staden och på landsbygden och används än idag.



Källare under gatemark i Storkyrkobrinken med Storkyrkan i bakgrunden.

Grändöverbyggnad i Stora Hoparegränd.

De små undersökningsytorna i Gamla Stan gör att dokumentation av hela trähus hör till sällsyntheterna. I de fall där husens längd eller bredd kunnat avgöras har den uppmätts till 4-6 m. När eldstäder påträffats har de varit placerade i husens hörn. Omkring år 1300 började de utfyllda områdena längs Gamla Stans stränder att nyttjas för bebyggelse. Små hus eller bodar som grundlagts på pålar eller knuttimrade fundament har påträffats i dessa områden. Bodarna har varit knuttimrade och omkring 2 x 2 m stora samt haft en kvadratisk eller rektangulär form. Vid undersökningen på Helgeandsholmen påträffades ett cirka 8 x 6 m stort hus som stått på pålar ute i vattnet och hade eldstad i ena hörnet¹².

De bevarade medeltida stenhusen utgör ett omfattande material för närmare studier kring frågeställningar rörande husens planlösningar. Materialet har dock betydande svårigheter, beroende på att husen är kraftigt ombyggda och att det i dagsläget är svårt att ge dem en närmare datering. Enskilda byggnader och även kvarter har varit föremål för mer ingående analyser och rekonstruktionsförsök¹³.



Byggnadsprocessen

Från Helga lekamens gille i Stockholm finns bevarade räkenskaper som ger en god inblick i hur det kunde gå till att bygga ett stenhus i början av 1500-talet. Räkenskaperna berättar om vilka personer som var inblandade i bygget, vilka löner de hade, hur lång tid olika moment tog, hur stora kostnaderna för personal och material var samt vilka typer av material som användes och hur mycket.

Det aktuella huset uppfördes 1517-18 och låg i östra delen av Gamla Stan intill Slottets kålgård, men det exakta läget är inte känt. Vid bygget använde man sig av grunden till ett äldre hus som troligen förstörts i en brand. Arbetet påbörjades i september och det första som gjordes var att rensa upp runt grunden, vilket för fyra arbetskarlar tog tre dagar att göra. Därefter startade en intensiv byggnadsaktivitet som involverade 25 personer. Efter en månad hade husets murar rests och takstolen kommit på plats. I första veckan av november, just i tid för vintern, var taket täckt och de invändiga arbetena kunde påbörjas. Murmästaren var färdig med sina arbeten i december, men snickaren hade fortfarande en del arbeten kvar in på det nya året. Löner, inklusive mat och dryck utgjorde

Enkelstugor från början av 1600-talet i hörnan av Norrlandsgatan och Smålandsgatan (kvarteret Skären).



knappt hälften av byggkostnaderna och resterande del svarade materialet för. Kalk, sand och tegel utgjorde hälften av materialkostnaderna. Byggherren skulle hålla arbetsstyrkan med öl och kostnaden för ölet var 5% av den totala byggkostnaden. När det gällde antal dagsverken stod murmästaren och hans personal för 28% av arbetsdagarna, timmermännen för 14%, gilletts representant för 5% och arbetskarlar och -kvinnor för 53% av dagarna. De sistnämnda var daglönare som städslades på Stortorget, oftast för en dag i taget. Lönen var fastställd av rådet och var den samma för både män och kvinnor¹⁴. Med utgångspunkt från räkenskapernas uppgifter om materialåtgång har ett rekonstruktionsförslag till ett 6 x 7 m stort trevåningshus i tegel kunnat göras¹⁵.

Byggnadsmaterial och byggnadsdetaljer

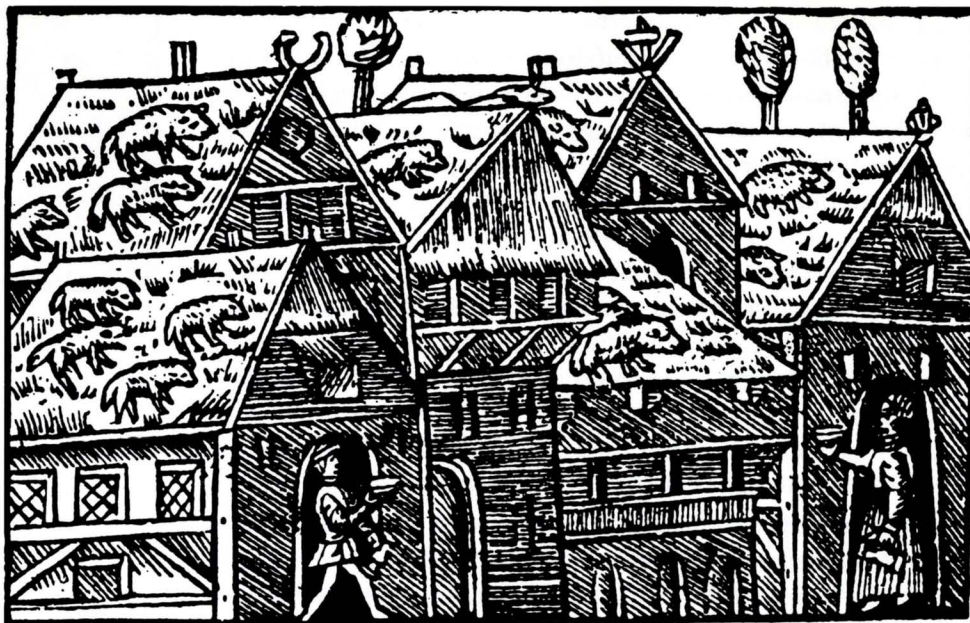
Mariakyrkan i Sigtuna, invigd 1236, anses vara Mälardalens äldsta tegelbyggnad. I stockholmsområdet finns lämplig lera för tegeltillverkning och flera tegelbruk har funnits i stadens närmaste omgivning. Äldsta omnämmandet av tegeltillverkning i Stockholm är från 1290 då kung Magnus Ladulås skänkte ett område på Norrmalm med sand och lertäkter samt tegelugnar till franciskanermunkarna. På 1400-talet fanns tegelbruk på både Kungsholmen och Södermalm. I samband med att S:t Eriks sjukhusområde försågs med ny bostadsbebyggelse gjordes en arkeologisk undersökning, varvid rester av en tegelugn påträffades. Den har säkert ingått i det tegelbruk som Kronan anlade på platsen 1592.

Sten och virke kunde hämtas på nära håll och kalk fanns att tillgå på ett par öar i Stockholms skärgård. Det träslag som användes som byggnadsmaterial i husen var nästan uteslutande tall. Från senmedeltid är det känt att kalk, virke och möjligen också knuttimrade hus i nedmonterat skick skeppades från Åland¹⁶.

1616 skrev en holländsk besökare att ”staden Stockholm tog sig vid ankomsten alldeles grön ut, där den låg mot bergen, ty husen ha alla avplattade tak täckta av björknäver och grönskande torv”. Så sent som 1567 hade till och med Stockholms rådhus torvtak¹⁷. Enligt 1500-talshistorikern Olaus Magnus belades trätaken med näver och fyrkantiga torvtovor som sedan besåddes med havre eller korn, så att rötterna skulle hålla torven på plats. Taken användes också som bete för mindre djur. Vid arkeologiska undersökningar har rester av torvtak påträffats, men också medeltida taktegel, vilket visar att tak



Tord Murmästare, älderman i murmästarskrået. Bilden finns på försättsbladet till murmästarnas skrårådning stadfäst 1487 och är det äldsta kända porträttet av en Stockholmsborgare.



Trähus med torvtak och betande djur.
Träsnitt från Olaus Magnus Historia
om de nordiska folken.

belagda med kupiga, så kallade munk- och nunnetegel och olika former av det platta fjällteglet har förekommit. På 1600-talet finns tak med svartglaserat tegel.

Golven i trähusen har vanligen varit belagda med plankor, men lergolv har påträffats i enstaka fall. Plankgolven är ibland lagda på ett isolerande skikt av björknäver. Mossa har också använts som tätningmaterial, både i golven och mellan stockarna i de knuttimrade husens väggar. I stenhusens källare finns golvbeläggningar av såväl trä som kullersten och tegel. Tegलगolv lagda i fiskbensmönster har påträffats i exklusiva miljöer som Stockholms slott och Klara kloster. Golv belagda med glaserade tegel har också förekommit under 1500-talet. Teglen kan ha kvadratisk eller rombisk form och glasyren är vanligen gul eller grön.

Glasade fönster och kakelugnar har, att döma av det arkeologiska fyndmaterialet, inte varit i bruk i någon större omfattning förrän på 1500-talet. I två fall har fundament till kakelugnar påträffats. De var placerade i ena hörnan av trähus från 1500-talet. Det ena huset hade brunnit, och spritt runt fundamentet påträffades en ansenlig mängd pottkakel. Från Stockholm finns också ett exempel på att grön-glaserat kakel murats in som dekor i en tegelfasad från 1500-talet.

Vid restaureringar i Gamla Stan har vid ett flertal tillfällen påträffats dekorativa väggmålningar. De äldsta kan på stilistiska grunder dateras till 1500-talet och motiven utgörs av fritt komponerade växtslingor med blommor och blad eller målningar där väggen uppdelats i fält med en stram geometrisk/arkitektonisk uppbyggnad. Förebild för den sistnämnda motivgruppen var de mer kostsamma äkta träpanelerna. Sådana finns till exempel bevarade i Hertig Karls kammare på Gripsholms slott. Väggmålningarnas motiv har utländska förebilder och sannolikt skedde introduktionen i Sverige via de kungliga slotten under Gustav Vasas och hans söners tid¹⁸.

Bislag har funnits framför husen i Stockholm. 1583 påbjöd kung Johan III att alla bislag på Öster- och Västerlånggatan skulle tas bort¹⁹. Sammanlagt har 6 bislagsstenar hittills påträffats i Stockholm

Stockholm har ett stort antal bevarade medeltida stenbyggnader. I de centrala delarna av Gamla Stan har medeltida murverk hittills



Klara kloster. Tegelgolv i den södra klosterlängan lagt i fiskbensmönster.



Väggmålning med tudorros i rombiskt väggfält, påträffad 1987 i Iris 9, Västerlånggatan 29.

dokumenterats i 75 % av fastigheterna och i många hus till flera våningars höjd. Dateringen är ett stort problem vad gäller de stående byggnaderna, och eftersom få förändringar skedde i murningstekniken före 1600 har även hus uppförda på 1500-talet klassificerats som medeltida. En allmän uppfattning är att stenhusen byggts under medeltidens senare del och då ersatt en äldre trähusbebyggelse. Stenhusen i Gamla Stan ligger tätt och är försedda med källare, vilket innebär att de områden där man kan finna bevarade kulturlager är begränsade och att byggnadslämningar som påträffas vid arkeologiska undersökningar ofta är fragmentariska. Knuttimrade hus och skiftesverksverkshus finns i Stockholms äldsta bebyggelselager som daterats till 1200-talets andra hälft. Korsvirkeshus kan arkeologiskt beläggas på 1400- och 1500-talet. Bättre möjligheter till datering av de stående byggnaderna skulle avsevärt kunna öka kunskapen om bebyggelseutveckling och boendemiljö i det medeltida Stockholm.



Bislagssten från Kindstugatan 4.

NOTER

1. Lager 1962:57
2. Dahlbäck 1988:92-94
3. Brynja 1994:43
4. Lager 1962:78
5. Nathanson 1999
6. Hasselmo 1981:140-60, 191-98
7. Bengtsson 1982:13-14
8. Hasselmo 1981:194-96
9. Nordberg 1981:57
10. Nordberg 1981:65-66
11. Lundberg 1940:615
12. Dahlbäck 1982:96
13. Nordberg 1939, Bengtsson 1982, 1992
14. Dahlbäck 1985
15. Dahlbäck 1991:204-05
16. Dahlbäck 1985:179
17. Selling 1933:135
18. Bengtsson 1989
19. Kihlborg 1980:36

LITTERATUR

- Bengtsson, L., 1982. Stockholm – plats för medeltidsforskning. Sankt Eriks årsbok. Stockholm.
- Bengtsson, L., 1989. Fasta väggdekorationer i 1500-talets Stockholm. *Stadsvandringar 12*. Stockholm.
- Bengtsson, L., 1992. Trakten kring Skomakarporten – en vandring bland medeltida husrester, gator och gränder. *Stadsvandringar 15*. Stockholm.
- Brynja, E., 1994. 90 år i jorden. Södermalm före 1650, speglat genom arkeologiska fynd. *Stadsvandringar 17*. Stockholm.
- Brynja, E., Fredriksson M., Nelson P., 1985. Dold stadsbebyggelse kommer i dagen. *Stadsvandringar 9*. Stockholm.
- Dahlbäck, G., 1985. Att bygga ett hus – glimtar ur senmedeltidens vardagsliv förmedlade av Helga lekamens gilles räkenskapsbok. *Studier i äldre historia tillägnade Herman Schüek*. Stockholm.
- Dahlbäck, G., 1987. *I medeltidens Stockholm*. Stockholm.
- Dahlbäck, G., 1991. Der Bau eines Hauses – Eine Facette aus dem Alltagsleben des Mittelalters, dem Rechnungsbuch der Fronleichenamsgilde zu Stockholm entnommen. *Öffentliches Bauen in Mittelalter und früher Neuzeit*. red. Ulf Dirlmeier, Rainer S. Elkar, Gerhard Fouquet. S:t Katherinen.

- Hasselmo, M., 1981. Medeltidsstaden 17, Stockholm med bidrag av Lars Bengtsson och appendix av Brita Malmer (RAÄ/SHM). Stockholm.
- Helgeandsholmen 1000 år i Stockholms ström*, red Dahlbäck, G., 1982 Stockholm.
- Holmbäck, Å., Wessén E., 1966. *Magnus Erikssons stadslag*. Lund.
- Josephson, R., 1916. *Borgarhus i Gamla Stockholm*. Uppsala.
- Josephson, R., 1918. *Stadsbyggnadskonst i Stockholm intill år 1800*. Stockholm.
- Karlsson, J., 1994. Riddarholmen. *Stockholms stadsmuseum. Arkeologisk rapport*. Stockholm
- Kihlborg, B., 1980. Bislag – utemöbler på senmedeltidens gator. *Stadsvandringar 4*. Stockholm.
- Lager, B., 1962. *Stockholms befolkning på Johan III:s tid*. Stockholm.
- Lundberg, E., 1940. *Byggnadskonsten i Sverige under medeltiden 1000-1400*. Stockholm.
- Nathanson, C., 1997. I det medeltida Stockholms hjärta. Arkeologisk förundersökning i Trångsund. *Stockholms stadsmuseum. Arkeologisk rapport*. Stockholm.
- Nordberg, T. O., 1935. Medeltidshus i staden mellan broarna. *SEÅ*. Stockholm.
- Nordberg, T. O., 1939. Den medeltida bebyggelsen i kvarteret Cepheus. *SEÅ*. Stockholm.
- Nordberg, T. O., 1981. Stadsplan och bebyggelse i Stockholm under medeltiden. *Historia kring Stockholm före 1520*. 1965 (nyutgåva 1981). Stockholm.
- Olaus Magnus, 1555. *Historia om de nordiska folken*. Rom 1555. (övers. 1909-5, nyutgåva 1976. Stockholm).
- Selling, G., 1933. Två medeltidshus vid Storkyrkobrinken. *Byggnaderna. SEÅ*, 1933. Stockholm.
- Söderlund, K., 1986. Vid Lejontornet – en arkeologisk undersökning i Gamla Stan. *Stadsvandringar 10*. Stockholm.
- Söderlund, K., 1991. I Helvetet – ett besök i stadens norra kvarter. *Stadsvandringar 14*. Stockholm.
- Söderlund, K., Århem, B., 1993. Tithål ner i medeltiden – om de senaste årens utgrävningar i Stockholm. *SEÅ*. Stockholm.